

# Pääkaupunkiseudun lamatyöttömien myöhemmät ansiotulot: iskikö lama kovemmin korkean työttömyyden alueilla?

TIMO M. KAUPPINEN & MATTI KORTTEINEN & MARI VAATTOVAARA

Asuinalueiden väliset erot väestön taloudellisissa oloissa ja elämäntilanteessa kärjistyivät laman vuosina 1990-luvun alussa työttömyyden nopean kasvun myötä (ks. Kalela & al. 2001). Koko maassa työttömyysaste viisinkertaistui työministeriön mukaan 4,1 prosentista 20,5 prosenttiin vuosina 1990–1994. Pääkaupunkiseudulla työttömyys jäi koko maan tasoa alhaisemmaksi, mutta suhteellinen muutos aiempaan verrattuna oli erityisen suuri. Väestörakenteen alueellisten erojen vuoksi työttömyyden kasvu oli hyvin epätasaisista pääkaupunkiseudun eri alueilla (Lankinen 1997). Helsingin osa-alueilla työttömyysasteen vaihtelu laajeni vuoden 1989 lopun 0–6 prosentista vuoden 1994 lopun 6–31 prosenttiin.<sup>1</sup> Käytännössä siis täystyöllisyydestä siirryttiin tilanteeseen, jossa työttömyys kosketti enimmillään lähes kolmannesta alueen työvoimasta. Lisäksi pääkaupunkiseudulle, kuten suurimmille kaupungeille yleisemminkin, ominaista oli pitkäaikaistyöttömien suuri osuus työttömistä (Askelo 2002; Vartiainen 1996).

Uusi tilanne herätti kysymyksen, oliko kenties syntynyt sellaisia alueita, jotka itsessään tuottavat tai lisäävät inhimillistä pahoinvointia (Kortteinen & Vaattovaara 1999). Koska sosiaaliset kontaktit saattoivat erityisesti päivisin tarkoittaa työttömille suurelta osin kontakteja muihin työttömiin,

voitiin olettaa sosiaalisissa yhteisöissä tapahtuvan työttömyyden vaikutusten ”suodattumisen” (Vähätalo 1998) olevan korkean työttömyyden alueilla heikommalla tolalla kuin muualla. Työttömiä koskevassa keskustelussa pelättiin esimerkiksi muusta yhteiskunnasta syrjäytyneiden ja vieraantuenteiden alakulttuurien syntymistä ja huonosaisten nuorten pysyvää syrjäytymistä huonosaismilla alueilla (Kurkinen 1997). Kysymys työttömyydestä selviytymisen yhteydestä asuinalueen työttömyysasteeseen on kuitenkin jäänyt vaille tutkimuksellista näyttöä. Tämän tutkimuksen tarkoituksena on selvittää asiaa yksilöiden laman jälkeisten ansiotulojen osalta.

Muissa maissa tehdyt empiiriset tutkimukset ovat pääsääntöisesti tukeneet oletusta asuinalueen vaikutuksista yksilöiden työmarkkinatilanteeseen, joskin alueen merkitys on havaittu selvästi vähäisemmäksi kuin yksilön oman taustan merkitys. Kansainvälisestä tutkimuskirjallisuudesta löytyy ensinnäkin tutkimuksia, joissa on osoitettu kotitalouksien tai yksilöiden työmarkkinatilanteen vaihtelevan lähiympäristön ominaisuuksien mukaan (esim. Musterd & al. 2003; Musterd & Andersson 2006). Tällaiset tulokset voivat kuitenkin johtua suureksi osaksi siitä, että erityyppisille alueille valikoituu muun muassa asunomarkkinamekanismien myötä asumaan taustaltaan erityyppisiä yksilöitä tai kotitalouksia. Tutkimuksissa, joissa on vakioitu tilastollisesti sellaisia taustatekijöitä, jotka voivat olla yhteydessä sekä asuinalueille valikoitumiseen että työmarkkinatilanteeseen (Buck 2001; McCulloch 2001;

1. *Vaihtelu on laskettu vähintään 300 asukkaan osa-alueista (1989: n=90, 1994: n=97) (lähde: Helsingin kaupungin tietokeskus).*

Van der Klaauw & Van Ours 2003; Dawkins & al. 2005; Dujardin & al. 2008), yhteys asuinalueen ominaisuuksien ja työmarkkinatilanteen välillä on havaittu myös taustatekijöiden vakioinnin jälkeen, jonkin verran tosin väestöryhmästä tai selitettävistä muuttujasta riippuen. Alueen kausaaliseen vaikutukseen on yritetty pureutua myös selittämällä tulosten muutosta asuinalueen ominaisuuksien muutoksella. Alueen ominaisuuksien muutosten yhteydet tulosten muutokseen on näissä tutkimuksissa (Bolster & al. 2004; Propper & al. 2007; Galster & al. 2008) havaittu heikommiksi kuin taustamuuttujien vakioinnin jälkeen havaittavat alueominaisuuksien yhteydet tuloihin, mutta yhteydet eivät pääsääntöisesti ole kuitenkaan hävinneet (ks. myös Weinberg & al. 2004).

Tutkimusten perusteella resurssiltaan heikommät yksilöt näyttävät olevan alttiimpia asuin ympäristön vaikutuksille kuin vahvempiresurssiset yksilöt. Osassa tutkimuksia on tutkittu ainoastaan työttömiä (Van der Klaauw & Van Ours 2003; Dawkins & al. 2005) tai sosiaalisten vuokra-asuntojen asukkaita (Propper & al. 2007), mutta George Galsterin ja kumppaneiden (2008) tutkimuksessa havaittiin aluevaikutuksen olevan vahvempi niillä, jotka olivat kiinnittyneet heikommin työmarkkinoille, ja Bruce Weinbergin ja kumppaneiden (2004) tutkimuksessa vaikutus havaittiin vahvemmaksi vähemmän koulutetuilla.

Tutkimuskirjallisuudessa on esitetty useita mahdollisia asuinalueen vaikutusmekanismeja. Edellä mainitun kulttuurisen tai sosialisatiomekanismin ohella asuinalueella on katsottu olevan merkitystä muun muassa alueellisissa sosiaalisissa verkostoissa olevien resurssien sekä paikallisten palvelujen ja lähistöllä olevan työpaikkatarjonnan vuoksi (ks. esim. Jencks & Mayer 1990; Ellen & Turner 1997; Andersson & al. 2007; Buck 2001; Wilson 1987 & 1996).

Suomalainen asuinalueen vaikutusten tutkimus on toistaiseksi koskenut terveyttä (ks. Sipilä 2005), kuolleisuutta (Martikainen & al. 2003) sekä nuorten koulutusuria (ks. Kauppinen 2004). Näissä tutkimuksissa on selvitetty nimenomaan pääkaupunkiseudun sisäisen alueellisen erilaistumisen merkitystä. Tuloksille yhteistä on ollut, että valtaosa tutkitun ilmiön alueellisesta vaihtelusta on liittynyt yksilöiden erilaisiin taustatekijöihin eri alueilla. Jonkin verran on näissäkin tutkimuksissa kuitenkin jäänyt sijaa erityisesti alueen väestön sosioekonomisen rakenteen vaikutuksille,

eli myös Suomessa ainakin pääkaupunkiseudulla saattaa asuinalueella olla jonkin verran merkitystä terveyden, kuolleisuuden ja koulutusurien kannalta. Varsinaisia vaikuttavia mekanismeja ei kuitenkaan ole osoitettu.

Kaupunkiseutuja tutkittaessa sosiaalisen ympäristön ominaisuuksien on havaittu olleen 1990-luvulla yhteydessä erityisesti laman aikaisen työttömien huono-osaisuusriskeihin (Blomgren 2005). Myös kuntatasolla on havaittu pitkäaikaistyöttömien paluussa työmarkkinoille olevan selviä asuinpaikan mukaisia eroja (Vähätalo 2001). Asuinalueen tasolla vastaavatyypistä tutkimusta ei ole vielä tehty. Tämän artikkelin tarkoituksena on paikata tätä puutetta pääkaupunkiseudun osalta. Tarkoituksena on tutkia sitä, onko laman oloissa pääkaupunkiseudulle syntynyt työttömyyden alueellinen kasautuminen yhteydessä näillä alueilla asuneiden työttömien myöhempään työmarkkinamenestykseen, ja missä määrin yhteys liittyy nimenomaan alueellisiin tekijöihin yksilötaustaan liittyvän valikoitumisen sijaan. Tämän ohella tarkastellaan työttömien muuttoliikkeen merkitystä alueellisten erojen syventäjänä.

## Tutkimusaineisto ja -asetelma

Tutkimuksessa käytettiin rekisteriaineistoa, joka muodostettiin Tilastokeskuksessa erityisesti Työsäkäyntitilaston pitkittäisaineiston pohjalta (lupa TK-53-391-06). Yksilötason aineistona on 25 prosentin yksinkertainen satunnaisotos pääkaupunkiseudun (Helsinki, Espoo, Vantaa, Kauniainen) 20–64-vuotiaasta väestöstä vuoden 1995 lopussa. Lisäksi Tilastokeskus toimitti alueiden väestörakennetta kuvaavia tilastotietoja. Aineistosta on tietosuojasyyistä etukäteen poistettu alle 200 asukkaan pienalueilla asuneet henkilöt. Pienalueilla tarkoitetaan tässä Helsingin osa-alueita ( $n = 128$ ), Espoon pienalueita ( $n = 90$ ), Vantaan kaupunginosia ( $n = 61$ ) ja Kauniaista yhtenä pienalueena.

Aineistoon tehtiin eräitä rajoituksia ennen sen ottamista käyttöön. Vanhin ikäryhmä eli 60–64-vuotiaat vuonna 1995 päätettiin jättää pois, koska selitettävänä ovat ansiotulot seuraavan viiden vuoden aikana, ja kyseisessä ikäryhmässä ansiotulojen saaminen on ollut vähäistä. Jotta kaikkien tapausten kohdalla laman aikainen työttömyyden kokeminen ja laman jälkeiset

ansiotulot olisi mitattu samalla tavoin, mukaan otettiin vain ne, jotka asuivat Suomessa jokaisena vuonna välillä 1990–2000. Vuonna 1995 jotain eläkettä saaneet jätettiin pois, jotta työmarkkinoiden ulkopuolelle jo siirtyneet eivät olisi mukana. Pienalueista jätettiin alle 200 asukkaan alueiden ohella pois Santahamina ja Otaniemi, joita pidettiin liian erikoislaatuina alueina tutkimusaiheen näkökulmasta. Kokonaisuudessaan aineistossa on rajausten jälkeen 118 482 tapausta.

Analyytit kohdistuvat lähinnä niin sanottuun ”lamatyöttömien” joukkoon. Tarkoitus oli tutkia joukkoa, jota yhdistää pitkäaikainen työttömyys lamavuosien aikana, koska aiempien tutkimustulosten mukaan tällainen heikommin työmarkkinoille kiinnittynyt ryhmä vaikuttaisi olevan muuta väestöä riippuvaisempi ympäristön ominaisuuksista. Työttömyystieto perustuu työvoimatoimistossa työnhakijana oloon. Pitkäaikaisen työttömyyden määritelmäksi otettiin vähintään neljän kuukauden keskimääräinen vuosittainen työttömyys vuosina 1991–1995 eli vähintään 20 kuukauden työttömyys kyseisinä vuosina yhteensä. ”Lamatyöttömät” ovat siis olleet vuosina 1991–1995 vähintään kolmanneksen ajasta työttöminä. Lamatyöttömiä on aineistossa tämän määritelmän mukaan 15 195 henkilöä eli 13 prosenttia aineistosta.<sup>2</sup> Keskimääräinen vuosittainen työttömyys lamatyöttömillä oli 6,7 kuukautta.

Selitettävänä muuttujana on vuosien 1996–2000 vuosittaisten ansiotulojen keskiarvo. Ansiotuloilla tarkoitetaan tässä palkka- ja yrittäjätulojen summaa. Tilastollisissa malleissa käytetään ansiotulojen luonnollista logaritmia selitettävänä (sitä, että tuloihin on lisätty kaikilla yksi euro, jotta tulottomatkin voivat olla mukana analyyssissä), mikä on tavanomainen ratkaisu selitettäessä tulojen tapaista hyvin vinosti jakautunutta muuttujaa. Ansiotulot nähdään tässä tutkimuksessa yleisenä työmarkkinoilla pärjäämisen indikaattorina, sillä niihin ovat vaikuttaneet sekä työttömyysjaksot että mahdollisen työn laatu, kuten osa-aikaisuus ja ansiotasot työtuntia kohti.

Pääasiallisena selittäjänä, jonka yhteyttä ansiotuloihin tutkimuksessa selvitetään,

on asuinalueen 20–64-vuotiaan väestön työttömyysaste vuonna 1995. Tässä tapauksessa työttömyysaste on laskettu työttömien osuutena koko 20–64-vuotiaasta väestöstä eikä vain työvoimasta.<sup>3</sup> Asuinalueella tarkoitetaan edellä mainittua pääkaupunkiseudun pienaluetta, joita aineistossa on mukana 231 (näistä yksi on Kauniainen, joka päätettiin pitää aineistossa yhtenä alueena). Tämä oli pieni hallinnollinen alueyksikkö, jota koskevia tietoja oli saatavissa vertailukelpoisesti kaikista pääkaupunkiseudun kunnista. Kaikkina vuosina käytettiin samaa aluejakoa (aineistoa muodostettaessa Tilastokeskuksessa käytetty vuoden 2003 aluejako). Työttömyysastetta käytetään analyyseissä pääasiallisesti luokiteltuna viiteen luokkaan, jotta nähtäisiin, onko sen vaikutus eräiden teorioiden (esim. Crane 1991) ja havaintojen (Buck 2001; Weinberg & al. 2004) mukaisesti epälineaarinen. Luokkina ovat alueiden väkiluvulla painotetut kvintiilit, eli kuhunkin luokkaan kuuluvilla alueilla asuu noin 20 prosenttia pääkaupunkiseudun väestöstä. Tällä luokittelutavalla kunkin luokan osalta saadaan suunnilleen yhtä tarkkaa tietoa.

Yksilötasolla mitattuina selittävinä tekijöinä käytettiin ennen kaikkea sellaisia saatavissa olevia muuttujia, jotka ovat sekä asuinalueille valikoitumisen että ansiotulojen taustatekijöitä tai indikoivat tällaisia tekijöitä. Tässä roolissa olivat käytössä seuraavat muuttujat: ikä, äidinkieli, koulutus-taso, perhetyyppi, ammattiin perustuva sosioekonominen asema, asunnon hallintaperuste ja työttömyys vuoden 1990 lopussa. Viimeksi mainittua lukuun ottamatta tiedot ovat vuodelta 1995. Niissä tapauksissa, joissa tietoa sosioekonomisesta asemasta ei löytynyt vuodelta 1995 (esim. työttömät ja kotona olevat vanhemmat), sitä haettiin vuodelta 1990 ja tarvittaessa vuodelta 1985. Koska työttömiä oli tutkimusjoukossa paljon vielä vuonna 1995, takautuvia tietoja haettiin 64 prosentille havainnoista. Useimmissa tapauksissa tieto löytyi vuodelta 1990.

Edellä mainittujen taustamuuttujien ohella myös henkilön sukupuoli ja vuoden 1995 asuin-kunta olivat käytössä analyyseissä. Näin voitiin ottaa huomioon tulonmuodostuksen erot suku-

2. Pääkaupunkiseudun vuoden 1995 koko 20–59-vuotiaasta väestöstä ilman rajauksia lamatyöttömien osuus oli 15 prosenttia, eli muun muassa vuoden 1995 eläkeläisten rajaus aineiston ulkopuolelle pienensi lamatyöttömien osuutta jonkin verran.

3. Työttömyysaste muodostettiin näin ollen yhdenmukaisesti muiden analyyseissä mukana olleiden aluetason muuttujien kanssa laskemalla eri ryhmien osuuksia koko työikäisestä väestöstä.

puolten välillä ja kuntien väliset erot esimerkiksi työllisyyspolitiikassa. Myös aineiston rajaaminen laman aikana pitkään työttömänä olleisiin voidaan nähdä yksilöllisiä eroja jossain määrin vakioivana tekijänä. Lisäksi tämän rajauksen myötä käytettävien taustamuuttujien vaikutukset tulevat esiin juuri siinä muodossa kuin ne ovat ilmenneet nimenomaan lamatyöttömillä.

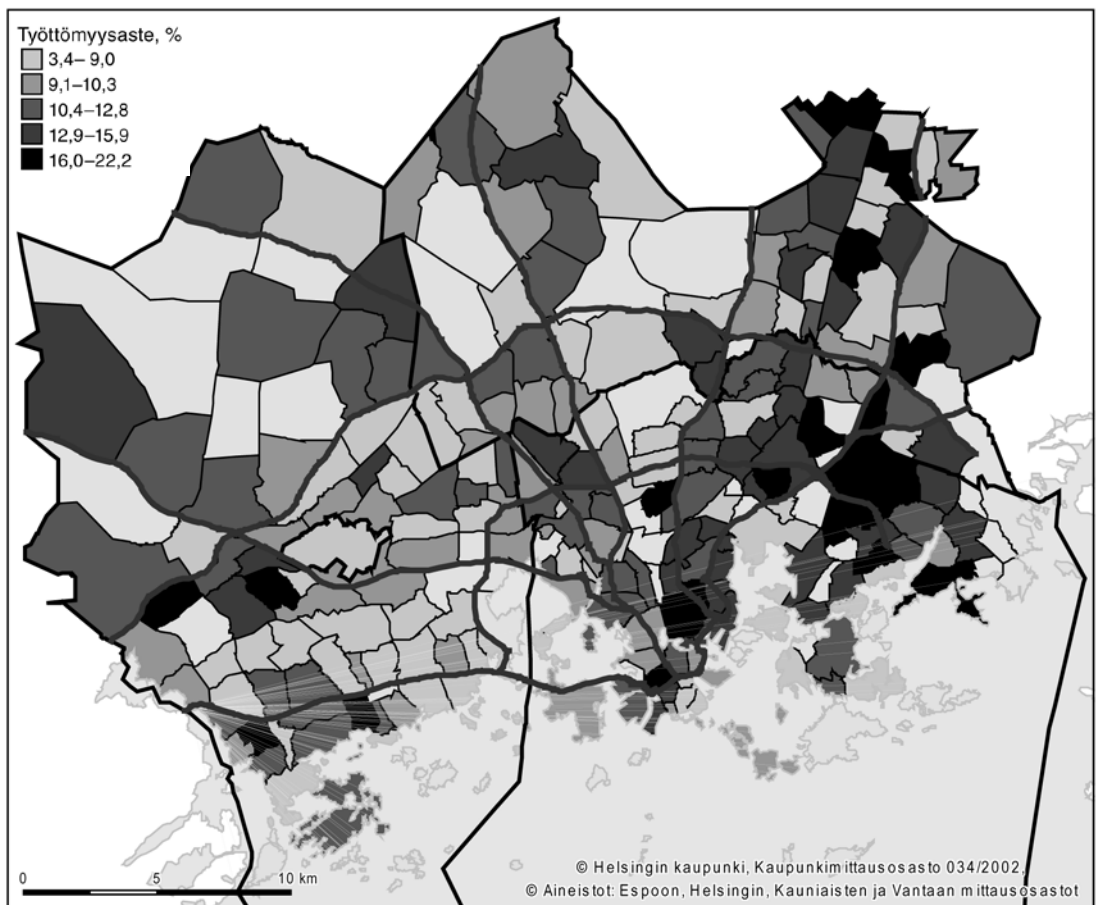
Selvitettäessä asuinalueen työttömyysasteen ja taustamuuttujien yhteyksiä ansiotuloihin tilastollinen mallinnus tehtiin monitasoisena lineaarisena regressioanalyysinä ja tulottomuutta koskevassa erillisanalyysissä monitasoisena logistisena regressiona.

## Työttömyysasteen alueelliset erot pääkaupunkiseudulla vuonna 1995

Kartasta 1 nähdään, missä määrin työttömien osuus työikäisestä väestöstä vaihteli pääkaupunkiseudulla vuonna 1995 ja mihin sijoittuivat toisaalta suurimman, toisaalta vähäisimmän työttömyyden alueet. Työttömyysaste on kartassa luokiteltu edellä mainittuihin viiteen luokkaan, joihin kuuluvilla alueilla asui kussakin noin viidesnes pääkaupunkiseudun väestöstä.

Työttömyysasteessa oli melko suurta alueellista vaihtelua. Työttömien osuus vaihteli muutamasta prosentista noin viidennekseen työikäises-

Kartta 1. Työttömien osuus 20–64-vuotiaasta väestöstä alueittain pääkaupunkiseudulla vuonna 1995



tä väestöstä. Korkeamman työttömyyden alueet sijoittuivat erityisesti itäiseen Helsinkiin, Helsingin itäiseen kantakaupunkiin, Vantaalle pääradan varrelle sekä Espoon keskuksen suunnalle. Vähäistä työttömyys oli monilla pientaloluueilla, suuressa osassa Espoota sekä erällä Helsingin eteläisen kantakaupungin alueilla.

## Keitä lamatyöttömät olivat

Ennen kuin ryhdytään tarkastelemaan asuinalueen työttömyysasteen yhteyttä lamatyöttömien tuloihin, katsotaan hieman tarkemmin, keitä lamatyöttömät olivat.

Analyysissä käytettyjen taustamuuttujien jakaumat ovat taulukossa 1, johon on lisätty vertailun vuoksi myös jakaumat koko väestössä (vastaavin rajauksin).<sup>4</sup> Siitä nähdään, että laman aikainen työttömyys kosketti varsin tasaisesti eri ikäryhmiä, eikä lamatyöttömien ikärakenne juuri poikkea koko väestön ikärakenteesta. Sukupuolen osalta jakauma ei ole tasainen: miehiä on 60 prosenttia lamatyöttömistä. Aineiston rajauksen vuoksi vieraskielisiä on vain vähän, mutta lamatyöttömistä heidän osuutensa on kuitenkin suurempi kuin koko väestöstä. Lamatyöttömät ovat koko väestöä heikommien koulutettuja, joskin mukana on työttömiä kaikilta koulutusasteilta. Yksin asuvia on paljon, ja vastaavasti kahden vanhemman lapsiperheet ovat aliedustettuja. Suuri osa on ollut ammattiasemaltaan työntekijöitä, joskin tässä jakauma eroaa sukupuolen mukaan: miehistä puolet oli taustaltaan työntekijöitä, mutta naisilla suurimman ryhmän muodostivat alemmat toimihenkilöt. Enemmistö asui muussa kuin omistusasunnossa. Kuntajakauma on varsin samanlainen kuin koko väestössä, joskin Helsingin osuus on hieman suurempi ja Espoon ja Kauniaisen hieman pienempi kuin koko väestössä. Vain harva lamatyötön oli työttömänä jo vuonna 1990, mutta osuus on kuitenkin selvästi suurempi kuin koko väestössä.

4. Taulukkoon ei ole merkitty luottamusvälejä eikä eroja ole testattu, koska luvuissa on suuren tapausmäärän vuoksi hyvin vähän otannasta johtuvaa epävarmuutta. Virhemarginaali eli 95 prosentin luottamusvälin puolikas on lamatyöttömien miesten luvuissa keskimäärin 0,7 prosenttiyksikköä, naisilla 0,9 ja kaikilla lamatyöttömillä 0,5 prosenttiyksikköä. Koko väestön luvuissa keskimääräinen virhemarginaali on 0,2 prosenttiyksikköä.

Yhteenvetona voidaan sanoa, että lamatyöttömät olivat keskimäärin taustaltaan muuta väestöä jonkin verran heikommassa asemassa, mutta ero ei ole jyrkkä. Tämä kuvastaa työttömyyden kohdistumista laman aikana tavallista suurempaan osaan väestöstä, jolloin työttömyyttä kokivat myös parempiosaiset.

## Laman jälkeiset ansiotulot ja asuinalueen työttömyysasteen yhteys tuloihin

Lamatyöttömien keskimääräiset vuosittaiset ansiotulot (mediaanilla mitattuna) vuosina 1996–2000 olivat 5 905 euroa, miehillä hieman korkeammat kuin naisilla. Koko vastaavanikäisessä väestössä pääkaupunkiseudulla (em. rajauksin) keskiansiotulot olivat 19 570 euroa, eli lamatyöttömyys ennusti selvästi keskimääräistä pienempiä ansiotuloja. Tämä kuvastaa Kari Vähätalon (2005) havaitsemaa työmarkkinoille paluun harvinaisuutta pääkaupunkiseudun pitkäaikaistyöttömillä. Lamatyöttömien tulojakauma näkyy taulukossa 2, jossa tuloluokkina ovat vastaavalla tavalla rajatun pääkaupunkiseudun vuoden 1995 koko 20–59-vuotiaan väestön ansiotulojen desiilit. Taulukosta nähdään, että kolmannes lamatyöttömistä kuului alimpaan tulokymmenykseen. Täysin ilman ansiotuloja oli 16 prosenttia, mikä liittyi monessa tapauksessa eläköitymiseen vuosien 1996–2000 aikana.<sup>5</sup> Ansiotuloja saaneillakin mediaanivuositulo oli vain 8 243 euroa. Vaihtelua oli kuitenkin paljon: taulukosta nähdään, että pieni osa lamatyöttömistä ylty hyvin suuriinkin tuloihin.

Myös alueellista vaihtelua oli varsin paljon, joskin selvästi vähemmän kuin yksilöiden välillä. Alueilla, joilla oli aineistossa vähintään 20 lamatyötöntä, keskiansiotulot vaihtelivat 2 200:n ja 14 900 euron välillä ja tulottomien osuus nolasta

5. Tulottomista 46 prosenttia oli siirtynyt jollekin eläkkeelle vuosien 1996–2000 aikana. Tämä oli erityisen yleistä 55–59-vuotiailla tulottomilla (vajaa kolmannes tulottomista), joista 91 prosenttia oli eläköitynyt. Kolme prosenttia tulottomista oli saanut opintotukea jossain vaiheessa vuosina 1996–2000, osuus oli suurimmillaan (25 %) 20–24-vuotiailla. Kuusi prosenttia oli saanut vanhempainrahaa (42 % 20–24-vuotiaista). 48 prosenttia tulottomista ei ollut saanut vuosina 1996–2000 lainkaan eläkettä, opintotukea tai vanhempainrahaa.

Taulukko 1. Taustamuuttujien jakaumat lamatyöttömillä ja koko vastaavalla tavalla rajatussa vuoden 1995 20–59-vuotiaassa väestössä pääkaupunkiseudulla

	Miehet	Naiset	Osuus, % Lamatyöttömät yhteensä	Koko väestö
Ikä				
20–24	12	13	12	11
25–29	15	13	15	15
30–34	17	14	16	15
35–39	14	13	14	13
40–44	12	14	13	13
45–49	13	14	13	15
50–54	9	10	9	11
55–59	7	10	8	7
Äidinkieli				
suomi	93	93	93	92
ruotsi	4	5	5	6
muu	3	2	3	1
Koulutustaso				
perusaste	43	43	43	25
keskiaste	39	36	38	38
alin korkea-aste	10	12	11	17
alempi korkea-aste	4	4	4	7
ylempi korkea-aste tai tutkijakoulutus	4	6	5	13
Perhetyyppi				
asuu yksin	41	34	38	26
yksinhuoltaja	7	17	11	8
avo- tai aviopari ilman lapsia	22	22	22	25
avo- tai aviopari ja lapsia	30	27	29	41
Sosioekonominen asema (takautuva)				
työntekijä	49	25	40	24
alempi toimihenkilö	18	43	28	36
ylempi toimihenkilö	11	11	11	24
yrittäjä	5	4	4	5
opiskelija	12	14	13	10
muu / tuntematon	4	3	4	1
Asunnon hallintaperuste				
omistusasunto	36	39	37	56
muu	64	61	63	44
Asuinkunta				
Helsinki	61	62	61	58
Espoo	18	18	18	21
Vantaa	21	20	20	20
Kauniainen	0	1	0	1
Työtön vuonna 1990	9	6	8	2
YHTEENSÄ, %	100	100	100	100
N	9 167	6 028	15 195	118 482

30 prosenttiin. Taulukosta 3 nähdään, että vuosien 1996–2000 keskimääräiset ansiotulot vaihtelivat selvästi vuoden 1995 asuinalueen työttömyysasteen mukaan: korkeimman työttömyyden alueilla asuneilla keskitulot olivat 37 prosenttia pienemmät kuin matalimman työttömyyden alueilla asuneilla.<sup>6</sup> Miehillä yhteys oli hieman vahvempi kuin naisilla. Taulukosta ilmenee myös, että

*6. Mikäli työttömyysasteen mukainen tulojen vaihtelu lasketaan selvemmin "äärialueista" eli korkean ja matalan työttömyyden alueiden määrittämänä käytetään (asukasluvulla painotettua) viittä prosenttia alueista kummassakin ääripäässä, medianiansiotulot vaihtelevat näiden ääripäiden välillä 4335 eurosta 9161 euroon.*

*Taulukko 2. Lamatyöttömien sijoittuminen pääkaupunkiseudun vuoden 1995 20–59-vuotiaan väestön vuosien 1996–2000 keskimääräisten ansiotulojen kymmenyksiin*

Ansiotulot, euroa	Osuus lamatyöttömistä %
0–2 280	34
2 281–7 474	21
7 475–12 408	14
12 409–16 631	11
16 632–19 570	6
19 571–22 388	4
22 389–25 903	4
25 904–30 920	3
30 921–40 219	2
40 220–	1
Yhteensä, %	100
N	15 195

lamatyöttömiä asui työttömyysasteeltaan kaiken tyyppisillä alueilla painottuen kuitenkin korkean työttömyysasteen alueille. Tämä painottuminen liittyy erityisesti lamatyöttömien keskimääräistä heikompaan sosioekonomiseen taustaan, mutta myös laman aikaiseen muuttoliikkeeseen, kuten tuonnempaan nähdään.

Alueen työttömyysasteen yhteys ansiotuloihin voi johtua suureksi osaksi siitä, että korkean työttömyysasteen alueille on valikoitunut asumaan taustaltaan huono-osaisempia lamatyöttömiä kuin matalan työttömyysasteen alueille. Tämän vuoksi yksilöllisten taustatekijöiden yhteys tuloihin on otettava huomioon ennen johtopäätöksiä asuinalueen merkityksestä. Seuraavassa luvussa käydään läpi tiedossa olleiden taustatekijöiden yhteyksiä ansiotuloihin, ja tämän jälkeen tarkastellaan asuinalueen työttömyysasteen yhteyttä tuloihin, kun nämä yhteydet on otettu huomioon.

## Yksilöllisten taustatekijöiden yhteydet tuloihin

Taulukosta 4 nähdään taustatekijöiden yhteydet lamatyöttömien vuosien 1996–2000 ansiotuloihin. Tulokset perustuvat miehille ja naisille erikseen tehtyihin regressiomalleihin. ”Yksin mallissa” -sarakeissa näkyvät kunkin taustatekijän yhteydet tuloihin, kun mallissa ei ole muita selittäjiä. ”Vakioitu”-sarakeissa muuttujat ovat mallissa yhtäaikaaisesti, jolloin kunkin muuttujan osalta nähdään, millainen yhteys sillä on tuloihin, kun muiden taustatekijöiden sekoittavat vaikutukset on otettu huomioon. Taulukossa esitettävät kertoimet ovat eksponenttimuunnoksia logaritmi-

*Taulukko 3. Lamatyöttömien vuosien 1996–2000 keskimääräisten ansiotulojen mediaani vuoden 1995 asuinalueen työttömyysasteen mukaan*

Työttömien väestöosuus 1995, %	Mediaanitulot, euroa			
	Miehet	Naiset	Kaikki	
3,4–9,0	9 210	6 408,5	7 929	(n = 2 013)
9,1–10,3	7 677	6 220	7 004,5	(n = 2 558)
10,4–12,8	6 980	4 919	5 930	(n = 2 677)
12,9–15,9	6 205	4 121	5 259	(n = 3 688)
16,0–22,2	5 371	4 390	5 016	(n = 4 259)
Yhteensä	6 643 (n = 9 167)	4970 (n = 6 028)	5 905 (n = 15 195)	

Taulukko 4. Yksilön taustatekijöiden yhteydet pääkaupunkiseudun lamatyöttömien vuosien 1996–2000 ansiotuloihin sukupuolen mukaan

	Tulot suhteessa referenssiluokkaan			Naiset		
	Miehet Yksin mallissa	Vakioi- tu	95 prosentin luottamusväli	Yksin mallissa	Vakioi- tu	95 prosentin luottamusväli
<b>Ikä</b>						
20–24	1,00	1,00		1,00	1,00	
25–29	1,07	0,84	(0,66–1,07)	1,06	0,88	(0,65–1,18)
30–34	0,88	0,59 *	(0,46–0,75)	1,12	0,84	(0,62–1,14)
35–39	0,49 *	0,32 *	(0,25–0,42)	0,95	0,70 *	(0,51–0,95)
40–44	0,37 *	0,24 *	(0,18–0,31)	1,09	0,73 *	(0,53–0,99)
45–49	0,28 *	0,17 *	(0,14–0,23)	0,75	0,55 *	(0,41–0,75)
50–54	0,12 *	0,07 *	(0,05–0,09)	0,31 *	0,23 *	(0,17–0,33)
55–59	0,00 *	0,00 *	(0,00–0,00)	0,01 *	0,00 *	(0,00–0,01)
<b>Äidinkieli</b>						
suomi	1,00	1,00		1,00	1,00	
ruotsi	0,78	0,95	(0,71–1,28)	0,61 *	0,80	(0,56–1,14)
muu	0,41 *	0,36 *	(0,25–0,52)	0,28 *	0,28 *	(0,17–0,45)
<b>Koulutustaso</b>						
perusaste	1,00	1,00		1,00	1,00	
keskiaste	2,49 *	1,74 *	(1,52–2,00)	3,76 *	2,10 *	(1,77–2,50)
alin korkea-aste	3,79 *	3,22 *	(2,56–4,04)	7,50 *	3,55 *	(2,75–4,58)
alempi korkea-aste	5,16 *	4,73 *	(3,40–6,57)	5,38 *	4,55 *	(2,94–7,05)
ylempi korkea-aste tai tutkijakoulutus	3,88 *	3,83 *	(2,74–5,34)	10,37 *	4,91 *	(3,37–7,16)
<b>Perhetyyppi</b>						
asuu yksin	1,00	1,00		1,00	1,00	
yksinhuoltaja	1,47 *	1,18	(0,92–1,52)	1,84 *	1,42 *	(1,13–1,78)
avo- tai aviopari ilman lapsia	1,70 *	2,72 *	(2,31–3,19)	1,00	1,46 *	(1,18–1,79)
avo- tai aviopari ja lapsia	4,59 *	3,53 *	(3,04–4,10)	2,77 *	1,58 *	(1,291,94)
<b>Sosioekonominen asema (takautuva)</b>						
työntekijä	1,00	1,00		1,00	1,00	
alempi toimihenkilö	1,17	0,98	(0,83–1,16)	1,99 *	1,88 *	(1,56–2,28)
ylempi toimihenkilö	2,14 *	1,36 *	(1,08–1,72)	4,43 *	1,97 *	(1,46–2,66)
yrittäjä	1,11	1,08	(0,81–1,44)	1,49	1,31	(0,86–1,98)
opiskelija	1,82 *	0,58 *	(0,47–0,71)	3,26 *	1,18	(0,90–1,55)
muu / tuntematon	0,12 *	0,17 *	(0,12–0,24)	0,12 *	0,12 *	(0,08–0,19)
<b>Asumuksen hallintaperuste</b>						
muu kuin omistusasunto	1,00	1,00		1,00	1,00	
omistusasunto	1,16 *	1,38 *	(1,21–1,58)	0,90	1,24 *	(1,04–1,46)
<b>Asuinkunta</b>						
Helsinki	1,00	1,00		1,00	1,00	
Espoo	0,92	0,83 *	(0,69–0,99)	0,92	0,82	(0,66–1,02)
Vantaa	1,15	1,01	(0,85–1,20)	0,91	0,98	(0,79–1,21)
Kauniainen	1,16	0,66	(0,25–1,74)	2,18	1,67	(0,55–5,04)
Työtön vuonna 1990	0,46 *	0,79 *	(0,64–0,98)	0,60 *	0,81	(0,59–1,12)

\* = tilastollisesti merkitsevä poikkeama referenssiluokasta 95 prosentin luottamustasolla

teikollisista regressiokertoimista, eli ne kuvaavat, kuinka moninkertaisia mallin ennustamat tulot olivat kussakin ryhmässä verrattuna muuttujan vertailuluokkaan, jonka arvona on 1. Esimerkiksi miesten vakioimattomassa mallissa 35–39-vuotiaiden kerroin 0,49 tarkoittaa, että tässä ikäryhmässä ennustetut tulot olivat 0,49-kertaisia (eli 51 % pienemmät) verrattuna vertailuluokkana oleviin 20–24-vuotiaisiin. Kertoimia tulkitessa on syytä ottaa huomioon, että ennusteisiin vaikuttaa myös täysin vailla ansiotuloja olleiden osuus, minkä vuoksi ryhmien väliset erot ennusteissa ovat suurempia, kuin jos ainoastaan ennustettaisiin tulojen määrää ansiotuloja saaneilla (tästä lisää tuonnempana).

Tarkasteltaessa vakioimattomia tuloksia nähdään, että erityisen voimakas yhteys tuloihin oli iällä ja koulutustasolla siten, että vanhemmissa ikäryhmissä ja vähemmän koulutetuilla tulot olivat pienemmät. Tämä kuvastaa aiemmin havaittua (Vähätalo 2005) pitkäikäistyöttömyyden keskittymistä pääkaupunkiseudulla vanhempiin ikäryhmiin. Miehillä iän yhteys oli erityisen voimakas ja naisilla taas korostui koulutustason yhteys tuloihin. Muiden taustamuuttujien osalta pienempiin tuloihin olivat yhteydessä vieraskielisyys, yksin asuminen, tuntematon sosioekonominen asema tai työntekijäisyys ja työttömyys vuonna 1990. Naisilla tulot olivat pienempiä myös ruotsinkielisillä ja lapsettomilla pareilla, ja miehillä muu asunnon hallintaperuste kuin omistusasuminen oli yhteydessä pienempiin tuloihin.

Vakioitaessa kaikki taustatekijät kerralla minäkään muuttujan yhteys tuloihin ei häviä. Usean muuttujan tai muuttujaluokan yhteys tuloihin jopa *vahvistuu*. Niinpä esimerkiksi vanhempien lamatyöttömien huonompaa pärjäämistä työmarkkinoilla ei voida selittää vetoamalla näiden matalampaan koulutustasoon (joskin vuosikymmeniä sitten suoritettu tutkinto ei välttämättä ole työmarkkinoilla arvoltaan sama kuin tuore vastavan tason tutkinto). Samalla tavoin voidaan nostaa esiin muun muassa Espoossa asuneiden lamatyöttömien helsinkiläisiä pienemmät tulot: tämä ero korostuu vakioidussa mallissa, mikä tarkoittaa, että espoolaisilla ansiotulot ovat olleet pienempiä vahvemmista henkilökohtaisista resursseista huolimatta. Kari Vähätalon (2005, 68) mukaan Espoo on ollut pääkaupunkiseudun kunnista ”nihkein” työllistäjä, mikä saattaisi selittää tätä havaintoa.

Yhteenvedo taustamuuttujien vakioiduista yhteyksistä ansiotuloihin on, että tuloja alensivat

kummallakin sukupuolella korkea ikä, matala koulutustaso, vieraskielisyys, yksin asuminen, tuntematon sosioekonominen asema ja Espoossa asuminen. Sukupuolieroja oli iän, perhetyypin ja sosioekonomisen aseman vaikutuksissa. Interaktioanalyysien perusteella nämä sukupuolierot olivat tilastollisesti merkitseviä. Jatkossa esitettävät tulokset perustuvat malleihin, joissa miehet ja naiset ovat yhtäaikaaisesti siten, että sukupuoli on mukana vakioivana muuttujana, ja lisäksi mallissa ovat mukana sukupuolen interaktiot iän, perhetyypin ja sosioekonomisen aseman kanssa. Tämä ratkaisu mahdollistaa sekä tulosten tiiviin esittämisen että sukupuolierojen huomioon ottamisen.

Seuraavaksi tarkastellaan, onko asuinalueen työttömyysaste merkitsevä ansiotulojen selittäjä yksilöllisten tekijöiden vakioinnin jälkeen.

## Asuinalueen työttömyysasteen vakioitu yhteys tuloihin

Asuinalueen työttömyysaste on yhteydessä alueella asuneiden lamatyöttömien myöhempiin ansiotuloihin senkin jälkeen kun kaikki tiedossa olleet yksilölliset taustatekijät on vakioitu. Tämä näkyy taulukosta 5. Sarake ”Vakioimaton yhteys” kuvaa asuinalueen työttömyysasteen yhteyttä ansiotuloihin, kun mitään taustatekijöitä ei ole vakioitu. Referenssiluokkana ovat matalimman työttömyysasteen alueet, joihin muita työttömyysasteen luokkia verrataan. Tulot pienenevät johdonmukaisesti työttömyysasteen noustessa, ja kaksi korkeimman työttömyyden luokkaa poikkeavat tilastollisesti merkitsevästi alaspäin vähäisimmän työttömyyden alueista. Korkeimman työttömyyden alueilla mallin ennustamat tulot ovat 40 prosenttia pienemmät kuin vähäisen työttömyyden alueilla. Tuonnempana nähdään, että näin suuri ero ennusteissa johtuu osittain siitä, että korkeamman työttömyyden alueilla täysin vaille ansiotuloja jääminen oli yleisempää.

Vakiointi aloitetaan perusdemografisten tekijöiden, iän ja sukupuolen vakioinnilla, ja samalla vakioidaan myös asuinkunta. Tässä mallissa työttömyysasteen tilastollinen vaikutus yllättäen *vahvistuu*, ja kaikki muut luokat poikkeavat nyt negatiivisesti matalimman työttömyyden alueista. Muutos johtuu erityisesti iän vakioinnista. Se voidaan tulkita siten, että matalan työttömyysasteen alueilla tulot ovat olleet suuremmat kuin niillä asuneiden lamatyöttömien ikärakenteen perus-

teella olisi voitu olettaa, ja toisaalta korkean työttömyysasteen alueilla tulot ovat olleet (vieläkin) pienempiä kuin ikärakenteen perusteella olisi ollut odotettavissa. Ikärakenteen erot alueiden välillä eivät siis selitä eroja tulotasossa.

Kun loputkin taustatekijät vakioidaan, suuri osa eroista selittyy ja jäljelle jää hieman heikompi alueen työttömyysasteen ja ansiotulojen yhteys kuin ennen vakiointeja. Edellisessä mallissa havaitut erot alueiden välillä johtuivat siis osittain erityyppisillä alueilla asuneiden lamatyöttömien erilaisista sosiaalisista taustatekijöistä: matalan työttömyysasteen alueilla lamatyöttömät olivat taustaltaan parempiosaisia ja korkean työttömyysasteen alueilla huonompiosaisia kuin muiden alueiden lamatyöttömät. Työttömyysasteella on kuitenkin edelleen tilastollisesti merkitsevä yhteys tuloihin, ja kaksi korkeimman työttömyysasteen luokkaa poikkeaa edelleen tilastollisesti merkitsevästi alaspäin matalan työttömyyden alueista. Korkean työttömyyden alueiden poikkeaminen muista alueista viittaa hienoiseen epälineaarisuuteen, mutta vaikutelma johtuu osittain muuttujan luokittelusta, jossa luokkien pituudet vaihtelevat.

Analyysissä testattiin myös, vaihtelee työttömyysasteen vaikutus sukupuolen, iän tai koulutusasteen mukaan. Tällaisia eroja ei havaittu eli nämä interaktiot eivät olleet tilastollisesti merkitseviä. Työttömyysasteen vaikutus ei riippunut myöskään siitä, oliko henkilö muuttanut vuosien 1990 ja 1995 välillä. Yhteys ei siis liity erityisesti pitkäkestoiseen asumiseen alueella, mutta siinä ei ole myöskään kysymys pelkästä laman aikana muuttaneiden valikoitumisesta.

Ansiotulojen alueellisesta vaihtelusta selittyy 69

prosenttia, kun tiedossa olleet yksilötason taustatekijät vakioidaan.<sup>7</sup> Suurin osa alue-eroista johtuu siis erilaisista taustoista eri alueilla asuneilla lamatyöttömillä. Jäljelle jäävä vajaa kolmannes liittyy joko vakioimatta jääneisiin yksilötekijöihin tai aluevaikutukseen. Lisättäessä alueen työttömyysaste malliin aluetason vaihtelun selitysaste kasvaa 81 prosenttiin. Työttömyysaste siis auttaa selittämään alue-eroja ansiotuloissa, mutta suuri osa yksilötekijöiden vakioinnin jälkeen jääneestä aluevaihtelusta jää edelleen selittämättä. Koko ansiotulojen vaihtelusta aineistossa eli yhteenlasketusta yksilöiden ja alueiden välisestä vaihtelusta saadaan tällä mallilla selitettyä 27 prosenttia.

Edellä kuvattuja tuloksia on mahdollista tulkitta siten, että asuinalueella on ollut vaikutusta lamatyöttömien ansiotuloihin. Näin ollen alueen korkea työttömyysaste laman aikana heikentäisi alueella eläneiden lamatyöttömien myöhempää työmarkkinamenestystä. Mahdollista kuitenkin on, että joitakin keskeisiä yksilöllisiä selittäjiä on edellä jätetty huomiotta. Voi olla esimerkiksi, että sovelletussa yksilöllisen taustan vakioinnissa ei tavoiteta kaikkein syvintä huono-osaisuutta. Tätä oli mahdollista mitata hieman suuremmin asuntokunnan käytettävissä olevilla tuloilla vuonna 1995. Tätä muuttujaa ei pidetty mukana pääasiallisissa analyyseissä, koska jos asuinalueella oli vaikutusta yksilön ansiotuloihin jo vuoteen 1995 mennessä, asuntokunnan käyttötulojen vakioin-

7. *Monitasomallissa selitettävän muuttujan varianssi jaetaan alue- ja yksilötasolle, ja tässä on laskettu, kuinka paljon aluetason varianssi pienenee eri mallien välillä.*

**Taulukko 5. Asuinalueen työttömyysasteen yhteys lamatyöttömien vuosien 1996–2000 ansiotuloihin ja vakioivien muuttujien lisäysten vaikutukset yhteyteen**

Asuin- alueen työttömyys- aste	Vakioimaton yhteys		Sukupuoli, ikä ja asuinkun- ta vakioitu		Kaikki taustatekijät vakioitu	
	Tulot suh- teessa referenssi- luokkaan	95 prosentin luottamusväli	Tulot suh- teessa referenssi- luokkaan	95 prosentin luottamusväli	Tulot suh- teessa referenssi- luokkaan	95 prosentin luottamusväli
3,4–9,0	1,00		1,00		1,00	
9,1–10,3	0,92	(0,72–1,18)	0,80	(0,65–0,98)	0,94	(0,77–1,13)
10,4–12,8	0,86	(0,68–1,10)	0,69	(0,57–0,85)	0,89	(0,74–1,08)
12,9–15,9	0,67	(0,53–0,85)	0,49	(0,40–0,60)	0,73	(0,60–0,88)
16,0–22,2	0,60	(0,47–0,76)	0,44	(0,36–0,53)	0,70	(0,58–0,85)

ti vakioi pois myös aluevaikutusta. Erillisessä analyysissä havaittiin, että asuntokunnan käyttötulojen vakiointi heikensi jonkin verran työttömyysasteen ja tulojen välistä yhteyttä (korkeimman työttömyyden alueilla ennustetut tulot olivat tällöin 0,75-kertaiset matalimman työttömyyden alueisiin verrattuna). Työttömyysasteen yhteys ansiotuloihin ei kuitenkaan hävinnyt, vaikka asuntokunnan käyttötulojen vakiointi saattoi vakioita liikaakin. Tämä tarkastelu ei siis muuttanut käsitystä aluevaikutuksen mahdollisuudesta.

Suppea tarkastelu käytetyn alueyksikön mielekkyydestä osoitti, että kuvatun mahdollisen aluevaikutuksen taustalla toimivat seikat ovat lähempänä pien- kuin suuraluetasoa, mikä vastaa kansainvälisiä havaintoja (ks. Buck 2001; Bolster & al. 2004; Weinberg & al. 2004). Toisessa lisätarkastelussa havaittiin, että vaikka myös muut alueen väestön sosioekonomista rakennetta kuvaavat muuttujat ovat yhteydessä tuleviin ansiotuloihin, voimakkaain yhteyksiä oli nimenomaan työttömyysasteella.

## Tulottomuus omana kysymyksenään

Lamatyöttömistä 16 prosentilla ei ollut lainkaan ansiotuloja vuosina 1996–2000. Näin suuri tu-

lottomien määrä saattaa heikentää tulosten tarkkuutta, kun selitettävänä on tulojen määrä. Kun tulottomuus oli yleisempää korkean työttömyyden alueilla, edellä esitetty analyysi saattaa tuottaa liioitellun vahvan kuvan työttömyysasteen yhteydestä tulojen määrään ansiotuloja saaneilla. Voi myös olla, että asuinalueen työttömyysaste on eri tavoin yhteydessä täydelliseen tulottomuuteen kuin tulojen määrään. Esimerkiksi pääkaupunkiseudun pitkäaikaistyöttömillä 1990-luvun lopulla varsin yleiseen niin sanottuun eläkeputkeen (Vähätalo 2005) liittyvä tulottomuus saattaa poiketa selityksiltään yleisestä työmarkkinoilla pärjäämisestä. Näiden seikkojen arvioimiseksi tarkastelimme myös erikseen ansiotulojen saamista ja ansiotulojen määrää niitä saaneilla.

Tulokset esitetään taulukossa 6.<sup>8</sup> Asuinalueen lama-aikainen työttömyysaste näyttäisi selittävän samansuuntaisesti sekä myöhempää tulottomuutta että ansiotulojen määrää. Aiempia tuloksia voidaan kuitenkin täsmentää siten, että tulottomuuteen ovat yhteydessä erityisesti korkean työttömyyden alueet. Tulottomuus oli keskimääräisellä lamatyöttömällä<sup>9</sup> mallin ennusteen mukaan korkeimman työttömyysasteen alueilla 25 prosenttia todennäköisempää kuin matalimman työttömyysasteen alueilla (noin 19 prosentin to-

8. Yksilölliset taustatekijät on vakioitu malleissa. Ensimmäinen malli perustuu logistiseen regressioon, joten sen tulokset esitetään odds ratio (OR)-kertoimina. Niiden avulla tulojen saamisen todennäköisyyden suhdetta tulottomuuden todennäköisyyteen vertaillaan asuinalueen työttömyysasteen luokkien välillä siten, että OR-kertoimet kertovat, kuinka suuri tämä suhde on muissa luokissa verrattuna pienimmän työttömyysasteen luokkaan. Mitä pienempi OR-kerroin, sitä pienempi on

tulojen saamisen todennäköisyys. Toisessa mallissa (ansiotulojen määrä) kertoimet kuvaavat, kuinka moninkertaisia ennustetut tulot ovat tuloja saaneilla verrattuna pienimmän työttömyysasteen luokkaan.

9. Keskimääräisellä lamatyöttömällä tarkoitetaan tässä sellaista henkilöä, jolla on taustatekijöiden perusteella tulottomuuden todennäköisyys keskitason työttömyyden alueella sama kuin koko ai-neistossa (15,7 %).

Taulukko 6. Asuinalueen työttömyysasteen vakioitu yhteys siihen, oliko lamatyöttömillä ansiotuloja, ja ansiotulojen määrään niillä, joilla oli ansiotuloja

Työttömien väestöosuus 1995, %	Onko ansiotuloja?		Ansiotulojen määrä	
	Odds ratio	95 prosentin luottamusväli	Tulot suhteessa referenssi-luokkaan	95 prosentin luottamusväli
3,4–9,0	1,00		1,00	
9,1–10,3	0,97	(0,79–1,20)	0,95	(0,87–1,03)
10,4–12,8	0,95	(0,78–1,16)	0,92	(0,84–1,00)
12,9–15,9	0,79	(0,65–0,96)	0,87	(0,80–0,95)
16,0–22,2	0,76	(0,63–0,92)	0,88	(0,81–0,95)

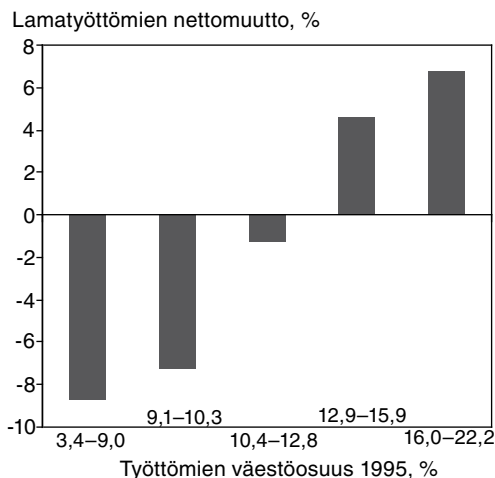
dennäköisyys verrattuna 15 prosentin todennäköisyyteen). Työttömyysasteen yhteys myöhempien ansiotulojen määrään on lineaarisempi, ja se on heikompi kuin taulukon 5 analyyseissä, joissa myös tulottomat olivat mukana. Korkeimman työttömyyden alueilla ennustetut tulot ovat 12 prosenttia pienemmät kuin matalimman työttömyyden alueilla, ja väliin jäävät työttömyysasteen luokat muodostavat varsin lineaarisen trendin näiden ääripäiden välillä.

## Muuttaneisuuden valikoivuus laman aikana ja sen jälkeen

Täydellisemmän kuvan saaminen työttömyyden ja asuinalueiden välisestä yhteydestä edellyttää muuttoliikkeen tarkastelua, sillä valikoivaa muuttoliikettä voidaan yleisesti ottaen pitää tärkeimpänä väestörakenteen alueellisia eroja luovana ja ylläpitävänä mekanismina. Muuttoliiketarkastelun perusteella myös lamatyöttömien muuttoliike on syventänyt alueellisia eroja laman jälkeisessä työmarkkinoilla pärjäämisessä.

Kuviossa 1 verrataan asuinalueen vuoden 1995 työttömyysasteen luokkia sen suhteen, saivatko ne laman aikana muuttovoittoa vai -tappiota lamatyöttömien pääkaupunkiseudun sisäises-

*Kuvio 1. Lamatyöttömien pääkaupunkiseudun sisäinen muuttoliike vuosien 1990 ja 1995 välillä alueen vuoden 1995 työttömyysasteen mukaan: tulomuuton enemmisyys lähtömuuttoon nähden suhteessa lamatyöttömien määrään luokan alueilla vuonna 1990*



sä muuttoliikkeessä. Kuviosta nähdään, että korkean työttömyyden alueet olivat saaneet laman aikana muuttovoittoa lamatyöttömistä ja vastavasti matalan työttömyyden alueilla lamatyöttömien määrä oli vähentynyt. Nettomuuton erot ovat sen verran selviä, että otoksenkin perusteella voidaan todeta laman aikaisen muuttoliikkeen keskittäneen lamatyöttömiä korkeamman työttömyyden alueille.<sup>10</sup>

Huono-osaisten alueiden ongelmana on usein myös paremmin pärjäävien muutto pois alueelta (ks. Andersson & BråmÅ 2004; pääkaupunkiseudun osalta Valkonen & al. 1984; Immeli-Vänskä 2003). Tämä näkyy myös lamatyöttömien laman jälkeisessä muuttoliikkeessä. Laman jälkeen 45 prosenttia lamatyöttömistä muutti vuosien 1995 ja 2000 välillä joko toiselle alueelle pääkaupunkiseudulla tai pääkaupunkiseudun ulkopuolelle. Muuttaminen oli yhteydessä suurempiin ansiotuloihin vuosina 1996–2000. Tämä yhteys oli sitä selvempi, mitä korkeampi oli vuoden 1995 asuinalueen työttömyysaste (kuvio 2). Muuttoliike oli siis valikoivaa siten, että erityisesti korkean työttömyyden alueilta pois muuttaneiden tilanne työmarkkinoilla oli paikallaan pysyneitä parempi. Yksilöllisten taustatekijöiden vakioinnin jälkeen muuttamisen yhteyden tuloihin ei kuitenkaan havaittu vaihtelevan alueen työttömyysasteen mukaan<sup>11</sup>, eli havainnossa on kyse siitä, että korkean työttömyyden alueilta pois muuttivat muita alueita korostuneemmin nimenomaan resursseiltaan vahvemmat lamatyöttömät.

Pääkaupunkiseudun lamatyöttömien muuttoliike on ollut valikoivaa sekä laman aikana että laman jälkeen. Laman aikainen muuttoliike keskitti lamatyöttömiä korkeamman työttömyyden alueille ja laman jälkeen näiltä alueilta muuttivat pois erityisesti resursseiltaan vahvimmat lamatyöttömät. Näiden prosessien voidaan katsoa vahvistaneen huono-osaisuuden alueellista keskittymistä.

10. Vuonna 1995 pääkaupunkiseudulla asuneista lamatyöttömistä 13 prosenttia oli muuttanut pääkaupunkiseudulle muualta Suomesta vuoden 1990 jälkeen ja 42 prosenttia oli vaihtanut asuinalueutta pääkaupunkiseudulla, eli asuinalueutta vaihtaneita oli yhteensä yli puolet, 55 prosenttia, lamatyöttömistä. Vastaava osuus koko väestössä oli 48 prosenttia.

11. Tämä tarkoittaa samalla sitä, että myöskään työttömyysasteen vakioitu yhteys ansiotuloihin ei riippunut siitä, muuttiko henkilö vuosien 1995 ja 2000 välillä.

## Johtopäätökset

Edellä esitettyjen analyysien perusteella laman aikaisella huono-osaisuuden alueellisella keskittymisellä näyttää olleen itseään ruokkivia piirteitä.

Kun tutkitaan sitä, millä tavalla ihmiset ovat eri alueilla lamatyöttömyydestä työmarkkinoilla selvinneet, niin sanotut yksilölliset selittäjät – taustaan ja ominaisuuksiin liittyvät seikat – ovat selvästi tärkeimpiä alueellisten erojen selittäjiä. Työmarkkinoilla pärjääminen laman jälkeisen nousun oloissa on ollut sidoksissa etenkin ikään ja koulutustasoon: nuoret ja pitkälle koulutetut ovat selviytyneet muita paremmin. Kun erilaisten ihmisten valikoituminen erilaisille alueille otetaan huomioon, suurin osa alueiden välisistä eroista poistuu. Tämä liittyy erityisesti sosioekonomisiin taustatekijöihin. Alueiden väliset erot lamas- ta toipumisessa siis liittyivät pääosin siihen, että eri alueilla asui resurssiltaan erilaisia työttömiä, jotka olivat erilaisessa asemassa laman jälkeisillä työmarkkinoilla.

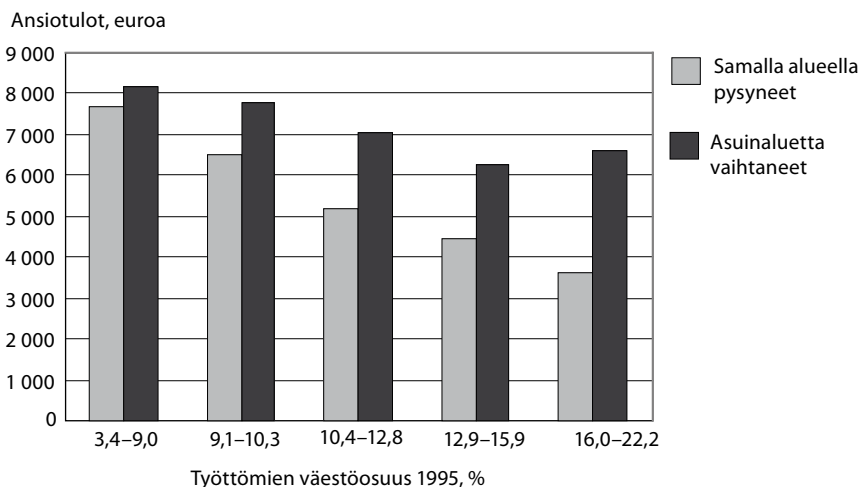
Vaikka asuinalue ja sen väestön työttömyysaste ovat olleet merkitykseltään selvästi toissijaisia, näyttää niilläkin kuitenkin olleen oma vaikutuksensa. Asuinalueen työttömyysasteen havaittiin olleen yhteydessä ansiotuloihin siten, että mitä korkeamman työttömyyden alueella laman aikainen työtön asui laman jälkeen, sitä pienem-

mät olivat myöhemmät keskimääräiset ansiotulot. Tätä yhteyttä ei saatu kokonaan selitettyä eri alueilla asuvien erilaisilla tiedossa olleilla yksilöllisillä taustatekijöillä, mikä vastaa aiempia suomalaisia tutkimustuloksia asuinalueen väestörakenteen yhteydestä kuolleisuuteen, koulutusuriiin ja terveyteen (ks. Martikainen & al. 2003; Kauppinen 2004; Sipilä 2005). Koska käytettävissä oleva aineisto asettaa omat rajansa sille, millaisia yksilöllisiä selittäjiä on mahdollista tarkastella (esimerkiksi tarkkaa ammattitietoa ei ollut tiedossa), tuloksiin jää väistämättä epävarmuutta. Tehtyjen analyysien nojalla näyttäisi kuitenkin siltä, että eräänlainen aluevaikutus olisi olemassa: korkean työttömyyden alueella asuminen on heikentänyt työttömyyttä kokeneiden mahdollisuuksia menestyä työmarkkinoilla lamaa seuranneen nousun oloissa.

Mistä tällainen yhteys alueellisen työttömyysasteen ja yksilöiden myöhemmän työmarkkinamenestyksen välillä voisi johtua? Tarjolla on ainakin kolme erilaista tulkintaa. Kahdessa ensimmäisessä oletetaan aluevaikutuksen liittyvän suoraan alueen väestöön, ja kolmannessa katsotaan korkean työttömyyden alueella olevan muita kuin suoraan väestöön liittyviä työmarkkinamenestykseen vaikuttavia ominaisuuksia.

Ensimmäinen tulkintatapa liittyy erityyppisillä alueilla asuvien työttömien paikallisiin sosiaa-

*Kuvio 2. Lamatyöttömien vuosien 1996–2000 keskimääräisten ansiotulojen mediaanit vuoden 1995 asuinalueen työttömyysasteen mukaan vuosina 1995–2000 samalla alueella pysyneillä ja asuinalueita vaihtaneilla*



lisiin verkostoihin. Näissä on voinut olla jo ennen työttömyyttä ja erityisesti työttömäksi joutumisen jälkeen eroja työmarkkinoille kiinnittymisessä avuksi olevien *resurssien* määrässä. Tällaisia resursseja ovat esimerkiksi tiedot avoimista ovesta työpaikoista tai henkilökohtaiset vaikutusmahdollisuudet työpaikkoja haettaessa. Myös huono-osaisilla ja korkean työttömyyden vaivaamilla alueilla sosiaaliset verkostot voivat olla tärkeä voimavara työttömille (Karjalainen & Seppänen 1998; ks. Rankin & Quane 2002), mutta työmarkkinoilla menestymisessä eduksi olevia resursseja näiden alueiden verkostoissa on todennäköisesti vähemmän kuin hyvinvoivilla alueilla. Sosiaalisten kontaktien kautta saatava tuki voi tällöin pikemmin liittyä arjessa pärjäämiseen ja henkiseen jaksamiseen (ks. esim. Briggs 1998). Siinä määrin kuin verkostoissa on työllistymistä auttavia resursseja, nämä voivat olla luonteeltaan rajoitetumpia. Näiden verkostojen avulla saatavat työpaikat saattavat rajautua suureksi osaksi työmarkkinoiden epävarmimmille sektoreille, kuten muun muassa Englannissa (MacDonald & al. 2005) ja Hollannissa (Pinkster 2007) on havaittu tutkittaessa paikallisten sosiaalisten verkostojen merkitystä työnsaannissa köyhillä asuinalueilla.

Pääkaupunkiseudun osalta Lasse Tarkiainen (2008) on havainnut sosiaalisen verkoston koon ja laadun vaihtelevan alueen väestön tulotason mukaan: suurituloisilla alueilla asukkaiden verkostot ovat hieman laajempia ja heillä on enemmän työllistymisessä oletettavasti erityisen hyödyllisiä ”heikkoja” sosiaalisia siteitä (ks. Granovetter 1995) kuin vastaaviin sosioekonomisiin ryhmiin kuuluvilla henkilöillä pienituloisilla alueilla. Tämän havainnon voi katsoa tukevan tässä esitettyä ensimmäistä tulkintamallia, joskaan työllistymistä kyseisessä tutkimuksessa ei suoranaisesti tutkittu. Kari Vähätalo taas katsoi tutkimuksissaan (2001 & 2005) yhteisöllisen tuen ja sen puutteen selittävän osaksi paikkakuntien välisiä eroja pitkäaikaistyöttömien syrjäytymisessä.

Toinen tulkintamahdollisuus kiinnittää huomion työttömien paikallisten sosiaalisten verkostojen *kulttuurisiin* piirteisiin. Kun työttömyys sijoittui laman myötä aiempaa enemmän kaupunkeihin ja alettiin puhua erityisestä pysyväisluontoisesta kaupunkiköyhyydestä (Vähätalo 2001 & 2005), nähtiin myös uhkakuvana, että sen myötä kaupunkeihin syntyy uudenlaista urbaania ”köyhyskulttuuria”, joka poikkeaisi valtavirrasta esimerkiksi suhtautumisessa palkkatyöhön (ks. kä-

sitteestä Lewis 1966; Kuure 2000). Kulttuurisessa tulkintamallissa lähdetään siitä, että korkean työttömyysasteen alueilla oli äkkiä aiempaa paljon enemmän sellaisia ihmisiä, jotka viettivät alueella suuren osan ajastaan. Näiden ihmisten keskuuteen on saattanut syntyä omia sosiaalisia verkostoja, mikä on puolestaan voinut socialisaation tai sosiaalisen oppimisen (ks. Friedrichs 1998; Friedrichs & Blasius 2003) myötä yhtenäistää elämäntapoja ja asenteita. Tulkinta on mahdollista pohjata tähän: mikäli tällainen mekanismi on ollut toiminnassa, sen myötä yleistyneet asenteet tai tavat eivät näytä edistäneen myöhempää työmarkkinamenestystä. Ne ovat voineet esimerkiksi vähentää työnhaun aktiivisuutta tai heikentää työttömien työllistettävyyttä. Tämän tulkintamallin toimivuudesta Suomessa ja pääkaupunkiseudulla ei toistaiseksi ole tutkimustietoa, lähinnä oletuksia esimerkiksi Etelä-Pohjanmaalla ilmenevän yhdenmukaisuuden paineen puutteesta pääkaupunkiseudun pitkäaikaistyöttömien sosiaalisessa ympäristössä (Vähätalo 2001 & 2005). Muualla tehtyjen tutkimusten perusteella voidaan arvioida, että vaikka yleisesti ottaen esimerkiksi työhön liittyvillä asenteilla ei ole suurta roolia selitettäessä työttömyydestä selviytymistä (Gallie & Vogler 1994), huono-osaisilla alueilla niiden merkitys voi olla suurempi (esim. Pinkster 2007; Friedrichs & Blasius 2003; Wilson 1987).

Kolmas tulkintatapa nostaa alueen väestön sijasta esiin muita alueen ominaisuuksia, erityisesti *paikallisen palvelutarjonnan ja kulkuyhteydet mahdollisille työpaikoille*. Esimerkiksi julkisen palvelutarjonnan alueelliset erot saattaisivat olla yhteydessä työttömäksi jääneiden uudelleentyöllistymiseen. Tärkeimpiä tässä lienevät työvoima- ja sosiaalipalvelut. Voidaan olettaa, että huono-osaisimmilla alueilla nämä palvelut ovat olleet suoremman paineen alla. Palvelujen laadun alueellisesta vaihtelusta ei kuitenkaan ole juurikaan saatavissa tietoa, joten on vaikea arvioida palvelujen merkitystä tämän tutkimuksen havaintojen selittäjänä.<sup>12</sup> Positiivista diskriminaatiota eli huono-osaisimpien alueiden lisäresurssointia alettiin soveltaa Helsingin sosiaalitoimessa vuonna 2001,

12. Vuonna 1998 Helsingissä tehdyssä toimeentulotuen asiakaskyselyssä ei havaittu suuria eroja asiakkaiden tyytyväisyydessä palvelujen laatuun Helsingin seitsemän sosiaalikeskuksen välillä (Paananen 1998), mutta alhaisen vastausaktiivisuuden vuoksi tämä on melko epävarma havainto.

joten tämän tutkimuksen aikajaksolla se ei ole vielä kompensoinut suurempaa palveluntarvetta huono-osaisemmillä alueilla.

Entä liikenneyhteyksien merkitys asuinpaikan ja työttömyysriskin välisen yhteyden selittäjänä? Helsingissä julkinen liikenne on kaupunkipalvelututkimuksissa saanut jatkuvasti parhaimmat pisteet eri palveluista (esim. Keskinen 1998), eikä alueellinen vaihtelu tyytyväisyydessä julkiseen liikenteeseen (ks. Keskinen 2006, 26) juuri muistuta työttömyysasteen alueellista vaihtelua. Toisaalta Espoossa julkinen liikenne on samoissa tutkimuksissa todettu yhdeksi ongelmakohtista. 1990-luvulla Espoon ja Vantaan osuus seudun työpaikoista kasvoi jonkin verran (lähde: Tilastokeskuksen Altika-alue tietokanta) ja samalla työmatkaliikenne Helsingin rajojen yli vilkastui molempiin suuntiin (Askelo 2002). Liikenneyhteydet muualle kuin Helsingin kantakaupunkiin ovat siis tulleet aiempaa tärkeämmäksi työmatkaliikenteessä. Julkisen liikenteen osuus pääkaupunkiseudun henkilöliikenteessä on kuitenkin suuri lähinnä kantakaupungissa sekä sinne suuntautuvassa ja sieltä pois suuntautuvassa liikenteessä (Helsingin kaupungin tietokeskus 2003). Muussa kuntien välisessä liikenteessä, Helsingin poikkittaisliikenteessä ja Espoon ja Vantaan sisäisessä liikenteessä julkisen liikenteen osuus on sel-

västi vähäisempi eli oman auton tarve on suurempi. Jos liikenteellisillä syillä on merkitystä tämän tutkimuksen havaintojen selittäjänä, ne liittyvät siis työpaikkoihin ja asuinalueisiin kantakaupungin ulkopuolisella pääkaupunkiseudulla.

Tämän tutkimuksen aineiston tai aiemmin tehtyjen tutkimusten avulla ei ole mahdollista tehdä johtopäätöstä siitä, mikä esitetystä aluevaikutusmekanismin tulkinnoista osuu eniten oikeaan. Tulevissa tutkimuksissa voidaan mahdollisesti avata tätä ”mustaa laatikkoa” paremmin. Tämä edellyttää muuhun kuin rekisteritietoihin perustuvaa aineistoa.

Laman aikana lamatyöttömien asuminen painottui aiempaa selvemmin korkeamman työttömyyden alueille, laman jälkeinen työmarkkinakehitys oli osittain sidoksissa asuinalueen työttömyysasteeseen, ja korkean työttömyyden alueille jäivät erityisesti resurssiltaan heikommat lamatyöttömät. Pekka Karjalainen ja Marjaana Sepänen (1998) totesivat asuinalueiden toimivan yhdessä asukasvalintakäytäntöjen ja asuntopoliittikan kanssa ”kasaajana, suodattimena, välittäjänä ja varastona valikoivan muuttoliikkeen johdosta”. Tämä havaittiin myös tässä tutkimuksessa, ja tulosten perusteella listaan voitaneen lisätä myös ”vaikuttajana”.

## KIRJALLISUUS

- ANDERSSON, ROGER & BRÅMA, ÅSA: Selective Migration in Swedish Distressed Neighbourhoods: Can Area-based Urban Policies Counteract Segregation Processes? *Housing Studies* 19 (2004): 4, 517–539
- ANDERSSON, ROGER & MUSTERD, SAKO & GALSTER, GEORGE & KAUPPINEN, TIMO M.: What Mix Matters? Exploring the Relationships between Individuals' Incomes and Different Measures of their Neighbourhood Context. *Housing Studies* 22 (2007): 5, 637–660
- ASKELO, SINI: Metropolin työmarkkinoiden kahdet kasvot. Teoksessa: Keskinen, Vesa & Tuominen, Martti & Vaattovaara, Mari (toim.): Helsinki - pohjoinen metropoli. 16 ajankohtaisnäkökulmaa Helsingistä suurkaupunkina. Helsinki: Helsingin kaupungin tietokeskus, 2002
- BLOMGREN, JENNI: Huono-osaisuus Suomen kaupunkiseutukunnissa: alue-erot ja sosiaalisen ympäristön vaikutukset 1990-luvulla. Helsingin yliopiston sosiologian laitoksen tutkimuksia nro 246. Helsinki: Yliopistopaino, 2005
- BOLSTER, ANNE & BURGESS, SIMON & JOHNSTON, RON & JONES, KELVYN & PROPPER, CAROL & SARKER, REBECCA: Neighbourhoods, Households and In-

come Dynamics: A semi-parametric investigation of Neighbourhood Effects. CMPO Working Paper Series No. 04/106. Bristol: The Centre For Market And Public Organisation, 2004

- BRIGGS, XAVIER DE SOUZA: Brown Kids in White Suburbs: Housing Mobility and the Many Faces of Social Capital. *Housing Policy Debate* 9 (1998): 1, 177–221
- BUCK, NICK: Identifying Neighbourhood Effects on Social Exclusion. *Urban Studies* 38 (2001): 12, 2251–2275
- CRANE, JONATHAN: The Epidemic Theory of Ghettos and Neighborhood Effects on Dropping Out and Teenage Childbearing. *American Journal of Sociology* 96 (1991): 5, 1226–1259
- DAWKINS, CASEY J. & SHEN, QING & SANCHEZ, THOMAS W.: Race, space, and unemployment duration. *Journal of Urban Economics* 58 (2005): 91–113
- DUJARDIN, CLAIRE & SELOD, HARRIS & THOMAS, ISABELLE: Residential Segregation and Unemployment: The Case of Brussels. *Urban Studies* 45 (2008): 1, 89–113
- ELLEN, INGRID GOULD & TURNER, MARGERY AUSTIN: Does Neighborhood Matter? Assessing Recent Evidence. *Housing Policy Debate* 8 (1997): 4, 833–866

- FRIEDRICH, JÜRGEN: Do poor neighborhoods make their residents poorer? Context effects of poverty neighborhoods on residents. Teoksessa: Andreß, Hans-Jürgen (toim.): *Empirical Poverty Research in a Comparative Perspective*. Aldershot: Ashgate, 1998
- FRIEDRICH, JÜRGEN & BLASIUS, JÖRG: Social Norms in Distressed Neighbourhoods: Testing the Wilson Hypothesis. *Housing Studies* 18 (2003): 6, 807–826
- GALLIE, DUNCAN & VOGLER, CAROLYN: Unemployment and Attitudes to Work. Teoksessa: Gallie, Duncan & Marsh, Catherine & Vogler, Carolyn (toim.): *Social Change and the Experience of Unemployment*, 115–153. Oxford: Oxford University Press, 1994
- GALSTER, GEORGE & ANDERSSON, ROGER & MUSTERD, SAKO & KAUPPINEN, TIMO M.: Does neighbourhood income mix affect earnings of adults? New evidence from Sweden. *Journal of Urban Economics* 63 (2008): 3, 858–870
- GRANOVETTER, MARK: *Getting A Job*. Second Edition. Chicago: The University of Chicago Press, 1995
- HELSINGIN KAUPUNGIN TIETOKESKUS: Liikenne Helsingissä 2002. Tilastoja 2003:3. Helsinki: Helsingin kaupungin tietokeskus, 2003
- IMMELI-VÄNSKÄ, KATI: Muuttoliikkeen vaikutus asuinalueiden sosioekonomiseen erilaistumiseen pääkaupunkiseudulla vuosina 1995–1997. Julkaimaton maantieteen pro gradu -tutkielma. Helsinki: Helsingin yliopisto, 2003
- JENCKS, CHRISTOPHER & MAYER, SUSAN E.: The Social Consequences of Growing Up in a Poor Neighborhood. Teoksessa: Lynn, Laurence E. Jr. & McGreary, Michael G.H. (toim.): *Inner City Poverty in the United States*. Washington, D.C.: National Academy Press, 1990
- KALELA, JORMA & KIANDER, JAAKKO & KIVIKURU, UL-LAMAIIJA & LOIKKANEN, HEIKKI A. & SIMPURA, JUSSI (toim.): Down from the heavens, Up from the ashes. The Finnish economic crisis of the 1990s in the light of economic and social research. VATT-julkaisuja 27:6. Helsinki: Valtion taloudellinen tutkimuskeskus, 2001
- KARJALAINEN, PEKKA & SEPPÄNEN, MARJAANA: Köyhyys, työttömyys ja asuinympäristö. *Yhteiskuntasuunnittelu* 36 (1998): 2, 43–59
- KAUPPINEN, TIMO M.: Asuinalueen ja perhetaustan vaikutukset helsinkiläisnuorten keskiasteen tutkintojen suorittamiseen. Tutkimuksia 2004:6. Helsinki: Helsingin kaupungin tietokeskus, 2004
- KESKINEN, VESA: Palvelut puntarissa. Tutkimuksia 1998:3. Helsinki: Helsingin kaupungin tietokeskus, 1998
- KESKINEN, VESA: Helsinkiläisten tyytyväisyys kuntapalveluihin. Tutkimuksia 2006:3. Helsinki: Helsingin kaupungin tietokeskus, 2006
- KORTTEINEN, MATTI & VAATTOVAARA, MARI: Pääkaupunkiseudun kehityssuunta on kääntynyt. *Yhteiskuntapolitiikka* 64 (1999): 4, 342–351
- KURKINEN, MIKA: Työttömien sosiaaliset siteet ja syrjäytyminen Helsingin haasteina ja uhkina. Helsingin kaupungin tietokeskuksen tutkimuksia 1997:7. Helsinki: Helsingin kaupungin tietokeskus, 1997
- KUURE, TAPIO: Nuorten riskiryhmät ja alaluokkaistuminen. Teoksessa: Heikkilä, Matti & Karjalainen, Jouko (toim.): *Köyhyys ja hyvinvointivaltion murros*. Helsinki: Gaudeamus, 2000
- LANKINEN, MARKKU: Asumisen segregaatoinnilla ja kehityssuunnat. Teoksessa: Taipale, Kaarin & Schulman, Harry (toim.): *Koti Helsingissä*. Urbaanin asumisen tulevaisuus. Helsinki: Helsingin kaupungin tietokeskus, 1997
- LEWIS, OSCAR: The culture of poverty. Does membership in a group that has been poor for generations constitute belonging to a separate culture? A study of Puerto Ricans in both Puerto Rico and New York indicates that it does. *Scientific American* 215 (1966): 4, 19–25
- MACDONALD, ROBERT & SHILDRICK, TRACY & WEBSTER, COLIN & SIMPSON, DONALD: Growing Up in Poor Neighbourhoods: The Significance of Class and Place in the Extended Transitions of 'Socially Excluded' Young Adults. *Sociology* 39 (2005): 5, 873–891
- MARTIKAINEN, PEKKA & KAUPPINEN, TIMO M. & VALKONEN, TAPANI: Effects of the characteristics of neighbourhoods and the characteristics of people on cause specific mortality: a register based follow up study of 252 000 men. *Journal of Epidemiology and Community Health* 57 (2003): 3, 210–217
- MCCULLOCH, ANDREW: Ward-level deprivation and individual social and economic outcomes in the British Household Panel Study. *Environment and Planning A* 33 (2001): 4, 667–684
- MUSTERD, SAKO & OSTENDORF, WIM & DE VOS, SJOERD: Neighbourhood Effects and Social Mobility: A Longitudinal Analysis. *Housing Studies* 18 (2003): 6, 877–892
- MUSTERD, SAKO & ANDERSSON, ROGER: Employment, Social Mobility and Neighbourhood Effects: The Case of Sweden. *International Journal of Urban and Regional Research* 30 (2006): 1, 120–140
- PAANANEN, ILKKA-TAPANI: Asiakaskysely toimeentulouudessa 1998 – yhteenveto tuloksista. *Sosiaaliviraston julkaisusarja A7/1998*. Helsinki: Helsingin kaupungin sosiaalivirasto, 1998
- PINKSTER, FENNE: Localised Social Networks, Socialisation and Social Mobility in a Low-income Neighbourhood in the Netherlands. *Urban Studies* 44 (2007): 13, 2587–2603
- PROPPER, CAROL & BURGESS, SIMON & BOLSTER, ANNE & LECKIE, GEORGE & JONES, KELVYN & JOHNSTON, RON: The Impact of Neighbourhood on the Income and Mental Health of British Social Renters. *Urban Studies* 44 (2007): 2, 393–415
- RANKIN, BRUCE H. & QUANE, JANES M.: Social Contexts and Urban Adolescent Outcomes: The Interrelated Effects of Neighborhoods, Families, and Peers on African-American Youth. *Social Problems* 49 (2002): 1, 79–100
- SIPILÄ, PETTERI: Fyysisen ja psyykkisen terveyden alueerot ja niiden taustat pääkaupunkiseudulla. *Sosiaaliviraston julkaisusarja A7/1998*. Helsinki: Helsingin kaupungin sosiaalivirasto, 1998

aalilääketieteellinen aikakauslehti 42 (2005): 3, 202–218

- TARKIAINEN, LASSE: Asuinalueen tulotason vaikutus asukkaiden sosiaalisiin verkostoihin pääkaupunkiseudulla. Julkaisematon sosiologian pro gradu – tutkielma. Helsinki: Helsingin yliopisto, 2008
- VALKONEN, TAPANI & MARTELIN, TUJJA & SUMMA, HILKKA: Muuttoliike ja asunonvaihdot pääkaupunkiseudulla. Pääkaupunkiseudun julkaisusarja B 1984:1. Helsinki: Pääkaupunkiseudun yhteistyövaltuuskunta, 1984
- VAN DER KLAUW, BAS & VAN OURS, JAN C.: From welfare to work: does the neighborhood matter? *Journal of Public Economics* 87 (2003): 5–6, 957–985
- VARTIAINEN, PERTTU: Suomalaisen kaupunkikehityksen uhat ja mahdollisuudet. *Dialogi* 6 (1996): 6, 4–6
- VÄHÄTALO, KARI: Työttömyys ja suomalainen yhteiskunta. Helsinki: Gaudeamus, 1998
- VÄHÄTALO, KARI: Lama ja kaupunkien pitkäaikaistyöttömät. *Seurantatutkimus 1304 pitkäaikaistyöttö-*

mästä työvoimatoimistojen ja sosiaalihuollon toimeentulotuen asiakkaina kuudessa suomalaisessa kaupungissa vuosina 1991–98. Työpoliittinen tutkimus 230. Helsinki: Työministeriö, 2001

- VÄHÄTALO, KARI: Maahanmuuttajat ja kantaväestö pitkäaikaistyöttöminä pääkaupunkiseudulla. *Tutkimuksia 2005:2*. Helsinki: Helsingin kaupungin tietokeskus, 2005
- WEINBERG, BRUCE A. & REAGAN, PATRICIA B. & YANKOW, JEFFREY J.: Do Neighborhoods Affect Hours Worked? Evidence from Longitudinal Data. *Journal of Labor Economics* 22 (2004): 4, 891–924
- WILSON, WILLIAM JULIUS: *The Truly Disadvantaged. The Inner City, the Underclass, and Public Policy*. Chicago: The University of Chicago Press, 1987
- WILSON, WILLIAM JULIUS: *When Work Disappears. The World of the New Urban Poor*. New York: Vintage Books (Random House), 1996.

## ENGLISH SUMMARY

*Timo M. Kauppinen & Matti Kortteinen & Mari Vaattovaara: Unemployment during the 1990s recession in the Helsinki metropolitan area and later earnings: did the recession strike harder in neighbourhoods with a high unemployment rate? (Pääkaupunkiseudun lamatyöttömien myöhemmän ansiotulon: iskökö lama kovemmin korkean työttömyyden alueilla?)*

The uneven rise in unemployment during the 1990s recession caused sharp differentiation of living conditions between neighbourhoods in the Helsinki metropolitan area. In this new situation there was reason to ask whether people living in certain neighbourhoods were at greater personal disadvantage than people living in others. At the level of urban regions and municipalities there has been evidence of area effects on the risk of disadvantage among those who were unemployed during the recession. This study looked at whether such effects could be detected at the neighbourhood level. We analysed the association between neighbourhood unemployment rate and later earnings and the significance of intra-urban migration as a mechanism of neighbourhood differentiation.

The register-based longitudinal data set comprised 118,482 persons aged 20–59 living in the Helsinki metropolitan area (Helsinki, Espoo, Vantaa and Kauniainen) in 1998. The analysis concentrated on those who were unemployed for at least 20 months in 1991–1995 (15,195 cas-

es). The neighbourhood unemployment rate was measured in 1995, earnings in 1996–2000 and migration between 1990 and 1995 and between 1995 and 2000. Multi-level linear and logistic regression was applied in the statistical analysis.

The results indicate that unemployment during the recession predicted very low later earnings. This prediction differed to some extent by neighbourhood unemployment rate: higher unemployment rate in the neighbourhood predicted lower earnings. The association between neighbourhood unemployment rate and earnings could not be completely explained by the selection of persons with different individual background characteristics to different kinds of neighbourhoods. Therefore, it seems that neighbourhood unemployment rate had an effect on earnings. Three alternative or complementary mechanisms for the effect are considered. These relate to resources embedded in local social networks, to the cultural features of these networks and to local services and transport connections. In addition to the neighbourhood effect, intra-urban migration during and after the recession heightened the differentiation between neighbourhoods in terms of the concentration of disadvantage.

## KEYWORDS:

*unemployment, neighbourhoods, 1990s recession*