

PERUSTULON KANNATUS SUOMESSA

Suomessa on 1970-luvulta lähtien vaihtelevan intensiivisesti keskusteltu erilaisista perustuloehdotuksista: ”riippumattomuusrahasta” (Samuli Parosen ideasta ks. Hosiailuoma 1990, 261–262), ”negatiivisesta tuloverosta” (Auvinen 1971), ”yleisavustuksesta” (Sipilä 1973), ”kansalaispalkasta” (Lampinen & Soininvaara 1980; Uotila & Uusitalo 1984), ”kansalaistulosta” (Andersson 1988 & 1989; Korpinen 1989) sekä ”perustulosta” (Soininvaara 1990; Lahtinen 1992). Poliittiset puolueet ovat myös olleet ajoittain kiinnostuneita perustulosta. Vihreiden ohjelmissa ajatus on ollut mukana alusta lähtien. Vasemmistoliiton perustamisjulistuksessa kansalaistulolla oli keskeinen asema. Keskusta, varsinkin sen nuorisoliitto, on myös jossain määrin ollut kiinnostunut perustulosta. Nuorsuomalaisten poliittisessa ohjelmassa oli perustulo, negatiivisen tuloveron muodossa, tärkeä ainesosa. SDP ja kokoomus eivät ole lämmenneet asialle, vaikka molempien puolueiden sisällä muutamat aktiivit ovatkin kannattaneet ideaa. Useat työmarkkinajärjestöt – etenkin TT ja SAK – ovat suhtautuneet kriittisesti ajatukseen. (ks. Andersson 1998b & 2000).

Perustuloa on puolustettu erilaisin argumentein. Perustulon avulla on haluttu taata kaikille minimitoimeentulo ja tasoittaa tuloeroja hallinnollisesti yksinkertaisella tavalla. Perustulon on katsottu vähentävän tarveharkintaisille järjestelmille tyypillisiä köyhyys- ja työttömyysloukkuja, joita on myös kutsuttu kannustinloukuiksi. Tämä lähtökohta oli tärkeä Nuorsuomalaisten ohjelmassa. Nuorsuomalaiset katsoivat perustulon tarjoavan mahdollisuuden hyvinvointivaltion rationalisointiin ja supistamiseen. Perustuloa on esitetty myös työmarkkinoiden joustavuuden parantamiseksi. On näet ajateltu, että työmarkkinoiden säätelyä voidaan vähentää, kun taloudellisesti turvattomien työntekijöiden hyväksikäyttö tulisi vaikeammaksi. Perustulo helpottaisi myös riskien ottoa pienyrittäjänä tai opiskelijana ja pa-

rantaisi ihmisten mahdollisuuksia työskennellä mielekkäinä pitamiensä asioiden parissa. Vasemmistolaiset ovat tukeutuneet näihin perusteisiin ja halunneet emansipatorisesti vähentää työvoiman tavaraluonnetta ja parantaa työttömien asemaa (esim. Andersson 1988 & 1989). Vihreät puolestaan ovat korostaneet mahdollisuutta muuttaa elämäntapoja kestävämpään suuntaan (esim. Lampinen & Soininvaara 1980). Perustulon on katsottu lisäävän nuorten ja naisten taloudellista riippumattomuutta (esim. Standing 1992; Soininvaara 1994 & 1999). Keskustalaiset ovat yleensä perinteisen sosiaalipoliittisen linjansa mukaisesti suosineet tasaetuisia, universaalien perusturvan takaavia tulonsiirtoja ansiosidonnaisten etujen sijaan (ks. esim. Alestalo & Flora & Uusitalo 1985; Kangas 1986).

Perustulo ei ole kuitenkaan päässyt varsinaiseen poliittiseen päiväjärjestykseen. Ensinnäkin yhtäällä sosialidemokraattien ja kokoomuksen nihkeys ja yhtäällä työmarkkinajärjestöjen vastahankaisuus ovat estäneet perustuloajatukseen viemistä eteenpäin poliittisessa koneistossa. Toisekseen tavoitteiden ja tarkoitusperien erilaisuus on johtanut siihen, että nekään puolueet, jotka ovat suhtautuneet myönteisesti perustuloon, eivät ole kyenneet yhdistämään voimiaan yhteisen ehdotuksen taakse. Lähtökohtien erilaisuudesta johtuen kannattajien keskuudessa on ollut erimielisyyttä siitä, millainen perustulomalli olisi paras ja soveliaim. Ehdotukset ovat hiipuneet epäselvyyksiin perustulomallin sisällöstä ja kaa-vaillun perustulon tasosta.

Tämän tutkimuksen tavoitteena on selvittää kyselytutkimuksen keinoin, mitä suomalainen mielipide sanoo perustulosta. Suomessa on tutkittu paljonkin kansalaisten mielipiteitä sosiaaliturvasta, mutta varsinaisesti perustuloon keskittyviä tutkimuksia on vähän. Etsimme vastauksia siihen, kuinka laajaa tai heikkoa perustulon kannatus Suomessa on. Miten kannatus jakaantuu? Ketkä ovat puolesta ja ketkä vastaan? Miten eri-

laiset taustatekijät – ikä, tulot, koulutus, työmarkkina-asema, sukupuoli, sosioekonominen asema, asuinalue ja poliittinen kannatus – vaikuttavat ihmisten suhtautumiseen automaattisiin tulonsiirtoihin. Miten yhteiskunnallisten epäkohtien vs. yksilön omien valintojen painottaminen heijastuu mielipiteissä? Tarkastelemme seuraavia kolmea perustulomallia: 1. negatiivinen tulovero, 2. perustulo/kansalaispalkka, 3. ”osallistumistulo” eli kannustava perustulo työttömille. Lisäksi selvitämme, kuinka korkea perustulo suomalaiset haluaisivat. Eräissä kohden teemme myös vertailuja Ruotsiin.

Artikkeli rakentuu seuraavasti. Aluksi tarkastelemme yleisellä tasolla perustulosta käytyä keskustelua ja niitä filosofispoliittisia argumentteja, joita asian puolesta on esitetty. Tämän jälkeen kuvaamme kesällä 2002 kerättyä mielipidekyselyaineistoa, johon tutkimus pohjautuu. Samalla täsmennämme määritelmällisesti erilaiset perustulomallit. Jaksoissa ”Suomalaiset ja perustulo” ja ”Työkannustimet” esitämme mielipiteet taustamuuttujien mukaisissa luokissa. Tämän jälkeen pohdimme, miten yhteiskunnallisten epäkohtien tai yksilöllisten valintojen näkeminen ongelmien syynä vaikuttaa perustulomielipiteisiin. Artikkelin lopuksi hahmotamme yleisempää mallia, jolla asenteita voidaan yrittää jäsentää. Esitämme myös alustavia tulkintoja, miksi perustulon kannatus on Suomessa suurempaa kuin Ruotsissa. Näiden vertailujen tarkoitus on ennen muuta asettaa suomalainen mielipideilmasto naapurin avulla perspektiiviin, ei tehdä systemaattista vertailua kahden maan välillä. Se on uuden artikkelin tehtävä.

PERUSTULON PERUSTEET

Vertailevat mielipidetutkimukset osoittavat, että pohjoismaalaiset uskovat julkiseen sektoriinsä ja kannattavat sen kautta tapahtuvaa elämän edellytysten uudelleenjakoa (Svallfors 1997 & 1999; Forma 1999). Tässä suhteessa maat ovat samankaltaisia. Maat poikkeavat kuitenkin toisistaan huomattavasti siinä, missä määrin perustuloidesta on yleensä keskusteltu poliittisella areenalla. Perustuloideta on saanut tukea ainoastaan Tanskassa ja Suomessa. Ruotsissa ja Norjassa keskustelu on ollut sporadista ja esitetyt mallit luonteeltaan utopistisia.

Mahdollinen selitys tähän on ero työttö-

myysasteissa. Tanskassa ja Suomessa työttömyys on yleensä ollut selvästi suurempi kuin muissa Pohjoismaissa, ja aiemmat tutkimukset (van der Veen & Groot 2000) osoittavat, että perustulokeskustelun intensiteetillä on selkeä yhteys työttömyyden tasoon. Kun työttömyys lisääntyy, perustuloideta otetaan esiin, ja kun työttömyys vähenee, perustulon houkuttavuus heikkenee. Tältä pohjalta voimme ensinnäkin olettaa, että Suomessa perustulon kannatus on suurempaa kuin Ruotsissa. Toisekseen työmarkkina-aseman ja perustulomielipiteitten välillä tulisi olla yhteys.

Maiden välisillä eroilla poliittisessa kulttuurissa lienee oma vaikutuksensa. Tanskassa vapaamielinen keskusta, Radikale Venstre, ja Suomessa keskustapuolue ovat olleet politiikan tekemisessä usein vaa’an kielen asemassa. Molemmat ovat nähneet universaaliset perusturvaetuedet hyvinvointivaltion keskeisimpänä tehtävänä. Näin ollen Tanskassa ja Suomessa on vahvempi perusturvaetos kuin vaikkapa Ruotsissa, jossa ansiosidonnaiset edut (standardtrygghet) nähdään sosiaaliturvan runkona (ks. Andersson 2000). Suomalaisen perusturvamyönteisyys on todennettu myös eräissä mielipidetutkimuksissa. Kaikki ne sosiaaliset etuedet, jotka tavalla tai toisella viittaavat perusturvaan, saavat vahvan kannatuksen (Sihvo & Uusitalo 1993; Forma 1999, 71). Tämäkin viittaa siihen, että suomalaisten voidaan olettaa olevan ruotsalaisia perustulomyönteisempiä.

Siitä huolimatta, että suomalaisilla on viehtymys perusturvaan, meikäläiseen sielunmaisemaan kuuluu vahva työeetos tai meritokraattisuus. Joka ei työtä tee, ei sen syömänkään pidä, sanoo sananlasku. Kullekin siis ansionsa mukaan. Tämä asenne näkyy kiintoisalla tavalla siinä, että suomalaiset hyväksyvät kyllä työvuosiin, työpanokseen ja maksettuihin vakuutusmaksuihin sidotut sosiaaliedut. Sen sijaan ansiosidonnaisten etujen suhteen ollaan jo paljon varauksellisempia (ks. Ervasti & Kangas 1995; Forma & Kangas 1999). Tämä antaa aiheen olettaa, että suomalaisten perustulo- tai laajemminkin sosiaaliturva-asenteissa kilpailee kaksi motiivia: perusturvan takaaminen ja ahkerasta työnteosta palkitseminen. Voidaan olettaa, että malli, jossa nämä kaksi elementtiä yhdistyvät, olisi helppo markkinoida suomalaisille. Empiirisemmällä tasolla voimme olettaa, että pelkkä perustulomalli ei ole niin suosittu kuin perustulo ja työn tekemisen yhdistelmä, ns. osallistumistulo.

Automaattisesti maksettavan perusturvan ja me-

ritokraattisen ansioista palkitsemisen välinen jännite kiertyy siihen, miten avuntarve oikeutetaan. Yksi valtiollisen sosiaalipolitiikan legitimizeettiin vaikuttava tekijä on juuri avuntarpeen syy (van Oorschot 1997; Kangas 2000). Kysymys on yhtäältä siitä, missä määrin avuntarvitsija itse omilla toimillaan on aiheuttanut ongelmansa, missä määrin hän omin avuin voisi niistä selvitä. Toisaalta kysymys on siitä, missä määrin ongelmat johtuvat seikoista, jotka ovat ihmisen omien vaikutusmahdollisuuksien ulkopuolella. Ongelmat, jotka johtuvat ihmisten omista valinnoista, eivät saa osakseen kovinkaan paljon myötätuntoa. Toisen ääripään muodostavat sellaiset ongelmat, jotka johtuvat ulkopuolisista tekijöistä, joihin ihminen ei itse voi vaikuttaa. Auttamishalu kiertyy siis sen peruskysymyksen ympärille, missä määrin ongelmat johtuvat ihmisestä itsestään tai missä määrin ongelmien syy on yhteiskunnallisissa epäkohdissa. Edellistä lähtökohtaa voidaan kutsua ”yksilön syyllistämiseksi”. Jälkimmäistä puolestaan voidaan luonnehtia ”yhteiskunnan syyllistämiseksi”.

Toisentyypisen näkökulman yksilön oikeuksiin ja julkisvallan vastuuseen tarjoaa Robert Nozickin (1974) ns. oikeutusteoria. Nozickin mukaan jokainen on oikeutettu omistuksiinsa, mikäli ne on hankittu omistuksen hankkimista koskevien oikeudenmukaisuusperiaatteiden mukaisesti. Tärkeätä on siis se historiallinen prosessi, jolla omaisuus ja muut omistukset on kartutettu. Kenelläkään, joka on laillisesti omistuksensa hankkinut, ei ole velvollisuutta jakaa mitään kellekään. Jos yhteiskunta ja sen harjoittama ensimmäisen kertaluokan jako on oikeudenmukainen, ei ole oikeudenmukaisuuteen liittyviä perusteita toisen kertaluokan jakoon, valtiolliseen sosiaalipolitiikkaan (ks. Kangas 2000).

Philippe Van Parijs (1992 & 1995) täsmentää kritiikissään Nozickin oikeutusteoriaa ja väittää, että oikeus omistuksiin toimii vain sellaisessa maailmassa, jossa resurssit ja jaettava yhteiskunnallinen hyvä on rajatonta. Tilanne muuttuu siirtyessä sellaiseen yhteiskuntaan, jossa resurssit ovat rajalliset. Tällöin jonkun etu on toisen tappio. Tästä Van Parijs etenee perustelemaan moraalifilosofisesti yleistä ja ehdotonta perustulomalliaan.

Van Parijsin mukaan kaikilla on ihmisyytensä perusteella yhtäläinen oikeutus maapallon resursseihin ja niiden käytöstä saatavaan lisäarvoon. Jokaisella pitäisi myös olla oikeus ja vapaus valita oma elämäntapansa menettämättä osaansa ih-

miskunnan yhteisen omaisuuden – esimerkiksi luonnonvarojen – tuotosta. Kirjassaan *Real Freedom for All Van Parijs* (1995) esittää, että nyky-yhteiskunnassa normaalit työpaikat ovat niukat. Yksinkertaistaen: yhden työ on toisen työttömyys. Siksi työpaikkojen haltijat ovat etuoikeutetussa asemassa suhteessa muihin. Verottamalla sekä hankittua omaisuutta että työtuloja Van Parijs haluaa rahoittaa mahdollisemman korkean ja kestävä perustulon. Hänestä tällainen järjestelmä olisi neutraali ja oikeudenmukainen sekä niille, jotka haluavat käyttää oman osansa maapallon resursseista rikastuakseen, että niille, jotka tyytyisivät pieniä kuluja vaativaan elämään yhteisen ”perintöosansa” turvin. Van Parijsin oikeutus-teoriassa kaikilla on siis oikeus perustuloon.

Tässä tutkimuksessa meillä ei kuitenkaan ollut mahdollisuuksia kaivaa esiin näitä syvämielitteisiä filosofis-ideologisia perusteluita ihmisten suhtautumiseen perustuloideaan. Tavoitteemme on paljon vaatimattomampi. Haluamme yksinkertaisesti selvittää empiirisesti, mitä yleinen mielipide sanoo perustulosta. Epäsuorasti toki voimme ottaa kantaa oikeutusteoriaan tarkastelemalla, halutaanko tuollainen ”perintöosa” taata kaikille ja miten yhteiskunnallisten epäkohtien vs. yksilön omien valintojen painottaminen vaikuttaa perustulomielipiteisiin. Olettamuksenamme on, että ”yhteiskunnan syyllistäjät” (ts. ensimmäisen kertaluokan jako ei ole oikeudenmukainen) kannattavat perustuloa innokkaammin kuin ”yksilön syyllistäjät” (ts. ensimmäisen kertaluokan jako on oikein tehty).

AINEISTO

Tässä tutkimuksessa käytettävät Suomea koskevat tiedot perustuvat kahteen samanaikaisesti kerättyyn aineistoon. Ensimmäistä aineistoa varten Suomen Gallup haastatteli puhelimitse vuoden 2002 toukokuussa 1 000 suomalaista. Aineisto edustaa kattavasti 15–80-vuotiasta väestöä. Mielipidetietojen ohella meillä on käytössämme tavanomaisimmat taustamuuttujat: sukupuoli, ikä, tulot, koulutus, sosioekonominen asema, työmarkkina-asema, puoluekannatus ja asuinpaikka.

Suomalaisten mielipiteitä automaattisesta perustulosta (PT) tai negatiivisesta tuloverosta (NT) kysyimme seuraavilla kolmella kysymyksellä:

1. NT: ”Mitä mieltä olet järjestelmästä, jossa tulot ja

verot yhdistettäisiin siten, että pienituloiset saisivat automaattisesti tulonsiirtoja (ns. negatiivinen tulovero) ja ne, joilla on suuret tulot, maksaisivat normaaliin tapaan veroa tulosta, joka ylittää tietyn rajan?”

2. PT: ”Mitä mieltä olet järjestelmästä, jossa kaikille maassa pysyvästi asuville taattaisiin automaattisesti tietty perustulo?”

3. ”Kuinka suuri tuon perustulon tulisi olla?”

Vastausvaihtoehdot ensimmäiseen ja toiseen kysymykseen olivat seuraavat: erittäin hyvä ajatus, melko hyvä ajatus, melko huono ajatus, erittäin huono ajatus, ei mielipidettä/en osaa sanoa. Kolmanteen kysymykseen ihmiset saivat ilmoittaa markkamääräisen kuukausisumman. Markat valittiin mittaussyksiköksi sen vuoksi, että eurot olisivat saattaneet hämmentää osaa vastaajista.

Osa kysymyksistä esitettiin väitemuodossa, ja siksi viisiluokkaiset vastausvaihtoehdot poikkesivat hivenen edellisistä vaihtoehdoista. Nyt vaihtoehdot olivat seuraavat: täysin samaa mieltä, osittain samaa mieltä, osittain eri mieltä, täysin eri mieltä, ei mielipidettä/en osaa sanoa. Väitemuodossa esitetyt kysymykset koskivat perustulon ja työnteon yhdistämisen erilaisia kombinaatioita (kysymykset 4–5). Neljännessä vaihtoehdossa työttömille esitetyn perustulon voidaan ajatella sulkevan pois ne, jotka eivät edes yritä löytää työtä. Ajatuksellisesti tämä vaihtoehto muistuttaa Anthony Atkinsonin (1998, 148–149) esittämää ”osallistumistuloa” (participation income), joka annettaisiin vain niille, joilla on työ, jotka ovat työttömiä tai jotka voivat osoittaa, että he tekevät palkatonta työtä tai opiskelevat. Tarkastelimme myös suomalaisten halukkuutta keppittää työttömiä töihin tiukentamalla työttömyyskorvausten saamisperusteita (6) ja erilaisten tukityöpaikkojen luomista normaalien työmarkkinoiden ulkopuolelle (7).

4. PT työttömien tukemiseksi, ”porkkanalinjainen” osallistumistulo: ”Työttömiä pitäisi rohkaista hankkimaan työtä siten, että heille maksettaisiin tietty perustulo, jonka he saisivat pitää vaikka hankkisivatkin lisätuloja.”

5. Julkinen tuki huonosti palkatuille aloille: ”Työttömiä pitäisi rohkaista työllistymään tukemalla julkisin varoin huonosti palkattuja töitä.”

6. Työhön keppittäminen, ”keppilinja”: ”Työttömiä pitäisi kannustaa töihin tiukentamalla työttömyyskorvauksen ehtoja, jos työtön kieltäytyy ottamasta vastaan hänelle tarjottua työtä.”

7. Kolmas sektori työllistäjänä: ”Työttömiä pitäisi kannustaa työllistymään luomalla räätälöityjä työpaikkoja vaikka normaalien työmarkkinoiden ulkopuolelle.”

Kuten edellä pohdittiin, uudelleenjakoa koskeviin mielipiteisiin vaikuttaa se, pidetäänkö ihmisten ongelmia yhteiskunnan vai ihmisten omiana vikana. Näillä tekijöillä voidaan olettaa olevan merkitystä myös perustuloa koskevien mielipiteitten kannalta. Yksilön syyllistämistä (kysymykset 8 ja 10) ja yhteiskunnan syyllistämistä (9) mittasimme seuraavilla kolmella kysymyksellä:

8. ”Työttömyys on työttömän oma vika.”

9. ”Työttömyys johtuu yhteiskunnallisista epäkohdista.”

10. ”Köyhyys johtuu siitä, että ihmiset eivät yritä tarpeeksi.”

Aiemmissa tutkimuksissa on vakuuttavasti osoitettu, että kysymysten sanamuodolla on huomattava vaikutus saataviin tuloksiin (Kangas 1995; Forma 1999). Jo suhteellisen pienikin sanamuodon muutos tai ajatusyhteyden muuttaminen saattaa vaikuttaa tuloksiin. Halusimme keilla raamituksen vaikutuksia tuloksiin. Siksi Suomen Gallup keräsi meille toisen aineiston. Tässä toisessa kyselyssä osa kysymyksistä oli muotoiltu uudelleen. Uudet, raamitetut kysymykset esitettiin 500 lisävastaajalle, jotka olivat taustaltaan muiden vastaajien kaltaisia. Nyt perustulokysymys (2) esitettiin seuraavalla selitysosalalla varustettuna:

11. ”Mitä mieltä olet järjestelmästä, jossa kaikille maassa pysyvästi asuville taattaisiin automaattisesti tietty perustulo, ns. *kansalaispalkka*?”

Toinen raamitettu kysymys koski ns. keppilinjaa eli työttömyysturvan ehtojen tiukentamista. Tällä halusimme selvittää, millaisten ehtojen vallitessa suomalaiset ovat valmiita turvautumaan kuriin. Kuinka paksua keppiä halutaan käyttää ja kuinka ehdottomasti?

12. ”Työttömiä pitäisi kannustaa töihin tiukentamalla työttömyyskorvauksen ehtoja, jos työtön kieltäytyy ottamasta vastaan hänelle tarjottua työtä, *vaikka työ ei vastaisikaan työttömän ammattitaitoja*.”

Edellä kuvattua ensimmäistä aineistoa vastaava kysely tehtiin kesäkuussa 2002 myös Ruotsissa. Ruotsalaista Temon keräämää aineistoa ei tässä artikkelissa analysoida lähemmin. Eräiden taulukkojen kohdalla raportoimme tietoja, jotka osoittavat kiinnostavia asenne-eroja naapurusten välillä.

Aiempien mielipidetutkimusten mukaan suomalaisten solidaarisuus ilmenee taipumuksena kannattaa perusturvaa takaavia sosiaalipoliittisia järjestelmiä (Sihvo & Uusitalo 1993; Forma 1998). Tämän tutkimuksen tulokset osoittavat, että perusturvan kannatus ilmenee myös perustulomallien kannatuksena. Taulukon 1 mukaan suomalaisten enemmistö on selkeästi perustulon kannalla riippumatta siitä, miten kysymys on muotoiltu, joskin kysymyksen muoto tai ehdotettu perustulomalli vaikuttaa mielipiteisiin.

Lähes 80 prosenttia suomalaisista pitää hyvänä sellaista ”osallistumistuloa”, jonka saisi pitää työllistyttyäänkin. Porkkanalla halutaan tukea työllistymistä. Myös negatiivinen tuloveromalli saa selvän enemmistön (76 %) taakseen. Sen sijaan pelkkä perustulo ei innosta yhtä paljon. Kannatus lisäksi laskee (63 %:sta 59 %:iin), kun kysymykseen liitetään viittaus kansalaispalkkaan. Ilmeisesti kansalaispalkka ei ajatuksellisesti ole yhtä legitimi kuin muut perustulon muodot. Malli, jossa yhdistyy kaksi suomalaisten hellimään hyvettä, työnteko ja perusturva, on kaikkein suosituin.

Ruotsalaiset eivät lämpene perustulolle samassa määrin kuin suomalaiset. Siinä, missä lähes 80 prosenttia suomalaisista kannattaa negatiivista tuloveroa tai ”porkkanalinjaa”, vain runsas 40 prosenttia ruotsalaisista pitää tällaisia malleja hyvinä, mikä sekin sopii hyvin yhteen alun pohdiskelujen kanssa. Vaikka ruotsalaiset eivät perustulosta perusta, he olisivat kuitenkin suomalaisia paljon avokätisempiä etujen suuruutta ajatellen. Suomalaiselle sopiva perustulo olisi keskimäärin 3 700 markkaa (620 euroa) kuukaudessa. Ruotsalaisten keskiarvo on pari tuhatta markkaa korkeampi. Suomessa ehdotettu perustulon taso on selvästi korkeampi kuin nykyiset vähimmäistuet ja sen realismi on siksi kyseenalaistettava. Taso on kuitenkin realistisempi kuin ruotsalaisten ehdottama.

Sukupuolten välillä oleellisia eroja ei esiinny, vaikkakin naisilla on taipumus kautta linjan olla myötämielisempiä perustuloratkaisuille mallista riippumatta. Ruotsissa tilanne on päinvastainen, joskaan sukupuolten väliset erot eivät ole sielläkään merkittäviä. Ikä sen sijaan erottelee vastaajat kaikissa kysymyksissä siten, että nuorimmilla ikäryhmillä ja usein myös 50–64-vuotiailla on kaikkein positiivisimmat mielipiteet, kun taas keski-ikäiset ja eläkeläiset ovat hivenen varauk-

sellisempia. Mielipiteillä on myös lievä alueellinen ulottuvuutensa. Rintamaiden asukkaat ja kaupunkilaiset suhtautuvat maaseutuväestöä varauksellisemmin perustulomalleihimme. Maaseudulla tosin tyydyttäisiin pienempään etutasoon.

Sosioekonominen asema on kaikissa kysymyksissä merkitsevä taustamuuttuja. Sosioekonomisten ryhmien suhtautuminen ei ole kuitenkaan samansuuntainen kaikkien kysymysten kohdalla. Esimerkiksi ylemmät toimihenkilöt, jotka suhtautuvat kaikkein kielteisimmin negatiiviseen tuloveroon, toiseksi kielteisimmin perustuloon ja kansalaispalkkaan, ovatkin kaikkein myötämielisimpiä porkkanalinjaa kohtaan. Vastaavalla tavalla maatalous- ja muut yrittäjät eivät innostu automaattisista perustulomalleista mutta kannattavat negatiivista tuloveroa ja porkkanamallia. Maanviljelijät näyttäisivät olevan kaikkein herkimpiä kansalaispalkkaraamitukselle. Perustulon kannatus putoaa kokonaista 22 prosenttiyksikköä, jos mallia kutsutaan kansalaispalkaksi. Opiskelijat ovat tukevasti perustulon kannalla mallista riippumatta.

Aiempien muista maista makrotasolta saatujen tulosten mukaisesti perustulon kannatus on Suomessa myös mikrotasolla yhteydessä työttömyyteen. Työttömien keskuudessa kaikki mallit ovat suosituimpia kuin työllisten keskuudessa. Koulutuksella ja tuloilla on yhdenmukainen vaikutus mielipiteisiin. Koulutetut ja suurituloiset suhtautuvat muita varauksellisemmin perustuloon. Myös puoluetasolla on selkeä merkitys. Nihkeimmällä puolella ovat kokoomusta äänestävät. Selvimmin automaattisen, ilman ehtoja maksettavan perustulon kannalla ovat Vasemmistoliiton ja vihreiden äänestäjät. Perustulo on siis poliittisesti punavihreä kysymys, joskin myös muiden puolueiden kannattajakunnasta asialle riittää runsaasti ymmärtämystä siitä huolimatta, että puolueet organisaatioina ovat ottaneet torjuvan kannan.

TYÖKANNUSTIMET

Perustuloa on motivoitu myös työllisyysnäkökulmilla. Koska osa työvoimasta ei täytä niitä laatuvaatimuksia, jotka alati kehittyvät ja teknistyvät työmarkkinat asettavat, kouluttamattomat ja ammattitaidottomat uhkaavat jäädä kokonaan työmarkkinoiden ulkopuolelle. Tässä palaudutaan ajatuksellisesti Van Parijsin (1995) teemaan: pitäisikö työttömillä olla oikeus yhteiseen ”perin-

Taulukko 1. Perustulon kannatus: myönteisesti vastanneiden prosenttiosuudet (p-arvot¹ sulkeissa; Ruotsin jakaumat hakasulkeissa) ja perustulon suuruus

	1. Negatiivinen tulovero	2. Perustulo	11. Kansalaispalkka	4. Osallistumistulo	3. Perustulo, mk/kk
Kaikki	76 [43]	63 [46]	59	79 [44]	3 700
Sukupuoli	(.125)	(.142)	(.029)	(.100)	(.244)
naiset	79 [42]	65 [45]	65	81 [41]	3 600
miehet	74 [45]	61 [46]	53	78 [46]	3 800
Ikä	(.000)	(.000)	(.000)	(.000)	(.000)
15–24	81	78	78	76	3 100
25–34	72	63	60	87	3 300
35–49	74	59	54	77	3 800
50–64	82	61	58	84	4 200
65–	73	68	49	72	4 100
Kaupunki	(.040)	(.370)	(.271)	(.429)	(.310)
pääkaupunki	68	61	50	79	3 600
suuret kaupungit	76	61	59	79	3 800
pikkukaupungit	80	61	64	79	3 700
maaseutu	82	68	61	82	3 600
Sosioekonominen asema	(.000)	(.000)	(.000)	(.050)	(.000)
työntekijä	86	65	59	78	3 700
ylempi toimihenkilö	64	54	47	84	3 700
alempi toimihenkilö	72	58	61	80	3 500
maanviljelijä	83	55	33	83	4 500
yrittäjä	72	50	52	82	4 900
opiskelija	80	78	83	77	3 100
eläkeläinen	75	64	56	77	4 100
muu	86	77	60	82	3 600
Työmarkkina-asema	(.000)	(.000)	(.001)	(.032)	(.183)
työssä	75	57	54	79	3 700
työtön	93	91	73	87	3 600
työvoiman ulkopuolella	78	68	64	78	3 700
Koulutus	(.000)	(.001)	(.001)	(.366)	(.040)
peruskoulu	83	70	70	78	4 200
ammattikoulu	80	65	62	78	3 600
opiskelija	73	60	51	82	3 600
yliopistotutkinto	60	54	59	81	3 600
Tulot euroa/vuosi	(.000)	(.000)	(.009)	(.454)	(.111)
< 20 000	81	65	58	80	3 900
20 000–40 000	81	66	59	81	3 600
40 000–55 000	72	61	58	80	3 700
>55 000	63	43	45	78	3 700
Puoluekanta	(.002)	(.001)	(.000)	(.032)	(.452)
SDP	82	60	60	74	3 800
Keskusta	79	61	56	80	3 600
Kokoomus	63	48	46	73	3 700
Vasemmistoliitto	86	85	70	88	4 400
Vihreät	82	70	73	92	3 400
muut	83	59	56	89	4 000
ei kantaa	74	64	55	77	3 700

¹Taulukossa on esitetty mielipiteitten jakaumat taustamuuttujien mukaisissa luokissa. Sulkeissa olevat arvot ovat erojen tilastollista merkitsevyyttä ilmaisevia ns. p-arvoja. Jos p-arvo on .05–.01, erojen sanotaan olevan tilastollisesti melkein merkitseviä. Jos p saa arvoja välillä .01–.001, erot ovat tilastollisesti merkitseviä. Arvot, jotka ovat pienemmät kuin .001, osoittavat erojen olevan tilastollisesti erittäin merkitseviä.

töosaansa”, joka maksettaisiin automaattisen perustulon muodossa?

Toisaalla on esitetty, että erilaisin perustuloratkaisuin voidaan helpottaa tällaisen epäkurantin

työvoiman työllistymistä ja estää syrjäytymiskierrettä (Soininvaara 1994). Perustulo näet tarjoaa yhtäältä mahdollisuudet työllistyä ja elää matalammalla palkalla, joka kenties vastaa työvoiman taitotietoa, mutta joka ei yksin riitä elättämään ihmistä. Toisaalta erilaisilla perustulon ja tuetun työn kombinaatioilla voidaan luoda ongelmatyöllistettäville räätälöityjä työpaikkoja normaalien työmarkkinoiden ulkopuolelle, esimerkiksi kolmannelle sektorille (keskustelusta ks. lähemmin Van Parijs 1992; Andersson 1993 & 1998a; Soininvaara 1994 & 1999; van der Veen & Groot 2000). Lähestyimme viimeksi mainittua tematiikkaa kysymällä mielipiteitä julkisista varoista tuetuista työpaikoista ja erityisesti vajaatyöllistettäville suunnitelluista tai räätälöidyistä kolmannen sektorin työpaikoista.

Kaikki edellä esitetyt keinot edustavat niin sanottua porkkanalinjaa. Työttömiä yritetään positiivisin kannustein kiihottaa työhön. Porkkanan sijasta voidaan käyttää myös erilaisia keppejä. Keppilinjan oikeutusta haarukoimme kahdella kysymyksellä (ks. kysymykset 6 ja 12 edellä). Ensimmäisessä vaihtoehdossa kysyttiin yleensä vastaajien halukkuutta tiukentaa etujen ehtoja, jos työtön kieltäytyy hänelle tarjotusta työstä. Toisessa vaihtoehdossa asetettiin lisäehto: tarjottu työ ei ole ammattitaitoa vastaava.

Täsmennyksellä on oleellinen vaikutus keppikurin ankaruuteen (taulukko 2). Yleisemmässä kysymyksessä kokonaista 74 prosenttia vastaajista oli valmis koventamaan otteita. Ruotsissa kurinpalautusta vaaditaan hivenen voimakkaammin (77 %). Kysymyksen täsmäntäminen laskee kuitenkin kepitysherkkyttä, joskin edelleenkin selvä suomalaisten enemmistö (61 %) haluaa nykyistä kovempia otteita.

Työmarkkina-asema on tässäkin mielipiteitä jakava tekijä. Työttömät suhtautuvat työllisiin merkittävästi kielteisemmin työttömyysetujen kiristyksiin. Sosioekonomisista ryhmistä taas opiskelijat ja yrittäjät ovat tiukimmin vaatimassa ehtojen tiukentamista. Opiskelijoiden kohdalla asenne muuttuu kuitenkin varauksellisemmaksi, jos vaatimuksena on minkä tahansa työn vastaanottaminen. Sen sijaan maatalousyrittäjille työn laadulla ei näytä olevan merkitystä: työ kuin työ on otettava vastaan. Sama näkyy myös keskustan kannattajien asenteissa. Vihreiden ja vasemmistopuolueiden äänestäjät ovat muita haluttomampia kepin käyttöön.

Suomalaisten enemmistö hyväksyisi myös huo-

nosti palkattujen töiden julkisen tukemisen (kysymys 5) sekä normaalien työmarkkinoiden ulkopuolelle luodut räätälöidyt työpaikat (kysymys 7). Edellinen kysymys on jälleen vedenjakaja suomalaisten ja ruotsalaisten välillä. Ruotsalaiset ovat selvästi haluttomampia puuttumaan normaalien työmarkkinoiden toimintaan. Vain vajaa puolet tukisi huonosti palkattuja töitä. Sen sijaan suhtautumisessa tuettuihin työpaikkoihin Suomi ja Ruotsi eivät eroa toisistaan.

Tuetun työllistämisen suhteen merkittäviä eroja löytyy ikäryhmien, sosioekonomisten ryhmien ja työmarkkinaryhmien välillä. Puoluepoliittiset erot eivät ole merkittäviä. Nuoret ovat innokkaimpia kannattamaan tuetun työllistämisen mahdollisuuksia. Työttömien ja muiden vastaajien vertaaminen tuo esille kiintoisia eroja. Työttömät ovat kaikkein innokkaimpia kannattamaan julkisista varoista tuettujen työpaikkojen luomista, mutta toisaalta he torjuvat räätälöityjen työpaikkojen luomisen. Tämä viittaa siihen, että työttömät haluavat mieluummin työllistyä normaalilla tavalla kuin erityisesti heitä varten työmarkkinoiden ulkopuolelle luoduille matalapalkkaisille sektoreille.

YKSILÖN JA YHTEISKUNNAN SYYLLISTÄMINEN

Aiemmat tutkimukset osoittavat, että käsitykset avun tarvitsijan kunnollisuudesta tai kunnottomuudesta vaikuttavat voimakkaasti ihmisten auttamishalukkuuteen ja siihen, missä määrin apua halutaan antaa. Tämän vuoksi raamalla, jossa esimerkiksi työttömyys tai köyhyys poliittisessa diskurssissa esitetään, voidaan olettaa olevan suuri vaikutus sosiaaliturvamielipiteisiin. Jos huonosaisuus kuvataan ihmisten omana, laiskuudesta johtavana valintana (Nozickin oikeutusteoria toimii), kukkaronnyörit pysyvät tiukalla. Sen sijaan, jos syyt ovatkin yhteiskunnallisten epäkohtien (nozickilaisittain: ensimmäisen kertaluokan jako on epäoikeudenmukainen), tilanne saattaa muuttua. Näkemykset ”yksilön syyllistämisestä” (kysymykset 8 ja 10) ja ”yhteiskunnan syyllistämisestä” (kysymys 9) on esitetty taulukossa 3.

Tulokset osoittavat, että sekä suomalaiset että ruotsalaiset pitävät yleensä työttömyyttä ja köyhyyttä yhteiskunnallisten epäkohtien aiheuttamana. Yksilön syyllistämisen osalta nuoret ja kaikkein vanhimmat pitäytyvät muita useimmin yksilökohtaisiin syihin. Sosioekonomisista ryh-

Taulukko 2. Työkannustinväitteisiin myönteisesti vastanneiden prosenttiosuudet (p-arvot sulkeissa; Ruotsin jakumat hakasulkeissa)

	6. Tiukemmat ehdot	12. Tiukemmat ehdot vaikka...	5. Valtion tuki huonosti palkatulle työlle	7. Rääätälöidyt työpaikat
Kaikki	74 [77]	61	66 [49]	55 [50]
Sukupuoli	(.041)	(.287)	(.000)	(.002)
naiset	75 [75]	56	77 [53]	55 [50]
miehet	74 [78]	65	62 [46]	54 [50]
Ikä	(.000)	(.000)	(.000)	(.000)
15–24	84	67	73	63
25–34	75	64	68	62
35–49	72	59	63	55
50–64	67	59	67	49
65–	77	58	62	48
Kaupunki	(.222)	(.127)	(.221)	(.014)
pääkaupunki	74	50	60	61
suuret kaupungit	78	65	64	53
pikkukaupungit	70	57	66	59
maaseutu	77	65	73	49
Sosioekonominen asema	(.000)	(.051)	(.000)	(.000)
työntekijä	64	60	72	50
ylempi toimihenkilö	74	61	56	56
alempi toimihenkilö	73	54	69	57
maanviljelijä	72	78	63	33
yrittäjä	78	69	66	63
opiskelija	85	66	73	64
eläkeläinen	74	57	61	48
muu	70	65	62	63
Työmarkkina-asema	(.000)	(.000)	(.000)	(.000)
työssä	75	63	64	55
työtön	39	45	86	46
työvoiman ulkopuolella	77	60	67	55
Koulutus	(.001)	(.017)	(.002)	(.001)
peruskoulu	74	63	68	44
ammattikoulu	73	66	65	53
opiskelija	74	55	65	60
yliopistotutkinto	76	58	59	59
Tulot euroa/vuosi	(.008)	(.059)	(.092)	(.105)
< 20 000	74	62	69	55
20 000–40 000	70	56	67	57
40 000–55 000	71	67	64	52
>55 000	85	56	60	54
Puoluekanta	(.002)	(.002)	(.231)	(.112)
SDP	67	48	69	50
Keskusta	78	72	70	53
Kokoomus	91	68	61	63
Vasemmistoliitto	63	20	80	63
Vihreät	60	54	67	57
muut	70	63	61	58
ei kantaa	70	60	63	52

mistä taas maatalous- ja muut yrittäjät sekä opiskelijat uskovat muita enemmän, että ongelmien taustalla on yksilöllisiä syitä. Tämähän näkyi myös siinä, että nämä ryhmät olivat muita innokkaammin vaatimassa työttömyysturvaehtojen kiristämistä. Keppilinja on luonnollinen seuraus,

jos lähtökohtana on yksilön valinnoista johtuva avuntarve. Työttömät puolestaan poikkeavat työllisistä ja selittävät työttömyyttä ja köyhyyttä yhteiskunnallisilla syillä. Koulutuksen ja tulojen mukaiset erot ovat kiintoisat: mitä alempi koulutustaso, sitä herkemmin syyllistetään yksilö, mut-

Taulukko 3. Yksilön ja yhteiskunnan syyllistämiseen myönteisesti vastanneiden prosenttiosuudet (p-arvot sulkeissa; Ruotsin jakaumat hakasulkeissa)

	8. Työttömyys on työttömän oma syy	9. Työttömyys johtuu yhteiskunnallisista epäkohdista	10. Köyhät eivät yritä tarpeeksi
Kaikki	14 [16]	70 [64]	26 [22]
Sukupuoli	(.221)	(.019)	(.398)
naiset	11 [14]	72 [70]	24 [18]
miehet	17 [19]	67 [57]	29 [26]
Ikä	(.000)	(.000)	(.000)
15–24	20	61	22
25–34	16	68	25
35–49	10	69	21
50–64	11	76	22
65–	19	73	46
Kaupunki	(.301)	(.320)	(.450)
pääkaupunki	15	69	25
suuret kaupungit	12	70	26
pikkukaupungit	13	70	25
maaseutu	17	71	27
Sosioekonominen asema	(.000)	(.008)	(.000)
työntekijä	11	73	23
ylempi toimihenkilö	8	66	18
alempi toimihenkilö	13	70	23
maanviljelijä	28	64	35
yrittäjä	31	69	40
opiskelija	17	62	30
eläkeläinen	16	73	38
muu	6	78	9
Työmarkkina-asema	(.008)	(.013)	(.003)
työssä	14	68	24
työtön	5	77	18
työvoiman ulkopuolella	14	71	30
Koulutus	(.000)	(.000)	(.001)
peruskoulu	22	76	37
ammattikoulu	15	68	24
opiskelija	10	70	22
yliopistotutkinto	10	51	12
Tulot euroa/vuosi	(.009)	(.000)	(.372)
< 20 000	15	75	31
20 000–40 000	12	72	26
40 000–55 000	10	72	23
>55 000	14	60	28
Puoluekanta	(.119)	(.001)	(.003)
SDP	11	70	28
Keskusta	19	72	35
Kokoomus	17	67	30
Vasemmistoliitto	15	79	25
Vihreät	6	87	11
muut	7	74	14
ei kantaa	13	70	28

ta samalla kuitenkin muita hanakammin pidetään työttömyyttä yhteiskunnan vikana. Yliopistokoulutuksen saaneet taas syyllistävät vähiten sekä yksilöä että yhteiskuntaa. Yksilön syyllistämisen suhteen suuri- ja pienituloisilla näyttää olevan samankaltaisia ajatuksia. Nämä ryhmät tosin

eroavat toisistaan suhteessa työttömyyden selityksiin. Pienituloisille työttömyys näyttyy selvemmin kuin muille tuloryhmille yhteiskunnallisista epäkohdista johtuvana. Poliittisista ryhmistä vihreät poikkeavat muista siinä, että se syyllistää vähiten yksilöä ja eniten yhteiskuntaa. Kai-

ken kaikkiaan näyttää selvältä, että köyhät ja työttömät nähdään enemmän yhteiskunnallisten epäkohtien uhreina kuin yrittämättöminä lusmuina.

ASENTEET, SYLLISTÄMINEN JA POLIITTINEN TAHTO

Edellä esitetyt kolme taulukkoa antoivat ylimalkaisen kuvan asenteista perustuloon sekä yksilöllisten ja yhteiskunnallisten syiden ajatellusta vaikutuksesta huono-osaisuuteen. Taulukoista selvisi myös suomalaisen yhteiskunnan homogeneisuus näissä kysymyksissä. Joissain kysymyksissä suomalaiset olivat yhdestä puusta veistettyjä, toisissa kysymyksissä oli sosiaaliluokkaan, ikään, koulutukseen ja asuinpaikkaan liittyviä eroja.

Muuttujien välillä voi olla sellaisia kiintoisia yhteyksiä, jotka eivät edellä esitetyissä suorissa, kahdenvälisissä jakaumissa tule välttämättä esille. Yritämmekin hahmottaa kokonaisvaltaisempaa kuvaa asenteellisten muuttujien (yksilön vs. yhteiskunnan syyllistäminen) ja muiden taustamuuttujien yhteydestä perustulomielipiteisiin. Aiempien tutkimusten ja teoreettisen osion pohjalta voimme olettaa, että ne, jotka ovat taipuvaisia syyllistämään yksilöä, suhtautuvat vastahankaisemmin kaikkiin kollektiivisen avun muotoihin. Jos yhteiskunnan ensimmäisen kertaluokan jako on oikeudenmukainen, uudelleenjakoa ei tarvita.

Supistaaksemme muuttujien lukumäärää suoritimme pääkomponenttianalyysin (varimax-rotatoinnilla) kolmelle perustulomuuttujalle (kysymykset 1, 2 ja 4). Muuttujien lataukset olivat suhteellisen voimakkaita: negatiivinen tulovero .74, perustulo .71 ja perustulon ja työllisyyden yhdistäminen .57. Tämän perusteella muuttujista muodostettiin summamuuttuja, jonka vaihteluväli on 3–12 (ei osaa sanoa -vastaukset poistettiin). Tässä muuttujassa arvo 3 ilmaisee täydellistä perustulon kannatusta ja arvo 12 ehdotonta vastustusta. Koska ehdottomasti negatiivisia vastauksia oli hyvin vähän, luokat 9–12 yhdistettiin. Näin päädyttiin seitsenluokkaiseen asteikkoon, joka koodattiin uudelleen siten, että arvo 1 ilmaisee kielteisintä asennoitumista perustuloon ja arvo 7 kaikkein myönteisintä suhtautumista.

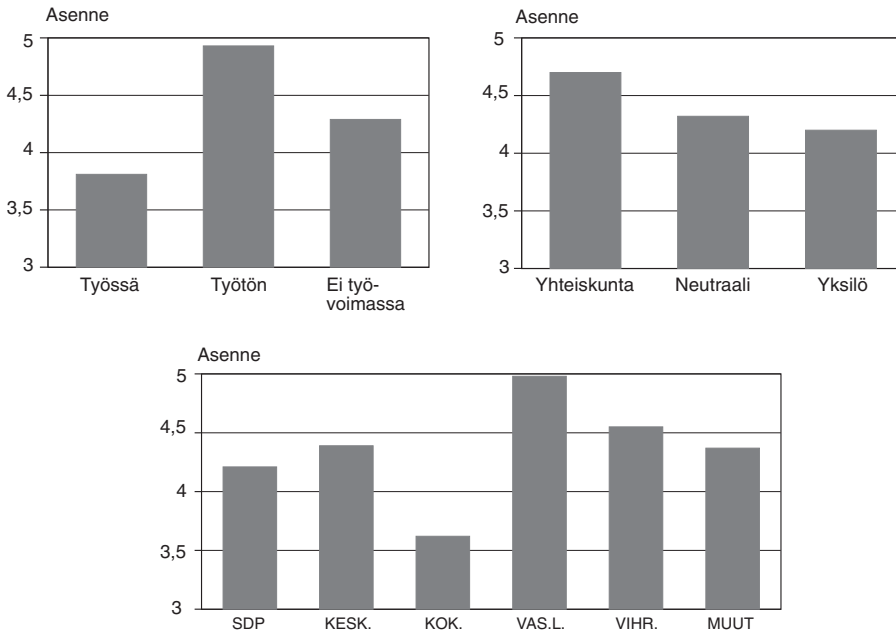
Tämän jälkeen vastaava muunnos tehtiin ”syyllistämismuuttujille”. Pääkomponenttianalyysin latausten perusteella muuttujista ”työttömyys on työttömän oma vika” (.84) ja ”köyhyys johtuu

ihmisten yrittämättömyydestä” (.81) muodostettiin oma summamuuttujansa. Yhteiskunnan syyllistämistä luotaava kysymys jätettiin alhaisen latauksensa (.21) vuoksi pois summamuuttujasta. Kyseinen yksilön syyllistämismuuttuja sai alun perin arvoja 2–8 (ei osaa sanoa -vastaukset poistettiin tässäkin tapauksessa). Alhaisin arvo ilmaisee suurinta uskoa ihmisen omaan syällisyyteen ja arvo 8 viittaa niihin, jota ovat täysin eri mieltä edellä kuvattujen kahden väitteen kanssa. Tämä muuttuja muutettiin kolmiluokkaiseksi siten, että alkuperäiset arvot 2–5 luokitettiin kolmoseksi, joka viittaa yksilön syällisyyteen. Alkuperäinen arvo 6 luokitettiin kakkoseksi ja arvot 7–8 muutettiin ykköseksi, joka ilmentää yhteiskunnan syyllistämistä.

Tämän aineistomuunnoksen jälkeen analysoimme aineiston kaksisuuntaisella varianssianalyysillä. ANOVA-mallilla etsittiin muuttujakombinaatiot, jotka yhtäältä antavat parhaan selityksasteen (mikä kuitenkin kaikissa malleissa jäi kovin alhaiseksi, noin 10 prosenttiin, mikä on tämän tyyppisten tutkimusten yleinen pulma) ja joissa mukana olevat muuttujien arvot ovat tilastollisesti merkitseviä selitettäessä asennetta perustuloon. Lukuisten kokeilujen jälkeen parhaimmaksi osoittautui malli, jossa selittävinä tekijöinä ovat puoluekannatus, syyllistäminen sekä työmarkkina-asema. Muut taulukoissa 1–3 esitetyt taustamuuttujat eivät olleet tilastollisesti merkitseviä. Kuviossa 1 asenne perustuloa kohtaan esitetään eräiden taustamuuttujien luokissa, kun muiden muuttujien vaikutukset on otettu huomioon.

Perustuloa koskevat mielipiteet jakaantuvat selkeästi työmarkkina-aseman mukaan, mikä tuli alustavasti jo ilmi taulukoista 1 ja 2. Työttömät ja työmarkkinoiden ulkopuolella olevat suhtautuvat työssä olevia myönteisemmin perustuloon. Kuviossa 1 ilmenee myös syyllistämisen vaikutus: mitä voimakkaammin uskotaan yhteiskunnallisiin syihin, sitä selkeämpi on kansalaispalkan kannatus. Puoluetaustan tarkastelu osoittaa perustulon liittyvän ennen muuta vasemmistolittolaiseen ajatusmaailmaan. Ero vihreisiin, keskusta-puolueeseen ja ”muihin”, joihin on summattu kaikki kuviossa nimeltä mainitsemattomat suomalaiset puolueet, on selkeä. Sosialidemokratian piirissä kannatus on hivenen alhaisempaa, joskaan ero keskustaan ei ole suuri. Kokoomuksen kannattajakunta poikkeaa muista selvästi nihkeimmän asenteensa vuoksi.

Kuvio 1. Perustulomielipiteet työmarkkina-aseman, syyllistämisen ja puoluekannatuksen mukaan



Aineisto antoi meille mahdollisuuden erottaa puolueiden epävarmat ja varmat kannattajat toisistaan. Kokoomuksen kannattajien keskuudessa varmuus–epävarmuus-ulottuvuus ei erotellut mielipiteitä. Muiden puolueiden kannattajakunnassa sen sijaan oli kiinnostavia jakoja. Perustuloa puolueina selvästi kannattavien Vasemmistoliiton ja vihreiden varmat äänestäjät (indeksin arvo 5.0 Vasemmistoliitolle ja 4.6 vihreille) suhtautuvat epävarmoja (4.1 Vasemmistoliitolle ja 4.2 vihreille) myönteisemmin perustuloon. Varmat sosialidemokraatit (3.9) ja keskustalaiset (4.1) sen sijaan suhtautuvat epävarmoja (SDP 4.5, keskustasta 4.4) kriittisemmin perustuloon. Tulos heijastellee sitä, että mitä varmpi ja vahvempi poliittinen sitoutuminen on, sitä selvemmin omat mielipiteet mukailevat puolueen virallista linjaa.

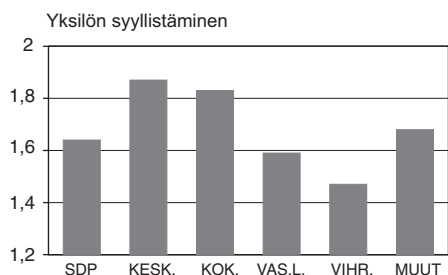
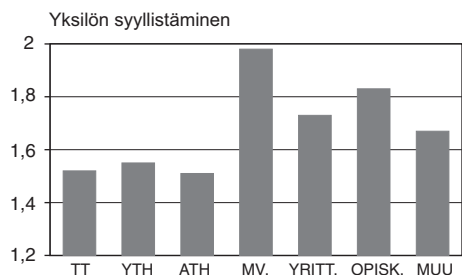
Seuraavaksi mallitimme syyllistämismuuttujan ja etsimme sille parhaat selitystekijät. Tässäkin tarkastelemme havainnollisuuden vuoksi jälleen vain analyysin tuottamia kuvioita (kuvio 2). Taustamuuttujista vain kaksi osoittautui merkitykselliseksi: sosioekonominen asema ja puoluekannatus.

Sosioekonomisten tekijöiden tarkastelu tuo selkeästi esiin palkansaajakunnan ja muiden väestöryhmien välisen eron. Työntekijöiden (TT),

alempien toimihenkilöiden (ATH) ja ylempien toimihenkilöiden (YTH) välillä ei ole kovin suuria asenne-eroja. Palkansaajat ovat kauluksen väristä riippumatta hyvin samanmielisiä. Tiukkimmin yksilöllisiin mahdollisuuksiin uskovat maatalousyrittäjät ja opiskelijat, mikä heijastuu näiden ryhmien muita suurempana yksilön syyllistämisen asteena. Puoluekannatuksen mukaan taas vihreiden äänestäjäkunta torjuu selkeimmin yksilön syyllistämisen. Kokoomuksen ja keskustan kannattajat muodostavat toisen ääripään vasemmistopuolueiden asettuessa näiden väliin.

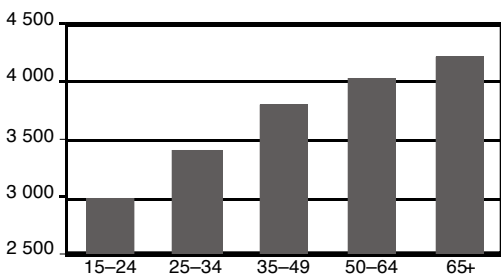
Viimeisenä askeleena yritimme selvittää, mitkä tekijät vaikuttavat mielipiteisiin perustulon suuruudesta. Tarpeellisena pidettävä markkamäärä riippuu ennen muuta iästä, asuinpaikasta ja perustuloa koskevasta mielipiteestä. Iän vaikutus on suoraviivainen: mitä vanhemmasta ryhmästä on kyse, sitä suurempi perustulo halutaan. Erikoisten kaupunkien välillä ei ole oleellisia eroja, mutta maaseudun ja kaupunkien välillä on noin 300 markkan ero. Toivotut markkamäärät nousevat tasaisesti myös perustuloa koskevan mielipiteen intensiteetin mukaisesti. Puolivillaisten kannattajien ja kiihkeiden kannattajien välinen ero on lähes 1 000 markkaa kuukaudessa.

Kuvio 2. Yksilön syyllistäminen sosioekonomisen aseman ja puoluekannatuksen mukaan

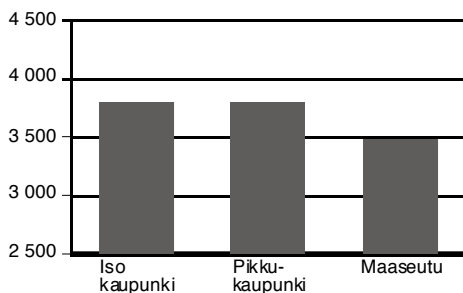


Kuvio 3. Perustulon suuruus iän, asuinalueen ja perustuloa koskevan asenteen mukaan

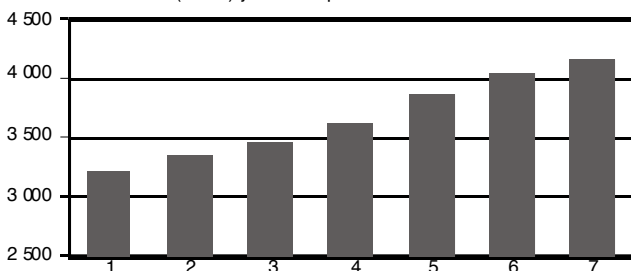
Perustulon suuruus (mk/kk) ja ikä



Perustulon suuruus (mk/kk) ja asuinpaikka



Perustulon suuruus (mk/kk) ja asenne perustuloon



KESKUSTELU

Suomalaiset suhtautuvat myönteisesti erilaisiin perustuloajatuksiin. Neljä viidestä hyväksyy ”osallistumistulon”, sen että työttömille maksettaisiin tietty perustulo, jonka he saisivat pitää vaikka hankkisivatkin lisätuloja. Melkein yhtä moni kannattaa automaattisia tulonsiirtoja negatiivisen tuloveron muodossa. Ruotsissa samoihin kysymyksiin vain alle puolet suhtautuu myönteisesti. Suomalaisen enemmistö – riippumatta sukupuolesta, iästä, asuinpaikasta, työmarkkina-asemasta, koulutuksesta tai tuloista – on myös myönteinen perustuloa tai kansalaispalkkaa kohtaan.

Kaikkein innokkaimmat tukijat löytyvät nuorista, opiskelijoista, työttömistä sekä Vasemmis-

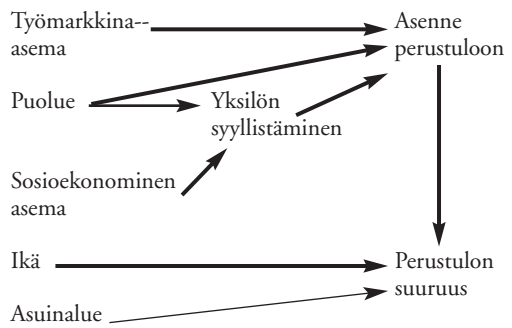
toiliiton ja Vihreän liiton kannattajista. Kriittisimmin suhtautuvat pääkaupunkiseudulla asuvat, ylemmät toimihenkilöt, yrittäjät ja maanviljelijät, suurituloiset sekä kokoomuksen kannattajat. Eri mielipideulottuvuudet on mahdollista yhdistää summaavaksi kuvioksi (kuvio 4), joka havainnollistaa eri ulottuvuuksien välisiä suhteita.

Asenne perustuloon liittyy vahvimmin työmarkkina-asemaan, puoluekantaan ja siihen, miten yksilön ja yhteiskunnan vastuu työttömyydestä ja köyhyydestä nähdään. Asenne perustuloon puolestaan vaikuttaa siihen, kuinka suurta perustuloa kannatetaan. Ehdotetun perustulon määrä kasvaa myös vastaajan iän mukaan. Kaupunkilaiset kannattavat huomattavasti suurempaa perustuloa kuin maalaiset.

Vaikka suomalaiset kannattavatkin perustuloa, kannatuksessa on aste-eroja mallien välillä. Kannustava perustulo työttömille tai ”osallistumistulo” (4) ja negatiivinen tulovero (1) saavat enemmän tukea kuin automaattinen perustulo tai kansalaispalkka. Voi olla, että vastaajat näkevät näiden mallien välillä tärkeämmän eron kuin teoriassa on ja todellisuudessa olisi. Osallistumistulo sulkee ulkopuolelleen lähinnä ne, jotka eivät halua töihin, mutta se olisi tarjolla esimerkiksi opiskelijoille tai satunnaista työtä tekeville. Negatiivinen tulovero taas eroaa perustulosta lähinnä siinä, että bruttoverot ovat alemmat, vaikka nettoverot ja marginaalivaikutukset ovat yhtäläiset. Ruotsalaiset sen sijaan eivät pitäneet negatiivista tuloveroa tai ”osallistumistuloa” parempana kuin perustuloa.

Kaiken kaikkiaan asenne perustuloon on Suomessa ja Ruotsissa hyvin erilainen. Yksi syy on työttömyydessä: suurtyöttömyyden oloissa perustulo on ajankohtaisempi kuin täystyöllisyyden vallitessa. Toinen syy liittyy työttömien toimeentulojärjestelmiin, jotka Ruotsissa ovat paremmat. Kolmanneksi voi olla niin, että ruotsalaiset mielsivät koko tematiikan kokonaisvaltaisemmin kuin suomalaiset ja hahmottivat perustulon korvaavana järjestelmänä muulle sosiaaliturvalle. Tämä voisi selittää sekä ruotsalaisten vaatimaa korkeampaa perustulon tasoa että nihkeämpää asennetta. Voi olla, että jos perustulokysymyksiä olisi täsmennetty ja esitetty perustulo selkeänä korvaavana vaihtoehtona syyperusteiselle sosiaaliturvalle, niin suomalaistenkin mielipiteet olisivat olleet haaleampia. Neljäs erojen syy liittyy yleisempään, retoriskulttuuriseen tekijään, joka heijastuu asenteessa ansiosidonnaisiin etuihin. Ruotsissa tulosidonnaisuus perustuu selkeään vakuutusajatteluun, jota sikäläiset sosiaalipolitiikan keskeiset käsitteet ”standardtrygghet” ja ”inkomstbortfallsprincipen” motivoivat. Käsitteet ovat niin hegemonistisia, että ne lyövät vahvasti leimansa ruotsalaisten mielipiteisiin. Ruotsalaiset katsovat, että sosiaaliturvan tulee korvata ansionmenetyks. Suomessa näillä käsitteillä ei ole samaa ponninvoimaa. Sen sijaan meillä puhutaan ”ansiosidonnaisista eduista”. Suomessa huomattavasti suuremmassa määrin kuin Ruotsissa pidetään tulonjakoa epäoikeudenmukaisena (ks. Forma 1999; Kangas 2000). Ei siis ihme, että kaikilla niillä eduilla, jotka uusintavat epäoikeudenmukaiseksi koetun tulonjaon, on Suomessa huonompi kaiku ja alhaisempi legitimitetti. Myös tämän perus-

Kuvio 4. Perustuloasenteita selittävät tekijät¹



¹Tilastolliset merkitsevyydet on ilmaistu nuolten paksuudella. Paksuin nuoli: tilastollisesti erittäin merkitsevä yhteys; toiseksi paksuin: merkitsevä yhteys; ohuin nuoli: melkein merkitsevä yhteys.

teella voidaan siis pitää ymmärrettävänä sitä, että suomalaisilla on kaikkiaan positiivisempi asenne perustuloon kuin ruotsalaisilla. Perusvirtanen on enemmän perusturvavaihtoehtona kuin medelsvensson.

Tässä keskustelu palaa Nozickin ja Van Parijsin mukaiseen oikeutusteoriaan. Jos yhteiskunta nähdään reiluna ja oikeudenmukaisena, sen kumminkin perustuloa kuin muitakaan suuria sosiaalipoliittisia järjestelmiä ei tarvita. Sen sijaan Van Parijsin näkökulmasta nimenomaan työttömyys ja yhteiskunnallinen osattomuus ja syrjäytyminen edellyttävät jonkinlaista perustuloa, jolla taataan myös huono-osaisille osuus ihmiskunnan yhteisestä perinnöstä. Suomalaiset näyttäisivät olevan tässä yhteydessä kyllä enemmän Van Parijsin kuin Nozickin kannattajia. Tässä kyse on kuitenkin paljolti retoriikasta. Kuka saa määritellä sen, mistä vaikkapa työttömyydessä tai yleisemmin yhteiskunnallisissa huono-osaisuudessa on kyse? Johtuvatko ongelmat yksilöstä itsestään vai yhteiskunnallisista epäkohdista? Kyse on hegemonistisesta, sanan voimaan liittyvästä kamppailusta, jolla on vahva vaikutus niin perustuloa kuin muutakin sosiaalipolitiikkaa koskeviin mielipiteisiin.

Ehdotetut perustulon määrät ovat yllättävän suuret – vaikkakin selvästi pienemmät kuin ruotsalaisten esittämät. Suomalaisten haluama 3 700 markkaa (620 euroa/kk) on paljon suurempi kuin esimerkiksi opintotuki (259 euroa + 172 euroa asumislisänä), alin työttömyyskorvaus (489 euroa) tai kansaneläke (488 euroa). On mahdollista, että vastaajat näkevät perustulon verotettava-

na tulona, joka sisältäisi myös asumistuen. Ne perustulon rahamäärät – 1 500–3 000 markkaa kuukaudessa –, joita on esitetty poliittisessa keskustelussa ja jotka luultavasti olisivat mahdollisia rahoittaa kestäväällä tavalla, eivät näytä riittävän kansalaisten mielestä. Sinänsä avokätisyys perustulon tason suhteen ei ole yllättävä. Vastaavia tuloksia on nimittäin saatu myös tiedusteltaessa kansalaisten mielipiteitä toimeentulotuen tasosta. Suomalaisten mukaan riittävä toimeentulotuki olisi noin 36 prosenttia todellista suurempi (Forssén 1998, 63–64). Tässä valossa perustulon haluttu markkamäärä näyttää ”realistiselta”.

Perustulon suuruuden tarkastelu paljastaa kuitenkin yhden dilemman: Mikäli pyritään perustuloon, jonka suuruus mahdollistaisi tarveharkintaisten sosiaalietujen tuntuva supistamisen, osa ihmisistä voisi valita elämäntyylin, joka enemmistön näkökulmasta olisi vastuuton. Mitä korkeampi perustulon taso on, sitä suuremmaksi kas-

vaisi mahdollisuus, että syntyy ”vapaamatkustajien” kulttuureja, joita valtaväestö ei hyväksyisi. Todellisen vapauden lisääminen – sinänsä erittäin arvokas tavoite – voisi uhata järjestelmän legitimitettä. Mikäli taas perustulon taso olisi matala, järjestelmää olisi täydennettävä erilaisilla tarveharkintaan perustuvilla tulonsiirtojärjestelmillä. Tällöin monet niistä eduista, jotka liittyvät perustuloon, haalistuisivat. Perustulosta tulisi tervetullut tulonlisä monille, mutta se tuskin riittäisi elämäntilanteiden ja työmarkkinoiden muuttamiseen.

Kaiken kaikkiaan tutkimuksen sanoma on selvä. Suomalaiset kannattavat perustuloideaa, mutta samalla he haluavat kannustaa kaikkia töihin, jopa kepittäen. Yhteiskuntapolitiikan kannalta tämä merkitsee sitä, että sosiaaliturvan tulisi taata ihmisyyden perusteella kaikille oikeuden riittävään perusturvaan, mutta samalla järjestelmän tulisi olla työhön kannustava.

KIRJALLISUUS

Alestalo, Matti & Flora, Peter & Uusitalo, Hannu: Structure and Politics in the Making of the Welfare State. P. 188–210. In: Alapuro, Risto & al. (eds.): Small States in Comparative Perspective. Oslo: Norwegian University Press, 1985

Andersson, Jan Otto: Vänsterframtid. Nationalekonomiska studier av fordismens kris och morgondagens alternativ. Helsingfors: Folkets Bildningsförbund, 1988

Andersson, Jan Otto: Kansalaistulo – keino kestävämpään talouteen. TTT Katsaus 4/1989, 31–40

Andersson, Jan Otto: Mistä uusi perusta hyvinvointivaltiolle. S. 247–282. Teoksessa: Hyvinvointivaltio ristiaallokossa. Arvot ja tosiasiat. Helsinki: WSOY, 1993

Andersson, Jan Otto: Kansalaistulo ja kansalaispalkka – toimeentulon välineet. Futura 2/1998, 25–33. 1998a

Andersson, Jan Otto: Inkomst utan arbete? Debatten om medborgarlön i Finland och Sverige. Historisk Tidskrift för Finland 2/1998, 356–377. 1998b

Andersson, Jan Otto: The history of an idea: Why did basic income thrill the Finns but not the Swedes? P. 224–237. In: van der Veen, Robert & Groot, Loek (eds.): Basic Income on the Agenda. Amsterdam: Amsterdam University Press, 2000

Atkinson, Anthony: Poverty in Europe. London: Blackwell, 1998

Auvinen, Riitta: Tämän päivän sosiaalipolitiikka. Helsinki: Kirjayhtymä, 1971

Ervasti, Heikki & Kangas, Olli: Class-Bases of Universal Social Policy. European Journal of Political Research 17 (1995): 2, 347–367

Forma, Pauli: Interests, Institutions and the Welfare State. Studies on public opinion towards the welfare state. Helsinki: Stakes, 1999

Forma, Pauli & Kangas, Olli: Need, Citizenship or Merit: Public opinion on pension policy in Australia, Finland and Poland. P. 161–189. In: Svallfors, Stefan & Taylor-Gooby, Peter (eds.): The End of the Welfare State: Responses to State Retrenchment. London: Routledge, 1999

Forssén, Katja: Children, families and the welfare state. Studies on the outcomes of the Finnish family policy. Helsinki: Stakes, 1998

Hosiaislouma, Yrjö: Järjestyksen kourista vapauden valtakuntaan. Samuli Parosen elämä, tuotanto ja yhteiskuntakritiikki. Helsinki: Suomalaisen Kirjallisuuden Seura, 1990

Kangas, Olli: Luokkaintressit ja hyvinvointivaltio. Helsinki: Helsingin kauppa- ja kauppakorkeakoulun julkaisuja D-84, 1986

Kangas, Olli: Metsä vastaa, miten huudetaan: kysymysten kehystämisen vaikutus tuloksiin. Poliitiikka 37 (1995): 2, 128–137

Kangas, Olli: Muurahaiset ja heinäsiirkka: australialaisten ja suomalaisten mielipiteet oikeudenmukaisista sosiaalieduista. Yhteiskuntapolitiikka 65 (2000): 5, 406–421

Korpinen, Pekka: Valtio ja vapauden kasvu. Helsinki: Hanki ja Jää, 1989

Lahtinen, Ilpo: Perustulo. Kansalaisen palkka. Helsinki: Hanki ja Jää, 1992

Lampinen, Osmo & Soininvaara, Osmo: Suomi 1980-luvulla. Pehmeän kehityksen tie. Helsinki: WSOY, 1980

Nozick, Robert: *Anarchy, State and Utopia*. Oxford: Blackwell, 1974

Sihvo, Tuire & Uusitalo, Hannu: *Mielipiteitten uudet ulottuvuudet. Suomalaisten hyvinvointivaltiota, sosiaaliturvaa ja sosiaali- ja terveyspalveluja koskevat asenteet vuonna 1992*. Helsinki: Stakes, 1993

Sipilä, Jorma: *Sosiaalipolitiikka. Toinen painos*. Helsinki: Tammi, 1973

Soininvaara, Osmo: *Vihreä markkinatalous*. Helsinki: Hanki ja Jää, 1990

Soininvaara, Osmo: *Hyvinvointivaltion elonjäämisoppi*. Helsinki: WSOY, 1994

Soininvaara, Osmo: *Täystyöllisyyteen ilman köyhyyttä*. Helsinki: Art House, 1999

Standing, Guy: *The need for a new social consensus*. P. 47–60. In: Van Parijs, Philippe (ed.): *Arguing for Basic Income*. London: Verso, 1992

Svallfors, Stefan: *Worlds of welfare and attitudes to redistribution: A comparison of eight Western nations*. *European Sociological Review* 13 (1997): 3, 283–304

Svallfors, Stefan: *Mellan risk och tilltro: Opi-*

nionstödet för en kollektiv välfärdspolitik. Umeå Studies in Sociology No 114. Department of Sociology, University of Umeå, 1999

Uotila, Jaakko & Uusitalo, Paavo: *Työttömyys, laki ja talous*. Helsinki: Tammi, 1984

van der Veen, Robert & Groot, Loek (eds.): *Basic Income on the Agenda. Policy Objectives and Political Chances*. Amsterdam: Amsterdam University Press, 2000

van Oorschot, Wim: *Who should get what, and why? On deservingness criteria and the conditionality of solidarity among the Dutch public*. Tilburg: Working Papers 04/ Onderzoekschool Arbeid, Welzijn, Sociaal Economisch Bestuur, 1997

Van Parijs, Philippe: *Introduction*. P. 3–46. In: Van Parijs, Philippe (ed.): *Arguing for Basic Income*. London: Verso, 1992

Van Parijs, Philippe: *Real Freedom for All. What (if anything) can justify capitalism?* Oxford: Clarendon Press, 1995.

ENGLISH SUMMARY

Jan Otto Andersson & Olli Kangas: Support for a basic income in Finland (Perustulon kannatus Suomessa)

Although supported by several political parties, the idea of a basic income (BI) has never been on the political agenda in Finland. Popular support for the idea also remains uncharted. We asked 1,000 Finns what they thought about a BI; a negative income tax (NIT); a BI for those out of work (a kind of "participation income", PI); and the appropriate level of a possible BI. We also asked their opinions about different methods aimed at reducing unemployment and about the reasons for unemployment and poverty: were these ills primarily caused by individuals themselves (individual blame) or by a malfunctioning society (social blame)? We used 500 additional respondents to test whether the answers would be influenced by the framing of the questions. In one question we probed attitudes towards the term citizen's wage (CW) – "kansalaispalkka" – which is used most frequently (but often pejoratively) in the Finnish language for an unconditional basic income.

Finnish people seem to take a very positive attitude towards a BI (63%), a CW (59%), and especially to a NIT (76%) or a PI (79%). The corresponding figures

for people in Sweden were much lower (at about 45% for each). The majority of Finnish people support a BI or a CW independently of sex, age, region, labour-market status, education or incomes. Support is strongest among young people, students, the unemployed, and supporters of the Left Alliance or the Green Party. The most critical attitude is shown by people living in the Helsinki area, high-ranking salaried employees, entrepreneurs and farmers, those earning more than EUR 55,000 a year, and those supporting the conservative Coalition Party.

Two-way analysis of variance revealed that attitudes towards a BI are related to labour-market status, political affiliation, and to how guilt is attributed to the individual. Blaming the individual tended to reduce support. Blaming the individual is in turn related to socio-economic status and political affiliation. Employees – both salaried and waged – tend to blame society rather than the individual, as do those sympathising with the Left and the Greens. The level of the suggested BI correlates positively with attitudes towards a BI, age and urbanisation. Although there are some important lines of demarcation based on political and social background factors, Finnish people seem to be in favour of the idea of universal basic security – very much so.

KEY WORDS:

Basic income, citizen's wage, opinions, political attitudes, Finland