

## ONKO OSA HELSINGISTÄ ALIKEHITYKSEN KIERTEESSÄ?

Aiemmat tuloksemme ovat osoittaneet, että pääkaupunkiseudun kehityssuunta on kääntynyt: sosioekonomiset erot eri kaupunkialueiden välillä tasoittuivat vuoteen 1990 saakka (Lankinen 1997), mutta tämän jälkeen erot ovat ainakin osin alkaneet kasvaa (Kortteinen & Vaattovaara 1999).

Olemme tutkineet eriytymisen taustaa ja saaneet selville, että alueellisten erojen kasvu liittyy 1990-luvun lopun uudentyypiseen rakennemuutokseen. Laman jälkeinen taloudellinen nousu on erityisesti pääkaupunkiseudulla perustunut pääosin informaatioalan kasvuun. Tämä on korostanut korkeakoulututkinnon merkitystä työmarkkinaressurssina. Korkeakoulututkinnon suorittaneiden osuudella mitaten pääkaupunkiseutu on jakautunut viime vuosikymmenten aikana hitaasti lähes kahtia: korkeasti koulutetut keskittyvät pääosin seudun läntisiin osiin. Nämä aiemmin syntyneet alueelliset koulutuserot ovat 1990-luvun lopulla tuottamassa entistä selvempiä alueellisia tulo- ja työllisyyseroja. Sellaiset työväen asuinalueet, joilla väestö on keskimääräistä iäkkäämpää ja vähemmän koulutettua, ovat jäämässä jälkeeseen. Alueellisten erojen kasvu liittyy siis elinkeinorakenteen uudentyypiseen muutokseen, joka nostaa toisia alueita enemmän kuin toisia. (Ks. Kortteinen & Lankinen & Vaattovaara 1999.)

Tällainen tulkinta erojen kasvusta on kuitenkin vielä osittainen. Emme toistaiseksi tiedä, onko alueellisten erojen kasvussa kysymys pelkästään nousun eriytymisestä vai liittyykö siihen myös joidenkin alueiden väestöllistä yksipuolistumista ja heikkenemistä. Yritämme seuraavassa tarkemmin tutkia tätä kysymystä.

## NÄKÖKULMA

Aiempi tutkimus on osoittanut, että pääkaupunkiseudulla huono-osaisuus on mosaiikkimaisesti hajautunutta. Mari Vaattovaara on tarkastellut pääkaupunkiseudun sosiaalista eriytymistä käyttäen Tilastokeskuksen tuottamaa ruutuaineistoa, jossa ruudun koko on 250 m kertaa 250 m. Vuosien 1980–1994 vertailu osoittaa, ettei pääkaupunkiseudulla esiinny huono-osaisuuden alueellista kasautumista niin, että kokonaiset asuinalueet olisivat olennaisesti muita heikompia ja heikentymässä. Selkeän osa-alueittaisen segregaaation sijasta näemme mosaiikkimaisesti hajautuneen rakenteen. Sosioekonomisesti heikot alueet ovat pieniä, hajallaan olevia ruutuja, eräänlaisia köyhyystaskuja, jotka sijaitsevat pääkaupunkiseudun kartalla siellä täällä ilman ilmeistä alueellista kasautuneisuutta. (Vaattovaara 1998.)

Kansainväliset vertailut ovat puoltaneet tulkintaa, jonka mukaan havaittu hajautuneisuus on tulosta suomalaisen kaupunkipolitiikan erityispiirteistä. Uusien asuinalueiden suunnittelua ja rakentamista on usean vuosikymmenen ajan hallinnut ajatus sosiaalisesta sekoittamisesta. Alueille on mm. pitänyt rakentaa määräsuhteessa kovan rahan taloja, arava-omistustaloja ja vuokrataloja. Tulokseksi on syntynyt kaupunki, jossa eri asuinalueet ovat sisäisesti moniaineksisia, mutta samalla juuri tässä moniaineksisuudessaan keskenään samanlaisia. Kunkin osa-alueen sisällä on joitakin sellaisia kunnallisia vuokrataloja tai -kortteleita, jotka eroavat ympäristöstään ainakin sosioekonomisin perustein. (Kortteinen & Vaattovaara 1999.)

Kuva 1. Asuinalueiden rappeutumisen kehämalli



Lähde: Skifter Andersen 1995

Tanskalainen sosiaalitutkija Hans Skifter Andersen (1995 & 1998) on tehnyt empiirisen tutkimuksen aliekehityksen kierteistä tanskalaisissa vuokrataloissa. Hänen tutkimuksensa tiivistää taitavasti aiemmat pohjoismaiset kokemukset tällaisista kehityskuluista. Skifter Andersenin mukaan rappeutuminen – sikäli kuin sitä esiintyy – selittyy asukasrakenteen, kiinteistön taloudellisen arvon ja asuntojen fyysisen kunnon vuorovaikutuksesta. Jos asukasrakenne on heikko, alueen haluttavuus on alhainen, mikä puolestaan heijastuu kiinteistöjen taloudelliseen arvoon. Heikko taloudellinen arvo puolestaan ei kannusta suuriin investointeihin, ja tämä puolestaan tuottaa heikkoa fyysistä kuntoa. Kaikki tämä näkyy tulo- ja lähtömuuton rakenteessa: hyväosaiset tahtovat alueelta pois. Alueelle eivät suostu muuttamaan kuin huono-osaiset ja/tai etniset vähemmistöt. Tällä tavoin eri tekijät syöttävät kehämäisesti toisiaan (kuva 1). Kysymys on eräänlaisesta noidankehästä, jonka tuloksena koko asuinalueen vetovoima pienenee ja alueen suhteellinen asema heikkenee.

Toistaiseksi on epävarmaa, missä määrin tämä tulkinta riittää selittämään pääkaupunkiseudun alueellista eriytymistä. On myös huomattava, että Skifter Andersenin teoria ei jäsennä vain heikentymistä. Se auttaa jäsentämään myös erojen mahdollista taasoittumista ja julkisten interventioiden vaikutusta: sen avulla on mm. mahdollista paikantaa julkisten interventioiden mahdolliset kohteet. Tästä näkökulmasta on esimerkiksi

syötä olettaa, että voimakas peruskorjaustoiminta johtaa kohteiden haluttavuuden kohtentumiseen ja tätä kautta tasapainottaa väestörakennetta. Yhtä kaikki, väestöpohjan sosioekonomisen ja etnisen koostumuksen seuranta on teorian näkökulmasta tärkeää. Tilastokeskukselta hankittujen uusien ruutuaineistojen avulla tämä on mahdollista.<sup>1</sup>

#### TUTKIMUSASETELMA

Poikkeuksellisen voimakas suhdannevaihtelu on leimannut koko 1990-lukua. Lama-aika kasvatti erilaista sosioekonomista huono-osaisuutta kohdistuen sen voimakkaimmin lähtöasemaltaan huono-osaisiin mutta levittäen sitä osin myös muihin väestöryhmiin. 1990-luvun lopun nousu on myös kohdellut eri tavalla erilaisia alueita ja väestöryhmiä. Kun lama-aika eriytti alueita yhdellä tavalla ja nousu toisella, luontevaa olisi kysyä muutosten yhteisvaikutusta. Pitää siis verrata vuosia 1987 ja 1997 – eli kahta peräkkäistä nousukautta – toisiinsa. Näin saadaan 10 viime vuoden kuluessa tapahtuneen kehityksen yleinen suunta selville.

Väestöpohjaa kuvaavien muuttujien valinta pohjaa aiemmin valmistuneeseen tutkimukseen siitä, millä tavoin ja missä määrin pitkittyvä työttömyys tuottaa vakavampaa syrjäytymistä. Matti Kortteisen ja Hannu Tuomikosken (1998) mukaan pitkittyvä työttömyys on yhteydessä työkykyä haittaavaan sairastavuuteen: toiselta puolen sairastavat valikoituvat työttömiksi keskimääräistä useammin ja toiselta puolen pitkittyvä työttömyys tuottaa työkykyä haittaavaa sairastavuutta. Kyse on siis eräänlaisesta kierteestä tai noidankehästä, johon juuttuminen merkitsee

<sup>1</sup>Tarkastelualueina ovat Tilastokeskuksen väestöruudut (250 m kertaa 250 m), joiden rakennuskannassa on kerrostaloja (lähteenä pääkaupunkiseututietokannan järjestelmä) ja joiden väestömäärä on vuonna 1997 ollut suurempi kuin 50. Keskimääräinen väestömäärä näillä tarkasteltavilla alueilla on noin 400 henkilöä. Tarkastelussa on kuitenkin mukana myös alueita, joiden väestömäärä on alle 100:n (alle 100 ruutua). Ruutujen kokonaismäärä on 1 600 (kaikkiaan 6 500 ruudusta).

ihmisen vähittäistä liukumista pitkin suomalaisen sosiaaliturvan tarjoamaa vähittäistä alamäkeä, kunnes hän lopulta tilastoituu myös köyhäksi. Huono-osaisuuden kasautuminen yksilötasoisessa aineistossa liittyy kyseisen tutkimuksen mukaan mm. tähän. (Ks. Kortteinen & Tuomikoski 1998.)

Aluetasoisessa aineistossa sairastavuuden tutkiminen on toistaiseksi vaikeaa aineistojen saatavuuteen ja yhdistämiseen liittyvistä syistä. Pitkäaikaistyöttömyyttä ja toimeentulotukiriippuvuutta on kuitenkin mahdollista mitata, samoin voi tutkia väestörakenteen yksipuolistumista yksinhuoltajien osuuden kautta. Lisäksi voidaan tutkia maahanmuuttajien osuutta ja sen kehitystä. Kolmanneksi on mahdollista selvittää, millä tavoin hyväosaisten muuttoliike kohtelee kyseisiä alueita.

Kaikki edellä esitetty on tiivistettävissä yksinkertaisiin tutkimuskysymyksiin: 1. onko siis sellaisia alueita, joille sosioekonominen huono-osaisuus on vuosien 1987 ja 1997 välisenä aikana kasautumassa, 2. ovatko etniset vähemmistöt kasautumassa samoille alueille ja 3. ovatko hyväosaiset muuttamassa näiltä alueilta pois?

KYSYMYKSIÄ SOSIOEKONOMISESTA  
HUONO-OSAISUUDESTA

Sosioekonomista huono-osaisuutta indikoidaan seuraavassa pitkäaikaistyöttömien osuudella, yksinhuoltajien osuudella ja toimeentulotuesta riippuvaisten kotitalouksien osuudella. Eri muuttajien alueellisessa tilastollisessa tarkastelussa on päädytty varsin mekaaniseen käytäntöön: huono-osaistuviksi alueiksi rajataan ne alueet, joilla negatiivinen muutos vuosina 1987–1997 on ollut keskimääräistä (mediaaniarvoa) nopeampaa ja joilla lopputilanne on nyt vähintään kaksi kertaa keskimääräistä huonompi. Näin voidaan paikantaa alueellisia segregaatioprosesseja erilaisin tilastollisin kriteerein.

Alueellisena ilmiönä pitkäaikaistyöttömyyttä ei vuonna 1988 ollut olemassa. Pitkäaikaistyöttömien määrä tutkimusalueella oli 1 400 eli 0,2 prosenttia koko väestöstä. Alueiden välillä ei myöskään ollut eroja. Maksimimäärä pitkäaikaistyöttömiä yksit-

Kuva 2. Työttömyys ja pitkäaikaistyöttömyys Helsingin peruspiireissä suhteessa keskiarvoon 31.12.1998



Lähde: Vaattovaara & Vuori 2000

täisessä ruudussa oli 13, eli kokonaisväestöön nähden osuus oli olematon.

Muutos kymmenessä vuodessa onkin ollut nopea. Työttömyys moninkertaistui pääkaupunkiseudulla muutamassa vuodessa 1990-luvun alussa, samoin on käynyt pitkäaikaistyöttömien osuuksille. Koko pääkaupunkiseudulla pitkäaikaistyöttömien osuus alueen työvoimasta on 5,8 prosenttia. Tarkasteltavilla kerrostaloalueilla on keskimäärin 8,1 prosenttia pitkäaikaistyöttömiä.

Huono-osaistuviksi alueiksi määrittävät edellä esitetyin kriteerein alueet, joilla pitkäaikaistyöttömien osuus työvoimasta on yli 16,2 prosenttia. Näitä alueita on 13,5 prosenttia kerrostaloalueista. Alueellinen kuva painottuu voimakkaasti Helsinkiin. Helsingissä näistä alueista sijaitsee yli 70 prosenttia, Vantaalla vajaa 20 ja Espoossa noin 10 prosenttia. Helsingin sisällä painottuvat itä- ja koillisuunnan alueet (kuva 2).

Yksinhuoltajien osuus asutokunnista on pääkaupunkiseudulla pysynyt vakaana, kahdeksassa prosentissa kuluneiden kymmenen vuoden aikana. Heidänkin työllisyystilanteessaan on kuitenkin nähtävissä muutoksia. Kun vuonna 1987 yksinhuoltajista työllisiä oli 86 prosenttia, on heidän osuutensa vuonna 1997 vajaa 70 prosenttia. Tämän väestöryhmän työmarkkinatilanne vastaa siten hyvin koko pääkaupunkiseudun tilannetta ja siinä tapahtuneita muutoksia.

Yksinhuoltajien alueellisessa sijoittumisessa on nähtävissä jonkinasteista muutosta. Kaupunkirakenne oli aiemmin näiltäkin osin varsin tasainen, mutta vuosien 1987–1997 vertailussa yksinhuoltajien osuus on hitaasti painottumassa Helsingin alueelle, erityisesti koillis- ja itäsuunnalle. Sosioekonomisesti huono-osaistuvia alueita pääkaupunkiseudulta löytyi yhteensä 186 eli 11,6 prosenttia tarkasteltavista kerrostaloalueista. Alueellinen sijoittuminen on jälleen voimakkaasti Helsinki-keskeistä. Näistä alueista 65 prosenttia sijaitsee Helsingissä, kantakaupungin ulkopuolella, eniten koillisen ja idän suunnalla.

Toimeentulotuen saajien osuus on kolmas sosioekonomisen huono-osaisuuden mittari. Tämän väestöryhmän osuus on noussut kuluineiden kymmenen vuoden aikana. Toimeentulotukea saavien asuntokuntien osuus oli vuonna 1987 kaikkiaan 1,5 prosenttia, mutta vuoteen 1997 mennessä se oli kasvanut 4,5 prosenttiin. Kerrostaloalueilla muutos on ollut suurempi: vuoden 1987 1,3 prosentista on noustu vuoden 1997 6,1 prosenttiin. Sama muutos ilmenee myös mediaaniin nojaavassa tarkastelussa: kun vuonna 1987 puolella tarkasteltavista kerrostaloalueista tuensaajia oli alle prosentin, raja-arvo on noussut nyt neljään prosenttiin. Maksimi-arvo vuonna 1987 oli 26 prosenttia ja vuonna 1997 36 prosenttia.

Alueellinen kuva on myös muuttunut. Huono-osaistuvia alueita (eli alueita, joilla toimeentulotukea saavien osuus on kasvanut keskimääräistä nopeammin ja joilla toimeentulotukea saavien asuntokuntien osuus on nyt yli 8 prosenttia alueen asuntokunnista) löytyi 376 eli 23,4 prosenttia kerrostaloalueista. Vuonna 1987 alueet, joilla toimeentulotukea saavia oli merkittävästi keskimääräistä enemmän (yli 5 % ja yli 10 % asuntokunnista), sijaitsivat Helsingin ulkopuolella, muutamaa aivan yksittäistä ruutua lukuun ottamatta. Nyt suurimmat keskittymät löytyvät Helsingin sisältä, jälleen itäisiltä asuinalueilta.

Oheisessa kartassa vedetään yhteen tulokset sosioekonomisen huono-osaisuuden alueellisesta kasautumisesta pääkaupunkiseudulla 1987–1997. Kartalle sijoitettujen ja kaumakuvioiden koko vastaa kerrostaloal-

taisten ruutualueiden lukumäärää kullakin suuralueella ja tummennetut osat huono-osaisten ruutujen osuutta. Tulokinnassa on syytä pitää mielessä, että työttömyyden ja toimeentulotuki riippuvuuden kohdalla alueelliset erot vuonna 1987 olivat mitättömiä. Huono-osaisten ruutujen osuus vuonna 1997 kuvastaa siis muutosta 1987–1997 (ks. kuva 3).

#### KYSYMYKSIÄ ETNISISTÄ VÄHEMMISTÖISTÄ

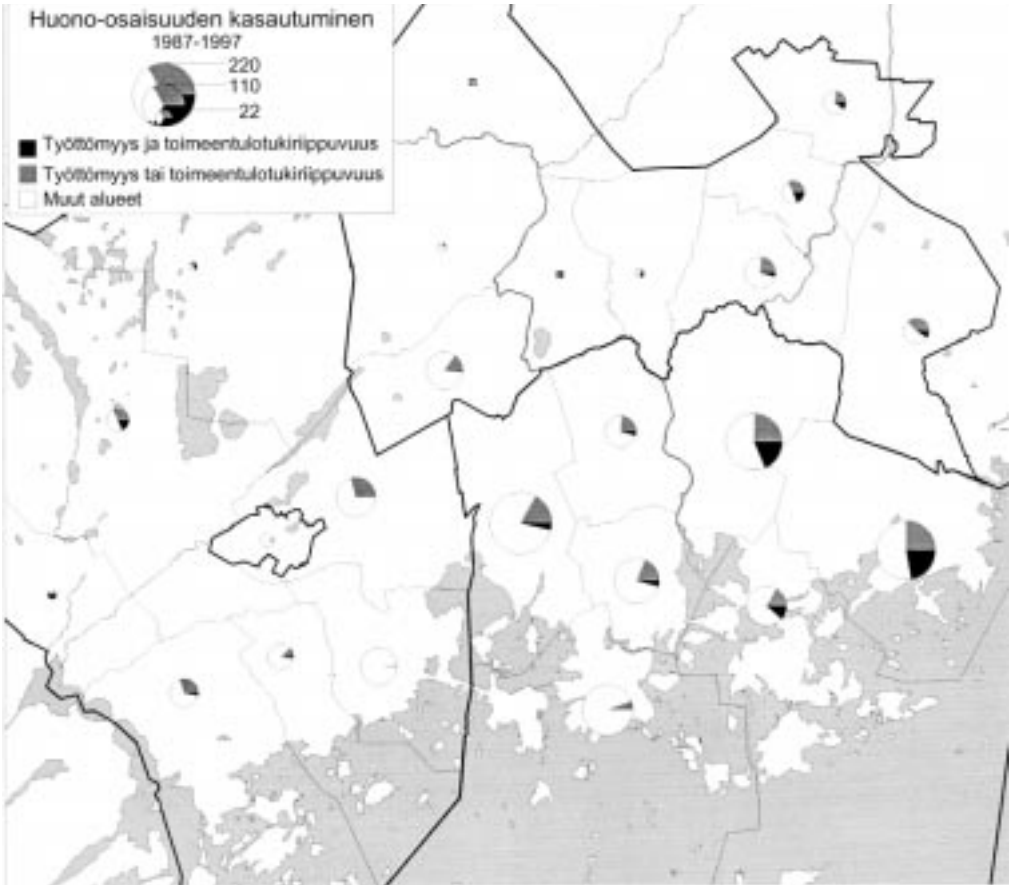
Sosioekonomisella ja etnisellä segregatiolla on osoitettu olevan alueellinenkin yhteyttä. Vaikka yhdysvaltalaiset kehityskulut ovat Euroopassa harvinaisia, on etnisten keskittymien syntymiseen liittyvistä ongelmista näyttöjä jo Ruotsistakin (Musterd & Ostendorf 1998; Borgegård & al. 1998).

Vaikka ulkomaalaisuus sinänsä ei ole sosioekonominen ongelma, on ongelmallista, jos etniset keskittymät syntyvät sosioekonomisesti huono-osaisimmille asuinalueille. Vaarana on asuinalueiden leimautuminen seurauksineen.

Vaikka ulkomaalaisten osuus pääkaupunkiseudulla on kansainvälisesti vertaillen edelleen häviävän pieni, heidän määränsä on kasvanut nopeasti. Helsingin seudulla ulkomaisen muuton osuus on ollut selvästi muuta maata suurempaa. Peräti noin viidennes muuttoliikkeestä liittyy etnistä alkuperää olevan väestön liikkumiseen (Laakso 1998). Samalla kun muuttoliike on merkittävästi kasvattanut pääkaupunkiseudun ulkomaalaisväestön osuutta, alueellinen malli on muuttunut. Tarkastelemme seuraavassa maahanmuuttajien väestöosuuksissa tapahtuneita muutoksia vuosina 1987–1997 Itä-Euroopassa syntyneiden ja Afrikassa syntyneiden maahanmuuttajien osalta. Lukumääräisesti tämä väestöryhmä on kasvanut noin 4 000 henkilöstä 22 000:een. Kolme neljäsosaa tästä ryhmästä on lähtöisin Itä-Euroopasta.

Voimakkaasti etnisesti muuttuvat alueet määrittyvät alueiksi, joilla muutos on ollut suurempi kuin 1,2 prosenttiyksikköä ja ulkomaalaisten osuus on nyt yli 3,4 prosenttia. Näin määriteltäviä alueita on noin neljännes tarkasteltavista kerrostaloalueista (380 ruutua). Alueellisesti tarkasteltuna itäsiirtolais-

**Kuva 3. Sosioekonomisesti huono-osaisten alueiden kasautuminen pääkaupunkiseudun kerrostaloalueilla suuralueittain 1987–1997**



**Aineisto:** Tilastokeskus

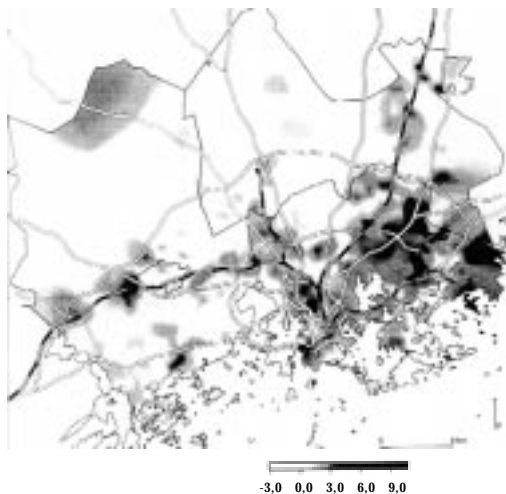
ten ja afrikkalaisten painopiste on selvästi itäisessä Helsingissä. Alueita, joilla etninen keskittyneisyys on voimakasta, on Espoossa ja Vantaalla kummassakin noin 15 prosenttia. Etnisesti monipuolistuvista alueista sijoittuu Helsingin alueelle jälleen noin 70 prosenttia. Myös alueet, joilla yli 10 prosenttia asukkaista on itäeurooppalaista tai afrikkalaista alkuperää, sijaitsevat pääosin Helsingissä (kuva 4).

Etniset vähemmistöt ovat siis alkaneet kasautua suurin piirtein samalle alueelle kuin sosioekonominen huono-osaisuuskin.

KYSYMYKSIÄ HYVÄOSAISTEN MUUTTOLIIKKEESTÄ

**Erillinen tutkimus pääkaupunkiseudun muuttoliikkeestä osoittaa, kuinka valikoivaa tulomuutto on alueellisesti: seudun itäiset ja koilliset osat ovat eri asemassa verrattuna**

**Kuva 4. EU:n ulkopuolella syntyneiden osuuden muutos vuosina 1987–1997, %**



**Aineisto:** Tilastokeskus

etelä- ja länsiosiin. Pientaloalueiden omistusasuntoihin muuttaneiden koulutusrakene kertoo selkeästi alueiden arvostuksista. Kehä III:n eteläpuoliseen Espooseen, Helsingin Pakila-Tuomarinkylän alueelle ja Kaakkois-Helsingin merenrannoille muuttaneista yli kolmasosa on korkeakoulututkinnon suorittaneita. Itä- ja Koillis-Helsingin sekä Vantaan omistuspientaloalueille muutti selvästi vähemmän koulutettuja. (Ks. Vaatovaara & Vuori 2000.)

Koska seudun aravavuokra-asunnoista suuri osa sijoittuu Itä-Helsinkiin ja Itä-Vantaalle, on luonnollista, että vähemmän koulutettu väestö sijoittuu useimmiten näille alueille. 1990-luvun lamavuosina pääkaupunkiseudun aravavuokra-asunnot valmistuivat valtaosin Helsinkiin. Kun tutkitaan vuosien 1993–1997 muuttoaineistoa koulutusrakenteen mukaan, on havaittavissa, että aravavuokraloaltaisetkin alueet saavat jonkin verran erityyppisiä asukkaita riippuen siitä, missä ne sijaitsevat. Pääradan itäpuolisille aravavuokraloalueille muuttaneista yli 15-vuotiaista keskimäärin yli puolet oli vailla mitään perusasteen jälkeistä tutkintoa. Muuttajien koulutustaso oli jonkin verran korkeampi Länsi-Helsingissä, Tikkurilassa ja Myyrmäessä sekä Espoossa.<sup>2</sup> Merkillepantavaa on, että muutot aravavuokra-alueille keskittyivät 1990-luvulla selvästi Itä-Helsinkiin.

Muuttoliiketoimitusanalyysi kertoo myös vanhojen kerrostaloalueiden eriytymisestä. Kun tutkittiin vanhoille, 1960-, 70- ja 80-luvulla valmistuneille omistusasuntovaltaisille kerrostaloalueille 1993–1997 muuttaneiden koulutusrakennetta, havaittiin, että Itä-Helsingissä ja Itä-Vantaalla vailla tutkintoa olevien osuus muuttajista oli keskimäärin noin 30 prosenttia, osin jopa puolet, kun taas Espoossa jäätin yleisimmin alle 15 prosentin.

<sup>2</sup>Tässä tarkastelussa eivät olleet mukana opiskelija-asuntoalueet, joita on paljon Länsi-Helsingissä ja Otaniemessä.

<sup>3</sup>Kartan arvot kuvaavat henkilömääriä. Ne on laskettu liukuvana alueellisenä keskiarvona yhden kilometrin säteellä. Tällöin yksittäiset arvot kartalla tasoittuvat keskiarvoiksi lähialueiden arvojen kanssa. Menettelyä käytetään sekä visuaalisuuteen että yksittäisten pienalueiden tietosuojaan liittyvistä syistä.

Korkeakoulutututkinnon suorittaneita näille alueille muuttaneista oli itäosissa noin 10 prosenttia, lännessä taas 25–30 prosenttia.

Korkeakoulukoulutuksen saaneiden nettomuuton tarkastelu tuottaa eriytyneemmän kuvan (ks. kuva 5<sup>3</sup>). Korostuneina muuttovoittajina näkyvät uudet asuinalueet, myös Vuosaari ja Kivikko, joilta lähtömuuttoa ei välttämättä ole ajanjakson aikana tapahtunut ollenkaan. Osin tämä liittyy siihen, että alueet ovat vastikään rakennettuja. Nettomuutto ei myöskään alueellistu yhtä voimakkaasti Espoo-keskeisesti. Nettomuuton tarkastelussa on kuitenkin nähtävissä korkeakoulukoulutuksen saaneen väestön pientä vähentymistä idän kerrostalovaltaisilla alueilla. Selvin korkeakoulutututkinnon suorittaneiden muuttotappio on kuitenkin Helsingin keskustassa Kallio-Vallilan alueella.

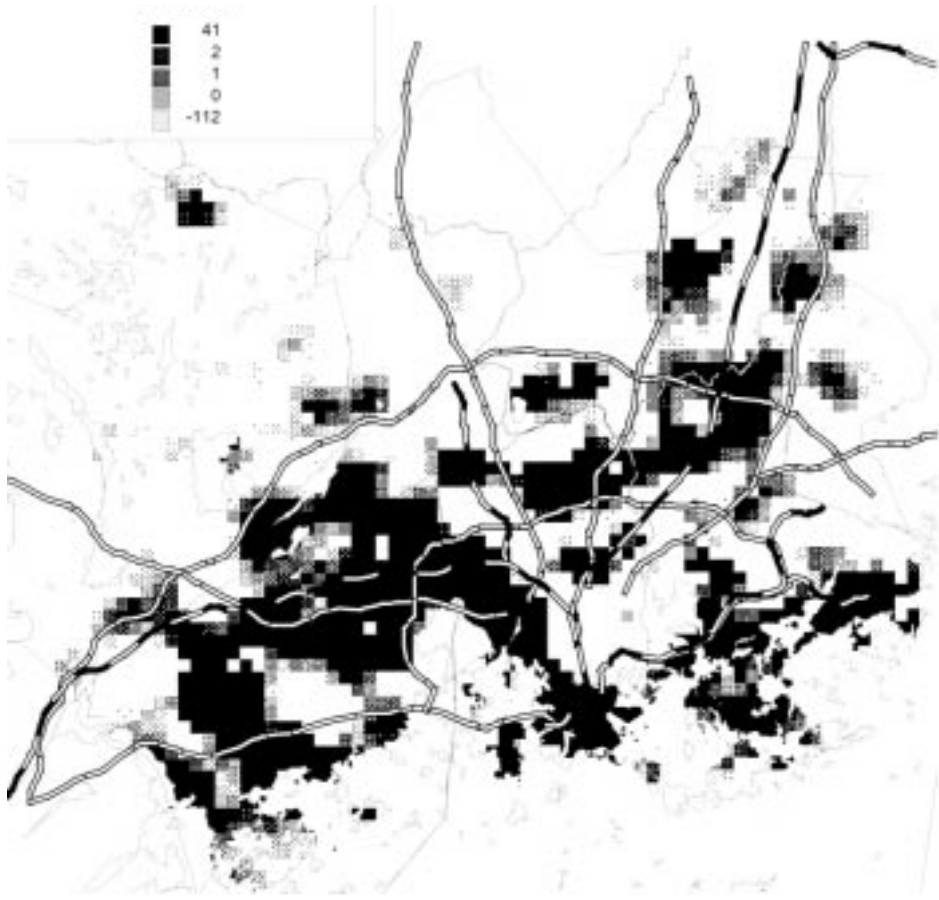
#### KYSYMYS 1990-LUVUN LOPUN KEHITYKSESTÄ

Ennen päätelmien esittämistä on syytä tehdä yksi tarkastelutapaan ja tarkastelujaksoon liittyvä varaus. Osa edellä havaitusta muutoksesta on suhdanneluonteista, emmekä vielä voi puhua pysyvistä muutoksista. Voi esimerkiksi olla, että vuosien 1987 ja 1997 välinen vertailu osoittaa jonkin alueen heikentyvän, mutta tarkempi tarkastelu osoittaa, että heikentyminen onkin ajoittunut yksinomaan lama-aikaan. Saattaa olla, että osa laman heikentämistä alueista on nousun oloissa ottamassa muuta kaupunkia kiinni. Tällöin ei ole syytä puhua heikentymiskiarteesta vaan palautuvasta suhdannevaihtelusta.

Markku Lankinen on osoittanut, että työttömyysaste laskee eniten alueilla, joilla työttömyys laman oloissa nousi eniten (Lankinen 1997 & 1999a). Suhteellisten erojen tarkastelu on kuitenkin osoittanut, että tämä korjautuminen on – ainakin toistaiseksi – ollut määrältään riittämätöntä kehityssuunnan kääntämiseksi: itäsuunnan suhteellinen asema kaupunkirakenteen sisällä on heikentynyt myös 1990-luvun lopun nousun oloissa. (Ks. Kortteinen & Vaatovaara 1999.)

Kun olemme tarkemmin tutkineet tämän havainnon taustaa, olemme nähneet, että kehityksessä on ollut kolme eri vaihetta. Laman aikana korkeimman työttömyyden

Kuva 5. Korkeakoulukoulutuksen saaneiden nettomuutto pääkaupunkiseudulla 1987–1997



*Aineisto:* Tilastokeskus

alueilla jäi joka vuosi suurempi osa työllisistä vaille työtä kuin Helsingissä keskimäärin. Siis kun elettiin työttömyyden kasvun aikaa, kielteinen kehitys näillä alueilla oli kaupungin keskiarvoa voimakkaampaa. Tasaantumisvaiheessa – työttömyyden kasvun hidastuessa ja kääntyessä laskuun – on toinen merkittävä poikkeama: korkean työttömyyden alueille paranemiskehitys alkoi kaksi vuotta myöhemmin kuin kaupungissa keskimäärin. Näillä alueilla työttömyystilanne huononi vielä vuosina 1994 ja 1995 eli tilanteessa, jossa kehityssuunta koko kaupungissa oli jo paraneva. Kolmas poikkeama liittyy nousukauteen. Työttömyyden vähentyessä on työllistyneiden työttömien osuus ollut korkean työttömyyden alueilla toistaiseksi jokaisena vuonna keskimääräistä pienempää. Muutoksen nopeus myönteiseen suuntaan on siis keskimääräistä hitaampaa. Seu-

rauksena tästä suhteelliset erot ovat kasvaneet jokaisena vuonna aikavälillä 1990–1998. (Ks. Kortteinen & Lankinen & Vaatovaara 1999.)

Kuva ei muutu, vaikka tarkasteltavien muuttujien kirjoa lavennetaan. Jos lamasta toipumista mitataan pitkäaikaistyöttömien, yksinhuoltajien tai toimeentulotuesta riippuvaisten osuudella, tulos on olennaisesti sama. Alueet, jotka vuosien 1987 ja 1997 välisessä vertailussa nousevat esille heikentyvinä, eivät ole nousun oloissa ottamassa muuta kaupunkia kiinni. Sama pätee myös etnisten vähemmistöjen osuuteen.

Tämänhetkisten tietojen valossa näyttää siis kokonaiskuva seuraavalta: itäsuunnan asema on heikentynyt absoluuttisesti laman oloissa ja suhteellisesti laman jälkeisen nousun oloissa. Yhteistulos näkyy vuosien 1987 ja 1997 välisissä vertailuissa.

Tarkastelun tavoitteena oli selvittää, onko pääkaupunkiseudulla sellaisia alueita, joille sosioekonominen huono-osaisuus on vuosien 1987 ja 1997 välisenä aikana kasautunut, ovatko etniset vähemmistöt kasautuneet samoille alueille ja ovatko hyväosaisten muuttamassa näiltä alueilta pois. Vastaus on pääosin myöntävä. Pääkaupunkiseudulla on sosioekonomisesti heikentyneitä alueita, ne ovat keskittyneet Helsinkiin, itä- ja koillisuunnan lähiöalueille. Heikentyminen ei kuitenkaan leimaa koko itäistä aluetta vaan keskittyy erillisiin, limittäisiin ja lomittaisiin ruutuihin itäisen alueen sisällä. Etniset vähemmistöt ovat keskittyneet samoille alueille. Hyväosaisten muuttoliike suunnistaa 1990-luvun lopulla pääosin muualle kuin itäiselle alueelle, osin myös pois sieltä.

Millä tavoin nämä havainnot olisi syytä tulkita? On syytä korostaa, että yksipuolistus ja heikentyminen on ollut hidasta, vähittäistä ja osin pistemäistä. Myös tulkinnaissa on syytä varovaisuuteen. Varmuutta kehityksen luonteesta ei vielä ole. Seuraavassa esitetään tulkinta, joka on mielestämme todennäköisin tutkimushankkeemme toistaiseksi tuottamien tietojen valossa.

Muutos liittyy ainakin alueiden asuntorakenteen muuttamiseen. Seudun arava- vuokra-asunnoista suuri osa on sijoittunut Itä-Helsinkiin ja Itä-Vantaalle, joten on myös osin luonnollista, että vähävaraisemat perheet sijoittuvat useimmiten näille alueille. 1990-luvun lamavuosina pääkaupunkiseudun arava- vuokra-asunnot valmistuivat valtaosin Helsinkiin. Tämä näkyy tarkastelun tuloksissa. Olemme aiemmin tarkastelleet sitä, missä määrin 1990-luvun alun asuntorakentaminen selittää ruututasolla alueiden sosioekonomista heikentymistä, ja saaneet selville, että yli puolessa heikentyviä ruutuja ei ole yhtään 1990-luvun alussa rakennettua rakennusta. (Kortteinen & Vaatovaara 1999.) Uuteen rakentamiseen perustuva selitys siis ei ole riittävä.

Tarkastelun näkökulmana oli Skifter Andersenin aiempiin pohjoismaisiin kokemuksiin perustuva teoria alikehityksen kierteistä, joissa fyysinen rappeutuminen, väestörakenteen yksipuolistuminen ja alhainen ha-

luttavuus syöttävät kehämäisesti toisiaan. Olisi kuitenkin vaikea perustella tulkintaa, jonka mukaan pääkaupunkiseudun heikentyvät pienalueet olisivat rakennustasonsa ja fyysisen kuntonsa puolesta niin olennaisesti muita heikompia, että muutos perustuisi tähän. Uskottavammalta tuntuu ajatella, ettei pieniin alueellisiin heikentymiskierteisiin välttämättä tarvita fyysisistä rappeutumista. Kulttuuriset tulkinnat ja merkityksenanto voivat vaihdella niiden esineellisestä kohteesta – tai sen kunnosta – riippumatta: alueen haluttavuus voi laskea, vaikka sen kunto olisi sama kuin muuallakin.

On ainakin kaksi seikkaa, jotka viittaavat siihen, että itäsuunnan suhteellinen jälkeensä jääneisyys liittyy tähän. Vuokra-asuntojen hakijat eivät joudu ottamaan vastaan asuntoja muilta kuin ilmoittamiltaan alueilta. Länsisuunnan vuokra-asukkaiden sosioekonominen koostumus on itäsuuntaa parempi. Hyvin erilaisissa osissa asuntokantaa on samantyyppinen ero. Myös korkeakoulukoulutuksen saaneen väestön tulomuutto painottuu länteen. Siis näyttää siltä, että itäsuunnan haluttavuus on yleisesti ottaen laskenut, vaikka väestörakenteen sosioekonominen heikentyminen koskettaa vain yksittäisiä ruutuja kyseisen alueen sisällä. On siis todennäköistä, että kehitykseen liittyy myös koko itäisen alueen kulttuurista leimautumista. Jos tämä tulkinta osuu oikeaan, itäistä Helsinkiä leimaa sellainen heikentymiskierre, jossa väestörakenteen yksipuolistus ja alueen alhainen haluttavuus ruokkivat toinen toistaan.

Kontulaa koskevaa erillistä selvitystä voi käyttää apuna pohdittaessa kehityksen historiallista taustaa (Kortteinen 2000). Itäsuunnan alueiden asema oli heti niiden valmistuttua 1960- ja 1970-luvulla keskimääräistä heikompi: pyrkimys rakentaa halvalle maapohjalle johti siihen, että sijainti oli tuolloisen kaupunkirakenteen sisällä poikkeuksellisen etäinen. Tämä yhdessä tuolloisten heikkojen liikenneyhteyksien ja palveluiden kanssa myötävaikutti siihen, että väestöpohjasta tuli keskimääräistä työväenluokkaisempi. Näyttävä ja toistuva julkinen arvostelu täydensi tilannetta luomalla alueelle keskimääräistä huonomman julkisen kuvan. Kaupunki kuitenkin on korjannut al-

kuvaiheen ongelmia mm. parantamalla liikenneyhteyksiä ja palveluita. 1990-luvulla on kuitenkin alkanut uusi kehitysvaihe: laman heikentävä vaikutus on kohdistunut keskimääräistä voimakkaammin Itä-Helsinkiin, informaatiosektoriin perustuva nousu on nostanut länttä itää enemmän, idän mairne ja haluttavuus ovat kärsineet, muuttoliike suunnistaa vastaavasti, tämä on edelleen heikentämässä idän väestöpohjaa.

#### KESKUSTELUA

Tulokset antavat aihetta ainakin kahdenlaiseen keskusteluun, tutkimukselliseen ja poliittiseen.

Tutkimuksen kannalta on syytä korostaa, ettemme toistaiseksi tiedä, missä määrin ja missä suhteessa havaittu kehitys on pahasta. Tutkimusetiikan kannalta on perusteltua lähteä siitä, että asiat, jotka tuottavat ihmisille kärsimystä, ovat pahasta (Kortteinen 1982). Tutkimus voi olla avuksi tällaisten seikkojen osoittamisessa ja paikantamisessa. Emme omassa tutkimuksessamme toistaiseksi tiedä, onko huono-osaisuuden alueellisella kasautumisella negatiivisia vaikutuksia alueilla asuvien ihmisten hyvinvointiin.

On kaksi tähän liittyvää, pohtimisen arvoista havaintoa. Ensiksi näyttää siltä, että hyväosaisten poismuutto ei – oletusten vastaisesti – juuri vaivaa itäisiä alueita. Korkeakoulukoulutuksen saaneet tulomuuttajat suunnistavat länteen, mikä syventää alueellista eriytymistä, mutta itään asettuneet pitkälle koulutetut eivät juuri suunnista pois. Huono-osaisuus on siis alkanut kasautua alueellisesti ilman, että se olisi tuottanut hyväosaisten poismuuttoa ilmenevää sosioekonomista segregaatiota. On epävarmaa, mitä tästä voi päätellä, mutta ainakaan tästä ei voi tehdä sitä johtopäätöstä, että pitkälle koulutettu väestö viihtyisi idässä erityisen huonosti.

Toiseksi: Kari Vähätalo (2000) on tehnyt kiinnostavan seurantatutkimuksen pitkäaikaistyöttömien selviytymisestä kuudella erilaisella paikkakunnalla. Hän on vertailen

tutkinut Poria, Vantaata, Kuusamoaa, Kuopiota, Tapiolaa ja Kurikkaa. Tulosten mukaan pitkäaikaistyöttömien selviytyminen takaisin työmarkkinoille on ollut heikointa Tapiolassa, joka erottuu muista alueista hyväosaisuutensa ja keskiluokkaisuutensa kautta. Havainnon tulkinnasta ei ole varmuutta. On mahdollista, että tulos liittyy kunnallispoliittisiin eroihin: hyväosaisilla alueilla kunnallista harkinta- ja päätösvaltaa saatetaan käyttää toisin kuin muualla. Myös yhdyskuntien yhteisörakenteeseen liittyvä tulkinta on mahdollinen: pitkäaikaistyöttömät saattavat voida keskimääräistä heikommin, jos he joutuvat elämään keskellä hyvinvoipaa, ylemmän keskiluokan kansoittamaa yhteisöä. Vastaavasti on mahdollista, että esimerkiksi pitkäaikaistyöttömät, yksinhuoltajat ja etniset vähemmistöt voivat keskimääräistä paremmin asuessaan suuremmissa keskittymissä: leimautuminen saattaa olla vähäisempää ja/tai yhteisöllinen tuki parempaa. Ei siis ole selvää, että huono-osaisuuden ja etnisten vähemmistöjen alueellinen keskittyminen olisi välttämättä pahasta ihmisten hyvinvoinnille. Kysymys on aidosta empiirisestä ongelmasta, jonka selvittäminen on toistaiseksi kesken.

Tulokset antavat aihetta myös poliittiselle keskustelulle. Hyvin erilaiset linjaukset ovat mahdollisia. Voidaan ajatella, että yhteiskunnan sosioekonominen ja alueellinen eriytyminen (vrt. Uusitalo 1999) on luonnollinen osa uutta kehitystä eikä sen toistaiseksi ole osoitettu tuottaneen mitenkään erityistä pahoinvointia. Tästä syystä kehitykseen ei ole syytä puuttua. Jos kehitys kuitenkin jatkuu ja ongelmat syvenevät, tällaista valintaa ei tulla pitämään viisaana. On toinenkin ajattelutapa. Sen mukaan ennalta ehkäisevien toimien aika on nyt, kun tilanne on vielä hyvä.

On myös paljon merkkejä myönteisestä kehityksestä. Markku Lankinen on esimerkiksi osoittanut, kuinka äänestysprosentti on noussut eniten juuri niillä itäisillä alueilla, joilla se 1990-luvun alussa oli alin (Lankinen 1999b & 2000). Kaikki tämä merkitsee sitä, että mahdollisuudet ennalta ehkäiseviin toimiin ovat hyvät.

## KIRJALLISUUS

Borgegård, Lars-Eric & Andersson, Eva & Hjort, Susanne: The divided city? Socio-economic changes in Stockholm metropolitan area 1970–1994. In: Musterd, Sako & Ostendorf, Wim (eds.): Urban segregation and the welfare state. Inequality and exclusion in western cities. London: Routledge, 1998

Kortteinen, Matti: Lähiö. Tutkimus elämäntapojen muutoksesta. Porvoo: Otava, 1982

Kortteinen, Matti: Neighbourhood Study: A Report on Kontula, Helsinki. In: Bertaux, Daniel & al.: Between Integration and Exclusion: A Comparative Study in Local Dynamics of Precarity and Resistance to Exclusion ja Urban Contexts. Stage B Report. Dublin 2000 (tulossa)

Kortteinen, Matti & Tuomikoski, Hannu: Työtön. Helsinki: Hanki ja jää, 1998

Kortteinen, Matti & Vaattovaara, Mari: Pääkaupunkiseudun kehityssuunta on kääntynyt. Yhteiskuntapolitiikka 64 (1999): 4, 342–351

Kortteinen, Matti & Lankinen, Markku & Vaattovaara, Mari: Pääkaupunkiseudun kehitys 1990-luvulla: kohti uudenlaisia eriytymistä. Yhteiskuntapolitiikka 64 (1999): 5–6, 411–422

Laakso, Seppo: Alueiden välinen muutto Suomessa. Muuttajien sopeutuminen työ ja asuntomarkkinoille vuosina 1993–96. Helsingin kaupungin tietokeskuksen tutkimuksia 1998: 4

Lankinen, Markku: Asumisen segregaation tila ja kehityssuunnat. S. 171–200. Teoksessa: Taipale, Kaarin & Schulman, Harry (toim.): Koti Helsingissä, urbaanin asumisen tulevaisuus. Helsingin kaupungin tietokeskus 1997

Lankinen, Markku: Toimeentulotuki ja työttömyys. Jakautuuko kaupunki kahtia? S. 29–36. Teoksessa: Keskinen, Vesa (toim.): Havaintoja vuosituhannen vaihteen Helsingistä. Helsinki

1999. 1999a

Lankinen, Markku: Eduskuntavaalit 1999. Helsingin kaupungin tietokeskuksen tilastoja 1999: 3. 1999b

Lankinen, Markku: Presidentinvaalit 2000. Helsingin kaupungin tietokeskuksen tilastoja 2000: 6

Musterd, Sako & Ostendorf, Wim: Segregation, polarisation and social exclusion in metropolitan areas. In: Musterd, Sako & Ostendorf, Wim (eds.): Urban segregation and the welfare state. Inequality and exclusion in western cities. London: Routledge, 1998

Skifter Andersen, Hans: Explanations of urban decay and renewal – what can Europe learn from American research. Netherlands Journal of Housing and the Built Environment 1995: 10, 65–85

Skifter Andersen, Hans: Gentrification or social renewal? Effects of public housing renewal in Denmark. Scandinavian Housing & Planning Research 1998: 15, 111–128

Uusitalo, Hannu: Tuloerot kasvaneet jo kolmena peräkkäisenä vuonna. Yhteiskuntapolitiikka 64 (1999): 5–6, 465–479

Vaattovaara, Mari: Pääkaupunkiseudun sosiaalinen erilaistuminen. Ympäristö ja alueellisuus. Helsingin kaupungin tietokeskuksen tutkimuksia 1998: 7

Vaattovaara, Mari & Vuori, Pekka: Muuttoliike muovaa pääkaupunkiseudun alueellista koulutusrakennetta. Hyvinvointikatsaus 1/2000

Vähätalo, Kari: Pitkäaikaistyöttömyys kuudessa suomalaisessa kaupungissa v. 1990–1998 laman jälkeisessä Suomessa. Alustus 6.3.2000 Suomen Akatemian kaupunkitutkijoiden seminaarissa.

## ENGLISH SUMMARY

*Matti Kortteinen & Mari Vaattovaara: Is part of Helsinki in a vicious circle of underdevelopment? (Onko osa Helsingistä alikehityksen kierreessä?)*

Our earlier results have shown that the trends in development in the metropolitan Helsinki region have been reversed: socio-economic differences between different regions in the city decreased steadily up to 1990, but since then they have been growing again, at least in certain respects (Yhteiskuntapolitiikka 4/99). We have studied the background of these differences and found that the growth of regional differences is at least in part linked with the structural changes of the late 1990s: the economic growth brought about by the continuing expansion of the information industry has meant faster growth in some areas than in others (Yhteiskuntapolitiikka 5–6/99). This article aims to find out whether there are areas in the metropolitan region where there are indications of demographic decline and imbalance. The analysis is based on population statistics and grid censuses (250 m x 250 m), which

are used to explain the change between 1987 and 1997.

The analysis shows that during the period concerned, both socio-economically disadvantaged groups and ethnic minorities have started to concentrate inside Helsinki, mainly in the suburbs towards the eastern and south-eastern parts of the city. In addition, an analysis of migration patterns shows that in the late 1990s, immigrants with a higher level of education tended to head for the western parts of the city. These differences are also clearly reflected in the housing markets. It seems that eastern parts of the city in general have become less desirable, even though it is only in individual grids where there are signs of an accumulation of socio-economically disadvantaged groups and ethnic minorities.

On the basis of their results the authors suggest the conclusion that eastern Helsinki has fallen into a vicious circle of underdevelopment where socio-economic deterioration of the population structure and declining desirability as a residential area seem to be feeding one another.

## KEY WORDS:

*Metropolitan region, Helsinki, regional differentiation, socio-economic differentiation, regional underdevelopment, ethnic groups, disadvantaged groups, demographic study*