



Lasten päivähoito 2010

Barndagvård 2010

Salla Säkkinen
+358 20 610 7064
salla.sakkinen@thl.fi

Tuula Kuoppala
+358 20 610 7234
tuula.kuoppala@thl.fi

Terveysten ja hyvinvoinnin laitos
PL 30 (Mannerheimintie 166, Helsinki)
00271 Helsinki
Puhelin: + 358 20 610 6000
www.thl.fi

Lasten päivähoito 2010

23.12.2011

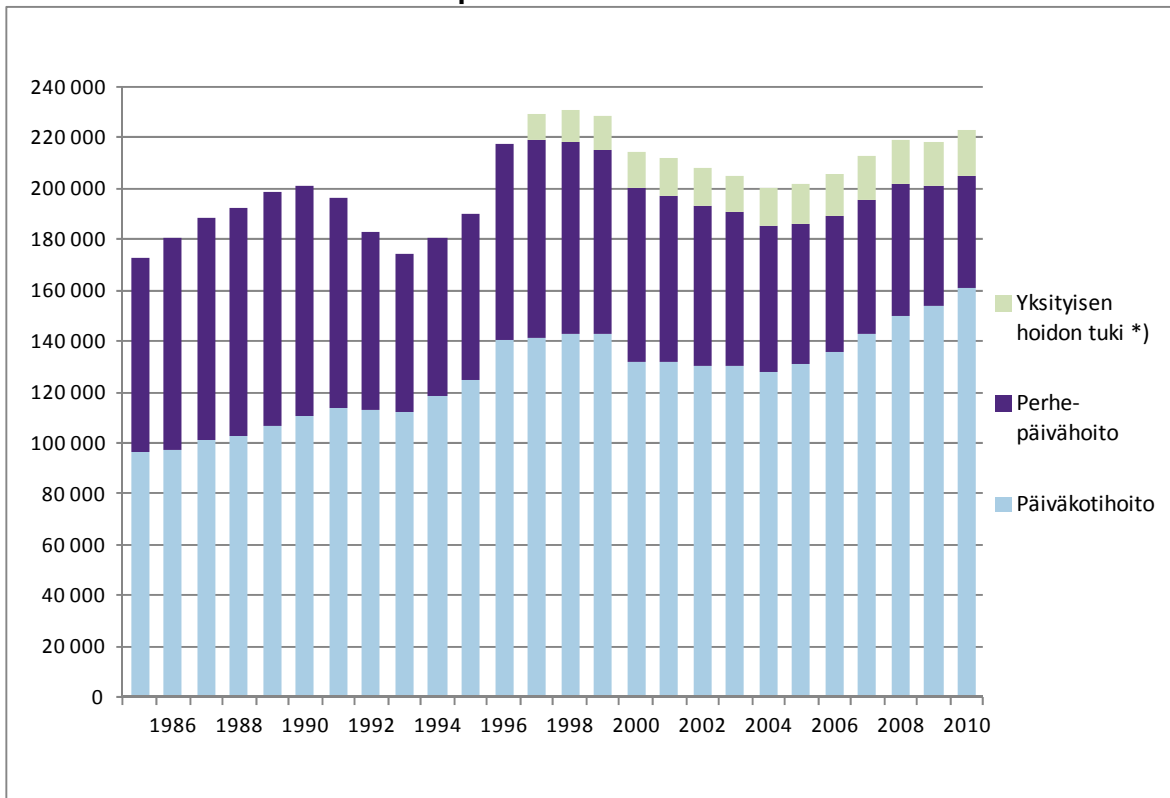
Alle 1-vuotiaat lapset hoidetaan pääsääntöisesti kotona. Vain prosentti tämän ikäisistä oli päivähoitossa. Yksivuotiaista lapsista oli noin 30 prosenttia ja viisivuotiaista lapsista 78 prosenttia päivähoitossa.

Suomessa oli 223 000 lasta päivähoitossa vuonna 2010. Kaikkiaan 62 prosenttia suomalaisista 1–6-vuotiaista lapsista oli joko kunnallisessa päivähoitossa tai yksityisessä päivähoitossa. 3–5-vuotiaista oli päivähoitossa 73 prosenttia ja 1–2-vuotiaista 41 prosenttia. Yksityisellä päivähoitolla tarkoitetaan lapsen hoitamista Kelan maksaman yksityisen hoidon tuen turvin. Päivähoitossa olleiden lasten osuus on pysynyt melko samana viimeiset kymmenen vuotta olleen 59–63 prosenttia.

Päivähoitossa olleista lapsista 92 prosenttia oli kunnallisessa päivähoitossa. Yksityisen hoidon tuen osuus päivähoitossa oli 8 prosenttia (18 300 lasta). Yksityisen hoidon tuella hoidettujen lasten määrä on pääsääntöisesti kasvanut vaikka vuonna 2009 lasten määrä poikkeuksellisesti väheni hieman. Yksityinen hoidon tuki tuli käyttöön vuonna 1997.

Enemmistö eli hieman yli 72 prosenttia päivähoitossa olevista lapsista hoidettiin kuntien kustantamissa päiväkodeissa. Perhepäivähoidon osuus on viimeisten kymmenen vuoden aikana hiljalleen laskenut. Vuonna 2010 kunnallisen perhepäivähoidon osuus oli 20 prosenttia.

Kuvio 1. Päivähoitossa olevat lapset vuosina 1985–2010



*) Laki lasten kotihoidon ja yksityisen hoidon tuesta tuli voimaan 1.8.1997

Lapset kunnallisessa ja yksityisessä päivähoitossa

Suomessa oli 223 088 lasta päivähoitossa vuonna 2010. Runsas 62 prosenttia suomalaisista lapsista oli joko kunnallisessa tai yksityisessä päivähoitossa Kelan yksityisen hoidon tuen turvin. Päivähoitossa olevien osuus kasvoi 0,7 prosenttiyksikköä edellisestä vuodesta. Päivähoitossa olleiden lasten osuus on pysynyt melko samana viimeiset kymmenen vuotta olleen 59–63 prosenttia (Taulukko 1.).

Lapsista enemmistö eli 92 prosenttia (204 747 lasta) oli kunnallisessa päivähoitossa. Kunnallisessa päivähoitossa olevista lapsista hoidettiin 74 prosenttia kuntien omissa päiväkodeissa, 22 prosenttia lapsista oli kunnan perhepäivähoitossa ja 5 prosenttia lapsista hoidettiin kuntien yksityisiltä ostamissa ostopalvelupäiväkodeissa. (Taulukko 4. ja kuvio 7.)

Yksityisessä päivähoitossa, yksityisen hoidon tuella hoidettiin 18 341 lasta. Yksityinen hoidon tuella hoidettujen lasten määrä on pääsääntöisesti kasvanut. Vuonna 2009 lasten määrä poikkeuksellisesti väheni vajaalla 400:lla mutta vuonna 2010 lasten määrä lisääntyi tuhannella lapsella (Taulukko 1. ja kuvio 2.). Yksityisen hoidon tuella hoidettujen lasten osuus päivähoitosta on 8 prosenttia.

Taulukko 1. Lasten päivähoito 1985–2010

Kunnallinen päivähoito		Lapsia perhepäivähoitossa *)		Yhteensä	Yksityisen hoidon tukea saaneet lapset	Päivähoito yhteensä	Päivähoidon osuus 1-6-vuotiaista, %	Lapsia esiopetuksessa
Lapsia päiväkodeissa	josta kokopäivähoitossa	Lapsia perhepäivähoitossa *)	josta kokopäivähoitossa					
1985	96 263	53 745	76 672	67 329		172 935		
1986	97 452	58 255	82 944	71 878		180 396		
1987	100 935	64 577	87 137	74 823		188 072		
1988	103 000	65 811	89 549	77 729		192 549		
1989	106 876	74 687	91 830	79 627		198 706		
1990	110 582	80 034	90 064	78 092		200 646	53,4	
1991	113 512	84 230	82 864	71 040		196 376	52,1	
1992	112 692	85 745	70 605	60 472		183 297	48,2	
1993	112 580	85 568	61 757	52 939		174 337	45,1	
1994	118 130	90 110	62 625	53 736		180 755	46,3	
1995	124 437	94 669	65 481	56 169		189 918	48,4	
1996	140 407	105 336	76 866	65 777		217 273	55,5	
1997	140 991	109 732	78 389	67 382	9 710	229 090	59,3	
1998	142 598	113 840	75 706	65 706	12 760	231 064	60,8	
1999	142 538	115 785	72 429	63 080	13 822	228 789	61,8	
2000	131 857	89 132	68 630	58 914	200 487	214 547	59,1	58 654
2001	132 011	92 197	65 125	55 636	197 136	211 647	59,6	61 374
2002	130 413	91 223	62 837	53 700	193 250	207 699	59,6	59 724
2003	130 564	92 979	60 021	51 455	190 585	204 699	59,6	58 976
2004	128 011	91 902	57 658	50 084	185 669	200 520	58,8	56 587
2005	131 078	94 818	54 974	48 272	186 052	201 420	58,8	57 580
2006	135 652	99 982	53 680	47 668	189 332	205 684	60,0	57 452
2007	142 584	106 634	52 681	47 135	195 265	212 745	61,5	56 695
2008	150 239	114 154	51 311	46 308	201 550	219 198	62,7	56 209
2009	154 082	117 474	46 637	42 244	200 719	217 997	61,6	57 279
2010	160 735	122 806	44 012	40 231	204 747	223 088	62,3	58 013

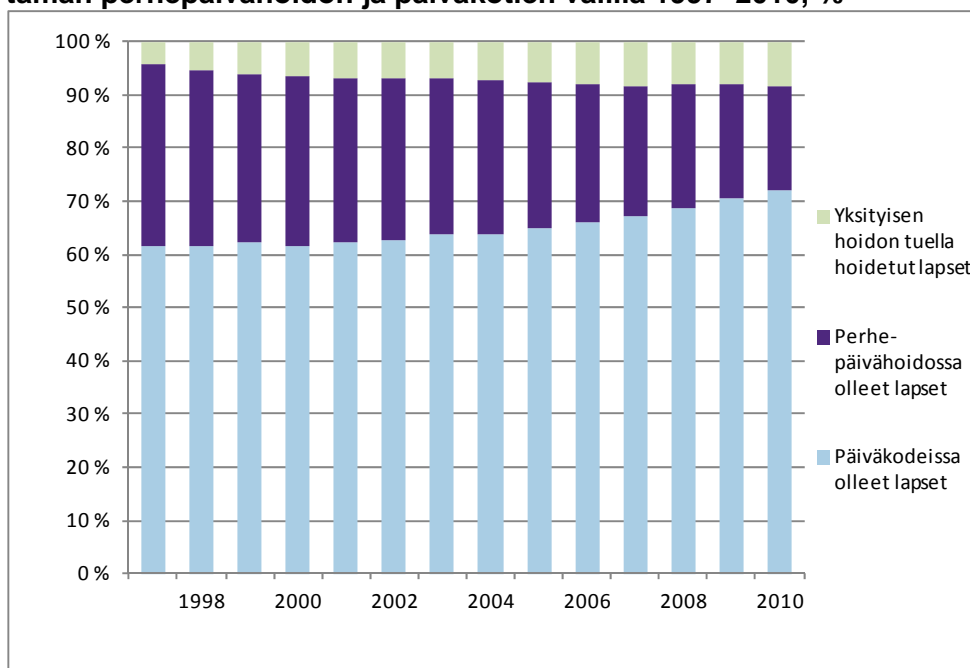
*) Mukaan lukien ryhmäperhepäivähoito.

Enemmistö eli 72 prosenttia päivähoitossa olevista lapsista hoidettiin päiväkodeissa. Päiväkotihoidon osuus on hiljalleen kasvanut. Vielä kymmenen vuotta sitten vuonna 1999 vastaava osuus oli hieman yli 60 prosenttia. Perhepäivähoidon osuus on puolestaan viimeisten kymmenen vuoden aikana hiljalleen laskenut ja on nyt 20 prosenttia (Taulukko 1. ja Kuvio 1.).

Kunnallisessa päivähoitossa olevista lapsista 74 prosenttia hoidettiin kuntien omista päiväkodeista ja 5 prosenttia kuntien yksityisiltä ostamissa ostopalvelupäiväkodeissa (Taulukko 4. ja Kuvio 7.).

Kunnallisessa päivähoitossa olevista lapsista 80 prosenttia oli kokopäivähoitossa ja 20 prosenttia osapäivähoitossa. Kymmenen vuotta sitten vuonna 1999 kokopäivähoidon osuus oli 83 prosenttia. Vuosituhannen vaihteessa vuonna 2000 kokopäivähoidon osuus laski 74 prosenttiin, jonka jälkeen osuus on hiljalleen kasvanut koko 2000-luvun. (Taulukko 1.).

Kuvio 2. Lasten päivähoiton jakautuminen yksityisen hoidon tuen sekä kunnan kustantaman perhepäivähoidon ja päiväkotien välillä 1997–2010, %



Päivähoitossa olevien eri-ikäisten lasten määrissä isoja eroja

Kunnallisessa ja yksityisessä päivähoitossa olleiden eri-ikäisten lasten määrissä on isoja eroja. Alle 1-vuotiaat lapset hoidetaan pääsääntöisesti kotona. Vuonna 2010 oli 586 alle 1-vuotiaasta lasta päivähoitossa. Tämä on prosentti vastaavan ikäisestä väestöstä. Yksivuotiaita lapsia oli hoidossa 18 062, joka on 30 prosenttia vastaavan ikäisestä väestöstä. Kaksivuotiaista lapsista oli päivähoitossa jo 51 prosenttia ja viisivuotiaista lapsista 78 prosenttia. Esiopetusikäisistä kuusivuotiaista lapsista runsas 70 prosenttia oli päivähoitossa.

Viimeisten kymmenen vuoden aikana päivähoitossa olleiden alle yksi- ja yksivuotiaiden osuudet vastaavanikäisestä väestöstä ovat pysyneet melko samoina, mutta päivähoitossa olleiden kaksi-, kolme-, neljä- ja viisivuotiaiden osuudet vastaavanikäisestä väestöstä ovat selvästi kasvaneet. (Taulukko 2.)

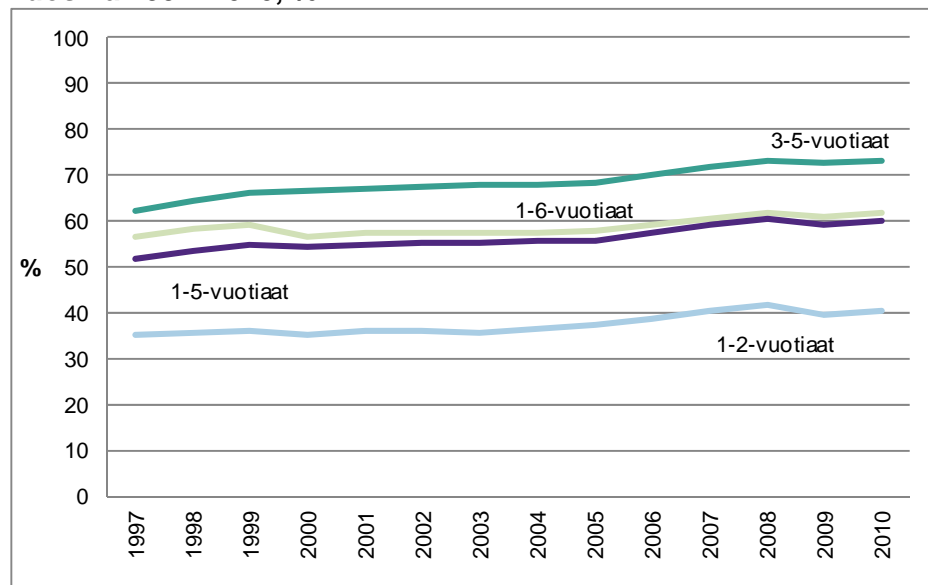
Päivähoitossa olleiden kuusi- ja seitsemänvuotiaiden osuudet vastaavanikäisestä väestöstä olivat puolestaan laskeneet. Vuonna 2010 70,5 prosenttia kuusivuotiaista ja 2,7 prosenttia seitsemänvuotiaista oli päivähoitossa (Taulukko 2.).

Taulukko 2. Päivähoidossa olleet lapset ikäryhmittäin vuosina 1997–2010

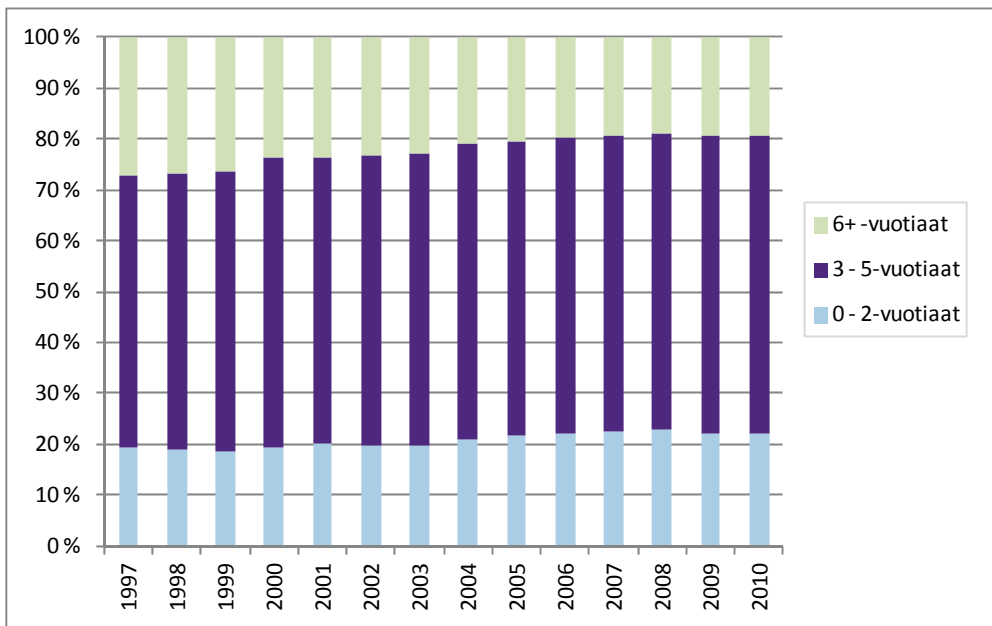
	1999	2000	2001	2002	2003	2004	2005	2006	2007	2008	2009	2010
Yhteensä	228 789	214 545	211 647	207 699	204 699	200 520	201 420	205 684	212 745	219 198	217 997	223 088
alle 1-vuotiaat	937	904	970	735	813	684	759	781	768	734	557	586
1-vuotiaat	16 229	16 150	16 231	15 654	15 288	16 069	16 299	17 120	18 165	18 674	17 403	18 062
2-vuotiaat	25 526	24 324	25 167	25 069	24 688	25 204	26 408	27 980	29 275	31 066	29 898	30 904
3-vuotiaat	36 488	35 896	34 839	35 466	35 502	35 158	35 280	37 084	38 819	39 910	40 083	40 427
4-vuotiaat	42 332	40 802	40 207	39 006	39 617	39 131	39 243	39 736	41 540	43 167	43 003	44 276
5-vuotiaat	46 404	45 243	44 065	43 032	41 700	42 224	41 729	42 285	42 943	44 433	45 238	45 811
6-vuotiaat	52 968	43 574	42 806	41 401	40 274	38 316	38 736	38 153	38 970	39 192	39 975	41 474
7-vuotiaat	7 905	7 652	7 362	7 336	6 817	3 734	2 966	2 545	2 265	2 022	1 840	1 548
Prosentteina ikäluokasta												
alle 1-vuotiaat	1,6	1,6	1,7	1,3	1,4	1,2	1,3	1,3	1,3	1,2	0,9	1,0
1-vuotiaat	28,5	28,0	28,6	27,9	27,5	28,3	28,2	29,6	30,7	31,6	29,0	29,7
2-vuotiaat	43,1	42,7	43,6	44,1	43,9	45,1	46,3	48,2	50,4	52,2	50,3	51,3
3-vuotiaat	60,0	60,5	61,1	61,4	62,3	62,3	63,0	64,9	66,7	68,4	67,1	67,9
4-vuotiaat	67,0	67,1	67,7	68,3	68,5	68,6	69,5	70,8	72,6	73,8	73,5	73,9
5-vuotiaat	71,2	71,6	72,3	72,3	72,9	72,9	73,0	74,8	76,3	77,4	77,1	78,1
6-vuotiaat	81,5	66,8	67,6	67,9	67,6	66,9	66,8	66,6	68,7	69,4	69,4	70,5
7-vuotiaat	11,8	11,8	11,3	11,6	11,2	6,3	5,2	4,4	3,9	3,6	3,2	2,7
1-2-vuotiaat	35,9	35,3	36,2	36,0	35,7	36,6	37,2	38,9	40,4	41,9	39,6	40,5
3-5-vuotiaat	66,2	66,5	67,2	67,4	68,0	68,0	68,5	70,2	71,8	73,2	72,5	73,2
1-5-vuotiaat	54,7	54,5	55,0	55,1	55,2	55,6	55,9	57,5	59,1	60,5	59,3	60,0
1-6-vuotiaat	59,4	56,7	57,3	57,3	57,4	57,5	57,7	59,0	60,6	62,0	60,9	61,7
6 vuotta täyttäneet	46,1	39,3	39,0	39,2	39,0	36,0	36,2	35,3	36,1	36,3	36,6	36,9

Lukumääriin sisältyy sekä kunnallinen päivähoito että yksityisen hoidon tuella hoidetut lapset.

Kuvio 3. Päivähoidossa olevien lasten osuus vastaavasta väestön ikäryhmästä vuosina 1997–2010, %



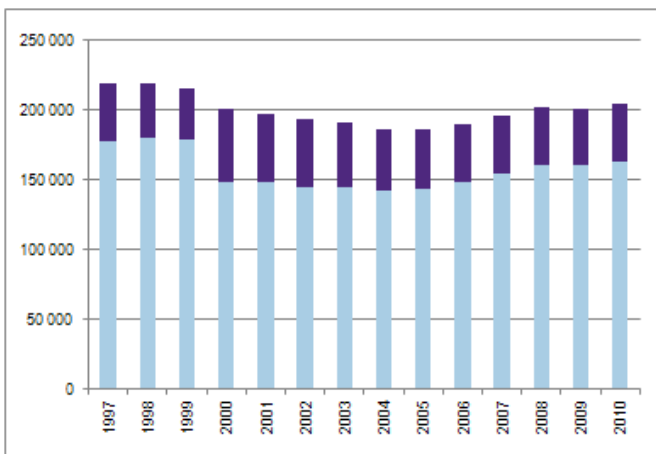
Kuvio 4. Päivähoidossa olevien lasten osuudet ikäryhmittäin vuosina 1997–2010, %



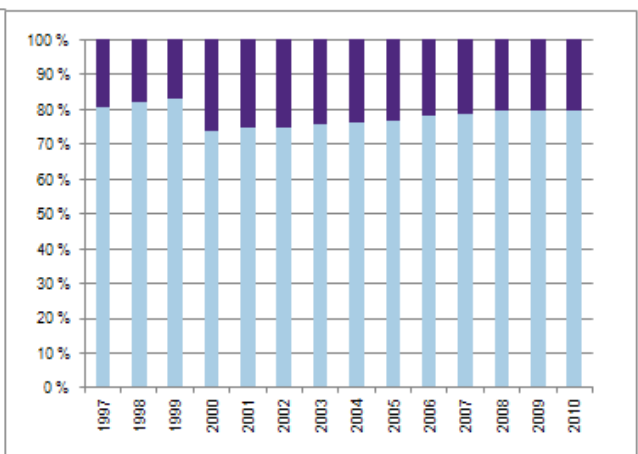
Taulukko 3. Lapsia kunnallisessa kokopäivä- ja osapäivähoidossa 1997–2010

	1997	1998	1999	2000	2001	2002	2003	2004	2005	2006	2007	2008	2009	2010
Kokopäivähoito														
alle 1-v	996	840	771	737	788	604	681	558	598	637	623	610	458	483
1-2-v	39 305	38 179	36 777	35 467	36 409	35 669	34 980	35 848	37 140	39 284	41 569	43 942	41 519	42 830
3-5-v	101 526	103 358	103 901	101 568	99 513	98 540	98 798	98 494	98 372	101 276	105 084	109 544	110 562	112 163
6-v	33 673	35 533	35 903	9 204	10 170	9 293	9 110	6 445	6 389	5 952	6 029	5 942	6 783	7 225
7-v	1 614	1 636	1 513	1 070	953	817	865	641	590	501	464	424	388	336
0-7-v	177 114	179 546	178 865	148 046	147 833	144 923	144 434	141 986	143 089	147 650	153 769	160 462	159 710	163 037
Osapäivähoito														
alle 1-v	85	53	58	48	55	39	37	32	53	34	39	28	32	30
1-2-v	2 172	1 916	1 852	1 687	1 571	1 606	1 582	1 697	1 611	1 606	1 539	1 501	1 454	1 437
3-5-v	14 929	13 856	13 219	11 817	10 824	10 215	9 546	9 100	8 722	8 055	7 578	7 184	7 196	7 299
6-v	16 667	15 667	14 603	32 331	30 476	29 966	29 057	29 782	30 218	29 968	30 562	30 805	30 887	31 750
7-v	8 413	7 266	6 370	6 558	6 377	6 501	5 929	3 072	2 359	2 019	1 778	1 570	1 440	1 194
0-7-v	42 266	38 758	36 102	52 441	49 303	48 327	46 151	43 683	42 963	41 682	41 496	41 088	41 009	41 710

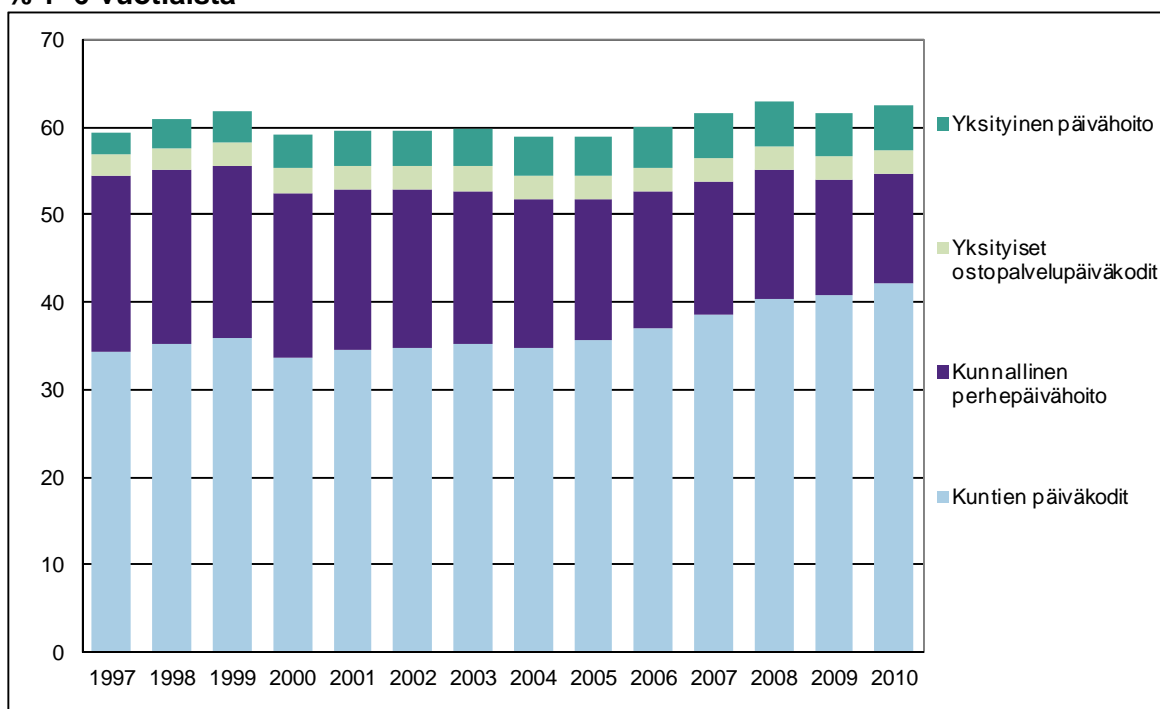
Kuvio 5. Kunnallisessa koko- ja osapäivähoidossa olevat lapset vuosina 1997–2010



Kuvio 6. Kunnallisessa koko- ja osapäivähoidossa olevien lasten osuudet hoidossa olevista lapsista vuosina 1997–2010, %



Kuvio 7. Lasten päivähoito vuosina 1997–2010 palvelun tuottajan mukaan, % 1–6-vuotiaista



Taulukko 4. Lasten päivähoito vuosina 1997, 2000, 2005–2010 palvelun tuottajan mukaan, % 1–6-vuotiaista

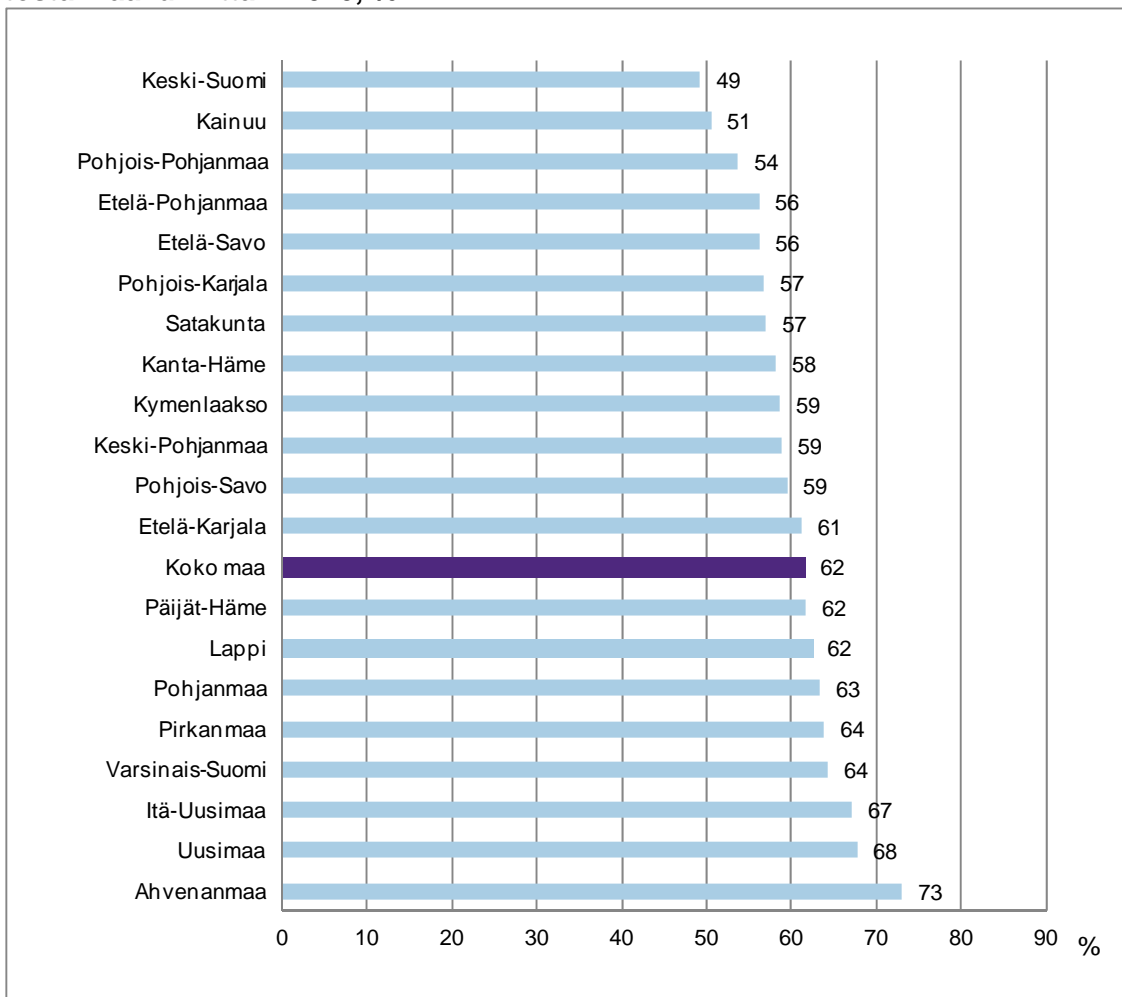
	1997	2000	2005	2006	2007	2008	2009	2010
Kunnallinen päivähoito	219 380	200 487	186 052	189 332	195 265	201 550	200 719	204 747
Kuntien päiväkodeissa	131 980	121 676	121 848	126 338	133 134	140 644	144 411	150 928
Yksityisissä ostopalvelupäiväkodeissa	9 011	10 181	9 230	9 314	9 450	9 595	9 671	9 807
Perhepäivähoidossa	78 389	68 630	54 974	53 680	52 681	51 311	46 637	44 012
Yksityisessä päivähoitossa	9 710	14 060	15 368	16 352	17 480	17 648	17 278	18 341
Päivähoito yhteensä	229 090	214 547	201 420	205 684	212 745	219 198	217 997	223 088
1-6 vuotiaat yhteensä 31.12.	386 293	363 160	342 487	343 033	345 855	349 351	353 880	358 034
	1997	2000	2005	2006	2007	2008	2009	2010
Kunnallinen päivähoito	56,8	55,2	54,3	55,2	56,5	57,7	56,7	57,2
Kuntien päiväkodeissa	34,2	33,5	35,6	36,8	38,5	40,3	40,8	42,2
Yksityisissä ostopalvelupäiväkodeissa	2,3	2,8	2,7	2,7	2,7	2,7	2,7	2,7
Perhepäivähoidossa	20,3	18,9	16,1	15,6	15,2	14,7	13,2	12,3
Yksityisessä päivähoitossa	2,5	3,9	4,5	4,8	5,1	5,1	4,9	5,1
Päivähoito yhteensä	59,3	59,1	58,8	60,0	61,5	62,7	61,6	62,3

Päivähoidossa olleiden lasten osuuksissa on alueellisia eroja

Päivähoidossa olleiden lasten osuuksissa vastaavanikäisestä väestöstä löytyy alueellisia eroja. Keski-Suomessa ja Kainuussa noin puolet (49–51 prosenttia) 1–6-vuotiaista lapsista oli päivähoitossa. Ahvenanmaalla puolestaan 73 prosenttia, Uudellamaalla 68 prosenttia ja Itä-Uudellamaalla 67 prosenttia 1–6-vuotiaista lapsista oli päivähoitossa (Kuvio 8.). Alueelliset luvut kunnallisesta päivähoitosta on poimittavissa SOTKANet-verkkopalvelusta¹.

¹Katso www.sotkanet.fi, lasten päivähoito.

Kuvio 8. Päivähoidossa olleiden 1–6-vuotiaiden lasten osuus vastaavanikäisestä väestöstä maakunnittain 2010, %



Lasten kotihoidon tuki

Vanhemmat voivat valita kunnallisen päivähoitopaikan tai Kelan yksityisen hoidon tuen sijasta alle 3 -vuotiaalle lapselle myös kotihoidon tuen. Vuonna 2010 sai 97 605 lasta kotihoidon tukea. Tukea saaneiden lasten osuus 9 kk–2-vuotiaista oli 51 prosenttia. Vuodesta 1998 on lasten kotihoidon tuen saajien määrä vähentynyt 18 000:lla ja tuen saajien osuus 9 kk–2-vuotiaista on tippunut viidellä prosentilla.²

Valtaosassa, eli 97 prosentissa, kotihoidon tuen saajista tukea maksettiin perheelle, jossa lasta hoiti lapsen vanhempi.

² Lähde: Kelan tilastollinen vuosikirja 2010

Taulukko 5. Lasten kotihoidon tuki ja yksityisen hoidon tuki vuosina 1998–2010

	Kotihoidon tuki			Yksityisen hoidon tuki		
	Lasten lkm	% ikäryhmän väestöstä		Lasten lkm	% ikäryhmän väestöstä	
		9 kk -2 v	9 kk-6 v		9 kk -2 v	9 kk-6 v
1998	115 603	57,4	29,3	12 755	2,2	3,2
1999	112 799	57,8	29,3	13 822	2,5	3,6
2000	111 595	58,0	29,5	14 058	2,7	3,7
2001	109 139	57,4	29,5	14 511	2,8	3,9
2002	107 058	57,4	29,6	14 449	2,8	4,0
2003	105 565	57,4	29,6	14 114	2,8	4,0
2004	103 845	55,9	29,2	14 851	3,0	4,2
2005	103 313	55,5	29,0	15 368	3,2	4,3
2006	100 938	53,4	28,2	16 352	3,3	4,6
2007	98 918	52,4	27,4	17 480	3,4	4,8
2008	97 687	51,4	26,8	17 648	3,3	4,8
2009	98 070	52,3	26,6	17 278	3,3	4,7
2010	97 605	51,4	26,1	18 341	3,5	4,9

Lähde: Kelan tilastollinen vuosikirja 2010

Päiväkotien lukumäärä ja henkilöstö

Kunnallisia päiväkoteja oli 2 542 ja ryhmäperhepäiväkoteja 1 083 vuonna 2010³. Yritysten ja järjestöjen ylläpitämiä yksityisiä päiväkoteja oli samana vuonna yhteensä 615⁴.

Sosiaalipalvelujen henkilöstöstä⁵ 45 prosenttia (52 300) työskenteli lasten päivähoidon palveluissa vuonna 2010. Päivähoidon piirissä työskentelevistä oli valtaosa naisia. Lastentarhanopettajista (13 200) miehiä oli 2,5 prosenttia, perhepäivähoitajista (12 800) heitä oli alle puoli prosenttia vuonna 2010.

Perhepäivähoitajista 40 prosenttia oli yli 55-vuotiaita kun lastentarhanopettajista vastaava osuus oli 11 prosenttia. Ammattiryhmistä perhepäivähoitajien osuus on laskenut, kun taas lastentarhanopettajien osuus on kasvanut viimeisten 10 vuoden aikana.

Lasten päivähoido 2010 - Kuntakyselyn osaraportti⁶

THL kerää kolmen vuoden välein täydentävää tietoa kuntien toiminnasta. Tätä määrääjain toimitettavaa ja vuosittaista tilastoa täydentävää tietoa kerätään ikääntyneiden ja vammaisten palveluista, lasten päivähoidosta, sosiaalisesta luototuksesta ja kuntouttavasta työtoiminnasta. Lasten päivähoidon osalta tietoa tarvitaan erityisesti mm. erityistukea saavista lapsista, maahanmuuttajataustaisista lapsista ja lasten jakautumisesta päivähoidon maksuluokkiin.

Tilastokyselyssä saatujen tulosten mukaan vähän yli 8 prosenttia (16 800 lasta) kunnallisessa päivähoidossa olevista lapsista oli erityistä tukea saavia. Lapsista kaksi kolmasosaa oli poikia. Erityistä tukea tarvitsevilla lapsilla tarkoitetaan tässä lapsia, joista on alan lääkärin tai muun asiantuntijan lausunto. Tarve erityiseen lapsen tukeen on myös saatettu havaita ja määritellä päivähoidossa.

³ Kuntien ja kuntayhtymien talous ja toiminta. SVT. Tilastokeskus.

⁴ Yksityiset sosiaalipalvelut 2010. Tilastoraportti 25/2011.THL.[www.thl.fi/fi/tilastot/yksityiset/sosiaalipalvelut]

⁵ Kuntien terveys- ja sosiaalipalvelujen henkilöstö 2010. Tilastoraportti 28/2011.THL.

⁶ Lasten päivähoido 2010- Kuntakyselyn osaraportti. Tilastoraportti 37/2011.THL [www.thl.fi/tilastot/kuntakysely/lastenpaivahoido]

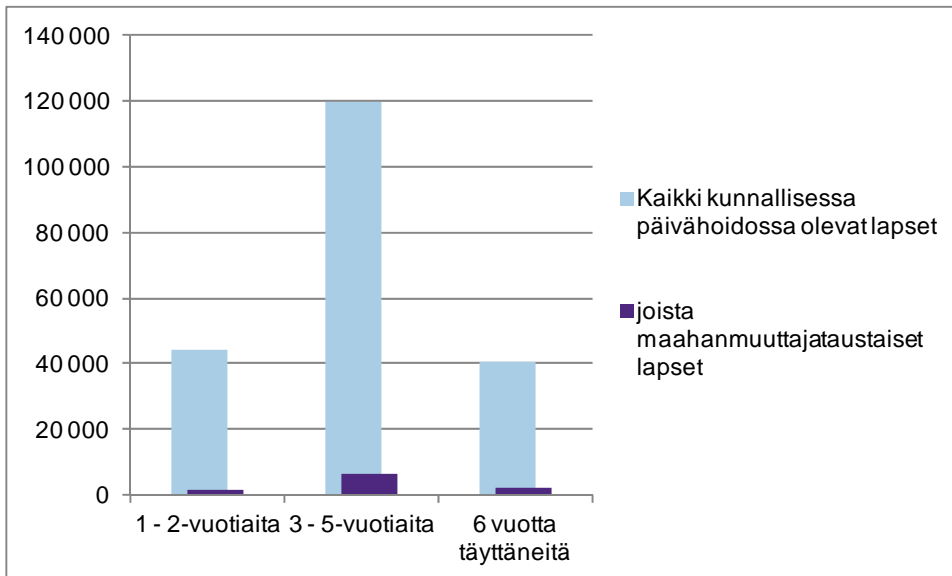
Kunnallisia ryhmäperhepäiväkoteja oli vuonna 2010 noin 1 100 ja niissä oli hoidossa 12 600 lasta. Yhdessä ryhmäperhepäiväkodissa hoidettiin keskimäärin 11,4 lasta.

Osa lapsista tarvitsee päivähoitoa iltaisin, öisin tai viikonloppuisin (vuorohoito). Kunnallisen päivähoiton vuorohoidossa oli Suomessa 14 650 lasta, joka on 7 prosenttia kaikista kunnan järjestämässä päivähoitossa olevista lapsista.

Maahanmuuttajataustaisia lapsia oli kunnallisessa päivähoitossa noin 12 000–12 500. Tämä on noin 6 prosenttia kaikista kunnan järjestämässä päivähoitossa olevista lapsista. Maahanmuuttajataustaisten lasten osuus on selvästi kasvanut vuoteen 2007 verrattuna jolloin edellinen kysely kuntiin toteutettiin.

Noin neljännes eli 27,3 prosenttia kunnallisessa päivähoitossa olevista lapsista sijoittui korkeimpaan päivähoiton maksuluokkaan, jossa päivähoitomaksun suuruus oli 254 euroa kuukaudessa. 0–maksuluokassa oli 16,1 prosenttia lapsista. Vuoteen 2007 verrattuna korkeimmassa maksuluokassa olleiden lasten osuus väheni selvästi ja 0–maksuluokassa olleiden kasvoi.

Kuvio 9. Maahanmuuttajataustaisten lasten osuus kunnallisessa päivähoitossa olevista lapsista 2010



Käsitteet ja määritelmät

Lasten päivähoito

Alle kouluikäisillä lapsilla on vanhempainvapaan jälkeen subjektiivinen oikeus kunnan järjestämään päivähoitoon. Päivähoitopalvelujen järjestäminen sekä yksityisen päivähoidon valvonta on kunnan vastuulla. Vanhemmat voivat valita kunnallisen päivähoitopaikan sijaan Kelan yksityisen hoidon tuen tai alle 3-vuotiaalle lapselle kotihoidon tuen.

Laki lasten päivähoitosta 36/1973 (Finlex)

Laki lasten päivähoitosta annetun lain 11 a §:n muuttamisesta 1129/1996

Kunnallinen päivähoito

Kunnalliseen päivähoitoon lasketaan kunnan järjestämä päiväkotij- ja perhepäivähoito sekä os-
topalveluina yksityisiltä päiväkodeilta, perhepäivähoitajilta tai yksityisiltä hoitajilta ostetut päivä-
hoitopalvelut. Kunnallisesta päivähoitosta peritään perheen tulojen ja koon mukaan määräytyvä
maksu.

Yksityisen hoidon tuki (Yksityinen päivähoito)

Laki lasten kotihoidon ja yksityisen hoidon tuesta tuli voimaan 1.8.1997. Kela maksaa yksityisen
hoidon tukea alle kouluikäisen lapsen hoidosta silloin kun lasta hoidetaan muualla kuin kunnalli-
sessa päivähoitossa. Päivähoiton tarjoaja voi olla yksityinen päiväkotij, yksityinen perhepäivä-
hoitaja tai yksityinen henkilö, jonka kanssa vanhemmat ovat tehneet työsopimuksen. Yksityisen
päivähoiton hinta määräytyy palvelua tuottavan toimijan hinnoittelun mukaan.

Laki lasten kotihoidon ja yksityisen hoidon tuesta 1128/1996 (Finlex)

Ryhmäperhepäivähoito

Ryhmäperhepäivähoito on perhepäivähoiton ja päiväkodin välille sijoittuva hoitomuoto. Ryhmä-
perhepäivähoitokodissa työskentelee 2-3 hoitajaa ja lapsiryhmän koko on enintään 8-12 lasta.
Ryhmäperhepäivähoitossa hoidetut lapset sisältyvät tilastossa perhepäivähoiton tietoihin.

Koko- tai osapäivähoito

Kokopäivähoitoa on yli viiden tunnin mittainen hoito. Hoitopäivä voi olla enintään 10 tuntia vuo-
rokaudessa. Osapäivähoito on enintään viiden tunnin mittainen hoito tai hoitoaika on enintään
25 tuntia viikossa tai enintään 60 tuntia kuukaudessa.

Kotihoidon tuki

Kelan maksamaa kotihoidon tukea voi saada perhe, jonka alle 3-vuotias lapsi hoidetaan kotona.
Kotihoidon tukea voidaan maksaa myös muista perheen alle kouluikäisistä lapsista, jotka eivät
ole kunnallisessa päivähoitossa. Tukea saadakseen ei vanhempien tarvitse itse hoitaa lasta
vaan hoitaja voi olla muu henkilö. Kelan myöntämä kotihoidon tuki lakkaa kun tukeen oikeuttava
nuorin lapsi täyttää kolme vuotta.

Laki lasten kotihoidon ja yksityisen hoidon tuesta 1128/1996 (Finlex)

Esiopetus päivähoitossa

Esiopetusta voidaan järjestää myös päiväkodeissa. Esiopetusta annetaan lapsille oppivelvollisuutta
edeltävänä vuonna ja sen tavoitteena on osana varhaiskasvatusta vahvistaa lasten oppimisedelly-
tyksiä. Kunnalla on lakiin perustuva velvollisuus järjestää esiopetusta. Vanhemmat ratkaisevat lap-
sen osallistumisen esiopetukseen. Esiopetusta ovat kelpoisia antamaan pääsääntöisesti lastentar-
hanopettajan tutkinnon suorittaneet ja luokanopettajat. Esiopetus on osallistujille maksutonta.
Perusopetuslain mukainen esiopetus ja koululaisten aamu- ja iltapäivätoiminta eivät ole päivähoi-
toa.

Lasten päivähoito

Laatuseloste

Tilastotietojen relevanssi

Lasten päivähoito -tilastoraportti perustuu Tilastokeskuksen Kuntien ja kuntayhtymien talous ja toimintatilastoon kunnilta kerättyihin päivähoitotietoihin sekä Kelalta saatuihin tietoihin yksityisen hoidon tuella hoidetuista lapsista. Tilastoinnissa on mukana kaikki kunnallisessa päivähoitossa olleet lapset riippumatta siitä toimiiko päivähoito hallinnollisesti sosiaali- vai opetustoimen alla. Kunnallisen päivähoiton tiedot ovat ajankohdalta 31.12.

Tilastokeskus kerää tiedot kunnilta ja kuntayhtymiltä. Tilastolomakkeella tietoja pyydetään kunnan kustantamassa koko- ja osapäivähoidossa päiväkodeissa ja perhepäivähoidossa olleista lapsista ikävuosittain.

Suomen Kuntaliiton julkaisussa ”Kuntien ja kuntayhtymien talous- ja toimintatilaston luokitukset 2006” löytyvät tilastossa käytetyt ohjeet ja määritelmät. Julkaisu löytyy sähköisenä osoitteesta: <http://hosted.kuntaliitto.fi/intra/julkaisut/pdf/p051219094543X.pdf>.

Kunnittaiset tiedot yksityisen hoidon tuella hoidetuista lapsista ikävuosittain saadaan Kelalta.

Lasten päivähoitotilasto julkaistaan kerran vuodessa tilastoraporttina.

Käytetyt käsitteet ja määritelmät on selitetty tilastoraportin tekstiosassa.

Raportti on tarkoitettu hallintoviranomaisille, kunnille, tutkijoille, opiskelijoille ja muille, joilla on tarve saada lukumääriä kunnallisessa päivähoitossa ja yksityisen hoidon tuella hoidetuista lapsista.

Tilastotutkimuksen menetelmäkuvaus

Tilastokeskus kerää tilaston tiedot vuosittain kunnilta ja kuntayhtymiltä www-lomakkeilla. Tiedot on mahdollista antaa myös paperilomakkeella.

Tietojen oikeellisuus ja tarkkuus

Tilastokeskuksen kokoama aineisto saadaan THL:ään ennakkotietona toukokuussa ja lopulliset, tarkistetut tiedot marraskuussa. Ennakkotiedot poikkeavat yleensä varsin vähän vuoden lopulla julkaistavista lopullisista tiedoista. Tilaston kattavuus on 100 %.

Julkaistujen tietojen ajantasaisuus ja oikea-aikaisuus

Lasten päivähoitotilasto on THL:n kerran vuodessa julkaisema tilasto. Tilasto julkaistiin ensimmäisen kerran vuonna 2010.

Varhaiskasvatuksen ja päivähoitopalvelujen lainsäädännön valmistelu, hallinto ja ohjaus siirtyvät sosiaali- ja terveysministeriöstä (STM) opetus- ja kulttuuriministeriöön (OKM) vuoden 2013 alussa. Päivähoidon tilastointi siirtyy tuolloin THL:stä OKM:lle. THL toimittaa tilastoraportin aina tuohon siirtymään asti. Jatkossa päivähoiton tiedot löytyvät kuitenkin edelleen myös SOTKANetissä.

Tietojen saatavuus ja läpinäkyvyys/selkeys

Lasten päivähoitoa koskeva tilastoraportti päivitetään THL:n www-sivuille osoitteeseen www.thl.fi/tilastot/paivahoito.

Kunnallista päivähoitoa koskevia tietoja voi poimia alueittain, esimerkiksi kunnittain **SOTKANet-verkkopalvelusta**. Palvelu löytyy osoitteesta www.sotkanet.fi. Päivähoidon indikaattorit saa näkyviin asiasanalla **lasten päivähoito**.

Ajankohtaista lasten päivähoitoon ja varhaiskasvatukseen liittyvää tietoa on myös **Kasvun kumppanit** sivulla osoitteessa www.thl.fi/kasvunkumppanit.

Tilastojen vertailukelpoisuus

Tämä tilastoraportti perustuu Tilastokeskuksen kunnilta keräämiin, vuotta 2010 koskeviin tietoihin. Tiedot kootaan Kuntien ja kuntayhtymien talous ja toiminta tilastoa varten.

Kunnallista lasten päivähoito -tietoa on kerätty vuodesta 1994 lähtien Stakesin toimeksiannosta ja vuoden 2009 alusta Terveyden ja hyvinvoinnin laitoksen (Stakesin ja KTL:n fuusio) toimeksiannosta. Tilastoa edelsi vuoteen 1993 asti sosiaali- ja terveydenhuollon kertomus-tietojärjestelmä (KETI), jota ylläpiti sosiaali- ja terveysministeriö.

Selkeys ja eheys/yhtenäisyys

Tilastoraportti sisältää koko maan kattavasti lukumäärät kunnallisessa päivähoidossa ja yksityisen hoidon tuella hoidetuista lapsista.

Barndagvården 2010

23.12.2011

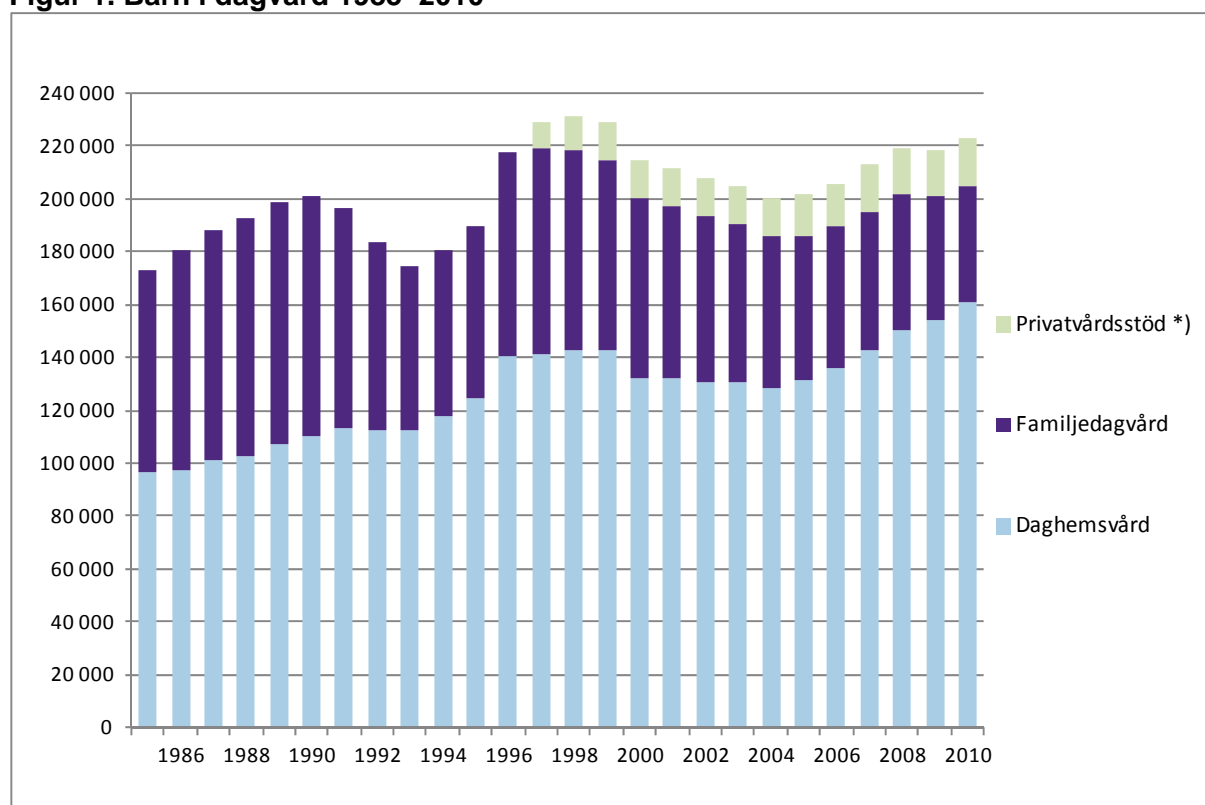
Barn under ett år vårdas i regel hemma. Bara en procent av barnen i denna ålder var i dagvård. Av de ettåriga barnen var cirka 30 procent och av de femåriga 78 procent i dagvård.'

I Finland var 223 000 barn i dagvård 2010. Sammanlagt 62 procent av de finländska barnen i åldern 1-6 år var antingen i kommunal eller privat dagvård. Av 3-5-åringarna var 73 procent i vård och av 1-2-åringarna 41 procent. Med privat dagvård avses att barn vårdas med FPA:s stöd för privat vård. Andelen barn i dagvård har varit så gott som oförändrad under de senaste tio åren, 59 - 63 procent.

Av de barn som var i dagvård var 92 procent i kommunal dagvård. Andelen dagvård med stöd för privat vård var 8 procent (18 300 barn). Andelen barn som får stöd för privat vård har i regel ökat även om deras antal undantagsvis minskade något under 2009. Stödet för privat vård infördes 1997.

Majoriteten, d.v.s. litet över 72 procent av de barn som var i dagvård vårdades på daghem som finansieras av kommunerna. Familjedagvårdens andel har under de senaste tio åren så småningom minskat. Den kommunala familjedagvårdens andel var 2010 20 procent.

Figur 1. Barn i dagvård 1985-2010



*) Lagen om stöd för hemvård och privat vård av barn trädde i kraft 1.8.1997

Barn i kommunal och privat dagvård

I Finland var 223 088 barn i dagvård 2010. Drygt 62 procent av de finländska barnen i åldern 1-6 år var antingen i kommunal eller i privat dagvård med FPA:s stöd för privat vård. Andelen barn i dagvård ökade med 0,7 procentenheter jämfört med föregående år. Andelen barn i dagvård har varit så gott som oförändrad under de senaste tio åren, 59 - 63 procent (Tabell 1.).

Majoriteten av barnen, d.v.s. 92 procent (204 747) var i kommunal dagvård. Av de barn som var i kommunal dagvård sköttes 74 procent i kommunernas egna daghem, 22 procent av barnen var i kommunal familjedagvård och 5 procent i privata daghem vilkas tjänster kommunerna köpte (Tabell 4 och Figur 7.)

I privat dagvård vårdades med stödet för privat vård 18 341 barn. Antalet barn som vårdas med stödet för privat vård har i regel ökat. Ett undantag var 2009 då antalet barn minskade med knappt 400 men 2010 ökade antalet med tusen barn (Tabell 1 och Figur 2). Andelen barn som vårdades med stöd för privat vård utgjorde 8 procent av dagvården.

Tabell 1. Barndagvård 1985–2010

Kommunal dagvård		av vilket i heldagsvård *)		Totalt	Stöd för privat vård av barn	Barndagvård totalt	Av 1-6 åriga,%	Barn i förskoleundervisning
Barn i daghem	av vilket i heldagsvård	av vilket i heldagsvård	av vilket i heldagsvård					
1985	96 263	53 745	76 672	67 329		172 935		
1986	97 452	58 255	82 944	71 878		180 396		
1987	100 935	64 577	87 137	74 823		188 072		
1988	103 000	65 811	89 549	77 729		192 549		
1989	106 876	74 687	91 830	79 627		198 706		
1990	110 582	80 034	90 064	78 092		200 646	53,4	
1991	113 512	84 230	82 864	71 040		196 376	52,1	
1992	112 692	85 745	70 605	60 472		183 297	48,2	
1993	112 580	85 568	61 757	52 939		174 337	45,1	
1994	118 130	90 110	62 625	53 736		180 755	46,3	
1995	124 437	94 669	65 481	56 169		189 918	48,4	
1996	140 407	105 336	76 866	65 777		217 273	55,5	
1997	140 991	109 732	78 389	67 382	9 710	229 090	59,3	
1998	142 598	113 840	75 706	65 706	12 760	231 064	60,8	
1999	142 538	115 785	72 429	63 080	13 822	228 789	61,8	
2000	131 857	89 132	68 630	58 914	200 487	214 547	59,1	58 654
2001	132 011	92 197	65 125	55 636	197 136	211 647	59,6	61 374
2002	130 413	91 223	62 837	53 700	193 250	207 699	59,6	59 724
2003	130 564	92 979	60 021	51 455	190 585	204 699	59,6	58 976
2004	128 011	91 902	57 658	50 084	185 669	200 520	58,8	56 587
2005	131 078	94 818	54 974	48 272	186 052	201 420	58,8	57 580
2006	135 652	99 982	53 680	47 668	189 332	205 684	60,0	57 452
2007	142 584	106 634	52 681	47 135	195 265	212 745	61,5	56 695
2008	150 239	114 154	51 311	46 308	201 550	219 198	62,7	56 209
2009	154 082	117 474	46 637	42 244	200 719	217 997	61,6	57 279
2010	160 735	122 806	44 012	40 231	204 747	223 088	62,3	58 013

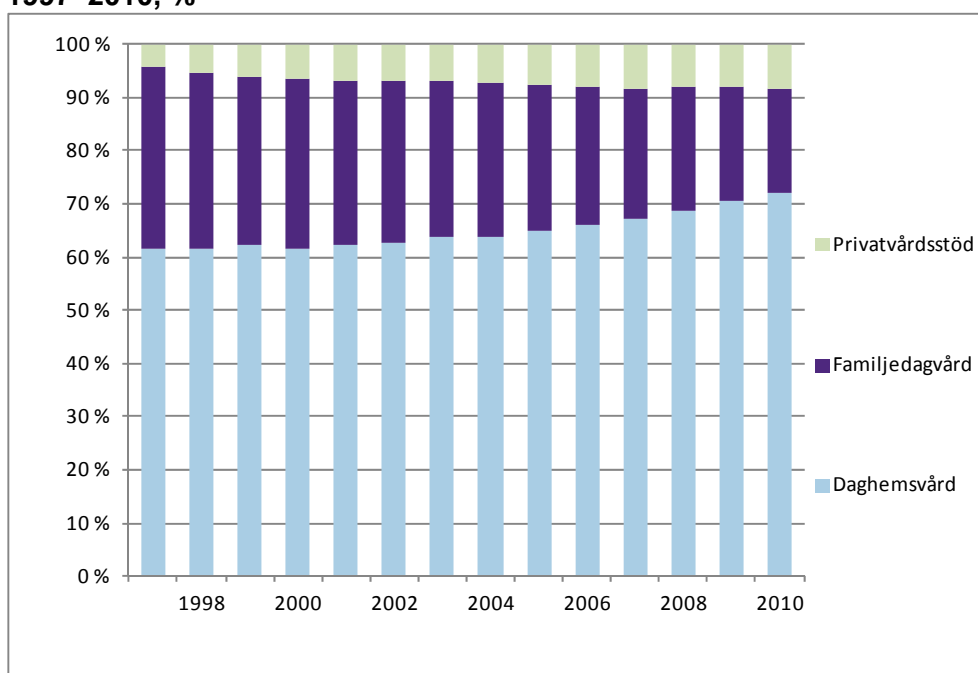
*) I antalen ingår barn som vårdas på gruppfamiljedaghem.

De flesta, d.v.s. 72 procent av barnen i dagvård vårdades i daghem. Andelen som vårdas på daghem har så småningom ökat. Ännu för tio år sedan 1999 var motsvarande andel något över 60 procent. Familjedagvårdens andel har däremot minskat under de senaste tio åren och är nu 20 procent (Tabell 1 och Figur 1.).

Av de barn som var i kommunal dagvård vårdades 74 procent i kommunernas egna daghem och 5 procent i privata daghem vilkas tjänster kommunerna köpte (Tabell 4 och Figur 7.)

Av de barn som var i kommunal dagvård var 80 procent i heldagsvård och 20 procent i halvdagsvård. För tio år sedan, 1999, var heldagsvårdens andel 83 procent. Vid millennieskiftet år 2000 sjönk heldagsvårdens andel till 74 procent, varefter dess andel småningom ökat under hela 2000 -talet. (Tabell 1.).

Figur 2. Fördelningen av barndagvården i privat vård, familjedagvård och daghem 1997–2010, %



Stora skillnader mellan antalet barn i dagvård i olika åldrar

Det finns stora skillnader i antalet barn i olika ålder som är i kommunal och privat dagvård. Barn under 1 år vårdas i regel hemma. År 2010 var endast 586 barn under 1 år i dagvård. Det är en procent av befolkningen i denna ålder. Av de ettåriga barnen var 18 062 i vård, d.v.s. 30 procent av befolkningen i denna ålder. Av de tvååriga barnen var redan 51 procent i dagvård och av de femåriga barnen 78 procent. Av de sexåriga barnen i förskoleålder var drygt 70 procent i dagvård.

Under de senaste tio åren har andelen ett- och tvååringar som är i dagvård jämfört med befolkningen i denna ålder varit i stort sett oförändrad, medan andelen barn i dagvård av två-, tre-, fyra- och femåringarna klart har ökat. (Tabell 2).

Andelen sex- och sjuåringar som är i dagvård har däremot minskat. År 2010 var 70,5 procent av sexåringarna och 2,7 procent av sjuåringarna i dagvård (Tabell 2.).

Tabell 2. Barn i dagvård enligt åldersgrupp 1997–2010

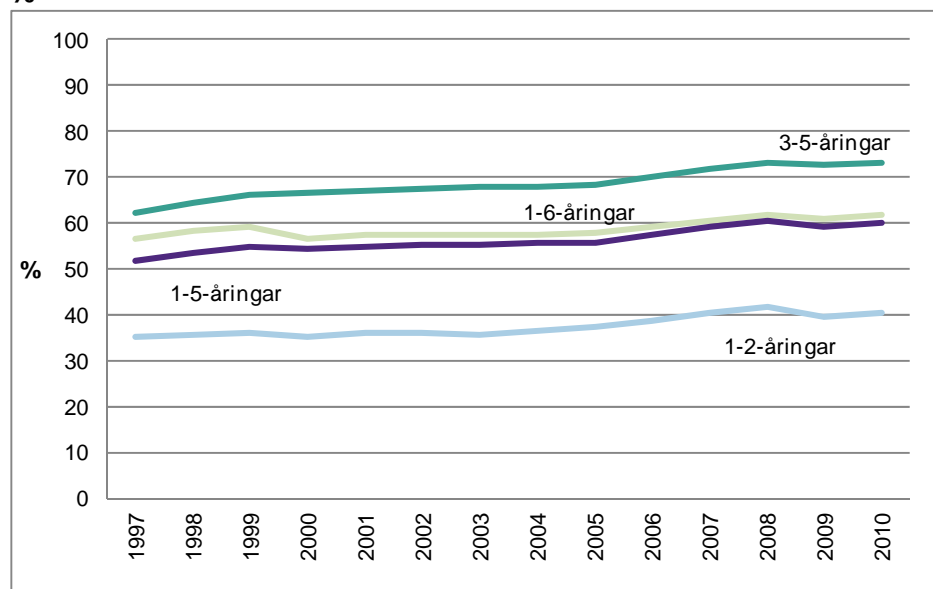
	1999	2000	2001	2002	2003	2004	2005	2006	2007	2008	2009	2010
Totalt	228 789	214 545	211 647	207 699	204 699	200 520	201 420	205 684	212 745	219 198	217 997	223 088
0-åringar	937	904	970	735	813	684	759	781	768	734	557	586
1-åringar	16 229	16 150	16 231	15 654	15 288	16 069	16 299	17 120	18 165	18 674	17 403	18 062
2-åringar	25 526	24 324	25 167	25 069	24 688	25 204	26 408	27 980	29 275	31 066	29 898	30 904
3-åringar	36 488	35 896	34 839	35 466	35 502	35 158	35 280	37 084	38 819	39 910	40 083	40 427
4-åringar	42 332	40 802	40 207	39 006	39 617	39 131	39 243	39 736	41 540	43 167	43 003	44 276
5-åringar	46 404	45 243	44 065	43 032	41 700	42 224	41 729	42 285	42 943	44 433	45 238	45 811
6-åringar	52 968	43 574	42 806	41 401	40 274	38 316	38 736	38 153	38 970	39 192	39 975	41 474
7-åringar	7 905	7 652	7 362	7 336	6 817	3 734	2 966	2 545	2 265	2 022	1 840	1 548

% av befolkningen i samma ålder

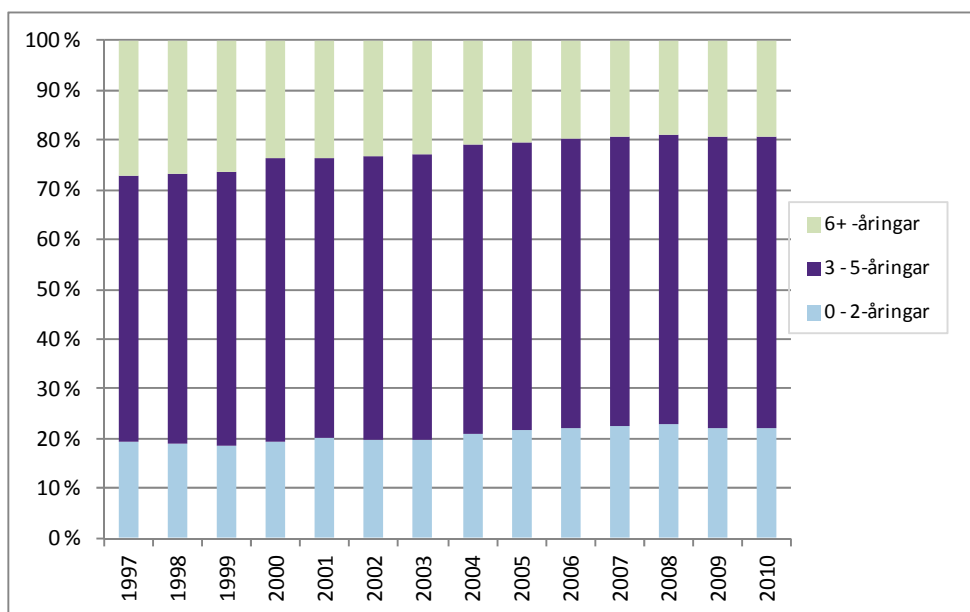
0-åringar	1,6	1,6	1,7	1,3	1,4	1,2	1,3	1,3	1,3	1,2	0,9	1,0
1-åringar	28,5	28,0	28,6	27,9	27,5	28,3	28,2	29,6	30,7	31,6	29,0	29,7
2-åringar	43,1	42,7	43,6	44,1	43,9	45,1	46,3	48,2	50,4	52,2	50,3	51,3
3-åringar	60,0	60,5	61,1	61,4	62,3	62,3	63,0	64,9	66,7	68,4	67,1	67,9
4-åringar	67,0	67,1	67,7	68,3	68,5	68,6	69,5	70,8	72,6	73,8	73,5	73,9
5-åringar	71,2	71,6	72,3	72,3	72,9	72,9	73,0	74,8	76,3	77,4	77,1	78,1
6-åringar	81,5	66,8	67,6	67,9	67,6	66,9	66,8	66,6	68,7	69,4	69,4	70,5
7-åringar	11,8	11,8	11,3	11,6	11,2	6,3	5,2	4,4	3,9	3,6	3,2	2,7
1-2-åringar	35,9	35,3	36,2	36,0	35,7	36,6	37,2	38,9	40,4	41,9	39,6	40,5
3-5-åringar	66,2	66,5	67,2	67,4	68,0	68,0	68,5	70,2	71,8	73,2	72,5	73,2
1-5-åringar	54,7	54,5	55,0	55,1	55,2	55,6	55,9	57,5	59,1	60,5	59,3	60,0
1-6-åringar	59,4	56,7	57,3	57,3	57,4	57,5	57,7	59,0	60,6	62,0	60,9	61,7
6 år fyllda	46,1	39,3	39,0	39,2	39,0	36,0	36,2	35,3	36,1	36,3	36,6	36,9

I antalen ingår både kommunal dagvård och barn som vårdas med stöd för privat vård.

Figur 3. Barn i dagvård i relation till befolkningen i motsvarande åldersgrupp 1997–2010, %



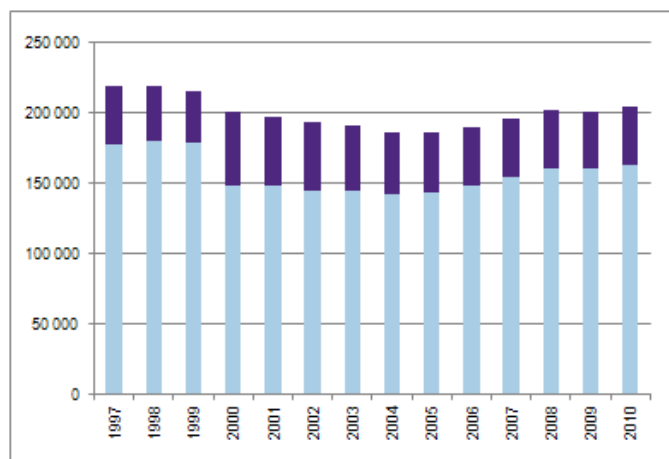
Figur 4. Andelarna barn i dagvård per åldersgrupp 1997–2010, %



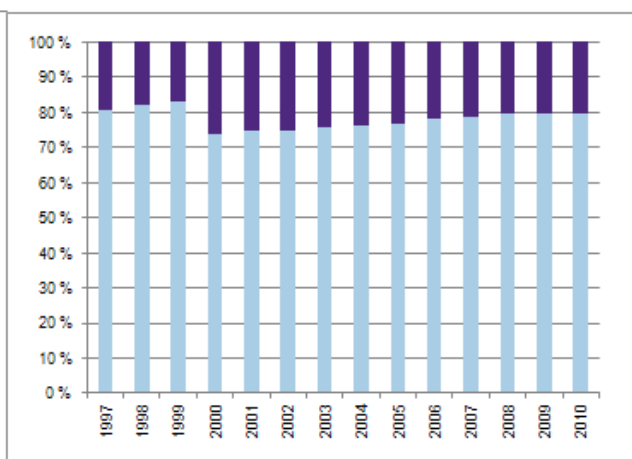
Tabell 3. Barn i kommunal heldags- och halvdagsvård 1997–2010

	1997	1998	1999	2000	2001	2002	2003	2004	2005	2006	2007	2008	2009	2010
Heldagsvård														
0-åringar	996	840	771	737	788	604	681	558	598	637	623	610	458	483
1-2-åringar	39 305	38 179	36 777	35 467	36 409	35 669	34 980	35 848	37 140	39 284	41 569	43 942	41 519	42 830
3-5-åringar	101 526	103 358	103 901	101 568	99 513	98 540	98 798	98 494	98 372	101 276	105 084	109 544	110 562	112 163
6-åringar	33 673	35 533	35 903	9 204	10 170	9 293	9 110	6 445	6 389	5 952	6 029	5 942	6 783	7 225
7-åringar	1 614	1 636	1 513	1 070	953	817	865	641	590	501	464	424	388	336
0-7-åringar	177 114	179 546	178 865	148 046	147 833	144 923	144 434	141 986	143 089	147 650	153 769	160 462	159 710	163 037
Deldagsvård														
0-åringar	85	53	58	48	55	39	37	32	53	34	39	28	32	30
1-2-åringar	2 172	1 916	1 852	1 687	1 571	1 606	1 582	1 697	1 611	1 606	1 539	1 501	1 454	1 437
3-5-åringar	14 929	13 856	13 219	11 817	10 824	10 215	9 546	9 100	8 722	8 055	7 578	7 184	7 196	7 299
6-åringar	16 667	15 667	14 603	32 331	30 476	29 966	29 057	29 782	30 218	29 968	30 562	30 805	30 887	31 750
7-åringar	8 413	7 266	6 370	6 558	6 377	6 501	5 929	3 072	2 359	2 019	1 778	1 570	1 440	1 194
0-7-åringar	42 266	38 758	36 102	52 441	49 303	48 327	46 151	43 683	42 963	41 682	41 496	41 088	41 009	41 710

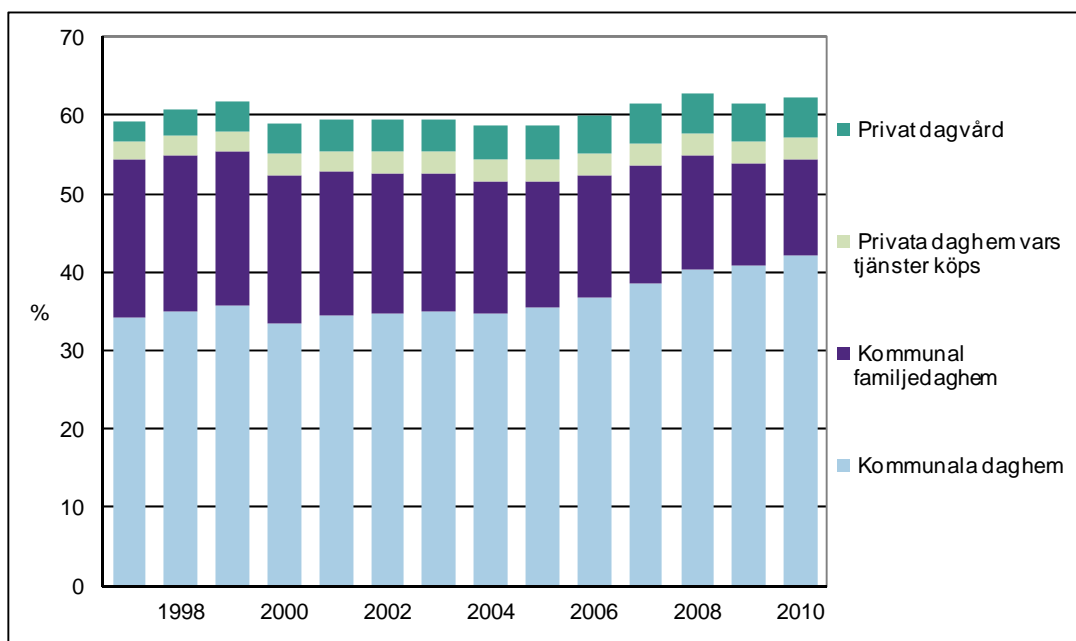
Figur 5. Andelarna barn i kommunal heldags- och halvdagsvård av barn i dagvård 1997–2010



Figur 6. Andelarna barn i kommunal heldags- och halvdagsvård av barn i dagvård 1997–2010, %



Figur 7. Barndagvård 1997–2010 enligt serviceproducent, % av 1–6-åringarna



Tabell 4. Barndagvård 1997, 2000, 2005–2010 enligt serviceproducent, % av 1–6-åringarna

	1997	2000	2005	2006	2007	2008	2009	2010
Barn i kommunal dagvård	219 380	200 487	186 052	189 332	195 265	201 550	200 719	204 747
Barn i kommunala daghem	131 980	121 676	121 848	126 338	133 134	140 644	144 411	150 928
Barn i privata daghem vars tjänster köps	9 011	10 181	9 230	9 314	9 450	9 595	9 671	9 807
Barn i familjedagvård	78 389	68 630	54 974	53 680	52 681	51 311	46 637	44 012
Barn i privat dagvård	9 710	14 060	15 368	16 352	17 480	17 648	17 278	18 341
Barn i dagvård, totalt	229 090	214 547	201 420	205 684	212 745	219 198	217 997	223 088
1-6-åringar totalt 31.12.	386 293	363 160	342 487	343 033	345 855	349 351	353 880	358 034

	1997	2000	2005	2006	2007	2008	2009	2010
Barn i kommunal dagvård	56,8	55,2	54,3	55,2	56,5	57,7	56,7	57,2
Barn i kommunala daghem	34,2	33,5	35,6	36,8	38,5	40,3	40,8	42,2
Barn i privata daghem vars tjänster köps	2,3	2,8	2,7	2,7	2,7	2,7	2,7	2,7
Barn i familjedagvård	20,3	18,9	16,1	15,6	15,2	14,7	13,2	12,3
Barn i privat dagvård	2,5	3,9	4,5	4,8	5,1	5,1	4,9	5,1
Barn i dagvård, % 1-6-åringar	59,3	59,1	58,8	60,0	61,5	62,7	61,6	62,3

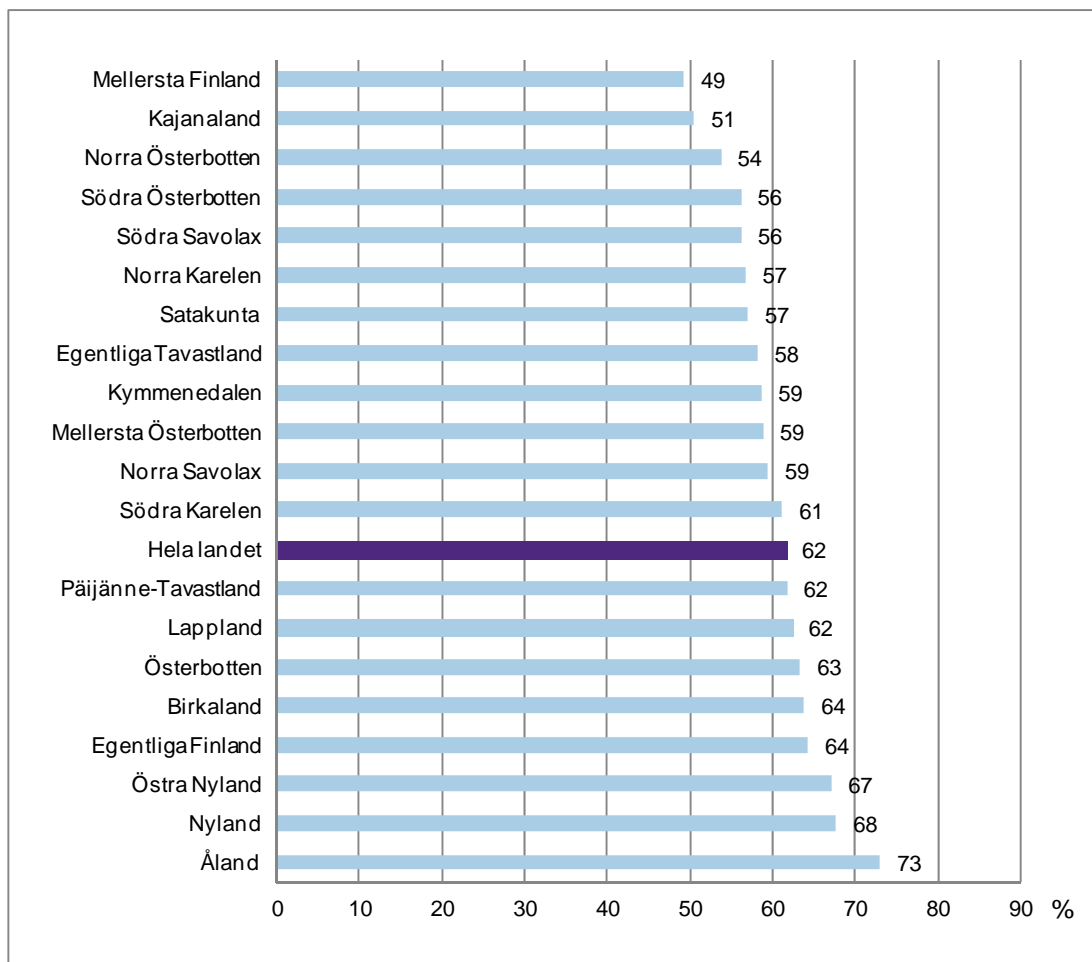
Det finns regionala skillnader i andelen barn i dagvård

Det finns tydliga regionala skillnader i andelen barn i dagvård jämfört med befolkningen i samma ålder. I mellersta Finland och Kajanaland var cirka hälften (49–51 procent) av barnen i åldern 1–6 år i dagvård. På Åland var 73 procent, i Nyland 68 procent och i östra Nyland 67 % av barnen mellan 1–6 år i dagvård (Figur 8).

De regionala siffrorna om kommunal dagvård fås från webbtjänsten SOTKANet¹.

¹Se www.sotkanet.fi, barndagvård.

Figur 8. Andelen 1-6-åriga barn i dagvård av befolkningen i motsvarande ålder landskapsvis 2010, %



Hemvårdsstöd för barn

Föräldrarna kan i stället för en kommunal dagvårdsplats eller FPA:s stöd för privat vård för barn under 3 år också välja hemvårdsstöd. År 2010 fick 97 605 barn hemvårdsstöd. Av barnen i åldern 9 mån – 2 år fick 51 procent stöd.

Sedan 1998 har antalet barn som får hemvårdsstöd minskat med 18 000 och andelen som får stöd av barnen i åldern 9 mån – 2 år har minskat med fem procent.²

Största delen, d.v.s. 97 procent, av dem som fick hemvårdsstöd var familjer där barnet vårdades av en förälder.

² Källa: FPA:s statistiska årsbok 2010

Tabell 5. Hemvårdsstöd för barn och stöd för privat vård 1998–2010

	Hemvårdsstöd			Privatvårdsstöd		
	Antal barn	% av befolkningen i åldersgruppen		Antal barn	% av befolkningen i åldersgruppen	
		9 mån. -2 år	9 mån. -6 år		9 mån. -2 år	9 mån. -6 år
1998	115 603	57,4	29,3	12 755	2,2	3,2
1999	112 799	57,8	29,3	13 822	2,5	3,6
2000	111 595	58,0	29,5	14 058	2,7	3,7
2001	109 139	57,4	29,5	14 511	2,8	3,9
2002	107 058	57,4	29,6	14 449	2,8	4,0
2003	105 565	57,4	29,6	14 114	2,8	4,0
2004	103 845	55,9	29,2	14 851	3,0	4,2
2005	103 313	55,5	29,0	15 368	3,2	4,3
2006	100 938	53,4	28,2	16 352	3,3	4,6
2007	98 918	52,4	27,4	17 480	3,4	4,8
2008	97 687	51,4	26,8	17 648	3,3	4,8
2009	98 070	52,3	26,6	17 278	3,3	4,7
2010	97 605	51,4	26,1	18 341	3,5	4,9

Källa: FPA:s statistiska årsbok 2010

Antal daghem och personal

Det fanns 2 564 kommunala daghem och 1 083 gruppfamiljedaghem 2010³. Samma år fanns sammanlagt 615⁴ privata daghem som upprätthölls av företag och organisationer.

Av socialservicepersonalen⁵ arbetade 45 procent (52 300) inom barndagvården 2010. Största delen av dem som arbetade inom dagvården var kvinnor. Av barnträdgårdslärarna (13 200) var mindre än 2,5 procent män, av familjedagvårdarna (12 800) var 2010 mindre än en halv procent män.

Av familjedagvårdarna var 40 procent över 55 år medan motsvarande andel av barnträdgårdslärarna var 11 procent. Av yrkesgrupperna har familjedagvårdarnas andel minskat, medan barnträdgårdslärarnas andel har ökat under de senaste 10 åren.

Barnomsorgen 2010 – Delrapport om kommunenkäten ⁶

THL samlar med tre års mellanrum in uppgifter om kommunernas verksamhet, Denna statistik som uppgörs med jämna mellanrum kompletterar den statistik som uppgörs årligen och omfattar uppgifter om tjänster för äldre personer och funktionshindrade, barndagvård, social kreditgivning och arbetsverksamhet i rehabiliteringssyfte. När det gäller barndagvård behövs särskilt uppgifter om barn som fick särskilt stöd, om barn med invandrarbakgrund och om hur barnen fördelar sig på dagvårdens avgiftsklasser.

Enligt resultaten av statistikenkäten fick litet över 8 procent (16 800 barn) i den kommunala dagvården särskilt stöd. Två tredjedelar av barnen var pojkar. Med barn som behöver särskilt stöd avses här barn om vilka getts ett utlåtande av läkare eller annan expert. Behovet av särskilt stöd har också kunnat observeras och fastställas i dagvården.

³ Kommunernas och samkommunernas ekonomi och verksamhet. FOS. Statistikcentralen.

⁴ Privat social service 2010. Statistikrapport 25/2011/THL.

⁵ Personal inom kommunernas sociala tjänster och hälso- och sjukvård 2010. Statistikrapport 28/2011/THL.

⁶ Barnomsorgen 2010 - Delrapport om kommunenkäten Statistikrapport 37/2011/THL [www.thl.fi/statistik/kommunenkat/barndagvard]

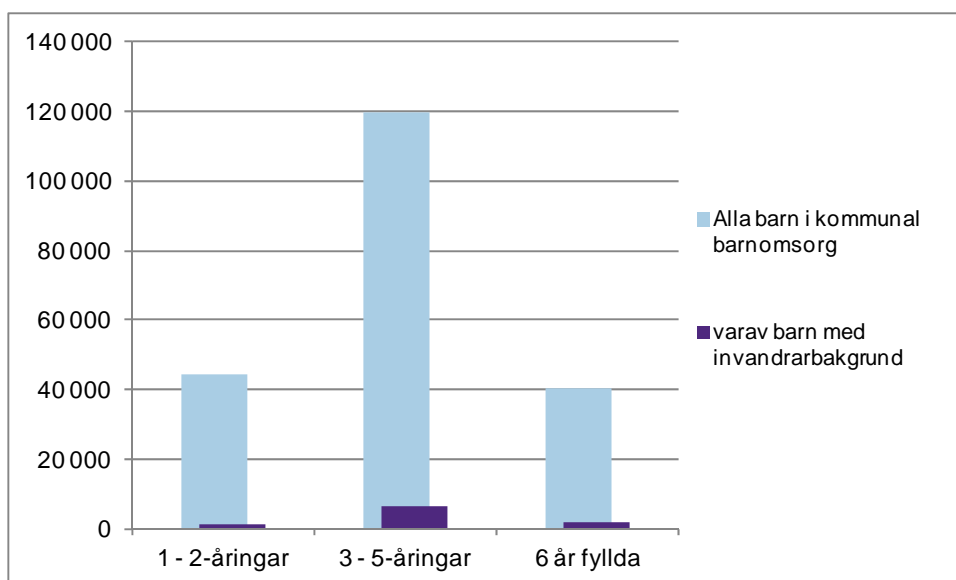
Det fanns 2010 cirka 1 100 kommunala gruppfamiljedaghem och 12 600 barn vårdades i dem. Totalt vårdades i medeltal 11,4 barn på ett gruppfamiljedaghem.

En del av barnen behöver dagvård kvällar, nätter eller under veckoslut (skiftvård). I Finland var 14 650 barn i skiftvård inom den kommunala dagvården. Det är 7 procent av alla barn som är i dagvård som ordnas av kommunen.

I den kommunala dagvården fanns det cirka 12 000–12 500 barn med invandrabakgrund. Detta är cirka 6 procent av alla barn som är i dagvård som ordnas av kommunen. Andelen barn med invandrabakgrund har klart ökat jämfört med 2007 då senaste enkät i kommunerna genomfördes.

Ungefär en fjärdedel, d.v.s. 27,3 procent som är i kommunal dagvård var i den högsta avgiftsklassen, där dagvårdsavgiften var 254 euro per månad. I 0-avgiftsklassen var 16,1 procent av barnen. Jämfört med 2007 minskade andelen barn i den högsta avgiftsklassen klart medan andelen i 0-avgiftsklassen ökade.

Figur 9. Andelen barn med invandrabakgrund i den kommunala dagvården 2010



Begrepp och definitioner

Barndagvård

Barn under skolåldern har efter föräldraledigheten subjektiv rätt till dagvård som ordnas av kommunen. Kommunen har ansvar för att ordna dagvårdstjänster och för att övervaka den privata dagvården. Föräldrarna kan i stället för en kommunal dagvårdsplats välja FPA:s stöd för privat vård eller för barn under 3 år hemvårdsstöd.

Lag om barndagvård 36/1973 (Finlex)

Lag om ändring av 11 a § lagen om barndagvård 1129/1996

Kommunal dagvård

Till kommunal dagvård räknas daghems- och familjedagvård som ordnas av kommunerna samt dagvårdstjänster som köps från privata daghem, familjedagvårdare eller privata vårdare. För kommunal dagvård uppbärs en avgift som fastställs enligt familjens inkomster och storlek.

Stöd för privat vård (Privat dagvård)

Lagen om stöd för hemvård och privat vård av barn trädde i kraft 1.8.1997. FPA betalar stöd för privat vård betalas för vård av barn under skolåldern då barnet vårdas någon annanstans än i kommunal dagvård. Dagvården kan ges av ett privat daghem, en privat familjedagvårdare eller en enskild person som föräldrarna har ingått ett arbetsavtal med. Priset för privat vård fastställs enligt vårdproducentens prissättning

Lag om stöd för hemvård och privat vård av barn (1128/1996 (Finlex))

Gruppfamiljedagvård

Gruppfamiljedagvård är en vårdform mellan familjedagvård och daghem. I ett gruppfamiljedaghem arbetar 2-3 vårdare och barngruppens storlek är högst 8-12 barn. De barn som vårdas i gruppfamiljedagvård ingår i statistiken för familjedagvård.

Heldags- och halvdagsvård

Heldagsvård är vård över fem timmar. Vårdagen får vara högst 10 timmar per dygn. Halvdagsvård är vård under högst fem timmar eller så att vårdtiden är högst 25 timmar i veckan eller högst 60 timmar per månad.

Hemvårdsstöd

En familj som har ett barn under 3 år som vårdas hemma kan få hemvårdsstöd som betalas av FPA. Hemvårdsstödet kan betalas också för familjens övriga barn under skolåldern som inte är i kommunal dagvård. För att få stödet behöver föräldrarna inte själva sköta barnet utan vårdaren kan vara någon annan person. Hemvårdsstödet som beviljas av FPA upphör då det yngsta barnet som berättigar till stöd fyller tre år.

Lag om stöd för hemvård och privat vård av barn (1128/1996 (Finlex))

Förskoleundervisning i dagvård

Förskoleundervisning kan ordnas också i daghem. Förskoleundervisning ges åt barn året innan läroplikten börjar och dess mål är att som en del av småbarnsfostran stärka barnens inlärningsförutsättningar. Kommunerna är enligt lag skyldiga att ordna förskoleundervisning. Föräldrarna beslutar om barnet deltar i förskoleundervisningen. Behöriga att ge förskoleundervisning är i regel personer som avlagt barntädgårdslärarexamen och klasslärare. Förskoleundervisningen är avgiftsfri för deltagarna

Förskoleundervisning som ordnas enligt lagen om grundläggande utbildning och morgon.- och eftermiddagsverksamhet för skolelever är inte dagvård.

Barndagvård

Kvalitetsbeskrivning

Statistikuppgifternas relevans

Statistikrapporten Barndagvård baserar sig på de uppgifter om barndagvård som Statistikcentralen samlat in från kommunerna för statistiken Kommunernas och samkommunernas ekonomi och verksamhet samt på de uppgifter som fått från FPA om barn som vårdats med stöd för privat vård. I statistiken ingår alla barn som varit i kommunal dagvård oberoende av om dagvården administrativt hör till social- eller undervisningsväsendet. Uppgifterna om den kommunala dagvården är från 31.12.

Statistikcentralen samlar in uppgifterna från kommuner och samkommuner. På statistikblanketten begärs uppgifter åldersvis om barn som varit i heldags- eller halvdagsvård i daghem och familjedagvård som finansieras av kommunen.

I Finlands Kommunförbunds publikation "Klassificeringar för statistik över ekonomi och verksamhet 2006" finns de direktiv och definitioner som använts i statistiken. Publikationen finns i elektronisk form på finska (Kuntien ja kuntayhtymien talous- ja toimintatilaston luokitukset 2006") på adressen: <http://hosted.kuntaliitto.fi/intra/julkaisut/pdf/p051219094543X.pdf>.

Kommunvisa uppgifter om barn som vårdats med stöd för privat vård fås av FPA, specificerade enligt barnens ålder.

Barndagvårdsstatistiken publiceras en gång om året som statistikrapport.

De begrepp och definitioner som används förklaras i statistikrapportens textdel.

Rapporten har sammanställts för förvaltningsmyndigheter, kommuner, forskare, studerande och andra som behöver uppgifter om antalet barn i kommunal dagvård och barn som vårdas med stöd för privat vård.

Metodbeskrivning för statistikundersökningen

Statistikcentralen samlar årligen in uppgifter från kommuner och samkommuner på www-blanketter. Det är också möjligt att ge uppgifterna på en pappersblankett.

Felfrihet och exakthet

Det material som Statistikcentralen samlat in fås från THL som förhandsuppgifter i maj och de slutliga granskade uppgifterna i november. Förhandsuppgifterna avviker i allmänhet mycket litet från de slutliga uppgifterna som publiceras vid årets slut. Statistiken är 100 % täckande.

De publicerade uppgifternas tidsenlighet och rättidighet

Barndagvårdsstatistiken är en statistik som THL publicerar en gång per år. Statistiken publicerades för första gången 2010.

Lagberedningen, förvaltningen och styrningen för småbarnsfostran och dagvårdstjänster överförs från början av 2013 från social- och hälsovårdsministeriet (SHM) till undervisnings- och kulturministeriet (UKM). Statistikföringen av dagvården övergår då från THL till UKM. THL sammanställer statistikrapporten ändå till denna överföring. I framtiden kommer ändå uppgifterna om dagvården fortfarande att finnas också på SOTKANet

Uppgifternas tillgänglighet och transparens/klarhet

Statistikrapporten om barndagvården uppdateras på THL:s www-sidor på adressen <http://www.thl.fi/statistik/barndagvard>.

Uppgifter om den kommunala dagvården kan plockas ut områdesvis exempelvis kommunvis på webbtjänsten **SOTKANet**. Tjänsten finns på adressen www.sotkanet.fi. Man får fram indikatorerna för dagvården genom sökordet **dagvård**.

Aktuella uppgifter om dagvård och småbarnsfostran finns också på sidan **Kasvun kumppanit** – webbtjänst för att stärka välbefinnandet hos barn på adressen www.thl.fi/kasvunkumppanit.

Uppgifternas jämförbarhet

Denna statistikrapport baserar sig på de uppgifter som Statistikcentralen samlat in från kommunerna och som gäller 2010. Uppgifterna samlas in för statistiken Kommunernas och samkommunernas ekonomi och verksamhet.

Uppgifter om den kommunala barndagvården har samlats in ända sedan 1994 på uppdrag av Stakes och från början av 2009 på uppdrag av Institutet för hälsa och välfärd (då Stakes och KTL fusionerades). Före denna statistik fanns ända till 1993 berättelsedatasystemet för social- och hälsovården (KETI), som upprätthölls av social- och hälsovårdsministeriet.

Klarhet och helhet/enhetlighet

Statistikrapporten innehåller för hela landet antalen barn i kommunal barndagvård och barn som fått stöd för privat vård.