



Alkoholijuomien kulutus 2008

Konsumtion av alkoholdrycker 2008

Alcoholic Beverage Consumption 2008

Marke Jääskeläinen
+358 20 610 7654
marke.jaaskelainen@thl.fi

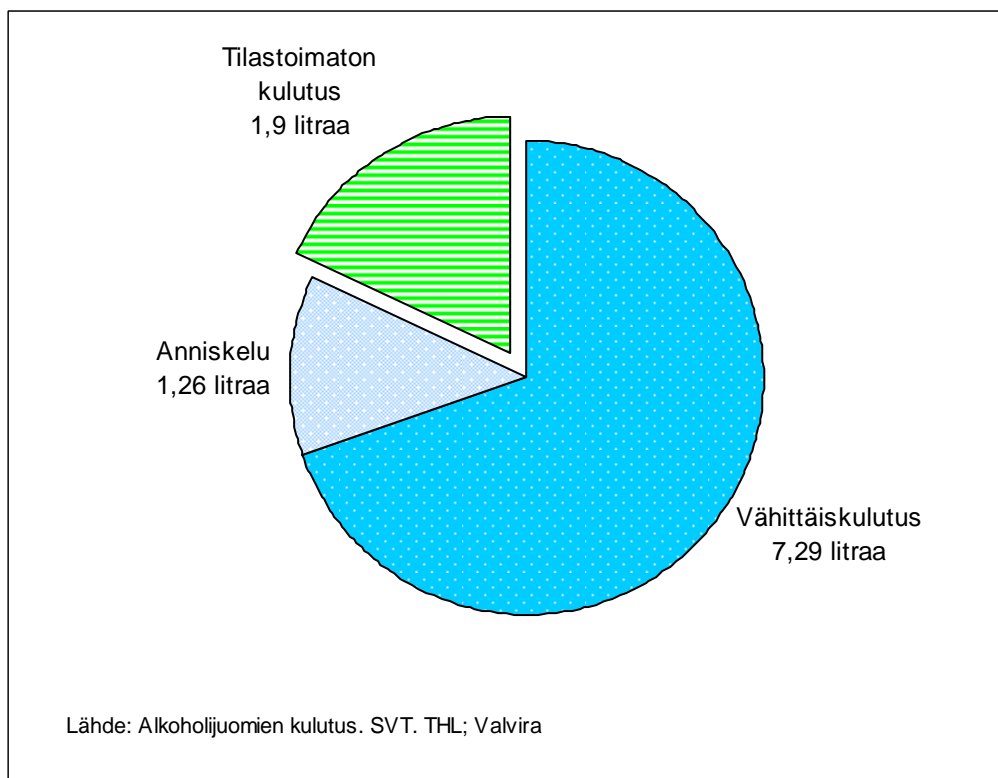
Sirpa Virtanen
+358 20 610 7495
sirpa.virtanen@thl.fi

Terveyden ja hyvinvoinnin laitos
PL 30 (Mannerheimintie 166, Helsinki)
00271 Helsinki
Puhelin: + 358 20 610 6000
www.thl.fi

Alkoholijuomien kulutus 2008

Alkoholijuomien kokonaiskulutus laski hieman vuonna 2008. Alkoholijuomien tilastoitu kulutus laski edelliseen vuoteen verrattuna yli prosenttia, mutta tilastoimaton kulutus kasvoi viitisen prosenttia. Tilastoimattoman kulutuksen osuus kokonaiskulutuksesta oli noin 18 prosenttia, mikä on prosenttiyksikön verran enemmän kuin edellisvuonna. (Kuvio 1.)

Kuvio 1. Alkoholijuomien tilastoitu kulutus (vähittäiskulutus ja anniskelu) ja tilastoimaton kulutus 100 %:n alkoholina asukasta kohti vuonna 2008.



Alkoholijuomien kulutuksella tarkoitetaan kulutusta koko maan tasolla. Kulutus jakaantuu tilastoituun ja tilastoimattomaan kulutukseen. Tilastoitu kulutus voidaan eritellä vielä anniskeluun ja vähittäiskulutukseen. Kun alkoholijuomien kulutuksesta puhutaan maakuntatasolla tai sitä pienemmällä alueella, käytetään käsitettä alkoholijuomien myynti. Käsite myynti kuvaa sitä, että kyseessä on nimenomaan alueella myyty alkoholi, ei alueen asukkaiden kuluttama alkoholi.

Alkoholijuomien tilastoitu ja tilastoimaton kulutus

Vuonna 2008 alkoholijuomien tilastoitu kulutus oli 45,5 miljoonaa litraa 100-prosenttista alkoholia. Tilastoitu kulutus väheni edelliseen vuoteen nähden 1,2 prosenttia. Asukasta kohti laskettuna koko maassa kulutettiin 100-prosenttista alkoholia 8,5 litraa, kun vuonna 2007 tilastoitu kulutus oli 8,7 litraa. Tilastoituun kulutukseen lasketaan alkoholijuomien vähittäiskulutus ja anniskelu. (Kuvio 1.)

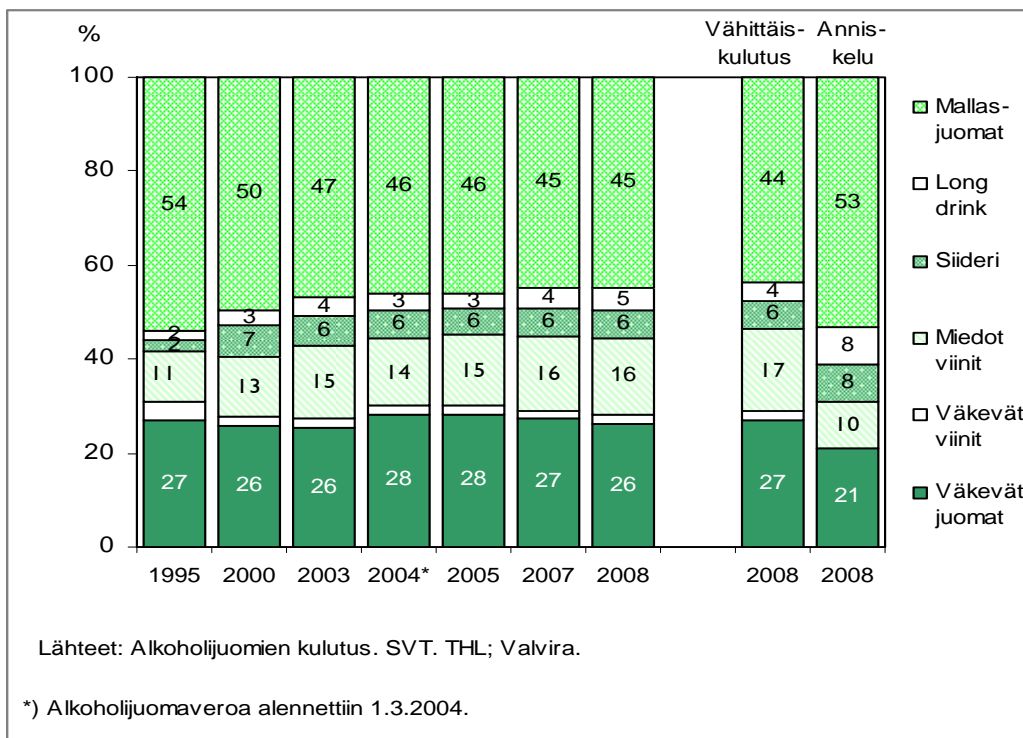
Alkoholijuomien tilastoimattoman kulutuksen arvioitiin olevan 1,9 litraa 100-prosenttista alkoholia asukasta kohti vuonna 2008. Kulutus kasvoi edellisestä vuodesta arviolta 0,1 litraa asukasta kohti laskettuna. Tilastoimattomaan kulutukseen lasketaan virallisen kulustilaston ulkopuolelle jäävä alkoholin kulutus eli matkailijoiden tuoma alkoholi, laillinen ja laitton kotivalmistus, suomalaisten ulkomailla kuluttama alkoholi, salakuljetus sekä korvikealkoholit.

Alkoholijuomien kokonaiskulutus oli siten 10,4 litraa 100-prosenttista alkoholia asukasta kohti laskettuna. Kokonaiskulutus väheni edellisestä vuodesta noin 0,1 litraa eli noin prosentin verran. Kokonaiskulutuksen väheneminen johtuu tilastoidun alkoholikulutuksen vähenemisestä. Tilastoidun kulutuksen osuus kokonaiskulutuksesta oli 82 prosenttia, joka on prosenttiyksikön vähemmän kuin edellisvuonna (kuvio 1.).

Alkoholijuomien kulutuksen rakenne

Alkoholijuomien kulutuksen rakenne pysyi samankaltaisena kuin edellisvuosina. Mallasjuomien osuus tilastoidusta kulutuksesta oli edelleen suurin (45 %). Väkevien juomien osuus oli reilu neljännes. Mietojen viinien osuus kulutuksesta oli edelleen 16 prosenttia ja siiderien 6 prosenttia. (Kuvio 2.)

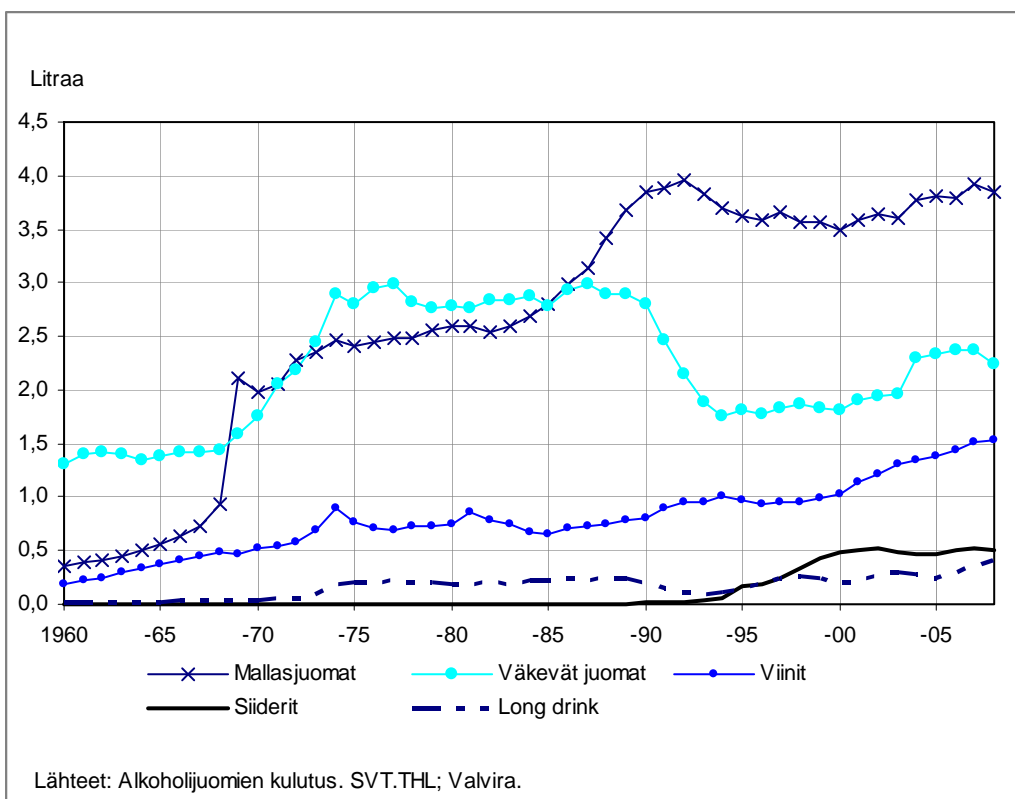
Kuvio 2. Alkoholijuomien tilastoidun kulutuksen rakenne juomaryhmittäin 100 %:n alkoholina.



Edelliseen vuoteen verrattuna väkevien juomien kulutus laski reilut viisi prosenttia. Samoin siiderein kulutus laski neljä prosenttia. Mallasjuomien kulutus laski alle prosentin. Sen sijaan long drink -juomien kulutus kasvoi yli 13 prosenttia, ja mietojen viinien lähes kolme prosenttia.

Vuodesta 2003 väkevien juomien tilastoitu kulutus 100-prosenttisena alkoholina on kasvanut 17 prosenttia, mutta vuosiin 2004–2007 verrattuna kulutus on lievässä laskusuunnassa. Mietojen viinien kulutus on kasvanut 21 prosenttia. Long drink -juomien kulutus on kasvanut 41 prosenttia, ja siidereiden 5 prosenttia. Mallasjuomien yhteenlaskettu kulutus on kasvanut yhdeksän prosenttia. Kolmosoluen kulutus on kasvanut 12 prosenttia, mutta vahvan oluen kulutus on vähentynyt 23 prosenttia vuodesta 2003. (Kuviot 2 ja 3.) Vaikka joidenkin juomaryhmien osalta kulutustrendi oli vuonna 2008 laskeva, alkoholijuomia kulutetaan edelleen lähes 14 prosenttia enemmän kuin vuonna 2003.

Kuvio 3. Alkoholijuomien tilastoitu kulutus juomaryhmittäin 100 %:n alkoholina asukasta kohti 1960–2008.



Pitkällä aikavälillä tarkasteltuna mallasjuomien kulutus asukasta kohti on kasvanut tasaisesti 1990-luvun notkahduksen jälkeen. Väkevien juomien kulutus on jonkin verran vähentynyt verrattuna 1970- ja 1980-lukujen huippuvuosiin, jolloin väkeviä kulutettiin 100-prosentin alkoholina noin 3 litraa asukasta kohti. Viinit ovat kasvattaneet tasaisesti suosiotaan 2000-luvulle tultaessa. 1980-luvulla viinejä kulutettiin alle litra asukasta kohti, mutta 2000-luvulla määrä on kasvanut noin 1,5 litraan. Samoin siiderein ja long drink -juomien suosio on kasvanut 1990-luvun jälkeen. (Kuvio 3.)

Alkoholijuomien vähittäiskulutuksessa ja anniskelussa juomaryhmien kulutuksen rakenne eroaa toisistaan. Juomaryhmien suuruusjärjestys on suurin piirtein samankaltainen, kun tarkastellaan alkoholijuomien vähittäiskulutusta ja anniskelua, mutta juomaryhmien osuudet vaihtelevat. Vähittäiskulutuksessa mietojen viinien sekä väkevien juomien osuus myynnistä on suurempi kuin anniskelussa. Sen sijaan anniskelussa mallasjuomien, siidereiden ja long drink -juomien osuudet ovat suurempia kuin vähittäiskulutuksessa. Väkevien viinien kulutus painottuu vähittäiskulutukseen. (Kuvio 2.)

Alkoholin myynti maakunnittain

Maakunnittain tarkasteltuna Lapissa myytiin eniten 100-prosenttista alkoholia asukasta kohti, 12,0 litraa. Ahvenanmaalla myytiin vähiten, 5,8 litraa. (Liitetaulukko 1.) Lapin suuri asukasluvuun suhteutettu alkoholin myynnin määrä johtuu alkoholijuomien rajakaupasta eli ruotsalaisten ja norjalaisten Suomessa tekemistä alkoholiostoista sekä matkailijoiden runsaasta määrästä Lapissa. Ahvenanmaan asukasta kohti laskettu myynti taas jää maan keskiarvoa pienemmäksi laivoilta verovapaasti ostetun alkoholin vuoksi.

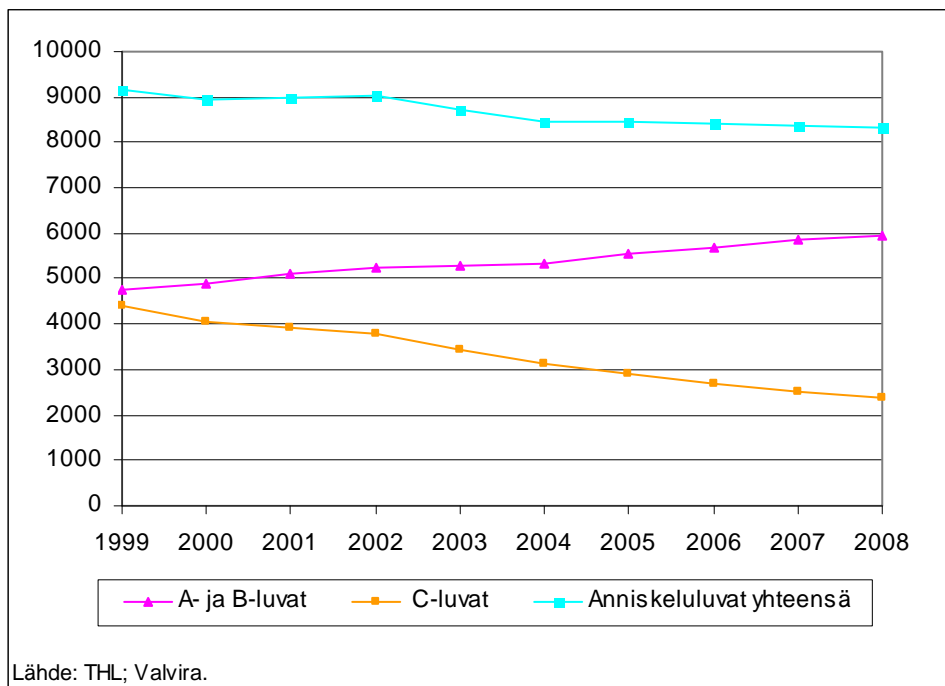
Edelliseen vuoteen verrattuna alkoholin myynti laski kaikissa maakunnissa, paitsi Kainuussa. Kainuussa alkoholin myynti kasvoi noin kaksi prosenttia. Uudellamaalla alkoholin myynti laski eniten, lähes kolme prosenttia. Itä-Uudellamaalla, Etelä-Karjalassa ja Ahvenanmaalla alkoholin myynti laski reilut kaksi prosenttia, ja muissa maakunnissa prosentin verran. (Liitetaulukko 1.)

Alkoholijuomien kulutus 2008 -tilastoraportin tiedot raportoidaan tilastovuoden (2008) kuntajaon mukaan. Eräitä alkoholijuomien kulutus -tilaston tietoja voi poimia myös Tilasto- ja indikaattoripankki SOTKANetistä osoitteesta www.sotkanet.fi. SOTKANetin tietoja on mahdollista tarkastella aikasarjana vuodesta 1990 alkaen. Tästä syystä SOTKANetissä tiedot on ilmoitettu nykyisen, ei tilastovuoden (2008) mukaisella kuntajaolla. Indikaattorit saa näkyviin esimerkiksi asiasanalla: alkoholinkulutus.

Alkoholijuomien jakeluverkosto

Vuonna 2008 Alkon myymälöiden määrä kasvoi edellisvuodesta kuudella myymälällä 344:ään. Alkon luovutuspaikkoja oli 124 eli kuusi vähemmän kuin edellisena vuonna. Myös elintarvikeliikkeiden määrä väheni 136:lla eli niitä oli 6 093. Tilaviini- ja sahtimyymälöiden määrä väheni kolmella 44:ään. (Liitetaulukko 2.) Kymmenessä vuodessa Alkon myymälöiden määrä on lisääntynyt 76 myymälällä ja Alkon luovutuspaikkojen määrä viidellä. Sen sijaan keskiolutta, long drink -juomia ja siideriä myyviä elintarvikeliikkeitä on 1 537 vähemmän kuin kymmenen vuotta sitten.

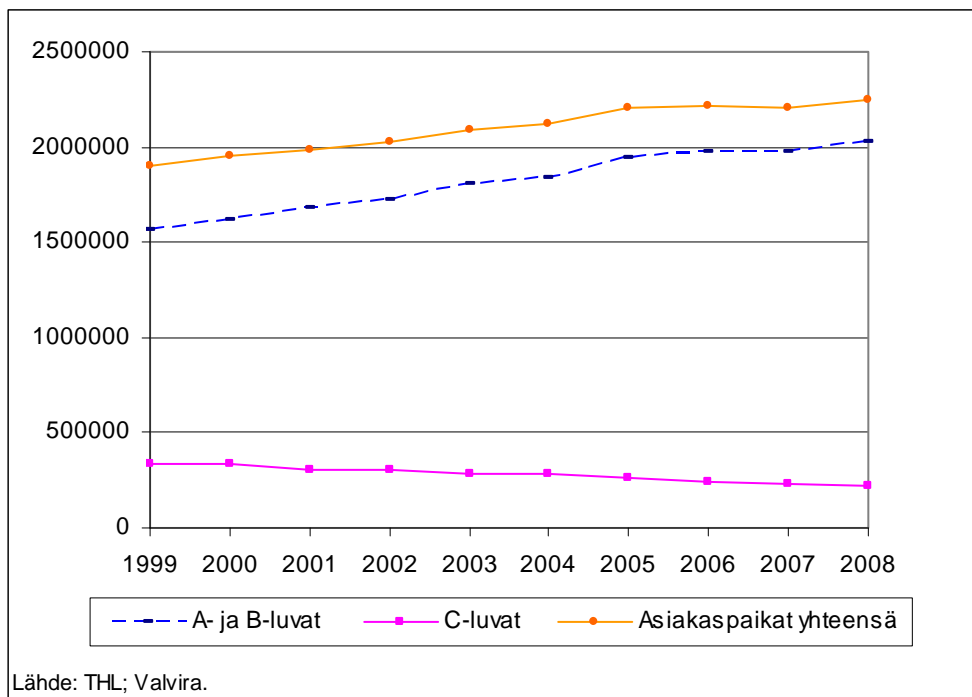
Kuvio 4. Anniskelulupien määrä 1999–2008.



Ravintoloiden A- ja B-anniskelulupien määrä kasvoi edellisvuodesta 122 luvalla, mutta samaan aikaan C-lupien määrä väheni 166 kappaletta (kuvio 4; liitetaulukko 3.). Kymmenessä vuodessa A- ja B-lupien määrä on kasvanut neljänneksen. Samalla kuitenkin C-lupien määrä on vähentynyt lähes puolella. Kaiken kaikkiaan anniskelulupien määrä on kymmenessä vuodessa vähentynyt noin yhdeksän prosenttia.

Vuonna 2008 A- ja B-ravintoloiden asiakaspaikkojen määrä kasvoi edellisvuodesta yli 51 000 paikalla. C-ravintoloiden asiakaspaikat vähenivät 11 700 paikalla. Kymmenessä vuodessa A- ja B-ravintoloiden asiakaspaikkojen määrä on kasvanut liki 30 prosenttia. Samalla C-ravintoloiden asiakaspaikat ovat vähentyneet yli 30 prosenttia. Kaiken kaikkiaan anniskeluravintoloiden asiakaspaikkojen määrä on kymmenen vuoden aikana kasvanut lähes viidenneksen. (Kuvio 5; liitetaulukko 3.)

Kuvio 5. Anniskeluravintoloiden asiakaspaikkojen määrä 1999–2008.



Käsitteet ja määritelmät

Alkoholijuoma: Nautittavaksi tarkoitettu juoma, jonka alkoholipitoisuus on yli 2,8 tilavuusprosenttia etyylialkoholia.

Väkevä juoma: Alkoholipitoisuus yli 22 tilavuusprosenttia etyylialkoholia. Näitä ovat viina ja muu väkevä juoma.

Väkevä viini: Viinistä tai hedelmäviinistä etyylialkoholia lisäämällä valmistettu juoma, jonka alkoholipitoisuus on enintään 22 tilavuusprosenttia etyylialkoholia.

Mieto viini: Viinirypäleistä, hedelmistä tai marjoista käymisteitse valmistettu juoma, jonka alkoholipitoisuus on enintään 15 tilavuusprosenttia etyylialkoholia ja joka ei sisällä lisättyä etyylialkoholia.

Vahva olut: Käymisteitse pääasiassa maltaista valmistettu juoma, jonka alkoholipitoisuus on yli 4,7 tilavuusprosenttia etyylialkoholia.

Keskiolut: Käymisteitse pääasiassa maltaista valmistettu juoma, jonka alkoholipitoisuus on enintään 4,7 tilavuusprosenttia etyylialkoholia.

Alkoholijuomien kulutus: Alkoholijuomien tilastoitu ja tilastoimaton kulutus kotimaassa. Kulutuksen käsite viittaa alkoholijuomien kulutukseen koko maan tasolla.

Tilastoitu kulutus: Alkoholijuomien vähittäiskulutus ja alkoholijuomien anniskelu kotimaassa.

Tilastoimaton kulutus: Matkailijoiden tuomat alkoholijuomat, matkailijoiden ulkomailla nauttima alkoholi, alkoholijuomien kotivalmistus ja laiton kotivalmistus, salakuljetus ja korvikealkoholi.

Vähittäiskulutus: Vähittäiskulutus Alkon myymälöistä ja tilauspalvelupisteistä sekä alkoholijuomien toimitukset elintarvikeliikkeille ja tilaviina- ja sahtimyymälöille.

Anniskelu: Alkoholijuomien toimitukset anniskeluravintoloille

A-ravintolat: anniskelulupa kaikille alkoholijuomille

B-ravintolat: anniskelulupa miedoille alkoholijuomille

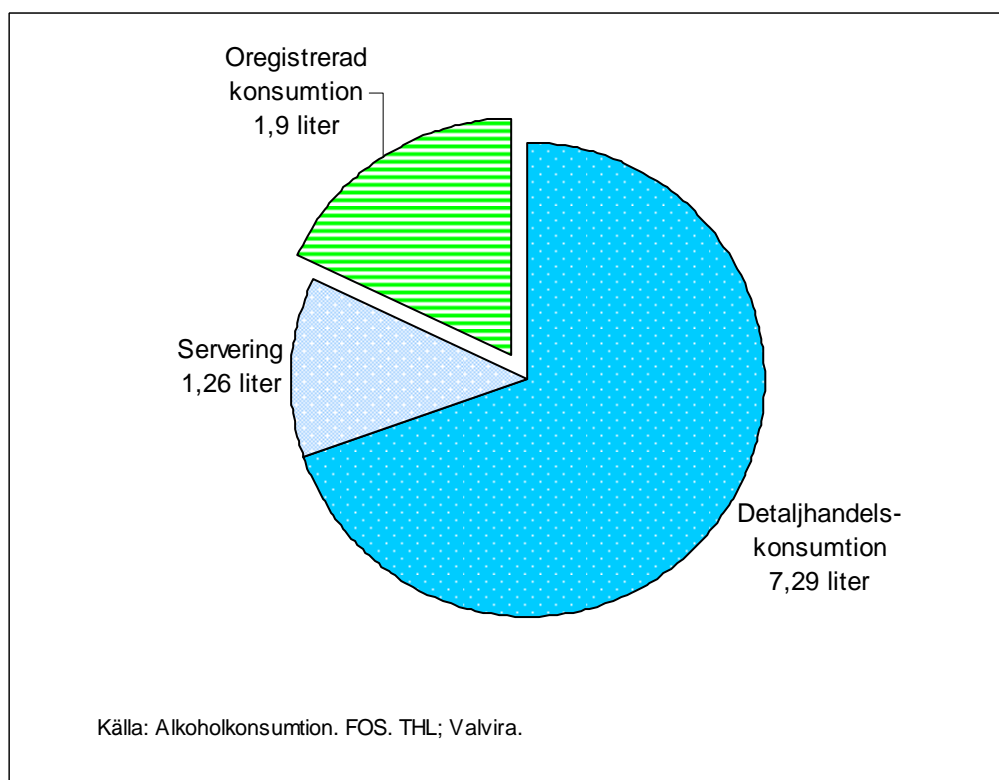
C-ravintolat: anniskelulupa etyylialkoholia enintään 4,7 tilavuusprosenttia sisältäville alkoholijuomille.

Alkoholijuomien myynti: Alkoholijuomien vähittäismyynti ja anniskelumyynti maakunnissa tai pienemmissä alueyksiköissä.

Alkoholkonsumtion 2008

Den totala alkoholkonsumtionen minskade lite 2008. Den registrerade alkoholkonsumtionen minskade med över 1 procent jämfört med föregående år, men den oregistrerade konsumtionen ökade med cirka 5 procent. Den oregistrerade alkoholkonsumtionens andel av den totala konsumtionen var ungefär 18 procent, vilket är cirka 1 procentenhet mer än året innan. (Diagram 1.)

Diagram 1. Registrerad alkoholkonsumtion (detaljhandelskonsumtion och servering) och oregistrerad alkoholkonsumtion i liter 100-procentig alkohol per invånare 2008.



Med alkoholkonsumtion avses konsumtionen på nationell nivå. Konsumtionen delas in i registrerad och oregistrerad konsumtion. Den registrerade konsumtionen kan delas in i servering och detaljhandelskonsumtion. När det talas om alkoholkonsumtion på landskapsnivå eller inom regioner mindre än landskapen, används begreppet försäljning av alkoholdrycker. Begreppet försäljning anger att det uttryckligen är fråga om alkohol som sålts inom regionen och inte om alkohol som regionens invånare konsumerat.

Registrerad och oregistrerad alkoholkonsumtion

År 2008 var den registrerade alkoholkonsumtionen 45,5 miljoner liter 100-procentig alkohol. Den registrerade konsumtionen minskade med 1,2 procent från året innan. I hela landet dracks det 8,5 liter 100-procentig alkohol per invånare, medan den registrerade konsumtionen var 8,7 liter 2007. Den registrerade konsumtionen inbegriper både detaljhandelskonsumtion och servering. (Diagram 1.)

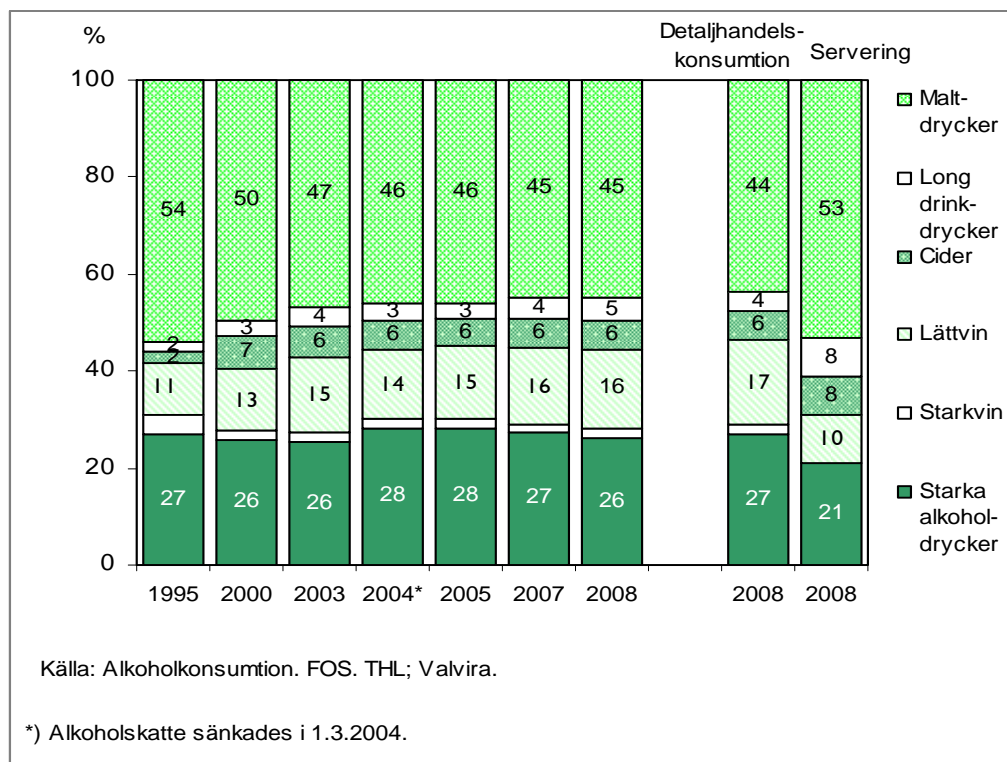
Den oregistrerade alkoholkonsumtionen beräknas ha varit 1,9 liter 100-procentig alkohol per invånare 2008. Den ökade från föregående år med uppskattningsvis 0,1 liter per invånare. Den oregistrerade alkoholkonsumtionen omfattar den alkoholkonsumtion som inte ingår i den officiella konsumtionsstatistiken, dvs. resandeförsel, laglig och olaglig hemtillverkning, alkohol som finländare konsumerar utomlands, smuglad alkohol samt T-sprit och andra surrogat.

Den totala alkoholkonsumtionen var 10,4 liter 100-procentig alkohol per invånare. Den totala konsumtionen minskade med cirka 0,1 liter, dvs. cirka 1 procent, från föregående år. Den totala konsumtionen minskade på grund av att den registrerade alkoholkonsumtionen minskade. Den registrerade alkoholkonsumtionens andel av den totala konsumtionen var 82 procent, vilket är 1 procentenhet mindre än året innan (diagram 1).

Alkoholkonsumtionens struktur

Alkoholkonsumtionens struktur var rätt oförändrad jämfört med tidigare år. Maltdryckernas andel av den registrerade konsumtionen var fortfarande störst (45 procent). De starka alkoholdryckernas andel var drygt en fjärdedel. Lättvinets andel av konsumtionen var fortfarande 16 procent och ciderns var 6 procent. (Diagram 2.)

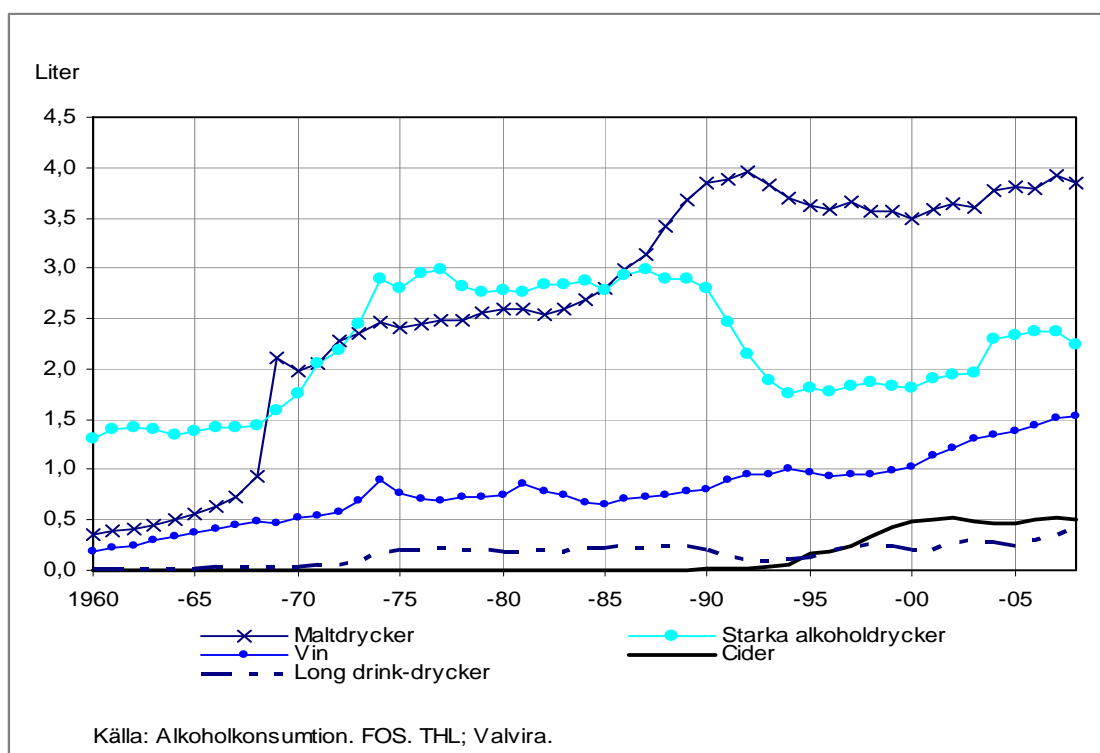
Diagram 2. Den registrerade alkoholkonsumtionens struktur omräknad till 100-procentig alkohol per varugrupp.



Jämfört med föregående år minskade konsumtionen av starka alkoholdrycker med drygt 5 procent. Likaså minskade ciderkonsumtionen med 4 procent. Konsumtionen av maldrycker minskade med mindre än 1 procent. Däremot ökade konsumtionen av long drink-drycker med över 13 procent och konsumtionen av lättvin med nästan 3 procent.

Från 2003 hade den registrerade konsumtionen av starka alkoholdrycker omräknad till 100-procentig alkohol ökat med 17 procent, men jämfört med 2004–2007 höll konsumtionen på att minska lite. Konsumtionen av lättvin hade ökat med 21 procent, av long drink-drycker med 41 procent och av cider med 5 procent. Den sammanräknade konsumtionen av maldrycker hade ökat med 9 procent, medan konsumtionen av treans öl hade ökat med 12 procent, men konsumtionen av starköl hade minskat med 23 procent från 2003. (Diagrammen 2 och 3.) Trots att konsumtionstrenden för vissa varugrupper del var sjunkande 2008, var alkoholkonsumtionen fortfarande nästan 14 procent större än 2003.

Diagram 3. Registrerad alkoholkonsumtion per varugrupp i liter 100-procentig alkohol per invånare 1960–2008.



När konsumtionen av maldrycker per invånare granskas på lång sikt, kan man konstatera att den ökat stadigt efter en nedgång på 1990-talet. Konsumtionen av starka alkoholdrycker hade minskat lite jämfört med toppåren på 1970- och 1980-talen, när konsumtionen av starka alkoholdrycker omräknad till 100-procentig alkohol var cirka 3 liter per invånare. Vinets popularitet har stadigt ökat på 2000-talet. På 1980-talet konsumerades under 1 liter vin per invånare, men på 2000-talet har mängden ökat till cirka 1,5 liter. Likaså har ciderns och long drink-dryckernas popularitet ökat efter 1990-talet. (Diagram 3.)

När det gäller detaljhandelskonsumtion och servering skiljer sig de olika varugruppernas konsumtionsstrukturer från varandra. Storleksordningen på varugrupperna är ganska snarlik, när man granskar detaljhandelskonsumtionen och serveringen, men varugruppernas andelar varierar. I detaljhandelskonsumtionen var andelen lättvin och andelen starka alkoholdrycker av försäljningen större än inom servering. Däremot var andelarna för maldrycker, cider och long drink av serveringen större än inom detaljhandelskonsumtionen. Konsumtionen av starkvin var störst inom detaljhandelskonsumtionen. (Diagram 2.)

Alkoholförsäljningen efter landskap

När man utgår från landskapen, såldes mest 100-procentig alkohol per invånare, nämligen 12,0 liter, i Lappland. På Åland såldes minst 100-procentig alkohol per invånare, nämligen 5,8 liter. (Tabellbilaga 1.) Den stora alkoholförsäljningen i Lappland i förhållande till invånarantalet beror på gränshandeln med alkoholdrycker, dvs. på svenskars och norrmäns alkoholköp i Finland samt på det stora antalet resenärer i Lappland. På Åland var försäljningen per invånare under landets genomsnitt på grund av den skattefria alkohol som köps under båtresor.

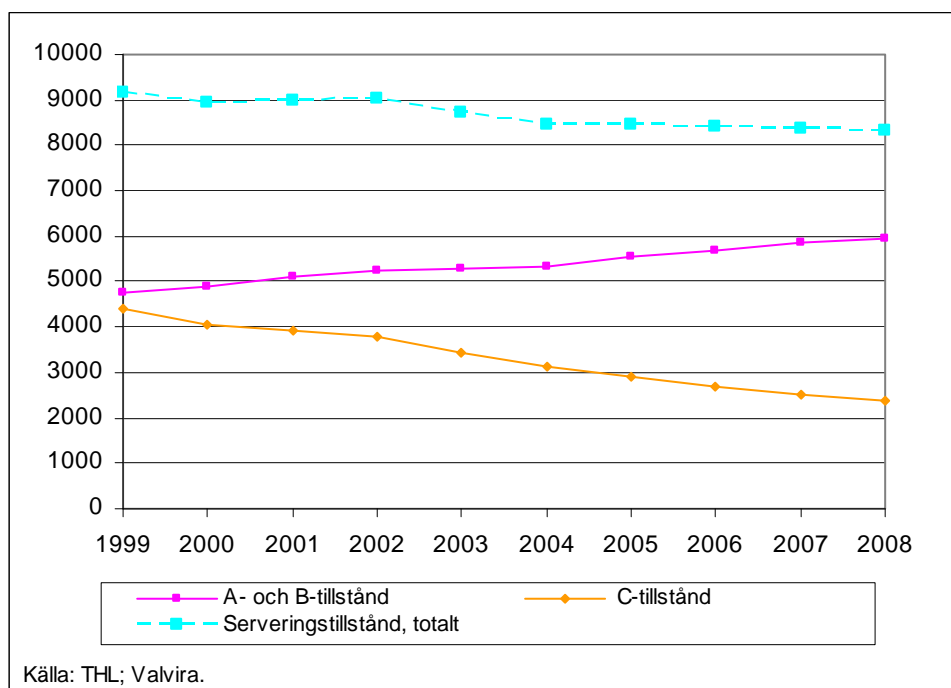
Jämfört med föregående år minskade alkoholförsäljningen i alla landskap utom i Kajanaaland. I Kajanaaland ökade alkoholförsäljningen med cirka 2 procent. I Nyland minskade alkoholförsäljningen mest, nämligen nästan 3 procent. I Östra Nyland och Södra Karelen samt på Åland minskade alkoholförsäljningen med drygt 2 procent, och i de övriga landskapen med 1 procent. (Tabellbilaga 1.)

Uppgifterna i statistikrapporten om alkoholkonsumtionen 2008 rapporteras indelade efter statistikårets (2008) kommunindelning. Vissa av uppgifterna i statistiken över alkoholkonsumtionen kan också tas fram genom statistik- och indikatorbanken SOTKANet på adressen www.sotkanet.fi. I SOTKANet kan uppgifterna granskas som tidsserie från och med 1990. Därför redovisas uppgifterna i SOTKANet enligt den nuvarande och inte statistikårets (2008) kommunindelning. Indikatorerna hittas med hjälp av till exempel referensordet alkoholkonsumtion.

Distributionsnätet för alkoholdrycker

År 2008 ökade antalet Alkobutiker från året innan med sex butiker till 344. Alko hade 124 utlämningsställen, eller med andra ord sex färre än 2007. Även antalet livsmedelsbutiker minskade med 136, dvs. deras antal var 6 093. Antalet gårdsvins- och sahtibutiker minskade med tre till 44. (Tabellbilaga 2.) På tio år har antalet Alkobutiker ökat med 76 och utlämningsställena med fem. Däremot fanns det 1 537 färre livsmedelsbutiker som säljer mellanöl, long drink-drycker och cider än för tio år sedan.

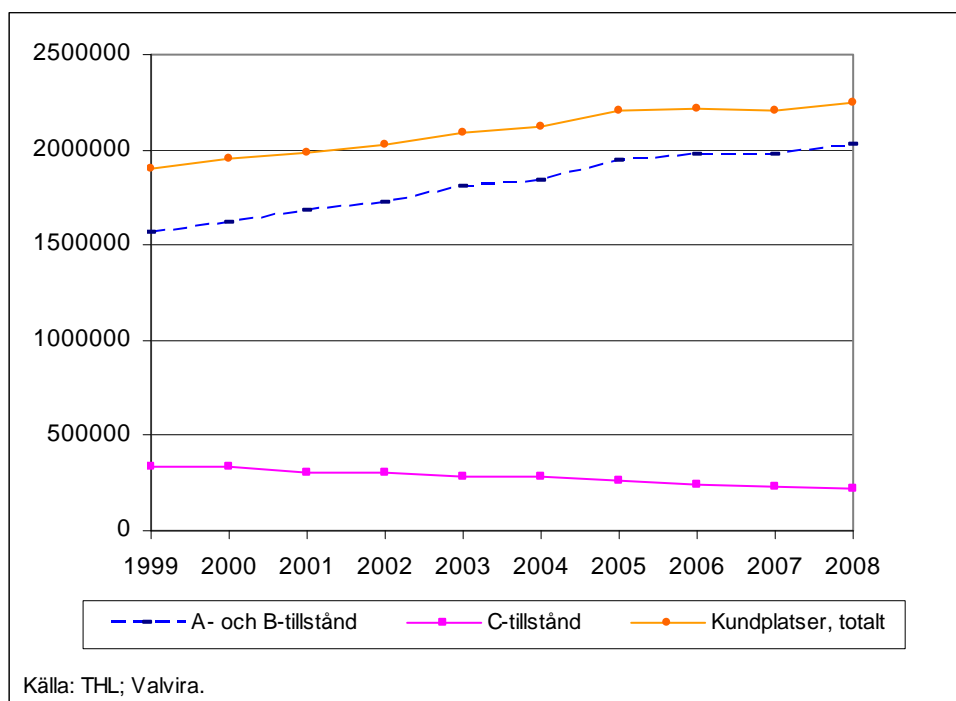
Diagram 4. Antalet serveringstillstånd 1999–2008.



Från året innan ökade antalet restauranger med A- och B-rättigheter med 122, men samtidigt minskade antalet restauranger med C-rättigheter med 166 (diagram 4, tabellbilaga 3). På tio år hade antalet restauranger med A- och B-rättigheter ökat med en fjärdedel. Samtidigt hade emellertid antalet restauranger med C-rättigheter minskat med nästan hälften. Totalt sett hade antalet serveringstillstånd minskat med cirka 9 procent på tio år.

År 2008 ökade antalet platser med över 51 000 platser i restaurangerna med A- och B-rättigheter jämfört med året innan. Antalet platser i restauranger med C-rättigheter minskade med 11 700 platser. På tio år har antalet platser i restauranger med A- och B-rättigheter ökat med nästan 30 procent. Samtidigt har platserna i restauranger med C-rättigheter minskat med över 30 procent. På tio år har antalet platser i restauranger med serveringstillstånd ökat med nästan en femtedel. (Diagram 5, tabellbilaga 3.)

Diagram 5. Antalet platser i restauranger med serveringstillstånd 1999–2008.



Begrepp och definitioner

Alkoholdryck: Dryck för njutningsändamål, vilken innehåller över 2,8 volymprocent etylalkohol.

Stark alkoholdryck: Alkoholhalten är över 22 volymprocent etylalkohol. Till denna kategori hör brännvin och övriga starka drycker.

Starkvin: Av vin eller fruktvin tillverkad alkoholdryck, vars alkoholhalt är högst 22 volymprocent etylalkohol.

Lättvin: Av vindruvor, frukt eller bär genom jäsning tillverkad dryck, vars alkoholhalt är högst 15 volymprocent etylalkohol och som inte innehåller tillsatt etylalkohol.

Starköl: I huvudsak av malt genom jäsning tillverkad dryck, vars alkoholhalt är över 4,7 volymprocent etylalkohol.

Mellanöl: I huvudsak av malt genom jäsning tillverkad dryck, vars alkoholhalt är högst 4,7 volymprocent etylalkohol.

Alkoholkonsumtion: Registrerad och oregistrerad alkoholkonsumtion i hemlandet. Begreppet konsumtion avser alkoholkonsumtionen på nationell nivå.

Registrerad konsumtion: Detaljhandelskonsumtion och servering av alkoholdrycker i hemlandet.

Oregistrerad konsumtion: Alkoholdrycker som resenärer importerar, alkohol som resenärer dricker i utlandet, hemtillverkning av alkoholdrycker och olaglig alkoholtillverkning, smuggling samt T-sprit och andra surrogat.

Detaljhandelskonsumtion: Detaljhandelskonsumtionen i Alkos butiker och utlämningsställen samt leveranser av alkoholdrycker till livsmedels-, gårdsvins- och sahtibutiker.

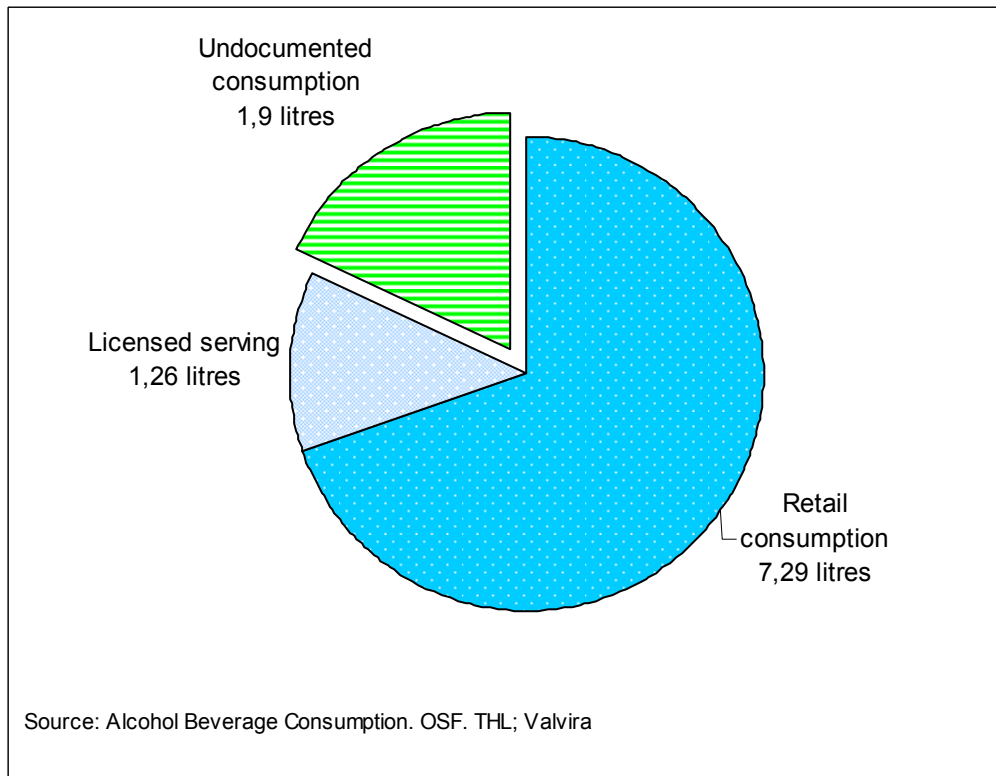
Servering: Leveranser av alkoholdrycker till restauranger med serveringstillstånd.
restauranger med A-rättigheter: tillstånd till servering av alla alkoholdrycker
restauranger med B-rättigheter: tillstånd till servering av svaga alkoholdrycker
restauranger med C-rättigheter: tillstånd till servering av alkoholdrycker som innehåller högst 4,7 volymprocent etylalkohol.

Försäljning av alkoholdrycker: Detaljhandel med alkoholdrycker och försäljning av alkoholdrycker för servering i landskapen eller mindre regionenheter.

Alcoholic Beverage Consumption 2008

In 2008, the total consumption of alcoholic beverages decreased slightly on the previous year. Documented consumption decreased by more than 1 per cent, but undocumented consumption increased by some 5 per cent. Undocumented consumption accounted for some 18 per cent of total consumption, which is about one percentage point more than in the previous year. (Figure 1)

Figure 1. Documented (retail consumption and licensed serving) and undocumented consumption of alcoholic beverages as pure alcohol per capita in 2008.



Here, consumption of alcoholic beverages refers to consumption at the level of the whole country. Consumption includes both documented and undocumented consumption of alcoholic beverages. What is more, documented consumption can be further divided into licensed serving and retail consumption. When consumption is addressed at a regional or municipal level, it is referred to as sale of alcoholic beverages. This helps underline that it is a question of alcohol sales in a specific area, not alcohol consumed by the people living in that area.

Documented and undocumented consumption of alcoholic beverages

In 2008, documented consumption of alcoholic beverages amounted to 45.5 million litres of pure alcohol. The decrease on the previous year was 1.2 per cent. In per-capita terms, 8.5 litres of pure alcohol were consumed, compared with 8.7 litres in 2007. Documented consumption includes retail consumption and licensed serving of alcohol. (Figure 1)

In 2008, undocumented consumption of alcoholic beverages was estimated to amount to 1.9 litres of pure alcohol per capita. The increase on the previous year was about 0.1 litres. Undocumented consumption includes consumption that is not included in the official consumption statistics, that is,

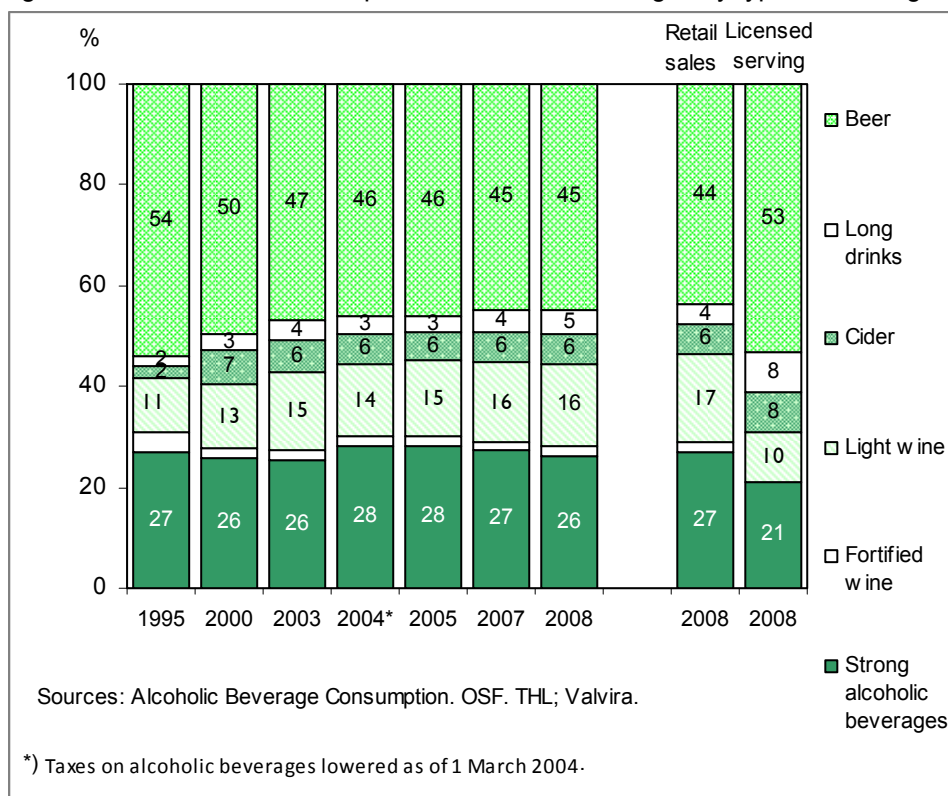
alcohol imports by passengers, legal and illegal home preparation, alcohol consumed by Finns outside Finland, smuggling and surrogates.

Accordingly, the total consumption of alcoholic beverages amounted to 10.4 litres of pure alcohol per capita. This was 0.1 litres or about 1 per cent down on the previous year. The decrease in total consumption is due to a decrease in documented consumption. Documented consumption accounted for 82 per cent of total consumption, which is about one percentage point down on the previous year (Figure 1).

Structure of the consumption of alcoholic beverages

The structure of alcoholic beverage consumption remained very much the same as in previous years. Beers continued to account for the largest share of documented consumption (45%). Strong alcoholic beverages accounted for slightly more than 25 per cent, light wines for 16 per cent and ciders for 6 per cent. (Figure 2)

Figure 2. Documented consumption of alcoholic beverages by type of beverage, 100% alcohol.

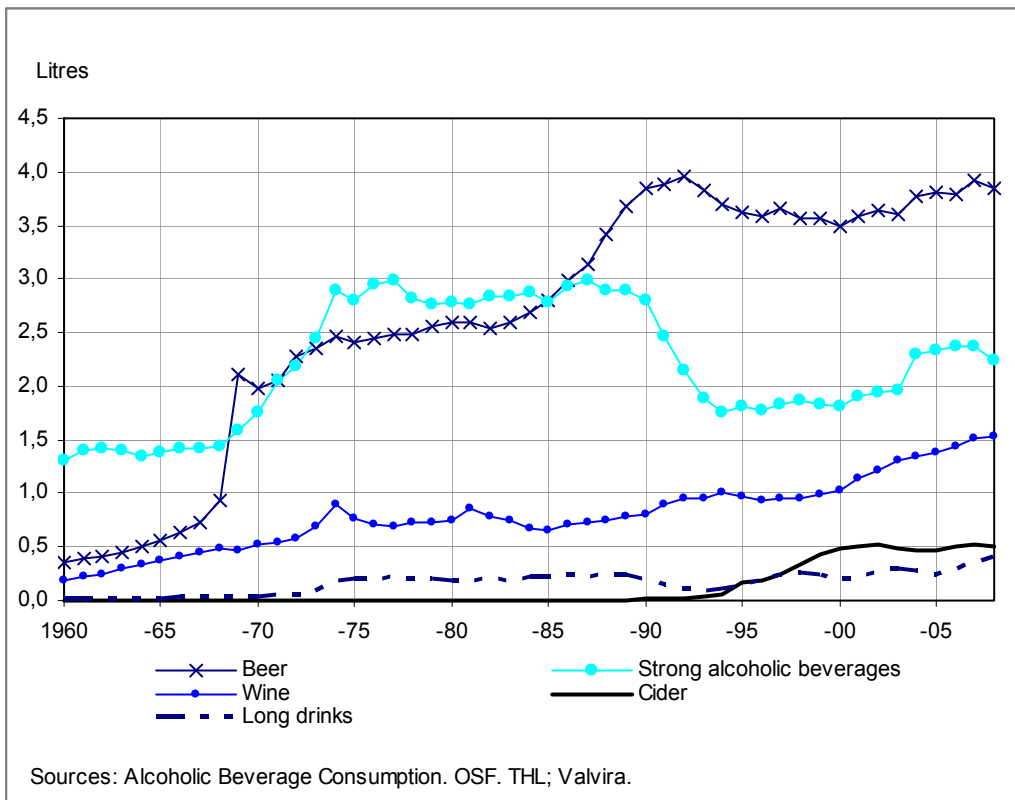


For strong alcoholic beverages, consumption decreased slightly more than 5 per cent on the previous year. The consumption of cider decreased by 4 per cent and beer consumption by less than 1 per cent. For long drinks, however, consumption increased by more than 13 per cent and for light wines nearly 3 per cent.

Calculated as pure alcohol, the consumption of strong alcoholic beverages has increased 17 per cent on 2003. However, compared with the period 2004–2007, the consumption shows a slight downward trend. Consumption of light wines has increased by 21 per cent, consumption of long drinks by 41 per cent and consumption of ciders by 5 per cent. The combined consumption of beers has increased by 9 per cent. Consumption of medium beer has increased by 12 per cent while that of strong beer has decreased 23 per cent on 2003 (Figures 2 and 3). Although a

decreasing trend was observed for a number of beverage types in 2008, the total consumption of alcoholic beverages has nevertheless increased 14 per cent on 2003.

Figure 3. Documented per-capita consumption of alcoholic beverages by type of beverage, 100% alcohol, 1960–2008



A long-term analysis shows that the per-capita consumption of beers has been increasing steadily after some decline in the 1990s. Consumption of strong alcoholic beverages has decreased somewhat compared with the peak years in the 1970s and '80s, when the consumption was about 3 litres of pure alcohol per capita. In the 2000s, wines have steadily increased in popularity. In the 1980s, wine consumption was less than 1 litre per capita, compared with about 1.5 litres in the 2000s. The popularity of ciders and long drinks has also been on the rise after the 1990s. (Figure 3)

The structure of consumption differs between retail consumption and licensed serving of alcoholic beverages. While the order of magnitude of different beverage types is roughly the same in retail consumption and licensed serving, the shares accounted for by different beverage types are different. The shares accounted for by light wines and strong beverages are larger in retail consumption than in licensed serving. By contrast, the shares accounted for by beers, ciders and long drinks are larger in licensed serving than in retail consumption. The consumption of fortified wines falls mostly under retail consumption. (Figure 2)

Alcohol sales by region

An analysis by region shows that Lapland had the highest per-capita sales figures of pure alcohol in 2008, at 12.0 litres, and Ahvenanmaa the lowest, at 5.8 litres (Appendix table 1). The high sales figures in Lapland (in per-capita terms) may be due to cross-border trade (Swedes and Norwegians buy alcohol in Finnish municipalities across the border) and also to the high level of tourism in Lapland. In turn, the under-national-average sales figures for Ahvenanmaa are associated with tax-free sales on boats.

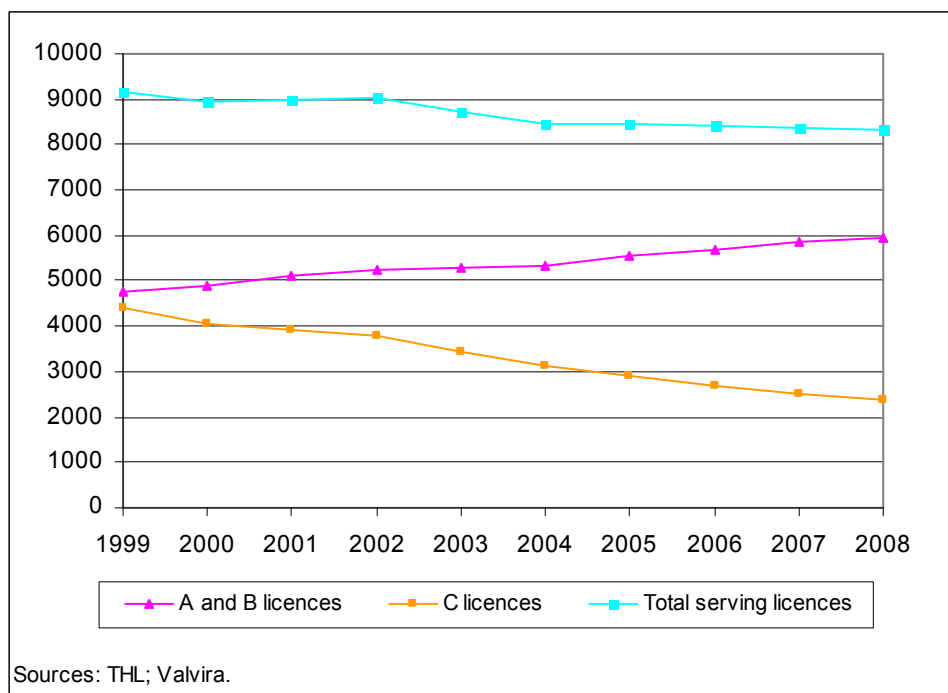
Compared with 2007, alcohol sales decreased in all regions in Finland except for the region of Kainuu, where sales increased by some 2 per cent. The biggest drop in sales, nearly 3 per cent, was documented in Uusimaa. In Itä-Uusimaa, South Karelia and Ahvenanmaa alcohol sales decreased by just over 2 per cent, while all other regions' sales dropped about 1 per cent. (Appendix table 1)

The data in the statistical report on Alcoholic Beverage Consumption are reported based on the municipal division of the statistical year (2008). Some information provided in the statistical report can also be found in the SOTKANet Statistics and Indicator Bank at www.sotkanet.fi. SOTKANet data can be examined in the form of a time series starting from 1990. The data in SOTKANet have therefore been reported based on the current municipal division (not the division of the statistical year 2008). The indicators can be accessed by searching with the keyword 'alcohol consumption', for instance.

Distribution network for alcoholic beverages

In 2008, the number of state-owned Alko stores increased by six on the previous year, totalling 344. There were 124 (i.e. six fewer) Alko delivery points in 2008 than in 2007. The number of retail outlets (such as grocery shops) decreased by 136, totalling 6093, and the number of stores for selling fruit wine and sahti fell by three, totalling 44 (Appendix table 2). Over the past ten years, the number of Alko stores has increased by 76 and Alko's delivery points by five. By contrast, the grocery shops selling medium beer, long drinks and cider are 1537 fewer than ten years ago.

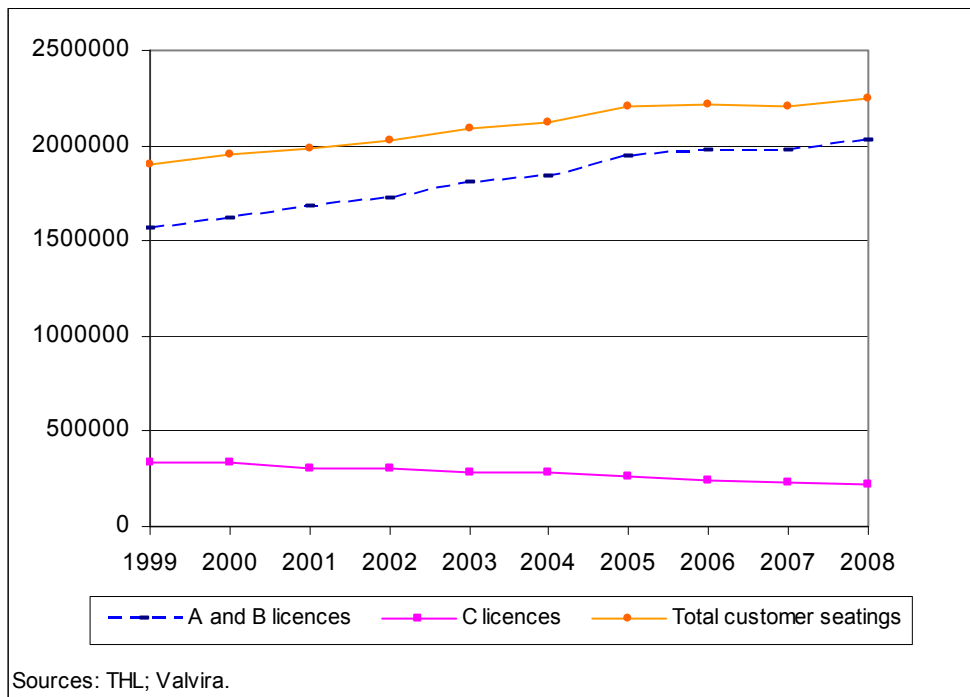
Figure 4. Number of serving licences 1999–2008.



The number of restaurants with licence A or B increased by 122 on the previous year at the same time as the number of restaurants with licence C decreased by 166 (Figure 4; Appendix table 3). The number of restaurants with licence A or B has increased by 25 per cent over a decade. At the same time, however, the number of C licences has almost halved. All in all, the number of serving licences has decreased about 9 per cent over a decade.

In 2008, the number of customer seatings in restaurants with licence A or B increased by just over 51 000 compared with the previous year. Customer seatings in restaurants with licence C decreased by 11 700 while customer seatings in restaurants with licence A or B have increased by nearly 30 per cent over a decade. At the same time, customer seatings in restaurants with licence C have decreased by more than 30 per cent. All in all, the number of customer seatings in licensed restaurants has increased by nearly 20 per cent over a decade (Figure 5; Appendix table 3).

Figure 5. Number of customer seatings in licensed restaurants 1999–2008.



Concepts and definitions

Alcoholic beverage: A beverage intended for consumption and containing more than 2.8 per cent by volume of ethyl alcohol.

Strong alcoholic beverage: Contains more than 22 per cent by volume of ethyl alcohol (vodka, gin etc. and other strong beverages).

Fortified wine: A beverage produced from wine or fruit wine by adding ethyl alcohol and containing no more than 22 per cent by volume of ethyl alcohol.

Light wine: A beverage produced from grapes, fruits or berries by fermentation, containing no more than 15 per cent by volume of ethyl alcohol and no added ethyl alcohol.

Strong beer: A beverage produced primarily from malt by fermentation, containing more than 4.7 per cent by volume of ethyl alcohol.

Medium beer: A beverage produced primarily from malt by fermentation, containing no more than 4.7 per cent by volume of ethyl alcohol.

Consumption of alcoholic beverages: Documented and undocumented consumption of alcoholic beverages in Finland. Here, consumption refers to consumption at the level of the whole country.

Documented consumption: Retail consumption of alcoholic beverages and the licensed serving of alcoholic beverages in Finland.

Undocumented consumption: Alcohol imports by passengers, alcohol consumed by Finns outside Finland, legal and illegal home preparation, smuggling and surrogates.

Retail consumption: Retail consumption from Alko stores and delivery points and deliveries of alcoholic beverages to grocery shops and to stores for selling fruit wine and sahti.

Licensed serving: Deliveries of alcoholic beverages to licensed restaurants

Restaurants with licence A: Licensed to serve all types of alcoholic beverages

Restaurants with licence B: Licensed to serve mild alcoholic beverages

Restaurants with licence C: Licensed to serve alcoholic beverages with an alcohol content of no more than 4.7 per cent by volume of ethyl alcohol.

Sales of alcoholic beverages: Retail sales of alcoholic beverages and the licensed serving of alcoholic beverages in regions and smaller areas.

Liitetaulukko 1. - Tabellbilaga 1. - Appendix table 1.

Alkoholijuomien myynti kunnittain 2008, tuhatta litraa
Försäljningen av alkoholdrycker kommunvis 2008, tusen liter
Sales of alcoholic beverages by municipality, thousand litres, 2008

Maakunta ja kunta <i>Landskap och kommun Region and municipality</i>	Väkeviä juomia <i>Starka drycker Strong beverages</i>	Viinejä <i>Vin Wines</i>	Siideriä <i>Cider Ciders</i>	Long drink- juomia <i>Long drink Long drinks</i>	Mallas- juomia <i>Malt- drycker Beers</i>	Yhteensä 100 %:n alkoholina <i>Totalt 100 % alkohol Total in pure alcohol</i>	Asukasta kohden 100 %:n alkoholina, litraa <i>100 % alkohol per invånare, liter Pure alcohol per capita, litres</i>
Koko maa - Hela landet - Whole country	34 156	64 188	57 345	42 548	446 596	45 501	8,5
Uusimaa - Nyland	7 272	23 485	16 629	10 373	116 114	12 209	8,7
Espoo - <i>Esbo</i>	794	3 770	2 061	1 200	14 838	1 601	6,6
Hanko - <i>Hangö</i>	69	175	123	112	1 078	107	11,1
Helsinki - <i>Helsingfors</i>	3 405	11 700	8 092	4 679	52 258	5 730	10,0
Hyvinkää - <i>Hyvinge</i>	243	471	499	354	3 663	353	7,8
Järvenpää - <i>Träskända</i>	236	580	553	365	3 811	375	9,8
Karjaa - <i>Karis</i>	81	217	110	95	996	112	12,2
Karkkila - <i>Högfors</i>	105	161	123	104	962	113	12,4
Kauniainen - <i>Grankulla</i>	56	283	39	35	316	75	8,8
Kerava - <i>Kervo</i>	153	363	433	277	3 083	275	8,2
Lohja - <i>Lojo</i>	239	518	443	294	3 319	337	8,9
Tammisaari - <i>Ekenäs</i>	94	307	132	125	1 353	146	9,9
Vantaa - <i>Vanda</i>	1 071	3 027	2 319	1 553	17 246	1 743	8,9
Inkoo - <i>Ingå</i>	19	66	32	34	296	32	5,8
Karjalohja - <i>Karislojo</i>	1	2	17	12	164	9	6,4
Kirkkonummi - <i>Kyrkslätt</i>	122	453	320	222	2 641	248	6,9
Mäntsälä	111	191	166	130	1 331	138	7,1
Nummi-Pusula	1	1	57	35	506	28	4,6
Nurmijärvi	182	457	381	262	2 609	273	7,0
Pohja - <i>Pojo</i>	1	6	21	15	246	14	2,9
Pornainen - <i>Borgnäs</i>	1	-	23	17	185	11	2,2
Sammatti	-	-	12	12	137	7	5,5
Siuntio - <i>Sjundeå</i>	1	6	30	16	255	15	2,5
Tuusula - <i>Tusby</i>	139	367	305	216	2 396	231	6,3
Vihti - <i>Vichtis</i>	148	362	338	208	2 422	235	8,5
Itä-Uusimaa - Östra Nyland	431	1 128	836	643	7 359	704	7,4
Loviisa - <i>Lovisa</i>	83	181	95	87	927	103	14,0
Porvoo - <i>Borgå</i>	273	763	489	366	3 984	417	8,7
Askola	1	-	26	23	312	17	3,5
Lapinjärvi - <i>Lapträsk</i>	-	1	22	17	236	13	4,4
Liljendal	-	-	4	3	47	2	1,7
Myrskylä - <i>Mörskom</i>	1	-	16	11	165	9	4,5
Pernaja - <i>Pernå</i>	-	1	34	17	355	19	4,7
Pukkila	1	-	12	14	157	9	4,3
Ruotsinpyhäää - <i>Strömfors</i>	1	-	6	4	59	3	1,2
Sipoo - <i>Sibbo</i>	72	182	131	100	1 118	111	5,6
Varsinais-Suomi - Egentliga Finland	2 880	5 869	4 794	3 831	38 810	3 950	8,6
Kaarina - <i>S:t Karins</i>	111	268	248	171	1 988	184	8,1
Laitila	82	86	69	77	663	77	9,1
Loimaa	139	149	107	115	1 140	131	10,1
Naantali - <i>Nådendal</i>	111	278	191	160	1 499	161	11,2
Paimio - <i>Pemar</i>	58	100	91	79	761	76	7,5
Parainen - <i>Pargas</i>	75	200	108	98	928	104	8,5
Raisio - <i>Reso</i>	227	515	295	251	2 586	290	12,0
Salo	161	246	324	215	2 496	227	8,7
Somero	85	94	84	77	703	82	8,7
Turku - <i>Åbo</i>	1 161	2 801	2 228	1 599	16 180	1 689	9,6
Uusikaupunki - <i>Nystad</i>	124	181	175	150	1 481	150	9,4

Liitetaulukko 1. - Tabellbilaga 1. - Appendix table 1.

Alkoholijuomien myynti kunnittain 2008, tuhatta litraa
Försäljningen av alkoholdrycker kommunvis 2008, tusen liter
Sales of alcoholic beverages by municipality, thousand litres, 2008

Maakunta ja kunta <i>Landskap och kommun Region and municipality</i>	Väkeviä juomia <i>Starka drycker Strong beverages</i>	Viinejä <i>Vin Wines</i>	Siideriä <i>Cider Ciders</i>	Long drink- juomia <i>Long drink Long drinks</i>	Mallas- juomia <i>Malt- drycker Beers</i>	Yhteensä 100 %:n alkoholina <i>Totalt 100 % alkohol Total in pure alcohol</i>	Asukasta kohden 100 %:n alkoholina, litraa <i>100 % alkohol per invånare, liter Pure alcohol per capita, litres</i>
Alastaro	1	-	18	12	161	9	3,2
Askainen - <i>Villnäs</i>	-	-	4	4	63	3	3,2
Aura	68	61	45	49	359	53	13,7
Dragsfjärd	23	64	38	36	345	36	10,9
Halikko	130	263	102	106	956	133	13,6
Houtskari - <i>Houtskär</i>	1	1	8	6	83	5	7,6
Iniö	-	-	2	1	19	1	4,3
Kemiö - <i>Kimito</i>	38	89	32	39	318	43	13,3
Kiikala	-	-	7	8	84	5	2,6
Kisko	-	-	11	7	114	6	3,4
Korppoo - <i>Korpo</i>	2	5	13	11	105	7	8,5
Koski Tl	1	-	15	10	163	9	3,6
Kustavi - <i>Gustavs</i>	24	52	17	26	167	25	27,3
Kuusjoki	-	-	11	4	75	4	2,4
Lemu	-	-	9	7	90	5	2,7
Lieto - <i>Lundo</i>	60	95	89	74	723	74	4,7
Marttila	-	-	10	8	94	5	2,6
Masku	-	1	36	22	308	17	2,6
Mellilä	-	-	4	3	61	3	2,7
Merimasku	-	-	5	4	46	3	1,6
Muurla	-	-	4	2	37	2	1,3
Mynämäki	76	93	52	78	535	69	8,6
Nauvo - <i>Nagu</i>	22	72	28	27	201	29	20,2
Nousiainen - <i>Nousis</i>	1	-	17	14	161	9	1,9
Oripää	-	-	9	6	118	6	4,4
Perniö - <i>Bjärnä</i>	50	87	46	54	533	58	9,9
Pertteli	-	-	11	10	155	8	2,0
Piikkiö - <i>Pikis</i>	38	58	37	42	334	40	5,3
Pyhäranta	-	1	7	7	68	4	1,8
Pöytyä	2	-	35	25	337	19	3,0
Rusko	-	-	22	14	213	11	3,0
Rymättylä - <i>Rimito</i>	2	5	18	16	153	10	4,5
Sauvo - <i>Sagu</i>	1	-	21	18	255	14	4,5
Suomusjärvi	-	-	19	14	184	10	7,6
Särkisalo - <i>Finby</i>	1	-	7	4	40	3	3,6
Taivassalo - <i>Tövsala</i>	1	1	17	19	186	11	6,2
Tarvasjoki	-	-	6	8	71	4	2,0
Vahto	-	-	4	3	38	2	1,1
Vehmaa	1	1	19	24	232	13	5,3
Velkua	1	-	4	4	24	2	6,7
Västanfjärd	-	-	3	3	40	2	2,8
Yläne	1	-	14	11	136	8	3,6
Satakunta - <i>Satakunta</i>	1 748	2 171	2 200	2 093	19 192	1 982	8,7
Harjavalta	80	77	91	83	702	78	10,4
Huittinen	112	103	124	118	865	104	11,5
Kankaanpää	150	115	113	122	1 045	128	10,4
Kokemäki - <i>Kumo</i>	67	65	74	63	563	64	7,9
Pori - <i>Björneborg</i>	625	934	913	823	7 537	770	10,1
Rauma - <i>Raumo</i>	333	486	451	390	4 016	404	11,1
Ulvila - <i>Ulvby</i>	80	101	53	70	531	72	5,2
Eura	97	99	80	108	792	92	9,9
Eurajoki - <i>Euraåminne</i>	1	2	34	28	341	19	3,2
Honkajoki	1	-	7	6	110	6	3,2
Jämijärvi	1	-	10	12	123	7	3,4
Karvia	3	-	16	18	173	11	3,9
Kiikoinen	-	-	12	13	108	6	4,7

Liitetaulukko 1. - Tabellbilaga 1. - Appendix table 1.

Alkoholijuomien myynti kunnittain 2008, tuhatta litraa
Försäljningen av alkoholdrycker kommunvis 2008, tusen liter
Sales of alcoholic beverages by municipality, thousand litres, 2008

Maakunta ja kunta <i>Landskap och kommun Region and municipality</i>	Väkeviä juomia <i>Starka drycker Strong beverages</i>	Viinejä <i>Vin Wines</i>	Siideriä <i>Cider Ciders</i>	Long drink- juomia <i>Long drink Long drinks</i>	Mallas- juomia <i>Malt- drycker Beers</i>	Yhteensä 100 %:n alkoholina <i>Totalt 100 % alkohol Total in pure alcohol</i>	Asukasta kohden 100 %:n alkoholina, litraa <i>100 % alkohol per invånare, liter Pure alcohol per capita, litres</i>
Kiukainen	1	-	12	10	133	7	2,2
Köyliö - <i>Kjulo</i>	-	-	7	5	75	4	1,4
Lappi	1	-	14	12	158	9	2,7
Lavia	1	-	17	16	170	10	4,6
Luvia	1	-	25	12	153	9	2,8
Merikarvia - <i>Sastmola</i>	46	42	21	40	264	37	10,8
Nakkila	32	33	28	32	258	30	5,3
Noormarkku - <i>Norrmark</i>	56	51	33	41	341	46	7,5
Pomarkku - <i>Påmark</i>	-	-	12	7	138	7	2,9
Siikainen	-	-	8	6	133	7	4,1
Säkylä	59	61	41	53	414	52	11,0
Vampula	1	-	3	4	49	3	1,6
Kanta-Häme - <i>Egentliga Tavastland</i>	1 138	1 936	2 110	1 458	15 587	1 530	8,8
Forssa	240	290	249	213	2 079	239	13,4
Hämeenlinna - <i>Tavastehus</i>	397	854	703	508	5 077	540	11,0
Riihimäki	249	460	415	307	3 137	324	11,4
Hattula	3	14	48	28	386	24	2,5
Hauho	33	50	26	28	258	33	8,3
Hausjärvi	32	31	39	37	433	38	4,4
Humppila	-	1	18	12	219	12	4,5
Janakkala	75	97	352	119	1 469	127	7,6
Jokioinen - <i>Jockis</i>	1	-	26	20	279	15	2,6
Kalvola	3	1	26	19	243	14	3,9
Lammi	51	71	39	47	388	49	8,9
Loppi	51	64	63	54	619	60	7,4
Renko	-	-	15	9	169	9	3,8
Tammela	1	2	34	22	340	19	2,8
Tuulos	1	-	39	26	332	19	11,4
Ypäjä	1	1	16	11	159	9	3,4
Pirkanmaa - <i>Birkaland</i>	3 151	5 432	5 364	4 038	39 364	4 072	8,5
Akaa	95	120	119	109	1 010	106	7,5
Ikaalinen - <i>Ikalis</i>	64	78	82	86	626	70	9,4
Mänttä	103	103	78	87	643	87	13,7
Nokia	183	264	298	240	2 290	230	7,4
Orivesi	100	125	134	107	1 003	109	11,3
Parkano	100	83	65	75	616	82	11,5
Tampere - <i>Tammerfors</i>	1 384	2 925	2 815	1 881	18 610	1 946	9,3
Valkeakoski	114	185	201	162	1 614	155	7,6
Vammala	135	159	141	145	1 192	137	8,2
Virrat - <i>Virtdois</i>	69	79	59	66	610	69	9,1
Ylöjärvi	121	187	198	152	1 568	155	5,8
Hämeenkyrö - <i>Tavastkyro</i>	101	109	87	93	732	93	9,0
Juupajoki	1	-	12	10	124	7	3,2
Kangasala	178	334	265	207	2 104	225	8,0
Kihniö	1	-	10	12	128	7	3,2
Kuhmalahti	-	-	5	5	93	5	4,4
Kuru	-	-	28	21	252	14	5,1
Kylmäkoski	1	-	30	17	299	16	6,2
Lempäälä	140	275	244	175	1 570	177	9,0
Mouhijärvi	1	-	34	34	448	24	7,8
Pirkkala - <i>Birkala</i>	144	275	216	149	1 541	174	10,8
Punkalaidun	2	1	18	14	177	10	3,0
Pälkäne	4	15	65	50	557	34	4,9

Liitetaulukko 1. - Tabellbilaga 1. - Appendix table 1.

Alkoholijuomien myynti kunnittain 2008, tuhatta litraa
Försäljningen av alkoholdrycker kommunvis 2008, tusen liter
Sales of alcoholic beverages by municipality, thousand litres, 2008

Maakunta ja kunta <i>Landskap och kommun Region and municipality</i>	Väkeviä juomia <i>Starka drycker Strong beverages</i>	Viinejä <i>Vin Wines</i>	Siideriä <i>Cider Ciders</i>	Long drink- juomia <i>Long drink Long drinks</i>	Mallas- juomia <i>Malt- drycker Beers</i>	Yhteensä 100 %:n alkoholina <i>Totalt 100 % alkohol Total in pure alcohol</i>	Asukasta kohden 100 %:n alkoholina, litraa <i>100 % alkohol per invånare, liter Pure alcohol per capita, litres</i>
Ruovesi	53	66	46	48	410	51	9,9
Urjala	56	45	34	36	403	47	8,8
Vesilahti	1	-	18	14	180	10	2,4
Vilppula	2	1	37	25	352	20	3,7
Äetsä	1	-	22	16	212	12	2,5
Päijät-Häme - Päijänne-Tavastland	1 279	2 270	2 237	1 780	19 948	1 850	9,2
Heinola	163	316	307	241	2 746	250	12,2
Lahti - <i>Lahtis</i>	650	1 240	1 264	957	10 612	980	9,8
Orimattila	78	100	95	80	894	90	6,1
Artjärvi - <i>Artsjö</i>	1	-	10	7	113	6	4,2
Asikkala	66	130	90	84	831	87	10,1
Hartola	35	45	37	43	416	42	12,0
Hollola	100	178	169	125	1 465	140	6,4
Hämeenkoski	1	0	15	12	161	9	4,2
Kärkölä	32	39	33	35	366	36	7,4
Nastola	67	89	123	95	1 289	104	6,9
Padasjoki	34	55	42	42	488	46	13,0
Sysmä	53	78	51	58	569	61	13,5
Kymenlaakso - Kymmenedalen	1 201	2 094	2 060	1 453	17 128	1 639	9,0
Anjalankoski	82	92	150	99	1 415	117	7,1
Hamina - <i>Fredrikshamn</i>	129	237	229	158	1 910	181	8,4
Kotka	374	731	704	477	5 487	531	9,7
Kouvola	299	580	493	338	3 744	391	12,8
Kuusankoski	122	177	174	124	1 640	155	7,9
Elimäki	28	36	55	43	503	42	5,1
Iitti	47	62	51	51	592	56	8,0
Jaala	2	3	19	15	202	12	6,4
Miehikkälä	-	-	8	5	86	5	2,0
Pyhtää - <i>Pyttis</i>	26	45	46	37	383	36	7,1
Valkeala	57	88	96	77	825	77	6,6
Virolahti	34	43	35	31	340	36	10,3
Etelä-Karjala - Södra Karelen - South Karelia	858	1 545	1 555	1 018	13 628	1 243	9,3
Imatra	268	445	421	302	3 544	347	12,0
Joutseno	60	90	80	50	682	70	6,6
Lappeenranta - <i>Villmanstrand</i>	393	833	756	452	6 490	598	10,0
Lemi	1	2	19	9	224	12	4,0
Luumäki	40	53	53	43	506	49	9,4
Parikkala	59	68	60	51	569	61	10,1
Rautjärvi	2	1	37	25	384	21	5,2
Ruokolahti	2	1	31	23	328	18	3,2
Savitaipale	33	53	45	33	409	41	10,2
Suomenniemi	-	-	12	5	102	5	6,8
Taipalsaari	1	1	32	19	317	17	3,5
Ylämaa	-	-	8	5	72	4	2,8
Etelä-Savo - Södra Savolax	1 137	1 841	1 824	1 482	15 972	1 524	9,7
Mikkeli - <i>S:t Michel</i>	312	607	618	444	5 157	473	9,7
Pieksämäki	156	173	235	193	1 726	176	8,7
Savonlinna - <i>Nyslott</i>	238	429	393	283	3 040	310	11,6

Liitetaulukko 1. - Tabellbilaga 1. - Appendix table 1.

Alkoholijuomien myynti kunnittain 2008, tuhatta litraa
Försäljningen av alkoholdrycker kommunvis 2008, tusen liter
Sales of alcoholic beverages by municipality, thousand litres, 2008

Maakunta ja kunta <i>Landskap och kommun Region and municipality</i>	Väkeviä juomia <i>Starka drycker Strong beverages</i>	Viinejä <i>Vin Wines</i>	Siideriä <i>Cider Ciders</i>	Long drink- juomia <i>Long drink Long drinks</i>	Mallas- juomia <i>Malt- drycker Beers</i>	Yhteensä 100 %:n alkoholina <i>Totalt 100 % alkohol Total in pure alcohol</i>	Asukasta kohden 100 %:n alkoholina, litraa <i>100 % alkohol per invånare, liter Pure alcohol per capita, litres</i>
Enonkoski	1	-	9	9	164	9	5,2
Heinävesi	36	61	32	32	385	41	10,1
Hirvensalmi	1	1	22	19	314	17	6,8
Joroinen - <i>Jorois</i>	2	1	31	22	316	18	3,2
Juva	57	63	69	66	721	68	9,5
Kangasniemi	53	69	50	57	565	58	9,6
Kerimäki	42	52	42	41	399	44	7,7
Mäntyharju	63	94	68	77	679	72	11,0
Pertunmaa	48	102	44	57	407	54	27,2
Punkaharju	2	3	41	34	380	22	5,7
Puumala	34	57	41	38	381	40	15,3
Rantasalmi	34	41	36	31	302	34	8,3
Ristiina	42	65	44	44	517	51	10,4
Savonranta	2	-	11	7	129	7	6,5
Sulkava	14	21	36	30	389	29	9,4
Pohjois-Savo - <i>Norra Savolax</i>	1 902	2 433	2 892	2 174	21 701	2 212	8,9
<i>Iisalmi - Idensalmi</i>	242	220	277	267	2 445	251	11,2
Juankoski	3	2	37	30	385	22	4,1
Kiuruvesi	81	52	71	80	655	73	7,7
Kuopio	676	1 239	1 329	820	8 294	876	9,5
Nilsinä	96	103	105	101	753	92	14,1
Suonenjoki	100	89	74	69	581	80	10,5
Varkaus	224	291	333	227	2 578	260	11,2
Kaavi	67	47	32	38	302	47	13,6
Karttula	39	35	22	26	216	31	8,7
Keitele	1	-	18	14	216	12	4,6
Lapinlahti	71	48	49	51	476	58	7,7
Leppävirta	80	80	93	81	715	79	7,4
Maaninka	1	-	24	22	229	13	3,3
Pielavesi	55	37	29	35	295	41	7,8
Rautalampi	2	1	31	23	254	15	4,2
Rautavaara	1	1	10	9	156	8	4,3
Siilinjärvi	152	185	229	170	1 584	169	8,1
Sonkajärvi	3	1	25	26	380	21	4,4
Tervo	-	1	15	11	139	8	4,5
Tuusniemi	1	-	27	16	233	13	4,5
Varpaisjärvi	2	1	20	17	303	16	5,4
Vesanto	2	-	19	17	222	13	5,1
Vieremä	2	-	24	23	291	16	4,0
Pohjois-Karjala - <i>Norra Karelen</i>	1 098	1 405	1 630	1 288	13 284	1 313	7,9
<i>North Karelia</i>							
Joensuu	509	843	897	633	5 953	631	10,9
Kitee	89	104	77	77	681	84	8,9
Liekka	104	101	130	105	1 210	116	9,0
Nurmes	100	83	68	76	729	86	9,9
Outokumpu	86	75	62	57	618	74	9,8
Eno	47	40	44	40	531	50	7,7
Ilomantsi - <i>Ilomants</i>	55	64	40	40	419	51	8,4
Juuka	54	46	41	41	462	50	8,7
Kesälahti	2	1	27	20	266	15	5,9
Kontiolahti	1	1	53	38	458	25	1,9
Liperi	44	42	65	61	601	54	4,5
Polvijärvi	3	2	32	27	350	20	4,1
Pyhäselkä	1	1	36	27	369	20	2,6

Liitetaulukko 1. - Tabellbilaga 1. - Appendix table 1.

Alkoholijuomien myynti kunnittain 2008, tuhatta litraa
Försäljningen av alkoholdrycker kommunvis 2008, tusen liter
Sales of alcoholic beverages by municipality, thousand litres, 2008

Maakunta ja kunta <i>Landskap och kommun Region and municipality</i>	Väkeviä juomia <i>Starka drycker Strong beverages</i>	Viinejä <i>Vin Wines</i>	Siideriä <i>Cider Ciders</i>	Long drink- juomia <i>Long drink Long drinks</i>	Mallas- juomia <i>Malt- drycker Beers</i>	Yhteensä 100 %:n alkoholina <i>Totalt 100 % alkohol Total in pure alcohol</i>	Asukasta kohden 100 %:n alkoholina, litraa <i>100 % alkohol per invånare, liter Pure alcohol per capita, litres</i>
Rääkkylä	-	-	13	10	141	8	2,8
Tohmajärvi	2	1	28	24	311	17	3,3
Valtimo	2	-	17	11	186	11	4,2
Keski-Suomi - Mellersta Finland - Central Finland	1 864	2 741	3 143	2 230	22 677	2 308	8,5
Jyväskylän mlk	625	1 255	1 388	890	9 123	907	10,5
Jämsä	125	177	212	192	1 573	159	10,0
Jämsänkoski	60	62	55	61	590	62	8,4
Keuruu	106	117	107	104	923	106	9,7
Saarijärvi	78	83	76	67	656	75	7,7
Viitasaari	75	78	80	68	648	73	10,0
Äänekoski	194	208	207	171	1 860	199	9,8
Hankasalmi	48	47	41	40	397	46	8,3
Joutsa	55	83	57	60	663	67	13,1
Jyväskylän mlk - Jyväskylä lk	203	328	236	187	1 937	224	6,1
Kannonkoski	1	-	9	5	94	5	3,2
Karstula	41	33	28	28	252	33	7,2
Kinnula	1	-	10	11	124	7	3,7
Kivijärvi	-	-	8	6	86	5	3,3
Konnevesi	2	1	25	20	230	13	4,5
Korpilahti	2	2	35	24	319	18	3,6
Kuhmoinen	36	58	29	37	324	39	14,7
Kyyjärvi	37	23	10	17	118	23	14,6
Laukaa	73	86	398	121	1 320	121	6,8
Luhanka	1	-	4	3	50	3	3,5
Multia	-	-	10	8	108	6	3,0
Muurame	48	71	39	41	361	47	5,1
Petäjävesi	1	-	25	15	274	15	3,8
Pihtipudas	48	28	26	33	314	38	8,0
Pylkönmäki	-	-	3	2	43	2	2,5
Toivakka	1	1	15	10	148	8	3,5
Uurainen	1	-	10	7	140	7	2,2
Etelä-Pohjanmaa - Södra Östergöttern South Ostrobothnia	1 329	1 244	1 595	1 451	12 303	1 333	6,9
Alajärvi	70	54	59	47	434	57	6,4
Alavus	58	46	51	49	427	51	5,4
Kauhajoki	115	88	119	117	965	107	7,5
Kauhava	83	62	72	55	506	66	8,3
Kurikka	89	73	67	66	598	74	7,1
Lapua - Lappo	91	75	92	81	711	82	5,8
Seinäjoki	281	340	487	449	3 242	333	8,8
Ähtäri - Etseri	51	47	50	52	424	48	7,3
Alahärmä	41	30	26	30	176	29	6,2
Evijärvi	1	-	14	9	119	7	2,4
Ilmajoki	56	44	62	54	509	54	4,6
Isojoki - Storå	1	-	10	10	158	8	3,4
Jalasjärvi	67	42	45	55	362	51	6,1
Jurva	2	-	23	20	234	13	3,1
Karjoki - Bötom	-	-	7	4	80	4	2,7
Kortesjärvi	-	-	9	4	62	3	1,5
Kuortane	2	2	20	19	173	11	2,6
Lappajärvi	42	29	21	23	158	28	7,9
Lehtimäki	-	-	14	5	93	5	2,9
Nurmo	142	178	137	129	1 108	136	10,7

Liitetaulukko 1. - Tabellbilaga 1. - Appendix table 1.

Alkoholijuomien myynti kunnittain 2008, tuhatta litraa
Försäljningen av alkoholdrycker kommunvis 2008, tusen liter
Sales of alcoholic beverages by municipality, thousand litres, 2008

Maakunta ja kunta <i>Landskap och kommun Region and municipality</i>	Väkeviä juomia <i>Starka drycker Strong beverages</i>	Viinejä <i>Vin Wines</i>	Siideriä <i>Cider Ciders</i>	Long drink- juomia <i>Long drink Long drinks</i>	Mallas- juomia <i>Malt- drycker Beers</i>	Yhteensä 100 %:n alkoholina <i>Totalt 100 % alkohol Total in pure alcohol</i>	Asukasta kohden 100 %:n alkoholina, litraa <i>100 % alkohol per invånare, liter Pure alcohol per capita, litres</i>
Soini	1	-	11	9	105	6	2,4
Teuva - <i>Östermark</i>	43	32	29	31	287	35	5,8
Töysä	88	97	108	89	831	91	28,1
Vimpeli	2	-	21	15	174	10	3,1
Ylihärmä	3	2	20	16	158	10	3,5
Ylistaro	1	-	21	16	211	12	2,1
Pohjanmaa - Österbotten - Ostrobothnia	782	1 598	1 175	961	10 454	1 060	6,0
Kaskinen - <i>Kaskö</i>	1	1	10	8	103	6	4,1
Kristiinankaupunki - <i>Kristinestad</i>	52	77	39	40	417	51	7,1
Närpiö - <i>Närpes</i>	45	83	40	39	474	52	5,5
Pietarsaari - <i>Jakobstad</i>	125	274	151	113	1 563	163	8,3
Uusikaarlepyy - <i>Nykarleby</i>	31	60	21	16	242	32	4,3
Vaasa - <i>Vasa</i>	443	1 011	692	571	5 438	595	10,1
Isokyrö - <i>Storkyro</i>	2	1	26	25	215	13	2,6
Korsnäs	1	1	7	5	77	4	2,0
Kruunupyy - <i>Kronoby</i>	1	1	19	9	180	10	1,5
Laihia - <i>Laihela</i>	77	77	47	57	416	61	7,9
Luoto - <i>Larsmo</i>	-	-	4	2	50	3	0,6
Maalahti - <i>Malax</i>	1	1	21	12	256	13	2,4
Mustasaari - <i>Korsholm</i>	2	9	36	21	366	21	1,2
Oravainen - <i>Oravais</i>	-	-	10	6	131	7	3,1
Pedersören kunta - <i>Pedersöre</i>	-	1	14	6	138	7	0,7
Vähäkyrö - <i>Lillkyro</i>	1	-	22	20	236	13	2,8
Vöyri-Maksamaa - <i>Vörå-Maxmo</i>	-	1	15	10	153	8	1,9
Keski-Pohjanmaa - Mellersta Österbotten - Central Ostrobothnia	461	553	535	455	4 608	490	6,9
Kannus	75	53	42	49	403	56	9,7
Kokkola - <i>Karleby</i>	306	443	352	284	2 848	324	8,7
Halsua	-	-	5	4	51	3	2,1
Himanka	2	-	18	15	179	10	3,4
Kaustinen - <i>Kaustby</i>	75	55	35	41	303	51	11,8
Kälviä - <i>Kelviä</i>	1	1	16	14	165	9	2,0
Lestijärvi	-	-	6	4	53	3	3,2
Lohtaja - <i>Lochteå</i>	-	-	10	6	100	5	1,9
Perho	-	-	15	9	124	7	2,2
Toholampi	1	-	17	15	175	10	2,8
Ullava	-	-	3	1	44	2	2,2
Veteli - <i>Vetil</i>	1	1	17	11	165	9	2,6
Pohjois-Pohjanmaa - Norra Österbotten North Ostrobothnia	2 521	3 070	3 700	2 844	29 913	2 955	7,7
Haapajärvi	71	44	54	51	471	57	7,4
Haapavesi	54	37	45	43	412	47	6,3
Kalajoki	96	86	104	100	699	87	9,1
Kuusamo	176	252	276	250	2 044	212	12,6
Nivala	81	51	54	57	555	66	6,0
Oulainen	77	56	61	58	552	66	8,1
Oulu - <i>Uleåborg</i>	934	1 623	1 695	1 070	12 246	1 225	9,2
Pudasjärvi	86	57	76	82	795	81	9,0
Pyhäjärvi	47	31	49	49	416	45	7,3
Raahe - <i>Brahestad</i>	207	174	203	166	1 772	194	8,6
Ylivieska	142	124	156	140	1 272	138	10,0

Liitetaulukko 1. - Tabellbilaga 1. - Appendix table 1.

Alkoholijuomien myynti kunnittain 2008, tuhatta litraa
Försäljningen av alkoholdrycker kommunvis 2008, tusen liter
Sales of alcoholic beverages by municipality, thousand litres, 2008

Maakunta ja kunta <i>Landskap och kommun Region and municipality</i>	Väkeviä juomia <i>Starka drycker Strong beverages</i>	Viinejä <i>Vin Wines</i>	Siideriä <i>Cider Ciders</i>	Long drink- juomia <i>Long drink Long drinks</i>	Mallas- juomia <i>Malt- drycker Beers</i>	Yhteensä 100 %:n alkoholina <i>Totalt 100 % alkohol Total in pure alcohol</i>	Asukasta kohden 100 %:n alkoholina, litraa <i>100 % alkohol per invånare, liter Pure alcohol per capita, litres</i>
Alavieska	1	-	11	10	112	6	2,3
Hailuoto - <i>Karlö</i>	1	1	10	7	126	7	6,6
Haukipudas	116	117	152	115	1 349	130	7,1
Ii	4	1	70	61	824	45	4,9
Kempele	119	148	155	115	1 098	124	8,1
Kestilä	1	-	10	8	110	6	3,8
Kiiminki	65	65	73	65	614	66	5,2
Kärsämäki	34	23	25	27	244	29	9,7
Liminka - <i>Limingo</i>	2	1	59	40	490	28	3,2
Lumijoki	-	-	7	4	83	4	2,2
Merijärvi	-	-	4	2	36	2	1,6
Muhos	72	61	62	71	628	68	7,8
Oulusalo	35	54	48	35	359	40	4,2
Piippola	-	-	7	4	93	5	3,8
Pulkkiila	48	30	16	22	165	30	19,2
Pyhäjoki	1	-	20	16	202	11	3,3
Pyhäntä	-	-	10	7	114	6	3,6
Rantsila	-	-	9	8	91	5	2,6
Reisjärvi	1	-	18	13	148	8	2,8
Sievi	2	-	17	15	208	12	2,2
Siikajoki	2	-	24	24	270	15	2,7
Taivalkoski	40	30	38	39	363	38	8,4
Tyrnävä	1	-	23	19	246	14	2,2
Utajärvi	3	1	19	19	209	13	4,1
Vihanti	1	-	15	9	174	9	2,9
Yli-Ii	-	-	9	7	123	6	2,9
Ylikiiminki	1	-	14	16	199	11	3,1
Kainuu - <i>Kajanaland</i>	711	741	839	743	7 363	758	9,1
Kajaani - <i>Kajana</i>	304	370	431	352	3 518	352	9,2
Kuhmo	68	63	56	52	692	69	7,1
Hyrnsalmi	34	25	25	30	262	30	10,3
Paltamo	40	41	34	36	360	39	9,8
Puolanka	38	23	25	27	286	32	10,1
Ristijärvi	-	-	11	8	118	6	4,1
Sotkamo	104	118	150	132	1 061	114	10,6
Suomussalmi	77	64	72	71	702	75	7,9
Vaala	44	37	34	33	364	40	11,6
Lappi - <i>Lappland - Lapland</i>	2 308	2 238	2 113	2 106	19 811	2 212	12,0
Kemi	224	203	256	214	2 284	231	10,2
Kemijärvi	104	89	101	93	914	99	11,4
Rovaniemi	477	654	707	600	5 905	582	9,8
Tornio - <i>Torneå</i>	410	181	177	218	2 007	279	12,4
Enontekiö - <i>Enontekis</i>	47	49	29	28	402	44	23,2
Inari - <i>Enare</i>	131	189	137	152	1 312	145	21,1
Keminmaa	141	126	67	83	782	109	12,6
Kittilä	173	223	201	218	1 348	172	28,5
Kolari	90	86	89	91	723	85	22,1
Muonio	45	55	19	29	235	37	15,5
Pelkosenniemi	4	6	25	19	273	17	15,8
Pello	62	43	21	39	331	46	11,2

Liitetaulukko 1. - Tabellbilaga 1. - Appendix table 1.

Alkoholijuomien myynti kunnittain 2008, tuhatta litraa
Försäljningen av alkoholdrycker kommunvis 2008, tusen liter
Sales of alcoholic beverages by municipality, thousand litres, 2008

Maakunta ja kunta <i>Landskap och kommun Region and municipality</i>	Väkeviä juomia <i>Starka drycker Strong beverages</i>	Viinejä <i>Vin Wines</i>	Siideriä <i>Cider Ciders</i>	Long drink- juomia <i>Long drink Long drinks</i>	Mallas- juomia <i>Malt- drycker Beers</i>	Yhteensä 100 %:n alkoholina <i>Totalt 100 % alkohol Total in pure alcohol</i>	Asukasta kohden 100 %:n alkoholina, litraa <i>100 % alkohol per invånare, liter Pure alcohol per capita, litres</i>
Posio	35	26	27	33	283	31	7,8
Ranua	40	26	26	29	230	30	6,8
Salla	48	31	33	36	338	40	9,2
Savukoski	1	1	10	13	138	8	6,4
Simo	-	1	16	10	177	9	2,7
Sodankylä	108	103	92	106	892	102	11,4
Tervola	3	-	23	20	347	19	5,4
Utsjoki	76	110	28	31	493	67	50,9
Ylitornio - Övertorneå	88	38	30	45	398	59	12,2
Ahvenanmaa - Åland	87	394	117	127	1 378	158	5,8
Maarianhamina - Mariehamn	84	374	46	75	512	109	9,9
Brändö	-	1	4	4	43	3	5,1
Eckerö	1	3	3	3	38	3	2,8
Finström	1	6	13	8	149	9	3,5
Föglö	-	1	2	3	32	2	3,2
Geta	-	4	1	-	14	1	2,9
Hammarland	-	-	2	2	31	2	1,1
Jomala	-	1	32	18	390	20	5,2
Kumlinge	-	1	2	2	14	1	2,7
Kökar	-	2	3	2	34	2	8,0
Lemland	-	-	2	2	39	2	1,1
Lumparland	-	-	1	1	8	-	1,2
Saltvik	-	1	2	3	38	2	1,2
Sottunga	-	-	-	-	1	-	0,9
Sund	-	1	1	1	19	1	1,1
Vårdö	-	-	1	1	15	1	1,9

Lähteet: Alkoholijuomien kulutus. SVT. THL; Valvira. - Källor: Alkoholkonsumtion. FOS. THL; Valvira. - Sources: Alcoholic Beverage Consumption. OSF. THL; Valvira.

Alkoholijuomien jakeluverkosto kunnittain 31.12.2008

Nätet för distribution av alkoholdrycker kommunvis 31.12.2008

Distribution network of alcoholic beverages by municipality 31.12.2008

Maakunta ja kunta <i>Landskap och kommun</i> <i>Region and municipality</i>	Vähittäismyynti - Detaljhandel - Retail sales				Anniskeluravintolat <i>Restauranger</i> <i>Licensed restaurants</i>		
	Alkon myymälöitä <i>Alkos butiker</i> <i>Alko stores</i>	Alkon luovutuspaikat <i>Alkos utlämningsställen</i> <i>Alko delivery points</i>	Tilaviini- ja sahtimyyvälät <i>Gårdsvins- och sahtibutiker</i> <i>Stores for selling fruit wine and sahti</i>	Vähittäismyymntipaikat ≤ 4.7 % <i>Detaljhandelsställen</i> <i>Retail outlets</i> ≤ 4.7 %	A-luvat <i>tillstånd</i> <i>licences</i>	B-luvat <i>tillstånd</i> <i>licences</i>	C-luvat <i>tillstånd</i> <i>licences</i>
Koko maa - Hela landet - Whole country	344	124	44	6 093	5 694	270	2 358
Uusimaa - Nyland	67	4	2	1 126	1 604	63	418
Espoo - <i>Esbo</i>	9	-	-	146	164	8	43
Hanko - <i>Hangö</i>	1	-	-	17	26	1	10
Helsinki - <i>Helsingfors</i>	32	-	-	461	1 012	32	207
Hyvinkää - <i>Hyvinge</i>	1	-	-	40	30	-	12
Järvenpää - <i>Träskända</i>	2	-	-	37	25	1	9
Karjaa - <i>Karis</i>	1	-	-	12	10	-	4
Karkkila - <i>Högfors</i>	1	-	-	13	5	1	3
Kauniainen - <i>Grankulla</i>	1	-	-	6	3	1	1
Kerava - <i>Kervo</i>	1	-	-	28	24	-	11
Lohja - <i>Lojo</i>	2	-	1	36	29	4	8
Tammisaari - <i>Ekenäs</i>	1	1	-	24	26	4	11
Vantaa - <i>Vanda</i>	8	-	-	142	137	5	49
Inkoo - <i>Ingå</i>	1	1	-	8	7	1	3
Karjalohja - <i>Karislojo</i>	-	1	-	4	1	-	1
Kirkkonummi - <i>Kyrkslätt</i>	1	-	-	28	23	1	5
Mäntsälä	1	-	-	17	9	-	10
Nummi-Pusula	-	-	-	11	2	-	3
Nurmijärvi	2	-	1	33	16	-	3
Pohja - <i>Pojo</i>	-	-	-	4	9	-	3
Pornainen - <i>Borgnäs</i>	-	-	-	4	4	-	1
Sammatti	-	-	-	2	3	-	-
Siuntio - <i>Sjundeå</i>	-	1	-	6	2	-	4
Tuusula - <i>Tusby</i>	1	-	-	25	19	2	7
Vihti - <i>Vichtis</i>	1	-	-	22	18	2	10
Itä-Uusimaa - Östra Nyland	4	4	-	111	90	4	47
Loviisa - <i>Lovisa</i>	1	-	-	14	12	-	6
Porvoo - <i>Borgå</i>	2	-	-	49	53	1	21
Askola	-	-	-	7	2	-	2
Lapinjärvi - <i>Lappträsk</i>	-	1	-	5	2	-	5
Liljendal	-	-	-	3	1	-	1
Myrskylä - <i>Mörskom</i>	-	1	-	2	2	-	2
Pernaja - <i>Pernå</i>	-	1	-	8	3	-	5
Pukkila	-	1	-	2	1	1	-
Ruotsinpyhtää - <i>Strömfors</i>	-	-	-	6	3	1	2
Sipoo - <i>Sibbo</i>	1	-	-	15	11	1	3
Varsinais-Suomi - Egentliga Finland	31	15	4	528	518	25	180
Kaarina - <i>S:t Karins</i>	1	-	-	19	8	2	7
Laitila	1	-	-	11	5	-	3
Loimaa	1	-	1	20	10	2	3
Naantali - <i>Nådendal</i>	1	-	-	13	20	-	2
Paimio - <i>Pemar</i>	1	-	-	11	7	-	5
Parainen - <i>Pargas</i>	1	-	1	14	16	1	5
Raisio - <i>Reso</i>	2	-	-	24	18	-	5

Liitetaulukko 2. - Tabellbilaga 2. - Appendix table 2.

Alkoholijuomien jakeluverkosto kunnittain 31.12.2008

Nätet för distribution av alkoholdrycker kommunvis 31.12.2008

Distribution network of alcoholic beverages by municipality 31.12.2008

Maakunta ja kunta <i>Landskap och kommun Region and municipality</i>	Vähittäismyynti - Detaljhandel - Retail sales				Anniskeluravintolat <i>Restauranger Licensed restaurants</i>		
	Alkon myymä- löitä <i>Alkos butiker Alko stores</i>	Alkon luovutus- paikat <i>Alkos ut- lämnings- ställen Alko delivery points</i>	Tilaviini- ja sahti- myymälät <i>Gårdsvins- och sahti- butiker Stores for selling fruit wine and sahti</i>	Vähittäis- myyntipaikat ≤ 4.7 % <i>Detaljhan- delsställen ≤ 4.7 % Retail outlets ≤ 4.7 %</i>	Anniskeluluvat <i>Serveringstillstånd Serving licences</i>		
					A- luvat <i>till- stånd licences</i>	B- luvat <i>till- stånd licences</i>	C luvat <i>till- stånd licences</i>
Salo	1	-	-	31	30	1	11
Somero	1	-	-	12	8	1	9
Turku - Åbo	10	-	-	150	251	11	50
Uusikaupunki - Nystad	1	-	-	23	14	-	6
Alastaro	-	-	-	5	5	-	1
Askainen - Villnäs	-	-	-	2	-	-	2
Aura	1	-	-	6	3	-	3
Dragsfjärd	1	1	-	14	12	1	6
Halikko	1	-	-	7	8	-	4
Houtskari - Houtskär	-	1	-	5	2	1	1
Iniö	-	-	-	2	1	1	3
Kemiö - Kimito	1	-	-	5	4	-	2
Kiikala	-	1	-	2	1	-	1
Kisko	-	1	-	3	1	-	-
Korppoo - Korpo	-	1	-	6	5	-	3
Koski Ti	-	1	-	5	2	-	3
Kustavi - Gustavs	1	-	-	3	6	-	3
Kuusjoki	-	-	-	2	1	-	1
Lemu	-	-	-	2	-	-	-
Lieto - Lundo	1	-	-	15	8	-	4
Marttila	-	-	1	3	4	-	-
Masku	-	-	-	3	4	-	2
Mellilä	-	-	-	2	1	-	-
Merimasku	-	-	-	2	2	-	1
Muurla	-	-	-	2	-	1	-
Mynämäki	1	-	-	9	4	-	5
Nauvo - Nagu	1	1	-	9	15	-	1
Nousiainen - Nousis	-	-	-	4	1	-	1
Oripää	-	1	-	3	1	-	1
Perniö - Bjärnä	1	-	-	10	8	-	6
Pertteli	-	-	-	3	-	-	1
Piikkiö - Pikis	1	-	-	8	4	-	1
Pyhäranta	-	1	-	3	1	1	-
Pöytyä	-	-	-	8	3	-	1
Rusko	-	-	-	3	1	-	1
Rymättylä - Rimito	-	-	1	5	5	-	2
Sauvo - Sagu	-	1	-	4	1	1	1
Suomusjärvi	-	-	-	5	2	-	3
Särkisalo - Finby	-	1	-	3	2	-	2
Taivassalo - Tövsala	-	1	-	7	4	-	-
Tarvasjoki	-	-	-	3	-	-	2
Vahto	-	-	-	1	1	-	1
Vehmaa	-	1	-	6	2	-	3
Velkua	-	-	-	1	3	-	-
Västanfjärd	-	1	-	3	2	-	1
Yläne	-	1	-	6	1	1	1
Satakunta - Satakunta	15	9	-	315	235	8	96
Harjavalta	1	-	-	11	6	-	3
Huittinen	1	-	-	16	8	-	3
Kankaanpää	1	-	-	24	10	1	9
Kokemäki - Kumo	1	-	-	11	5	-	3
Pori - Björneborg	3	2	-	100	104	5	23

Liitetaulukko 2. - Tabellbilaga 2. - Appendix table 2.

Alkoholijuomien jakeluverkosto kunnittain 31.12.2008

Nätet för distribution av alkoholdrycker kommunvis 31.12.2008

Distribution network of alcoholic beverages by municipality 31.12.2008

Maakunta ja kunta <i>Landskap och kommun Region and municipality</i>	Vähittäismyynti - Detaljhandel - Retail sales				Anniskeluravintolat <i>Restauranger Licensed restaurants</i>		
	Alkon myymä- löitä <i>Alkos butiker Alko stores</i>	Alkon luovutus- paikat <i>Alkos ut- lämnings- ställen Alko delivery points</i>	Tilaviini- ja sahti- myymälät <i>Gårdsvins- och sahti- butiker Stores for selling fruit wine and sahti</i>	Vähittäis- myyntipaikat ≤ 4.7 % <i>Detaljhan- delsställen ≤ 4.7 % Retail outlets ≤ 4.7 %</i>	Anniskeluluvat <i>Serveringstillstånd Serving licences</i>		
					A- luvut <i>till- stånd licences</i>	B- luvut <i>till- stånd licences</i>	C luvut <i>till- stånd licences</i>
Rauma - <i>Raumo</i>	2	-	-	42	44	1	20
Ulvila - <i>Ulvby</i>	1	-	-	9	7	-	3
Eura	1	1	-	14	8	-	4
Eurajoki - <i>Euraâminne</i>	-	-	-	7	4	-	4
Honkajoki	-	-	-	4	3	-	2
Jämijärvi	-	-	-	5	3	-	-
Karvia	-	1	-	6	4	-	1
Kiikoinen	-	1	-	5	-	1	2
Kiukainen	-	-	-	3	1	-	2
Köyliö - <i>Kjulo</i>	-	-	-	4	1	-	-
Lappi	-	-	-	3	1	-	4
Lavia	-	1	-	5	1	-	1
Luvia	-	1	-	5	2	-	3
Merikarvia - <i>Sastmola</i>	1	-	-	7	5	-	4
Nakkila	1	-	-	5	5	-	1
Noormarkku - <i>Norrmark</i>	1	-	-	10	1	-	1
Pomarkku - <i>Påmark</i>	-	1	-	5	1	-	-
Siikainen	-	1	-	4	1	-	-
Säkylä	1	-	-	7	7	-	2
Vampula	-	-	-	3	3	-	1
Kanta-Häme - <i>Egentliga Tavastland</i>	12	-	4	201	182	11	71
Forssa	2	-	1	27	27	3	11
Hämeenlinna - <i>Tavastehus</i>	3	-	-	50	61	-	19
Riihimäki	2	-	-	27	27	2	12
Hattula	-	-	1	5	9	-	2
Hauho	1	-	-	6	8	1	1
Hausjärvi	1	-	-	10	4	-	2
Humppila	-	-	-	5	4	-	3
Janakkala	1	-	-	17	12	2	3
Jokioinen - <i>Jockis</i>	-	-	-	6	3	-	1
Kalvola	-	-	-	5	4	2	1
Lammi	1	-	-	8	3	-	2
Loppi	1	-	-	13	6	-	6
Renko	-	-	-	3	2	-	-
Tammela	-	-	-	9	6	-	2
Tuulos	-	-	2	5	2	-	3
Ypäjä	-	-	-	5	4	1	3
Pirkanmaa - <i>Birkaland</i>	29	6	2	514	494	20	170
Akaa	1	-	-	14	11	1	2
Ikaalinen - <i>Ikalis</i>	1	-	-	13	4	1	5
Mänttä	1	-	-	10	9	-	4
Nokia	1	-	-	26	17	-	9
Orivesi	1	-	-	15	9	1	3
Parkano	1	-	-	9	5	-	4
Tampere - <i>Tammerfors</i>	10	-	1	179	294	10	60
Valkeakoski	1	-	-	24	17	-	9
Vammala	1	-	-	21	13	-	10

Liitetaulukko 2. - Tabellbilaga 2. - Appendix table 2.

Alkoholijuomien jakeluverkosto kunnittain 31.12.2008

Nätet för distribution av alkoholdrycker kommunvis 31.12.2008

Distribution network of alcoholic beverages by municipality 31.12.2008

Maakunta ja kunta <i>Landskap och kommun</i> <i>Region and municipality</i>	Vähittäismyynti - Detaljhandel - Retail sales				Anniskeluravintolat <i>Restauranger</i> <i>Licensed restaurants</i>		
	Alkon myymälöitä <i>Alkos butiker</i> <i>Alko stores</i>	Alkon luovutuspaikat <i>Alkos utlämningsställen</i> <i>Alko delivery points</i>	Tilaviini- ja sahtimyyvälät <i>Gårdsvins- och sahtibutiker</i> <i>Stores for selling fruit wine and sahti</i>	Vähittäismyyntipaikat ≤ 4.7 % <i>Detaljhandelsställen</i> <i>Retail outlets</i> ≤ 4.7 %	Anniskeluluvat <i>Serveringstillstånd</i> <i>Serving licences</i>		
				A-luvat <i>tillstånd</i> <i>licences</i>	B-luvat <i>tillstånd</i> <i>licences</i>	C-luvat <i>tillstånd</i> <i>licences</i>	
Virrat - <i>Virtdois</i>	1	-	-	15	7	-	10
Ylöjärvi	1	-	-	26	15	1	7
Hämeenkyrö - <i>Tavastkyro</i>	1	-	-	14	4	1	2
Juupajoki	-	-	-	5	3	-	3
Kangasala	2	-	-	21	17	-	3
Kihniö	-	-	-	5	1	-	-
Kuhmalahti	-	1	-	3	-	1	1
Kuru	-	-	-	7	2	1	4
Kylmäkoski	-	-	-	5	3	-	-
Lempäälä	2	-	-	18	19	1	7
Mouhijärvi	-	1	-	6	1	1	3
Pirkkala - <i>Birkala</i>	2	-	-	13	7	1	3
Punkalaidun	-	1	-	7	4	-	2
Pälkäne	-	2	1	18	10	-	7
Ruovesi	1	-	-	8	7	-	6
Urpala	1	-	-	15	6	-	3
Vesilahti	-	1	-	4	2	-	2
Vilppula	-	-	-	8	5	-	1
Äetsä	-	-	-	5	2	-	-
Päijät-Häme - <i>Päijänne-Tavastland</i>	15	-	2	226	228	6	84
Heinola	2	-	1	27	27	-	17
Lahti - <i>Lahtis</i>	5	-	-	94	136	4	34
Orimattila	1	-	-	16	8	-	5
Artjärvi - <i>Artsjö</i>	-	-	-	2	1	-	-
Asikkala	1	-	1	12	8	-	3
Hartola	1	-	-	8	7	-	5
Hollola	1	-	-	21	15	-	6
Hämeenkoski	-	-	-	2	2	-	1
Kärkölä	1	-	-	6	4	-	-
Nastola	1	-	-	17	9	-	5
Padasjoki	1	-	-	11	4	1	3
Sysmä	1	-	-	10	7	1	5
Kymenlaakso - <i>Kymmenedalen</i>	13	3	2	199	220	5	116
Anjalankoski	1	-	-	20	13	-	11
Hamina - <i>Fredrikshamn</i>	1	-	-	22	23	-	19
Kotka	3	1	-	52	79	1	35
Kouvola	2	-	-	32	44	1	14
Kuusankoski	1	-	-	23	16	1	5
Elimäki	1	-	1	10	7	-	7
Iitti	1	-	-	10	8	1	5
Jaala	-	1	1	4	8	-	1
Miehikkälä	-	-	-	3	1	-	2
Pyhtää - <i>Pyttis</i>	1	1	-	8	7	1	5
Valkeala	1	-	-	8	10	-	8
Virolahti	1	-	-	7	4	-	4

Liitetaulukko 2. - Tabellbilaga 2. - Appendix table 2.

Alkoholijuomien jakeluverkosto kunnittain 31.12.2008

Nätet för distribution av alkoholdrycker kommunvis 31.12.2008

Distribution network of alcoholic beverages by municipality 31.12.2008

Maakunta ja kunta <i>Landskap och kommun</i> <i>Region and municipality</i>	Vähittäismyynti - Detaljhandel - Retail sales				Anniskeluravintolat <i>Restauranger</i> <i>Licensed restaurants</i>		
	Alkon myymälöitä <i>Alkos butiker</i> <i>Alko stores</i>	Alkon luovutuspaikat <i>Alkos utlämningsställen</i> <i>Alko delivery points</i>	Tilaviini- ja sahtimyymlät <i>Gårdsvins- och sahtibutiker</i> <i>Stores for selling fruit wine and sahti</i>	Vähittäismyyntipaikat ≤ 4.7 % <i>Detaljhandelsställen</i> <i>Retail outlets</i> ≤ 4.7 %	A-luvat <i>tillstånd</i> <i>licences</i>	B-luvat <i>tillstånd</i> <i>licences</i>	C-luvat <i>tillstånd</i> <i>licences</i>
Etelä-Karjala - Södra Karelen - South Karelia	9	2	-	166	143	6	72
Imatra	2	-	-	38	28	1	15
Joutseno	1	-	-	11	6	1	6
Lappeenranta - <i>Villmanstrand</i>	3	-	-	55	77	2	21
Lemi	-	-	-	5	3	-	3
Luumäki	1	-	-	10	5	-	6
Parikkala	1	-	-	12	8	-	4
Rautjärvi	-	1	-	10	3	-	4
Ruokolahti	-	1	-	9	6	-	4
Savitaipale	1	-	-	8	3	1	4
Suomenniemi	-	-	-	3	-	-	4
Taipalsaari	-	-	-	3	3	1	1
Ylämaa	-	-	-	2	1	-	-
Etelä-Savo - Södra Savolax	15	7	6	279	226	8	142
Mikkeli - <i>S:t Michel</i>	2	2	2	69	68	-	37
Pieksämäki	1	-	1	36	23	-	6
Savonlinna - <i>Nyslott</i>	2	1	-	37	55	2	25
Enonkoski	-	1	-	3	3	-	1
Heinävesi	1	-	1	13	3	2	4
Hirvensalmi	-	1	-	10	3	1	5
Joroinen - <i>Jorois</i>	-	-	-	7	4	-	2
Juva	1	-	-	15	3	-	8
Kangasniemi	1	-	-	13	4	1	10
Kerimäki	1	-	-	12	5	-	5
Mäntyharju	1	-	1	15	9	1	6
Pertunmaa	1	-	-	5	4	-	4
Punkaharju	-	1	-	9	14	-	2
Puumala	1	-	1	7	10	1	7
Rantasalmi	1	-	-	10	7	-	5
Ristiina	1	-	-	8	5	-	7
Savonranta	-	1	-	3	2	-	2
Sulkava	1	-	-	7	4	-	6
Pohjois-Savo - Norra Savolax	16	13	2	312	236	12	116
Iisalmi - <i>Idensalmi</i>	1	-	-	30	19	1	11
Juankoski	-	1	-	10	3	-	4
Kiuruvesi	1	-	-	10	3	-	7
Kuopio	5	2	1	92	96	7	29
Nilsjä	1	-	-	15	20	-	4
Suonenjoki	1	-	-	13	8	-	2
Varkaus	1	-	-	29	21	2	12
Kaavi	1	-	1	8	5	-	4
Karttula	1	-	-	7	3	-	3
Keitele	-	1	-	3	2	-	3
Lapinlahti	1	-	-	9	4	-	1
Leppävirta	1	-	-	14	6	-	8
Maaninka	-	1	-	6	1	-	4

Liitetaulukko 2. - Tabellbilaga 2. - Appendix table 2.

Alkoholijuomien jakeluverkosto kunnittain 31.12.2008

Nätet för distribution av alkoholdrycker kommunvis 31.12.2008

Distribution network of alcoholic beverages by municipality 31.12.2008

Maakunta ja kunta <i>Landskap och kommun Region and municipality</i>	Vähittäismyynti - Detaljhandel - Retail sales				Anniskeluravintolat <i>Restauranger Licensed restaurants</i>		
	Alkon myymälöitä <i>Alkos butikker Alko stores</i>	Alkon luovutuspaikat <i>Alkos utlämningsställen Alko delivery points</i>	Tilaviini- ja sahtimyyvälät <i>Gårdsvins- och sahtibutiker Stores for selling fruit wine and sahti</i>	Vähittäismyyntipaikat ≤ 4.7 % <i>Detaljhandelsställen ≤ 4.7 % Retail outlets ≤ 4.7 %</i>	Anniskeluluvat <i>Serveringstillstånd Serving licences</i>		
				A-luvat <i>tillstånd licences</i>	B-luvat <i>tillstånd licences</i>	C-luvat <i>tillstånd licences</i>	
Pielavesi	1	-	-	5	3	-	2
Rautalampi	-	1	-	6	10	1	1
Rautavaara	-	1	-	4	2	-	-
Siilinjärvi	1	-	-	19	15	1	8
Sonkajärvi	-	2	-	8	5	-	2
Tervo	-	-	-	3	1	-	2
Tuusniemi	-	1	-	8	3	-	5
Varpaisjärvi	-	1	-	5	3	-	1
Vesanto	-	1	-	4	1	-	-
Vieremä	-	1	-	4	2	-	3
Pohjois-Karjala - Norra Karelen - North Karelia	11	9	1	237	123	6	62
Joensuu	3	2	-	72	45	3	17
Kitee	1	-	-	13	6	-	7
Lieksa	1	-	-	24	14	1	10
Nurmes	1	-	-	13	9	-	3
Outokumpu	1	-	-	13	4	-	-
Eno	1	-	-	13	3	-	1
Ilomantsi - Ilomants	1	-	1	11	9	1	2
Juuka	1	-	-	11	5	-	2
Kesälahti	-	1	-	10	5	-	-
Kontiolahti	-	1	-	11	4	-	5
Liperi	1	-	-	18	4	-	5
Polvijärvi	-	1	-	8	5	1	-
Pyhäselkä	-	1	-	6	4	-	3
Rääkkylä	-	1	-	4	-	-	5
Tohmajärvi	-	1	-	7	4	-	2
Valtimo	-	1	-	3	2	-	-
Keski-Suomi - Mellersta Finland - Central Finland	22	8	4	308	241	10	152
Jyväskylä	4	-	-	75	94	4	34
Jämsä	1	-	1	22	25	-	8
Jämsänkoski	1	-	-	8	3	1	5
Keuruu	1	-	-	15	10	-	9
Saarijärvi	1	-	-	13	7	-	6
Viitasaari	1	-	-	12	5	1	8
Äänekoski	3	-	1	24	20	-	16
Hankasalmi	1	-	-	11	5	-	4
Joutsa	1	-	1	12	5	-	9
Jyväskylän mlk - Jyväskylä lk	2	-	-	25	17	-	10
Kannonkoski	-	1	-	3	2	-	-
Karstula	1	-	-	7	4	-	1
Kinnula	-	1	-	4	1	-	-
Kivijärvi	-	1	-	3	-	-	2
Konnevesi	-	1	-	4	2	1	1
Korpilahti	-	1	-	10	2	2	4
Kuhmoinen	1	-	-	7	6	-	2
Kyyjärvi	1	-	-	2	1	-	2
Laukaa	1	-	1	21	17	-	13

Alkoholijuomien jakeluverkosto kunnittain 31.12.2008

Nätet för distribution av alkoholdrycker kommunvis 31.12.2008

Distribution network of alcoholic beverages by municipality 31.12.2008

Maakunta ja kunta <i>Landskap och kommun Region and municipality</i>	Vähittäismyynti - Detaljhandel - Retail sales				Anniskeluravintolat <i>Restauranger Licensed restaurants</i>		
	Alkon myymä- löitä <i>Alkos butiker Alko stores</i>	Alkon luovutus- paikat <i>Alkos ut- lämnings- ställen Alko delivery points</i>	Tilaviini- ja sahti- myymälät <i>Gårdsvins- och sahti- butiker Stores for selling fruit wine and sahti</i>	Vähittäis- myyntipaikat ≤ 4.7 % <i>Detaljhan- delsställen ≤ 4.7 % Retail outlets ≤ 4.7 %</i>	A- luvut <i>till- stånd licences</i>	B- luvut <i>till- stånd licences</i>	C luvut <i>till- stånd licences</i>
Luhanka	-	-	-	1	2	-	-
Multia	-	1	-	2	1	-	3
Muurame	1	-	-	4	3	-	4
Petäjävesi	-	1	-	5	2	-	2
Pihtipudas	1	-	-	8	3	1	5
Pylkönmäki	-	-	-	2	-	-	1
Toivakka	-	-	-	4	3	-	2
Uurainen	-	1	-	4	1	-	1
Etelä-Pohjanmaa - Södra Österbotten - South Ostrobothnia	16	9	2	276	125	11	106
Alajärvi	1	-	1	12	4	-	3
Alavus	1	-	-	13	6	-	5
Kauhajoki	1	-	-	25	10	1	11
Kauhava	1	-	-	9	4	1	2
Kurikka	1	-	-	14	5	-	5
Lapua - <i>Lappo</i>	1	-	1	22	8	4	4
Seinäjoki	2	1	-	42	35	3	21
Ähtäri - <i>Etseri</i>	1	-	-	11	4	-	8
Alahärmä	1	-	-	6	4	-	3
Evijärvi	-	1	-	5	2	1	4
Ilmajoki	1	-	-	13	5	-	5
Isojoki - <i>Storå</i>	-	1	-	7	3	-	-
Jalasjärvi	1	-	-	13	5	-	4
Jurva	-	1	-	6	2	-	4
Karjajoki - <i>Bötom</i>	-	-	-	2	1	-	-
Kortesjärvi	-	1	-	6	-	-	2
Kuortane	-	1	-	6	3	-	4
Lappajärvi	1	-	-	9	4	-	2
Lehtimäki	-	-	-	7	1	-	2
Nurmo	1	-	-	10	5	-	3
Soini	-	1	-	5	1	-	2
Teuva - <i>Östermark</i>	1	-	-	10	5	-	2
Töysä	1	-	-	4	3	-	5
Vimpeli	-	1	-	7	2	1	3
Ylihärmä	-	-	-	5	1	-	-
Ylistaro	-	1	-	7	2	-	2
Pohjanmaa - Österbotten - Ostrobothnia	8	2	-	226	143	9	97
Kaskinen - <i>Kaskö</i>	-	1	-	3	4	-	1
Kristiinankaupunki - <i>Kristinestad</i>	1	-	-	19	11	-	9
Närpiö - <i>Närpes</i>	1	-	-	20	4	1	9
Pietarsaari - <i>Jakobstad</i>	1	-	-	17	19	1	12
Uusikaarlepyy - <i>Nykarleby</i>	1	-	-	11	3	-	7
Vaasa - <i>Vasa</i>	3	-	-	53	55	4	28
Isokyrö - <i>Storkyro</i>	-	-	-	8	3	-	1
Korsnäs	-	-	-	6	3	-	4
Kruunupyö - <i>Kronoby</i>	-	-	-	10	5	-	2

Liitetaulukko 2. - Tabellbilaga 2. - Appendix table 2.

Alkoholijuomien jakeluverkosto kunnittain 31.12.2008

Nätet för distribution av alkoholdrycker kommunvis 31.12.2008

Distribution network of alcoholic beverages by municipality 31.12.2008

Maakunta ja kunta <i>Landskap och kommun Region and municipality</i>	Vähittäismyynti - Detaljhandel - Retail sales				Anniskeluravintolat <i>Restauranger Licensed restaurants</i>		
	Alkon myymälöitä <i>Alkos butiker Alko stores</i>	Alkon luovutuspaikat <i>Alkos utlämningsställen Alko delivery points</i>	Tilaviini- ja sahtimyyvälät <i>Gårdsvins- och sahtibutiker Stores for selling fruit wine and sahti</i>	Vähittäismyyntipaikat ≤ 4.7 % <i>Detaljhandelsställen ≤ 4.7 % Retail outlets ≤ 4.7 %</i>	A-luvat <i>tillstånd licences</i>	B-luvat <i>tillstånd licences</i>	C-luvat <i>tillstånd licences</i>
Laihia - <i>Laihela</i>	1	-	-	10	2	1	2
Luoto - <i>Larsmo</i>	-	-	-	3	2	-	-
Maalahti - <i>Malax</i>	-	-	-	13	3	-	5
Mustasaari - <i>Korsholm</i>	-	-	-	24	15	1	11
Oravainen - <i>Oravais</i>	-	-	-	3	2	-	1
Pedersören kunta - <i>Pedersöre</i>	-	-	-	10	5	-	5
Vähäkyrö - <i>Lillkyro</i>	-	-	-	7	5	-	-
Vöyri-Maksamaa - <i>Vörå-Maxmo</i>	-	1	-	9	2	1	-
Keski-Pohjanmaa - Mellersta Österbotten - Central Ostrobothnia	4	1	1	91	58	6	46
Kannus	1	-	-	10	2	1	4
Kokkola - <i>Karleby</i>	2	-	-	37	35	2	21
Halsua	-	-	-	2	1	-	1
Himanka	-	-	-	5	2	-	1
Kaustinen - <i>Kaustby</i>	1	-	-	5	5	-	6
Kälviä - <i>Kelviå</i>	-	-	-	4	4	1	2
Lestijärvi	-	-	-	2	1	1	3
Lohtaja - <i>Lochteå</i>	-	-	-	5	1	1	1
Perho	-	-	-	6	-	-	1
Toholampi	-	1	-	8	4	-	2
Ullava	-	-	-	2	-	-	1
Veteli - <i>Vetil</i>	-	-	1	5	3	-	3
Pohjois-Pohjanmaa - Norra Österbotten - North Ostrobothnia	25	12	2	452	316	17	162
Haapajärvi	1	-	-	9	3	-	4
Haapavesi	1	-	1	7	4	-	2
Kalajoki	1	-	-	15	14	-	8
Kuusamo	2	-	1	24	39	3	17
Nivala	1	-	-	11	5	-	5
Oulainen	1	-	-	10	4	2	4
Oulu - <i>Uleåborg</i>	6	-	-	120	137	8	28
Pudasjärvi	1	1	-	23	8	-	5
Pyhäjärvi	1	-	-	9	6	-	6
Raahe - <i>Brahestad</i>	1	-	-	27	9	-	12
Ylivieska	1	-	-	16	11	1	3
Alavieska	-	-	-	4	1	-	1
Hailuoto - <i>Karlö</i>	-	1	-	3	5	-	2
Haukipudas	1	-	-	21	10	-	5
Ii	-	1	-	17	5	-	12
Kempele	1	-	-	12	6	-	5
Kestilä	-	1	-	3	2	-	-
Kiiminki	1	-	-	11	3	2	4
Kärsämäki	1	-	-	8	1	-	4
Liminka - <i>Limingo</i>	-	-	-	11	3	-	5
Lumijoki	-	-	-	2	1	-	1
Merijärvi	-	1	-	2	-	-	1
Muhos	1	-	-	10	4	-	1
Oulunsalo	1	-	-	7	4	-	2
Piippola	-	-	-	2	-	1	3

Liitetaulukko 2. - Tabellbilaga 2. - Appendix table 2.

Alkoholijuomien jakeluverkosto kunnittain 31.12.2008

Nätet för distribution av alkoholdrycker kommunvis 31.12.2008

Distribution network of alcoholic beverages by municipality 31.12.2008

Maakunta ja kunta <i>Landskap och kommun</i> <i>Region and municipality</i>	Vähittäismyynti - Detaljhandel - Retail sales				Anniskeluravintolat <i>Restauranger</i> <i>Licensed restaurants</i>		
	Alkon myymälöitä <i>Alkos butiker</i> <i>Alko stores</i>	Alkon luovutuspaikat <i>Alkos utlämningsställen</i> <i>Alko delivery points</i>	Tilaviini- ja sahtimyymlät <i>Gårdsvins- och sahtibutiker</i> <i>Stores for selling fruit wine and sahti</i>	Vähittäismyymntipaikat ≤ 4.7 % <i>Detaljhandelsställen ≤ 4.7 %</i> <i>Retail outlets ≤ 4.7 %</i>	A-luvat <i>tillstånd</i> <i>licences</i>	B-luvat <i>tillstånd</i> <i>licences</i>	C-luvat <i>tillstånd</i> <i>licences</i>
Pulkkiila	1	-	-	3	2	-	-
Pyhäjoki	-	2	-	6	3	-	4
Pyhäntä	-	-	-	5	1	-	1
Rantsila	-	1	-	4	1	-	1
Reisjärvi	-	1	-	3	1	-	-
Sievi	-	-	-	4	2	-	1
Siikajoki	-	1	-	9	3	-	1
Taivalkoski	1	-	-	11	6	-	7
Tyrnävä	-	-	-	5	3	-	2
Utajärvi	-	1	-	5	6	-	2
Vihanti	-	1	-	5	-	-	-
Yli-Ii	-	-	-	3	2	-	1
Ylikiminki	-	-	-	5	1	-	2
Kainuu - Kajana	9	4	4	126	87	5	47
Kajaani - Kajana	2	2	-	41	34	2	19
Kuhmo	1	-	-	16	7	-	4
Hyrnsalmi	1	-	1	8	4	-	3
Paltamo	1	-	2	5	4	-	1
Puolanka	1	-	-	9	3	-	1
Ristijärvi	-	1	-	4	-	-	1
Sotkamo	1	-	1	15	17	3	5
Suomussalmi	1	1	-	17	12	-	9
Vaala	1	-	-	11	6	-	4
Lappi - Lappland - Lapland	22	16	5	347	357	11	150
Kemi	1	-	-	30	34	1	8
Kemijärvi	1	-	-	16	9	-	9
Rovaniemi	3	1	1	85	92	-	37
Tornio - Torneå	1	-	-	29	16	2	13
Enontekiö - Enontekis	1	3	-	13	12	1	4
Inari - Enare	2	4	-	23	33	1	13
Keminmaa	1	-	1	14	6	-	4
Kittilä	2	-	1	14	40	-	11
Kolari	2	1	1	12	33	1	9
Muonio	1	-	-	7	8	-	-
Pelkosenniemi	-	2	-	4	9	-	2
Pello	1	-	-	12	3	-	2
Posio	1	-	-	8	6	1	2
Ranua	1	-	1	6	3	-	6
Salla	1	-	-	12	9	-	6
Savukoski	-	1	-	6	2	-	3
Simo	-	-	-	7	2	1	1
Sodankylä	1	2	-	18	22	1	11
Tervola	-	-	-	9	4	1	4
Utsjoki	1	2	-	8	7	1	2
Ylitornio - Övertorneå	1	-	-	14	7	-	3

Liitetaulukko 2. - Tabellbilaga 2. - Appendix table 2.

Alkoholijuomien jakeluverkosto kunnittain 31.12.2008

Nätet för distribution av alkoholdrycker kommunvis 31.12.2008

Distribution network of alcoholic beverages by municipality 31.12.2008

Maakunta ja kunta <i>Landskap och kommun Region and municipality</i>	Vähittäismyynti - Detaljhandel - Retail sales				Anniskeluravintolat <i>Restauranger Licensed restaurants</i>		
	Alkon myymä- löitä <i>Alkos butiker Alko stores</i>	Alkon luovutus- paikat <i>Alkos ut- lämnings- ställen Alko delivery points</i>	Tilaviini- ja sahti- myymälät <i>Gårdsvins- och sahti- butiker Stores for selling fruit wine and sahti</i>	Vähittäis- myyntipaikat ≤ 4.7 % <i>Detaljhan- delsställen ≤ 4.7 % Retail outlets ≤ 4.7 %</i>	Anniskeluluvat <i>Serveringstillstånd Serving licences</i>		
					A- luvat <i>till- stånd licences</i>	B- luvat <i>till- stånd licences</i>	C luvat <i>till- stånd licences</i>
Ahvenanmaa - Åland	1	-	1	53	68	27	24
Maarianhamina - <i>Mariehamn</i>	1	-	-	12	31	10	12
Brändö	-	-	-	5	3	2	2
Eckerö	-	-	-	4	7	1	2
Finström	-	-	1	4	5	1	2
Föglö	-	-	-	1	5	1	2
Geta	-	-	-	1	2	-	-
Hammarland	-	-	-	1	-	2	-
Jomala	-	-	-	5	2	1	-
Kumlinge	-	-	-	5	4	1	-
Kökar	-	-	-	5	3	-	1
Lemland	-	-	-	2	1	-	-
Lumparland	-	-	-	1	-	3	1
Saltvik	-	-	-	3	3	-	-
Sottunga	-	-	-	1	-	1	-
Sund	-	-	-	2	2	1	1
Vårdö	-	-	-	1	-	3	1

Lähde: - *Källa* - Source: Valvira.

Liitetaulukko 3. - Tabellbilaga 3. - Appendix table 3.

Alkoholijuomien jakeluverkosto 1999-2008.

Distributionsnätet för alkoholdrycker 1999-2008.

Distribution network for alcoholic beverages 1999-2008.

Anniskeluluvat - Serveringstillstånd - Serving licences					Asiakaspaikat - Gästplatser - Seating for customers			
Vuosi	A + B -luvut	C -luvut	Yhteensä	Muutos, %	A + B -luvut	C -luvut	Yhteensä	Muutos, %
År	-tillstånd	-tillstånd	Totalt	Förändring, %	-tillstånd	-tillstånd	Totalt	Förändring, %
Year	licences	licences	Total	Change, %	licences	licences	Total	Change, %
1999	4 748	4 393	9 141		1 567 946	332 416	1 900 362	
2000	4 904	4 050	8 954	-2,0	1 616 404	332 974	1 949 378	2,6
2001	5 105	3 903	9 008	0,6	1 677 603	305 384	1 982 987	1,7
2002	5 241	3 780	9 021	0,1	1 727 911	304 394	2 032 305	2,5
2003	5 298	3 435	8 733	-3,2	1 806 755	286 939	2 093 694	3,0
2004	5 309	3 147	8 456	-3,2	1 841 054	283 777	2 124 831	1,5
2005	5 546	2 912	8 458	0,0	1 945 277	262 751	2 208 028	3,9
2006	5 688	2 706	8 394	-0,8	1 971 228	243 078	2 214 306	0,3
2007	5 842	2 524	8 366	-0,3	1 972 990	235 692	2 208 682	-0,3
2008	5 964	2 358	8 322	-0,5	2 024 869	223 992	2 248 861	1,8

Vuosi	Alkon myymälät		Alkon luovutuspaikat		Tilaviini- ja sahtimymälät		Vähittäismyyntipaikat	
	Alkos butiker	Muutos, %	Alkos utlämningsställen	Muutos, %	Gårdsvins- och sahtibutiker	Muutos, %	Detaljhandelsställen ≤ 4.7 %	Muutos, %
År	Alko stores	Förändring, %	Alko delivery points	Förändring, %	Stores for selling fruit wine and sahti	Förändring, %	Retail outlets ≤ 4.7 %	Förändring, %
Year	Alko stores	Change, %	Alko delivery points	Change, %	Stores for selling fruit wine and sahti	Change, %	Retail outlets ≤ 4.7 %	Change, %
1999	268		119		43		7 630	
2000	275	2,6	124	4,2	49	14,0	7 348	-3,7
2001	284	3,3	139	12,1	52	6,1	7 199	-2,0
2002	299	5,3	144	3,6	52	0,0	6 996	-2,8
2003	314	5,0	142	-1,4	53	1,9	6 886	-1,6
2004	320	1,9	141	-0,7	54	1,9	6 839	-0,7
2005	327	2,2	139	-1,4	49	-9,3	6 699	-2,0
2006	331	1,2	136	-2,2	48	-2,0	6 398	-4,5
2007	338	2,1	130	-4,4	47	-2,1	6 229	-2,6
2008	344	1,8	124	-4,6	44	-6,4	6 093	-2,2

Lähde: THL; Valvira.

Laatuseloste

Alkoholijuomien kulutus

1. Tilastotietojen relevanssi

Alkoholijuomien kulutustilasto sisältää tiedot alkoholijuomien kulutuksesta Suomen rajojen sisäpuolella. Kulutus koostuu sekä alkoholijuomien vähittäismyynnistä että anniskelumyynnistä. Tilastoa käytetään yhteiskunnallisen päätöksenteon, tutkimuksen ja kansallisen alkoholipolitiikan tarpeisiin, kansainvälisiin vertailuihin ja tietokantoihin (EU, OECD, Eurostat, Pohjoismaat). Alkoholijuomien vähittäismyyntitilasto on lisäksi osana Tilastokeskuksen keräämää vähittäiskaupan myyntitilastoa ja kaupan liikevaihtotilastoa.

Alkoholijuomien kulutustilastossa käytettävä juomaluokitus on tullitariffin mukainen ja se vastaa kansainvälisissä tilastoissa käytettäviä luokituksia. Luokitus vastaa myös kansainvälisesti hyväksytyyn COICOP -luokituksen EU:n tilastotoimessa vahvistettua versiota. Kansallista käyttöä varten luokitusta on edelleen tarkennettu. Tilasto kattaa kaikki nautittavaksi tarkoitettut alkoholijuomat, jotka sisältävät yli 2,8 tilavuusprosenttia etyylialkoholia. Alkoholijuomien kulutustilastojen laskenta perustuu Terveiden ja hyvinvoinnin laitoksen (THL), Sosiaali- ja terveysalan lupa- ja valvontaviraston, Alko Oy:n ja Tilastokeskuksen keräämiin valtakunnallisiin tilastoihin ja rekistereihin.

Alkoholijuomien kulutustietojen keruu perustuu Tilastolakiin (62/1994), THL:n tilastotoimesta annettuun lakiin (409/2001), Sosiaali- ja terveysalan lupa- ja valvontavirastosta annettuun lakiin (1146/1994) ja Alkoholilakiin (1143/1994).

2. Tilastotutkimuksen menetelmäkuvaus

Alkoholijuomien myynti- ja toimitustiedot saadaan Sosiaali- ja terveysalan lupa- ja valvontaviraston (Valvira) ylläpitämästä rekisteristä. Valviran ylläpitämä tuoterekisteri sisältää tiedot kaikista Suomessa myynnissä olevista alkoholijuomista.

Tuoterekisteri kattaa jokaisesta tuotteesta seuraavat tiedot:

- tuotteen maahantuoja
- tuotteen valmistaja
- tuotteen alkuperämaa
- tuotteen nimi
- tuotteen numero
- tuoteryhmä
- alkoholipitoisuus etikettimerkinnän mukaisesti
- nettosisältö etikettimerkinnän mukaisesti
- pakkaustyyppi
- kantavierrevevyys painoprosentteina (vain oluet)
- laatuluokkakoodi (vain rypälewiinit)

Alkoholijuomien myynti- ja toimitustiedot käsittävät alkoholijuomien myynnin Alkon myymälöistä, tukkumyyjiä toimitukset anniskeluravintoloille ja korkeintaan 4.7 tilavuusprosenttisia alkoholijuomia myyville elintarvikeliikkeille sekä tilaviinien ja sahdin vähittäismyymälöille.

Tiedot saadaan rekisteristä valmiina litroina ja muutettuina 100-prosentin alkoholilitroiksi.

Terveiden ja hyvinvoinnin laitoksessa lasketaan alkoholijuomien kulutus käytössä olevien juomaryhmien mukaan. Kulutuksesta lasketaan myös erikseen vähittäismyyntikulutus ja anniskelukulutus. Kulutuksen arvotiedot saadaan Alko Oy:n tilastoista Alkon vähittäismyynnin osalta. Elintarvikeliikkeiden vähittäismyynnin arvo lasketaan siten, että Valvirasta saatava litratieto muutetaan arvotiedoksi käyttämällä hintatietona Tilastokeskuksen kuluttajahintaindeksin laskentaa varten keräämiä alkoholijuomien keskihintoja. Vähittäismyyntihinnat eivät sisällä palautuspullojen arvoa. Anniskelukulutuksen arvo lasketaan vastaavasti käyttämällä anniskeluhintaindeksin laskennan yhteydessä kerättyjä ravintoloiden alkoholijuomien keskihintoja. Näin saatu laskennallinen arvio anniskelukulutuksen arvosta täsmäytetään Valviran keräämän anniskelumyynnin liikevaihtotiedon (ml. alv) kanssa.

3. Tietojen oikeellisuus ja tarkkuus

Alkoholijuomien kulutustietojen oikeellisuus riippuu Valviralta, Alko Oy:ltä, Tilastokeskukselta ja anniskeluravintoloilta saatavien tietojen oikeellisuudesta ja tarkkuudesta. Tietojen loogisuutta verrataan

laskentavaiheessa aikaisempiin ja jos epäillään virhettä, asia tarkastetaan Valviran, Alko Oy:n, Tilastokeskuksen ja anniskeluravintoloiden kanssa.

4. Tietojen ajantasaisuus ja oikea-aikaisuus

Valvira kerää alkoholijuomien myynti- ja toimitustiedot kuukausittain. Myynti- ja toimitustiedot julkaistaan kahden kuukauden kuluessa tilastoitavan ajanjakson päättymisestä. Alkoholijuomien kulutustiedot kerätään ja lasketaan kuukausittain. Kuukausitilastot ovat ilmestyessään ennakkollisia. Alkoholijuomien kulutuksen litratiedot ja 100-prosentin alkoholiksi muutetut litratiedot julkaistaan vuositasolla tilastointivuotta seuraavan tammikuun lopussa. Kulutuksen arvotieto julkaistaan vuositasolla tilastointivuotta seuraavan maaliskuun aikana. Vuositilastot ovat ilmestyessään ennakkollisia. Lopullinen tieto julkaistaan tilastointivuotta seuraavan huhtikuun aikana. Ennakkotieto saattaa poiketa lopullisesta tiedosta.

5. Tietojen saatavuus ja läpinäkyvyys

Alkoholijuomien kulutustiedoista julkaistaan tilastotiedote kaksi kertaa vuodessa: kulutuksen ennakkotilasto tilastointivuotta seuraavan helmikuun alussa ja kulutuksen puolivuositiedote kuluvan vuoden tammi-kesäkuun myynnistä syyskuussa. Tiedotteet ovat THL:n ja Sosiaali- ja terveysalan lupa- ja valvontaviraston internet-sivuilla: www.thl.fi ja www.valvira.fi

Alkoholijuomien kulutustiedot julkaistaan vuosittain ilmestyvässä THL:n Päihdetilastollisessa vuosikirjassa, joka on verkkojulkaisu (www.stakes.fi/FI/tilastot/aiheittain/Paihteet/Paihdetilastovuosikirja.htm). Kulutustiedot julkaistaan myös Tilastokeskuksen Vuosikirjassa ja Alkon toimintakertomuksessa. Kulutustiedot toimitetaan Eurostatin, EU:n, OECD:n, Pohjoismaisiin ym. kansainvälisiin tietokantoihin, rekistereihin ja julkaisuihin.

6. Tilastojen vertailukelpoisuus

Alkoholijuomien kulutustiedot ovat saatavissa vuodesta 1932 lähtien. Vuosien 1932–1994 kulutustilastot on laadittu Alko Oy:ssä, vuodesta 1995 lähtien kulutustilastot on laadittu yhteistyössä THL:n (vuoteen 2008 saakka Stakesin) ja Valviran (vuoteen 2008 saakka Tuotevalvontakeskuksen) kanssa. Alkoholijuomien kulutustilastot vuodesta 1932 lähtien ovat saatavilla THL:sta. Alkoholien kulutus -tilasto on julkaistu osana Suomen virallista tilastoa vuodesta 1932 lähtien.

7. Selkeys ja eheys/yhtenäisyys

Alkoholijuomien kulutustilasto on osa vakiintunutta tilastotuotantoa. Tilastoa käytetään kuukausittain Tilastokeskuksen vähittäiskaupan myyntitilastoissa ja kaupan liikevaihtotilastossa. Alkoholijuomien kulutustilastojen avulla voidaan seurata alkoholijuomien kulutuksen kehitystä koko maan tasolla ja myös maakunta- ja kuntatasolla. Alkoholijuomien kulutustilastoja käytetään mm. alkoholipoliittiseen päätöksentekoon, alkoholiolojen kehityksen seurantaan kotimaassa ja kansainvälisiin vertailuihin.

Kvalitetsbeskrivning

Alkoholkonsumtion

1. Statistikuppgifternas relevans

Statistiken över alkoholkonsumtionen innehåller uppgifter om alkoholkonsumtionen inom Finlands gränser. Konsumtionen utgörs av både detaljhandel med alkoholdrycker och försäljning av alkoholdrycker för servering. Statistiken används i anslutning till samhälleligt beslutsfattande, forskning och nationell alkoholpolitik samt i internationella jämförelser och databaser (EU, OECD, Eurostat, Norden). Statistik över detaljhandel med alkoholdrycker ingår dessutom i Statistikcentralens statistik över försäljningen inom detaljhandeln och över omsättningen inom handeln.

Den varuindelning som används i statistiken över alkoholkonsumtionen följer tulltariffen och den motsvarar indelningarna i internationell statistik. Indelningen motsvarar också den av EU:s statistikväsende styrka versionen av den internationellt godkända COICOP-klassificeringen. Indelningen har specificerats ytterligare med tanke på de nationella behoven. Statistiken täcker alla alkoholdrycker avsedda för konsumtion, som innehåller över 2,8 volymprocent etylalkohol. Sammanställandet av statistiken över alkoholkonsumtionen grundar sig på nationell statistik och nationella register, som Institutet för hälsa och välfärd (THL), Tillstånds- och tillsynsverket för social- och hälsovården, Alko Oy och Statistikcentralen svarar för.

Insamlingen av uppgifter om alkoholkonsumtionen bygger på statistiklagen (62/1994), lagen om statistikväsendet vid THL (409/2001), lagen om tillstånds- och tillsynsverket för social- och hälsovården (1146/1994) och alkohollagen (1143/1994).

2. Metodbeskrivning för den statistiska forskningen

Uppgifterna om försäljning och leverans av alkoholdrycker har tagits från Tillstånds- och tillsynsverket för social- och hälsovårdens (Valvira) register. Det produktregister Valvira upprätthåller innehåller uppgifter om alla alkoholdrycker som finns till försäljning i Finland.

Produktregistret innehåller följande uppgifter om varje produkt:

- importör
- tillverkare
- ursprungsland
- namn
- nummer
- produktgrupp
- alkoholhalt enligt angivelsen på flasketiketten
- nettoinnehåll enligt angivelsen på flasketiketten
- förpackningstyp
- stamvörtsstyrka i viktprocent (endast öl)
- kod för kvalitetsklass (endast druvvin)

Försäljnings- och leveransuppgifterna om alkoholdrycker omfattar försäljningen av alkoholdrycker i Alkos butiker, partihandlarnas leveranser till restauranger med serveringstillstånd och till livsmedelsbutiker som säljer alkoholdrycker med högst 4,7 volymprocent samt till gårdsvins- och sahtbutiker.

Uppgifterna fås ur registret i liter och omräknade till liter 100-procentig alkohol.

Vid Institutet för hälsa och välfärd beräknas alkoholkonsumtionen med utgångspunkt i de varugrupper som används. Man beräknar också separat detaljhandelskonsumtionen och konsumtionen av serverad alkohol. När det gäller Alkos detaljhandel, fås uppgifterna om värdet på konsumtionen från Alko Oy:s statistik. Värdet på livsmedelsbutikernas detaljhandel beräknas genom att omvandla Valviras literuppgifter till uppgifter om värde med hjälp av uppgifter om medelpriset på alkohol, som samlats in för beräkning av Statistikcentralens konsumentprisindex. Detaljhandelspriserna inbegriper inte värdet på returflaskor. Värdet på konsumtionen av serverad alkohol beräknas på motsvarande sätt genom uppgifter om medelpriset på alkohol i restauranger. Dessa uppgifter samlas in i samband med beräkningen av serveringsprisindexet för alkoholdrycker. Det kalkylmässiga värdet på värdet av konsumtionen av serverad alkohol avstäms sedan med uppgifterna om omsättningen (inkl. moms) på försäljningen av alkohol för servering. Dessa uppgifter samlas in av Valvira.

3. Uppgifternas riktighet och exakthet

Riktigheten av uppgifterna om alkoholkonsumtionen beror på riktigheten och exaktheten hos de uppgifter som fås från Valvira, Alko Oy, Statistikcentralen och restaurangerna med alkoholservice. Huruvida uppgifterna är logiska kontrolleras genom att vid beräkningen jämföra dem med tidigare uppgifter. Om man misstänker ett fel, kontaktas Valvira, Alko Oy, Statistikcentralen och restaurangerna med alkoholservice.

4. Uppgifternas aktualitet och rättidighet

Valvira samlar in uppgifter om försäljning och leverans av alkoholdrycker varje månad. Uppgifterna om försäljning och leverans publiceras inom två månader efter att statistikföringsperioden löpt ut. Uppgifter om alkoholkonsumtionen samlas in och konsumtionen beräknas varje månad. Månadsstatistiken är då den utkommer preliminär. Uppgifterna om hur många liter alkohol som konsumerats och om liter 100-procentig alkohol publiceras årsvis i slutet av januari året efter statistikföringsåret. Värdet på konsumtionen publiceras årsvis i mars året efter statistikföringsåret. Årsstatistiken är då den utkommer preliminär. De slutliga uppgifterna publiceras i april året efter statistikföringsåret. De preliminära uppgifterna kan skilja sig från de slutliga uppgifterna.

5. Tillgång till uppgifterna och deras transparens

Två gånger per år utkommer ett statistikmeddelande om alkoholkonsumtionen. I början av februari året efter statistikföringsåret utkommer preliminär statistik över konsumtionen, och ett halvårsmeddelande om det pågående årets försäljning i januari–juni utkommer i september. Rapporterna finns på THL:s och Valviras webbplatser: www.thl.fi och www.valvira.fi

Uppgifter om alkoholkonsumtionen publiceras i THL:s statistiska årsbok om alkohol och narkotika, som utkommer varje år och som är en nätpublikation (www.stakes.fi/FI/tilastot/aiheittain/Paihteet/Paihdetilastovuosisikirja.htm). Konsumtionsuppgifterna publiceras också i Statistikcentralens årsbok och i Alkos verksamhetsberättelse. Uppgifter om konsumtionen lämnas till Eurostats, EU:s, OECD:s, Nordens m.fl. internationella databaser, register och publikationer.

6. Statistikens jämförbarhet

Uppgifter om alkoholkonsumtionen finns att få från och med 1932. Alko Oy utarbetade konsumtionsstatistiken 1932–1994. Från och med 1995 har den sammanställts av THL (till och med 2008 av Stakes) och Valvira (till och med 2008 av produkttillsynscentralen). Statistik över alkoholkonsumtionen från och med 1932 finns tillgänglig på THL. Den har publicerats som Finlands officiella statistik ända från början.

7. Tydlighet och enhetlighet/överensstämmelse

Statistiken över alkoholkonsumtionen är en bestående del av statistikproduktionen. Statistiken används varje månad i Statistikcentralens statistik över försäljningen inom detaljhandeln och över omsättningen inom handeln. Genom statistiken över alkoholkonsumtionen kan man följa utvecklingen av alkoholkonsumtionen i hela landet samt på landskaps- och kommunnivå. Konsumtionsstatistiken används bland annat vid fattandet av alkoholpolitiska beslut, uppföljning av hur alkoholsituationen utvecklas i hemlandet samt vid internationella jämförelser.

Quality report

Alcoholic Beverage Consumption

1. Relevance of statistical data

The Alcoholic Beverage Consumption statistics contain information on alcohol consumption within the borders of Finland. This consumption consists of retail sales and licensed serving in restaurants. The statistics are used for societal decision-making, research and alcohol policy, as well as in international comparisons and databases (EU, OECD, Eurostat, Nordic countries). The statistics on retail sales of alcoholic beverages also form part of the retail sales statistics and the turnover of trade statistics compiled by Statistics Finland.

The classification of beverages used in the Alcoholic Beverage Consumption statistics is based on the customs tariff and corresponds to the classifications used in international statistics. The classification also corresponds to a version of the internationally approved COICOP classification that has been adopted by the statistical authorities of the EU. The classification has been further specified for national use. The statistics cover all alcoholic beverages intended for consumption and containing more than 2.8 per cent by volume of ethyl alcohol. The calculations are based on national statistics and registers collected by the National Institute for Health and Welfare (THL), the National Supervisory Authority for Welfare and Health (Valvira), Alko Inc. and Statistics Finland.

Data collection for the Alcoholic Beverage Consumption statistics is based on the Statistics Act (62/1994), the Act on the National Statistical Service of THL (409/2001), and the Act on the National Supervisory Authority for Welfare and Health (1146/1994) and the Alcohol Act (1143/1994).

2. Description of methods used in statistical research

Data on the sales and deliveries of alcoholic beverages are derived from the register of the National Supervisory Authority for Welfare and Health (Valvira). The product register maintained by Valvira contains information on all alcoholic beverages on sale in Finland.

It gives the following information on each product:

- Importer
- Producer
- Country of origin
- Product name
- Product number
- Product group
- Alcohol content as specified on product label
- Net content as specified on product label
- Type of package
- Level of original gravity in % by weight (only beers)
- Quality classification code (only grape wines)

Data on the sales and deliveries of alcoholic beverages include the sale of alcoholic beverages from Alko stores and deliveries of alcoholic beverages by wholesalers to licensed restaurants and grocery shops selling alcoholic beverages with an alcohol content of no more than 4.7 per cent by volume and to stores for retail selling of fruit wine and sahti.

The register data are available both in litres and in litres of pure alcohol.

THL calculates alcoholic beverage consumption by beverage type. Consumption is calculated separately for retail sales and licensed serving. Data on the value of consumption concerning Alko's retail sales are derived from the statistics maintained by Alko Inc. The value of retail sales by grocery shops is obtained by converting the data in litres obtained from Valvira into value data by using the mean prices for alcoholic beverages collected by Statistics Finland for the calculation of the consumer price index. The retail prices exclude the value of return bottles. The value of consumption in licensed serving is obtained in the same way by using the mean restaurant prices for alcoholic beverages collected for the calculation of the licensed serving price index. This calculated estimate of the value of consumption in licensed serving is matched with the turnover data on licensed serving (incl. VAT) collected by Valvira.

3. Correctness and accuracy of data

The alcoholic beverage consumption data are accurate and correct insofar as they have been reported correctly and accurately by Valvira, Alko Inc., Statistics Finland and licensed restaurants. Logical check-ups are carried out on the data at the calculation stage by comparing them to previous data. If an error is suspected, the data are checked together with Valvira, Alko Inc., Statistics Finland and licensed restaurants.

4. Timeliness and promptness of published data

Valvira collects data on the sales and deliveries of alcoholic beverages on a monthly basis. Sales and delivery data are published within two months following the end of the statistical reference period. Data on alcoholic beverage consumption are likewise collected and calculated on a monthly basis. The monthly statistics are preliminary when they are published. Data on alcoholic beverage consumption in litres and in litres of pure alcohol are published annually at the end of January following the statistical reference year. Data on the value of consumption are published annually during March following the statistical reference year. The annual statistics are preliminary when they are published. The final data are published during April following the statistical reference year. The preliminary data may deviate from the final data.

5. Accessibility and transparency of data

A statistical summary on alcoholic beverage consumption is published twice a year: The preliminary consumption statistics are published at the beginning of February following the statistical reference year and the half-year consumption data concerning sales in January–June of the ongoing year are published in September. The summaries are available from the websites of THL (www.thl.fi) and Valvira (www.valvira.fi).

Alcoholic beverage consumption data are published in the Yearbook of Alcohol and Drug Statistics, an online publication by THL (www.stakes.fi/FI/tilastot/aiheittain/Paihteet/Paihdetilastovuosisikirja.htm). Consumption data are also published in the Statistical Yearbook of Finland, published by Statistics Finland, and the annual report of Alko Inc. The consumption data are sent to various international databases, registers and publications (Eurostat, EU, OECD, Nordic countries, etc.).

6. Comparability of statistical data

Alcoholic beverage consumption data are available from 1932 onwards. The 1932–1994 consumption statistics were compiled by Alko Inc.; from 1995 onwards they have been prepared jointly by THL (STAKES through 2008) and Valvira (the Product Control Agency through 2008). Alcoholic beverage consumption statistics from 1932 onwards are available from THL. Since 1932, the Alcohol Consumption statistics have been published as part of the Official Statistics of Finland.

7. Clarity and consistency

The Alcoholic Beverage Consumption statistics form part of the established production of statistics. The statistics are utilised each month by Statistics Finland in compiling the retail sales statistics and the turnover of trade statistics. Alcoholic beverage consumption statistics enable alcohol consumption trends to be monitored in the whole country and also at regional and municipal levels. They are also used in making alcohol-policy decisions, monitoring trends in the alcohol situation in Finland, and conducting international comparisons.