



Sosiaalimenot ja rahoitus 2007

Sociala utgifter och deras finansiering 2007

Social Protection Expenditure and Financing 2007

Esa Arajärvi
+358 20 610 7355
esa.arajarvi@thl.fi

Nina Knape
+358 20 610 7683
nina.knape@thl.fi

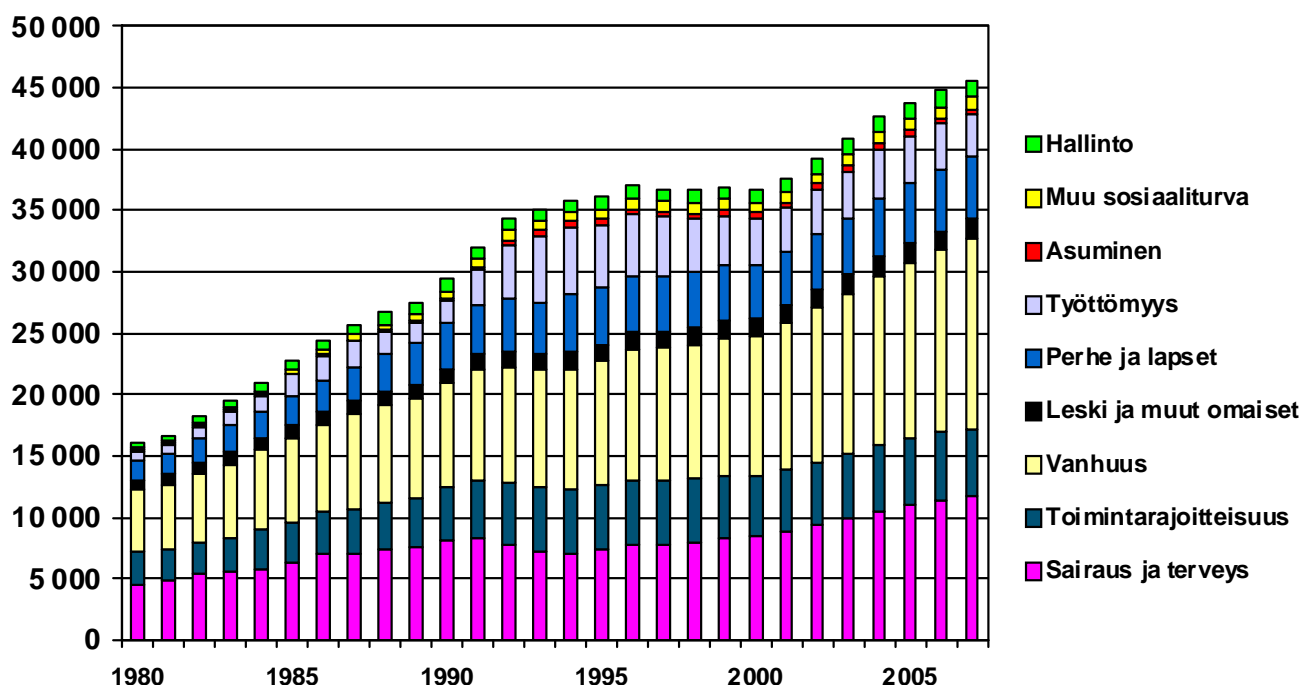
Terveyden ja hyvinvoinnin laitos
PL 30 (Mannerheimintie 166, Helsinki)
00271 Helsinki
Puhelin: + 358 20 610 6000
www.thl.fi

Sosiaalimenot ja rahoitus 2007

Vuonna 2007 Suomen sosiaalimenot¹ olivat 45,6 miljardia euroa. Tämä oli 1 800 miljoonaa euroa enemmän kuin edellisenä vuonna. Asukasta kohden menot olivat 8 625 euroa, 4,1 prosenttia edellisvuotta enemmän. Inflaatio huomioon ottaen kokonaismenot kasvoivat 1,6 prosenttia (kuvio 1).

Reaalisesti eniten kasvoivat vanhuuteen liittyvät menot, (3,8 prosenttia) ja perheisiin ja lapsiin liittyvät menot (2,7 prosenttia). Työttömyysmenot pienenivät 7,6 prosenttia, tähän vaikutti työttömien määrän väheneminen runsaalla 10 prosentilla vuodesta 2006 vuoteen 2007.

Kuvio 1. Sosiaalimenot vuosina 1980–2007 vuoden 2007 hinnoin, milj. €



Suurin osa sosiaalimenoista, 33,9 prosenttia, kohdistui vanhuuteen. Ryhmän menot olivat 15,5 miljardia euroa, näistä valtaosa oli vanhuuseläkkeitä. Toiseksi suurin pääryhmä oli sairaus ja terveys (25,6 prosenttia), johon käytettiin yhteensä 11,7 miljardia euroa. Muiden pääryhmien osuudet sosiaalimenoista olivat seuraavat: toimintarajoitteisuus 12,2 prosenttia, perhe ja lapset 11,2, työttömyys 7,5 leski ja muut omaiset 3,4, asuminen 0,9 sekä muu sosiaaliturva 2,2 prosenttia. Hallintomenojen osuus oli 3,1 prosenttia.

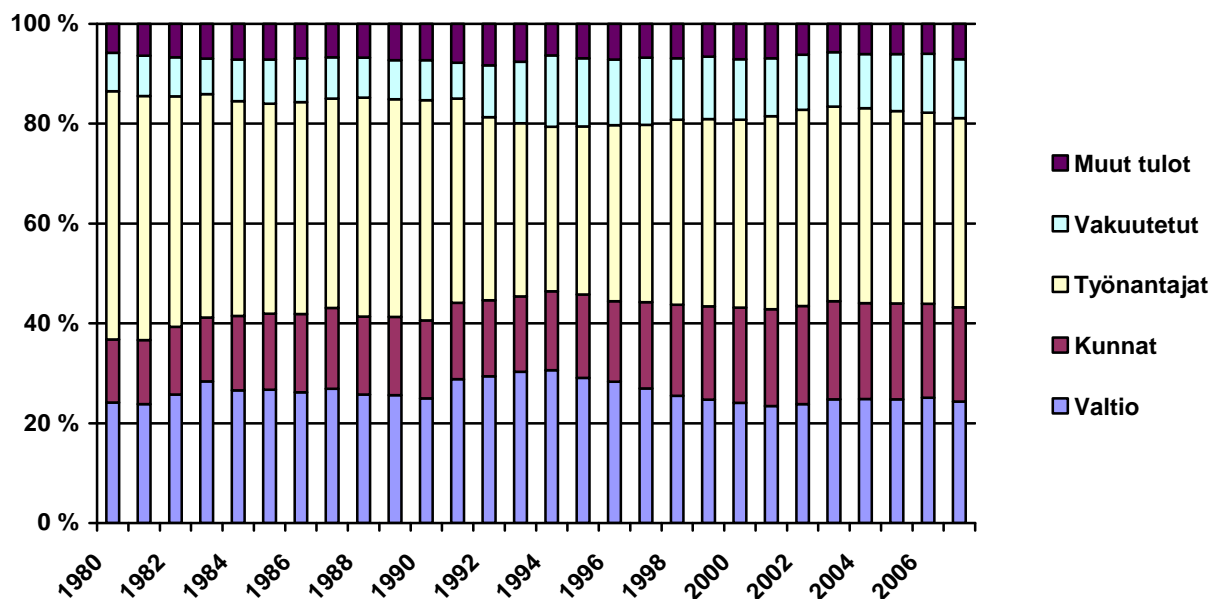
¹ THL:ssä laadittava sosiaalimenot ja rahoitus-tilasto noudattaa vuonna 1996 hyväksyttyä ja vuonna 2008 päivitettyä EU:n mukaista sosiaaliturvan tilastointijärjestelmää (ESSPROS, The European System of Integrated Social Protection Statistics). Tilasto sisältää sairaudesta ja terveydestä, toimintarajoitteisuudesta ja työkyvyttömyydestä, vanhuudesta, perheenhuoltajan kuolemasta, perheestä ja lapsista, työttömyydestä, asumisesta sekä sosiaalisesta syrjäytymisestä johtuvia menoja. ESSPROS-tilastointijärjestelmä on kuvattu yksityiskohtaisemmin nettijulkaisussa osoitteessa: http://epp.eurostat.ec.europa.eu/cache/ITY_OFFPUB/KS-RA-07-027/EN/KS-RA-07-027-EN.PDF

Vuodesta 1980 selvimminkin ovat kasvaneet vanhuus-ryhmän menot, jonka taustalla ovat sekä keskieläkkeen nousu että eläkkeensaajien määrän kasvu. Vanhuuseläkettä sai vuonna 1990 vajaat 740 000, vuonna 2000 lähes 870 000 ja vuonna 2007 jo miltei 980 000 henkilöä.

Sosiaalimenot voidaan jakaa 1) toimeentuloturvaan, johon kuuluvat esimerkiksi eläkkeet, päivärahat, lapsilisät ja toimeentulotuki ja 2) palveluihin, jotka voivat olla joko suoraan palveluna saatavia tai esimerkiksi sairausvakuutuksen lääke- ja hoitokorvauksina maksettuja. Sosiaalimenoista toimeentuloturvan osuus vuonna 2007 oli 62,2 prosenttia, osuus on ollut hienoisessa laskussa vuodesta 1995 lähtien. Palvelujen ja toimeentuloturvan osuudet vaihtelevat suuresti pääryhmittäin. Sairaus- ja terveysryhmässä palveluita oli 82,5 prosenttia, vanhuusryhmässä 11,2 prosenttia ja perhe- ja lapset -ryhmässä 47,3 prosenttia menoista.

Vuonna 2007 sosiaalimenojen suurin rahoittaja oli työnantajat, joiden osuus rahoituksesta oli 37,9 % prosenttia, hieman pienempi kuin 2006. Valtio rahoitti 24,3 ja kunnat 18,9 prosenttia sosiaalimenoista. Vakuutettujen osuus sosiaalimenojen rahoituksesta oli 11,8 prosenttia. Muiden tulojen, lähinnä sosiaalivakuutuksen pääomatulojen, osuus nousi vuonna 2007 ja oli 7,1 prosenttia. (Kuvio 2.)

Kuvio 2. Sosiaalimenojen rahoitus vuosina 1980–2007, %.

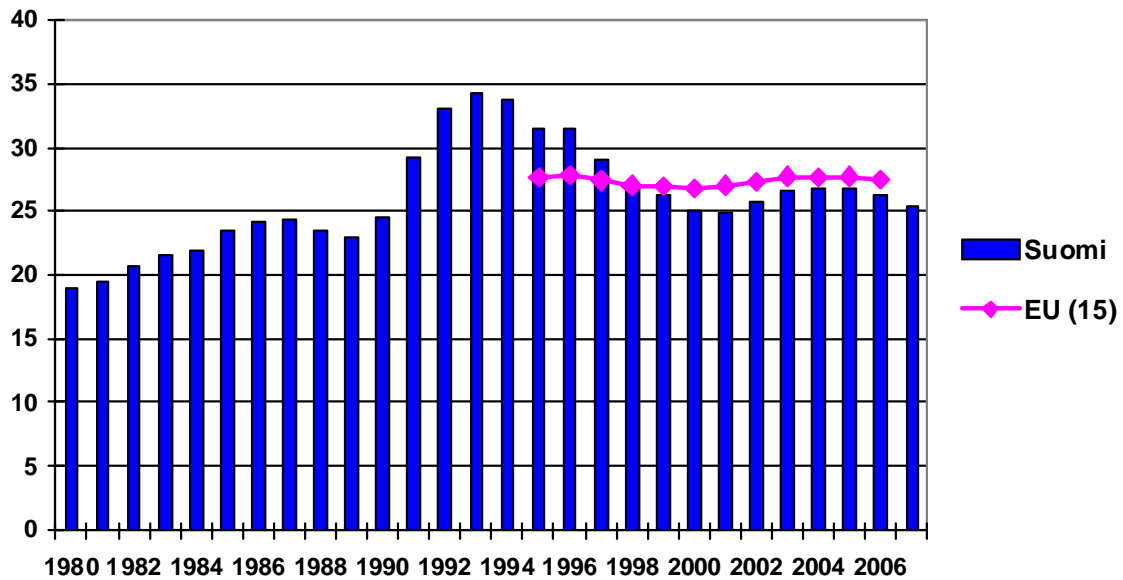


Vuonna 2007 sosiaalimenojen suhde bruttokansantuotteeseen oli 25,4 prosenttia, tämä on 0,8 prosenttiyksikköä vähemmän kuin edellisellä vuonna. Sosiaalimenojen suhde bruttokansantuotteeseen nousi hieman vuosina 2002 - 2004, sen jälkeen suhde on laskenut.

EU-15-maiden sosiaalimenojen keskimääräinen bruttokansantuotesuhde on vuodesta 1995 pysynyt suunnilleen samalla tasolla (vaihtelu on ollut välillä 26,8–27,8 prosenttia), vuonna 2006 se oli 27,5 prosenttia, kun Suomen vastaava luku oli 26,2 prosenttia (kuvio 3). Suomi alitti EU-maiden keskiarvon vuonna 1999, sen jälkeen ero oli suurimmillaan vuonna 2001. Muutoksiin vaikuttaa

sosiaalimenojen kehityksen lisäksi huomattavasti bruttokansantuotteen kehitys, joka Suomessa on ollut selvästi EU-maiden keskitasoa nopeampaa.

Kuvio 3. Sosiaalimenot suhteessa bruttokansantuoteeseen Suomessa ja EU-maissa vuosina 1980–2007, %



Sosiaalimenot ja rahoitus-tilaston sisältö ja määritelmät

Kansallinen sosiaalimenot ja rahoitus-tilasto ja ESSPROS-tilastointikehikko

THL:ssä (aikaisemmin Stakesissa) laadittava sosiaalimenot ja rahoitus-tilasto noudattaa vuonna 1996 hyväksyttyä ja vuonna 2008 päivitettyä EU:n mukaista sosiaaliturvan tilastointijärjestelmää (ESSPROS, The European System of Integrated Social Protection Statistics) (1). Tämän järjestelmän mukaan sosiaaliturvaan kuuluvat kaikki julkisten tai yksityisten elinten toimenpiteet, joiden tarkoituksena on turvata yksilön ja perheen toimeentulo tiettyjen riskien ja tarpeiden varalta. Sosiaaliturvaetuudet voivat olla luonteeltaan joko toimeentuloa turvaavia rahallisia etuuksia tai palveluja. Turva kattaa sairaudesta ja terveydestä², toimintarajoitteisuudesta ja työkyvyttömyydestä, vanhuudesta, perhehuoltajan kuolemasta, perheestä ja lapsista, työttömyydestä, asumisesta sekä sosiaalisesta syrjäytymisestä johtuvia riskejä ja tarpeita. Opiskelun tukemista ei lasketa mukaan sosiaalimenoihin.

Verohuojennukset ja kotitalouksille myönnettyt korolliset lainat eivät kuulu ydinjärjestelmän piiriin. Samoin työnantajien työntekijöille antamia etuuksia, joita voidaan pitää korvauksena työstä, ei lueta sosiaalieduiksi. Sosiaaliturvaetuuksien saannin ehtona voi silti olla edunsaajan osallistuminen johonkin toimintaan (esim. ammatilliseen koulutukseen), jos toiminta ei ole luonteeltaan palkkatyötä tai palvelujen myyntiä. Sosiaaliturvaan ei lasketa myöskään kotitalouksien omasta aloitteestaan ja pelkästään oman etunsa nimissä ottamia vakuutuksia. Sosiaaliturvan kustannukset on laskettu nettokustannuksina, ts. asiakasmaksuja esim. lääkkeistä ja palveluista ei ole sisällytetty sosiaalimenoihin. Myöskään investoinnit eivät ole mukana laskelmassa.

Sosiaalimenojen sisältö pääryhmittäin

Sosiaalimenot ja rahoitus-tilaston perusteena olevat tiedot on kerätty ja koottu pääasiassa muista tilastoista, tilinpäätöksistä ja muista vastaavista lähteistä. Seuraavassa on kuvattu kunkin ESSPROS-pääryhmän sisältö Suomen tilastossa.

Sairaus ja terveys. Toimeentuloturvana maksettavat etuudet sisältävät sairaus-, tapaturma- ja liikennevakuutuksen päivärahat, sairauskassojen päivärahat sekä sairastajan palkan. Palveluina annettavat sosiaaliturvaetuudet kattavat perusterveydenhuollon avo- ja vuodeosastohoidon, erikoissairaanhoidon avo- ja vuodeosastohoidon, sairausvakuutuksen sairaanhoito-, työterveys- ja opiskelijaterveydenhuoltokorvaukset, lakisääteiset liikenne- ja tapaturmavakuutuskorvaukset, sairauskassojen maksamat korvaukset sekä Raha-automaattiyhdistyksen eri kansanterveysjärjestöille myöntämät tuet.

Toimintarajoitteisuus. Toimeentuloturvana maksettavat etuudet kattavat työkyvyttömyys- ja yksilölliset varhaiseläkkeet, tapaturmavakuutuksen eläkkeet, liikennevakuutuksen jatkuvat korvaukset, lapsen hoitotuet, erityishoitorahat, kuntoutusrahat, vammaistuet ja sotilastapaturmakorvaukset. Palveluina annettavat sosiaaliturvaetuudet sisältävät vammaisten laitoshuollon, vammaispalvelut, kotipalvelut, omaishoidontuen, suojatyön ja työtoiminnan sekä kuntoutuspalvelut.

Vanhuus. Toimeentuloturvana maksettavat etuudet kattavat vanhuus- ja varhennetut vanhuuseläkkeet, sukupolvenvaihdoeseläkkeet, luopumistuet, -korvaukset ja -eläkkeet, osa-

² Terveydenhuoltomenot tilastoidaan myös SHA (System of Health Account) järjestelmän mukaan. SHA sisältää ESSPROSia laajemmin terveydenhuollon menoja (esim. lääkkeitä ja investoinnit). Lisäksi järjestelmien kustannuskäsitteet poikkeavat toisistaan muun muassa niin, että ESSPROS-järjestelmässä tarkastellaan nettokustannuksia, jolloin asiakasmaksut on vähennetty kokonaismenoista.

aikaeläkkeet sekä rintamalisät. Palveluina annettavat sosiaaliturvaetuudet puolestaan kattavat vanhusten laitoshuollon, kotipalvelut, omaishoidon tuen sekä vanhuksille annettavan päivähoidon, päivä- ja palvelukeskusten sekä palvelutalojen palvelut ja perhehoidon.

Leski ja muut omaiset. Toimeentuloturvana maksettavat etuudet sisältävät perhe-eläkkeet ja ryhmähenkivakuutukset. Palveluina annettavat sosiaaliturvaetuudet kattavat hautausavustukset.

Perhe ja lapset. Toimeentuloturvana maksettavat etuudet sisältävät äitiysavustuksen, vanhempainpäivärahat, vanhempainpäivärahakauden palkat, lasten kodinhoitotuet, lapsilisän ja elatustuen. Palveluina annettavat sosiaaliturvaetuudet kattavat lasten päivähoidon, yksityisen hoidon tuen, lasten ja nuorten laitoshuollon, kodinhoitoavun sekä kasvatus- ja perheneuvonnan, lasten ja nuorten perhehoidon sekä ensi- ja turvakotien menot ja Raha-automaattiyhdistyksen tuet lastensuojelua ja nuorisokasvatusta järjestäville organisaatioille ja yhdistyksille.

Työttömyys. Toimeentuloturvana maksettavat etuudet sisältävät perus- ja ansiopäivärahan, työmarkkinatuen, vuorottelukorvaukset, työttömyyseläkkeet, koulutustuen, pitkäaikaistyöttömien omaehtoisen opiskelun tuen ja maahanmuuttajien kotoutumistuen. Palveluina annettavat sosiaaliturvaetuudet sisältävät liikkuvuusavustuksen, työvoimapolitiittisen aikuiskoulutuksen ja työvoimapalvelut.

Asumistuki. Asumiseen kohdistuvat sosiaalimenot koostuvat kokonaan palveluina annetuista etuuksista. Nämä etuudet kattavat vuokra-asunnossa ja omistusasunnossa asuville maksettavat asumistuet.

Muu sosiaaliturva. Toimeentuloturvana maksettavat etuudet kattavat toimeentulotuen, sotilasavustuksen ja palkkaturvan. Palveluina annettavat sosiaaliturvaetuudet kattavat pakolaishuollon, päihdehuollon sekä kuntien sosiaali- ja terveystoimen sellaiset menot, joita ei ole voitu sijoittaa mihinkään edellä mainittuun kohderyhmään.

Hallinto. Hallintomenot kattavat kuntien ja kuntayhtymien sosiaali- ja terveystoimen hallinnon kustannukset. Vakuutuslaitosten hallintomenot koostuvat Kansaneläkelaitoksen, eri eläkelaitosten, tapaturmavakuutuksen ja työttömyyskassojen toimintakuluista.

Sosiaalimenot ja rahoitus-tilaston sisältö rahoitusluokissa

Kansallisessa tilastossa rahoituslähteinä ovat valtion ja kuntien verovaroista rahoittamat osuudet, työnantajien ja vakuutettujen sosiaalivakuutusmaksut sekä sosiaaliturvarahastojen korko- ja osinkotulot.

Valtion ja kuntien työnantajan ominaisuudessa suorittamat maksut on kirjattu työnantajien rahoitusosuuteen. Kuntien saama valtionosuus sosiaali- ja terveyspalvelujen tuottamiseen on sosiaalimenolaskelmassa jaettu yksittäisten palvelujen rahoitukseen tuotettujen palvelujen nettomenojen suhteessa. Valtion rahoitusosuus on siis laskennallinen. Yhdistysten ja järjestöjen harjoittaman sosiaalisen toiminnan kustannukset ovat laskelmassa mukana vain valtion ja kuntien maksamien avustusten osalta. Raha-automaattiyhdistyksen tuotosta jaetut avustukset on kirjattu valtion menoina.

Vakuutettujen ja työnantajien rahoitusosuudet sisältävät lakisääteisten sosiaaliturvamaksujen lisäksi jonkin verran maksuja sopimuksenvaraisesta lisäeläketurvasta.

Sosiaalivakuuksen korko- ja osinkotulot on käsitelty sosiaalimenotilastossa yhtenä jakamatomana eränä. Lähteenä on kansantalouden tilinpito.

Muita taulukoissa käytettyjä käsitteitä

Bruttokansantuote. Bruttokansantuote tarkoittaa talouden tietynä aikana, tavallisesti vuoden kuluessa, tuottamien lopputuotteiden (tavaroiden ja palveluiden) rahamääräistä summaa. Sen kehitystä pidetään tärkeimpänä talouden kasvua kuvaavana indikaattorina.

Ostovoimapariteetti. Ostovoimapariteetti on valuuttakurssi, jolla laskettuna kahden maan hyödykekorin hinta on täysin sama yhteiseksi valuutaksi muutettuna. Jos tietyn hyödykekorin hinta olisi esimerkiksi 25 punttaa tai 50 dollaria, olisi ostovoimapariteetti silloin $1 \text{ £} = 2 \text{ \$}$. Ostovoimapariteetti ei yleensä ole sama kuin todellinen valuuttakurssi. Ostovoimapariteetin avulla mitataan kansantalouden rahan arvoa sen perusteella, miten paljon sen valuutalla voi ostaa tavaroita ja palveluja. Tällä tavoin saadaan tarkempi käsitys kansantalouden tuotoksesta asukasta kohti kuin vain muuttamalla bruttokansantuotteen tai bruttokansatulon arvo esimerkiksi euroiksi tai Yhdysvaltojen dollareiksi.

Kirjallisuus:

(1) ESSPROS manual, 2008 edition. Eurostat, Population and social conditions, Methodologies and Working papers, ISBN 978-92-79-04777-0, ISSN 1977-0375. <http://ec.europa.eu/eurostat>

Liitetaulukot:

Taulukko 1. Sosiaalimenot pääryhmittäin vuosina 1980–2007, käyvin hinnoin, milj. €

Taulukko 2. Sosiaalimenojen pääryhmien prosenttiosuudet vuosina 1980–2007, %

Taulukko 3. Sosiaalimenot pääryhmittäin vuosina 1980–2007 vuoden 2007 hinnoin, milj. €

Taulukko 4. Sosiaalimenojen reaali muutos, prosenttia edellisestä vuodesta, %

Taulukko 5. Toimeentuloturvan ja palveluiden osuus sosiaalimenoista pääryhmittäin vuosina 1980–2007, %

Taulukko 6. Sosiaalimenojen rahoitus vuosina 1980–2007, %

Taulukko 7. Sosiaalimenot suhteessa bruttokansantuotteeseen pääryhmittäin vuosina 1980–2007, %

Taulukko 8. Sosiaalimenot suhteessa bruttokansantuotteeseen EU- ja ETA-maissa vuosina 1990–2006, %

Taulukko 9. Sosiaalimenot asukasta kohti ostovoimapariteetin mukaan EU- ja ETA-maissa vuosina 1995–2006

Taulukko 10 a. Suomen sosiaalimenot vuonna 2007, milj. euroa

Taulukko 10 b. Finlands sociala utgifter år 2007, milj. euros

Taulukko 10 c. Social expenditure in Finland in 2007, million EUR

Taulukko 1. Sosiaalimenot pääryhmittäin vuosina 1980–2007, käyvin hinnoin, milj. €

Tabell 1. Sociala utgifter efter funktion 1980–2007, löpande priser, mn €

Table 1. Social protection expenditure by function, 1980–2007, current prices, € million

Vuosi	Sairaus ja terveys	Toimintarajoitteisuus	Vanhuus	Leski ja muut omaiset	Perhe ja lapset	Työttömyys	Asuminen	Muu sosiaaliturva	Hallinto	Yhteensä
År	Sjukdom/hälsa- och sjukvård	Funktionshinder	Ålderdom	Efterlevande	Familj och barn	Arbetslöshet	Boende	Övrigt socialt skydd	Administration	Totalt
Year	Sickness and health	Disability	Old age	Survivors	Family and children	Unemployment	Housing	Other social protection	Administration	Total
1980	1 808	1 049	1 957	313	622	275	69	53	188	6 334
1981	2 099	1 162	2 296	367	731	319	77	66	215	7 332
1982	2 564	1 280	2 642	432	954	450	90	77	291	8 779
1983	2 891	1 448	3 126	489	1 150	567	97	88	294	10 149
1984	3 246	1 764	3 608	497	1 263	645	99	143	369	11 635
1985	3 707	1 939	4 081	566	1 475	969	100	180	420	13 436
1986	4 308	2 074	4 347	625	1 609	1 142	100	223	465	14 892
1987	4 486	2 315	4 850	674	1 807	1 274	91	258	533	16 286
1988	4 908	2 561	5 205	728	2 044	1 282	115	268	623	17 734
1989	5 327	2 885	5 700	803	2 410	1 224	140	320	681	19 490
1990	6 075	3 312	6 312	890	2 879	1 299	161	408	765	22 101
1991	6 499	3 715	6 975	985	3 241	2 140	215	535	749	25 053
1992	6 257	4 042	7 515	1 067	3 439	3 527	313	606	758	27 525
1993	5 949	4 210	7 881	1 118	3 378	4 476	320	581	758	28 670
1994	5 864	4 303	8 099	1 130	3 942	4 523	411	591	837	29 700
1995	6 144	4 394	8 480	1 144	3 920	4 220	441	615	843	30 200
1996	6 462	4 447	9 031	1 175	3 775	4 221	387	710	952	31 161
1997	6 676	4 466	9 096	1 208	3 835	4 061	365	741	834	31 281
1998	6 943	4 427	9 379	1 217	3 918	3 683	440	671	984	31 662
1999	7 196	4 448	9 782	1 252	3 980	3 537	497	663	844	32 200
2000	7 637	4 467	10 233	1 276	4 007	3 372	467	671	1 011	33 142
2001	8 263	4 621	11 023	1 340	4 088	3 314	401	724	1 057	34 831
2002	8 880	4 800	11 793	1 388	4 169	3 509	413	785	1 174	36 910
2003	9 399	4 970	12 448	1 415	4 281	3 707	430	814	1 252	38 716
2004	10 005	5 178	13 068	1 446	4 495	3 845	436	811	1 284	40 567
2005	10 528	5 262	13 697	1 470	4 705	3 770	437	813	1 318	42 001
2006	11 139	5 369	14 531	1 507	4 848	3 622	439	950	1 397	43 802
2007	11 683	5 570	15 451	1 549	5 101	3 430	431	984	1 415	45 615

Taulukko 2. Sosiaalimenojen pääryhmien prosenttiosuudet vuosina 1980–2007, %

Tabell 2. Procentandelarna för de sociala utgifterna efter funktion 1980–2007, %

Table 2. Social protection expenditure by function 1980–2007, percentage shares, %

Vuosi	Sairaus ja terveys	Toimintarajoitteisuus	Vanhuus	Leski ja muut omaiset	Perhe ja lapset	Työttömyys	Asuminen	Muu sosiaaliturva	Hallinto	Yhteensä
År	Sjukdom/hälsa- och sjukvård	Funktionshinder	Ålderdom	Efterlevande	Familj och barn	Arbetslöshet	Boende	Övrigt socialt skydd	Administration	Totalt
Year	Sickness and health	Disability	Old age	Survivors	Family and children	Unemployment	Housing	Other social protection	Administration	Total
1980	28,6	16,6	30,9	4,9	9,8	4,3	1,1	0,8	3,0	100
1981	28,6	15,9	31,3	5,0	10,0	4,3	1,1	0,9	2,9	100
1982	29,2	14,6	30,1	4,9	10,9	5,1	1,0	0,9	3,3	100
1983	28,5	14,3	30,8	4,8	11,3	5,6	1,0	0,9	2,9	100
1984	27,9	15,2	31,0	4,3	10,9	5,5	0,8	1,2	3,2	100
1985	27,6	14,4	30,4	4,2	11,0	7,2	0,7	1,3	3,1	100
1986	28,9	13,9	29,2	4,2	10,8	7,7	0,7	1,5	3,1	100
1987	27,5	14,2	29,8	4,1	11,1	7,8	0,6	1,6	3,3	100
1988	27,7	14,4	29,4	4,1	11,5	7,2	0,6	1,5	3,5	100
1989	27,3	14,8	29,2	4,1	12,4	6,3	0,7	1,6	3,5	100
1990	27,5	15,0	28,6	4,0	13,0	5,9	0,7	1,8	3,5	100
1991	25,9	14,8	27,8	3,9	12,9	8,5	0,9	2,1	3,0	100
1992	22,7	14,7	27,3	3,9	12,5	12,8	1,1	2,2	2,8	100
1993	20,7	14,7	27,5	3,9	11,8	15,6	1,1	2,0	2,6	100
1994	19,7	14,5	27,3	3,8	13,3	15,2	1,4	2,0	2,8	100
1995	20,3	14,5	28,1	3,8	13,0	14,0	1,5	2,0	2,8	100
1996	20,7	14,3	29,0	3,8	12,1	13,5	1,2	2,3	3,1	100
1997	21,3	14,3	29,1	3,9	12,3	13,0	1,2	2,4	2,7	100
1998	21,9	14,0	29,6	3,8	12,4	11,6	1,4	2,1	3,1	100
1999	22,3	13,8	30,4	3,9	12,4	11,0	1,5	2,1	2,6	100
2000	23,0	13,5	30,9	3,9	12,1	10,2	1,4	2,0	3,1	100
2001	23,7	13,3	31,6	3,8	11,7	9,5	1,1	2,1	3,0	100
2002	24,1	13,0	32,0	3,8	11,3	9,5	1,1	2,1	3,2	100
2003	24,3	12,8	32,2	3,7	11,1	9,6	1,1	2,1	3,2	100
2004	24,7	12,8	32,2	3,6	11,1	9,5	1,1	2,0	3,2	100
2005	25,1	12,5	32,6	3,5	11,2	9,0	1,0	1,9	3,1	100
2006	25,4	12,3	33,2	3,4	11,1	8,3	1,0	2,2	3,2	100
2007	25,6	12,2	33,9	3,4	11,2	7,5	0,9	2,2	3,1	100

Taulukko 3. Sosiaalimenot pääryhmittäin vuosina 1980–2007 vuoden 2007 hinnoin, milj. €

Tabell 3. Sociala utgifter efter funktion 1980–2007 i 2007 års priser, mn €

Table 3. Social protection expenditure by function 1980–2007, 2007 prices, € million

Vuosi	Sairaus ja terveys	Toimintarajoitteisuus	Vanhuus	Leski ja muut omaiset	Perhe ja lapset	Työttömyys	Asuminen	Muu sosiaaliturva	Hallinto	Yhteensä
År	Sjukdom/hälsa- och sjukvård	Funktionshinder	Ålderdom	Efterlevande	Familj och barn	Arbetslöshet	Boende	Övrigt socialt skydd	Administration	Totalt
Year	Sickness and health	Disability	Old age	Survivors	Family and children	Unemployment	Housing	Other social protection	Administration	Total
1980	4 617	2 678	4 995	799	1 587	701	176	136	481	16 170
1981	4 786	2 650	5 236	836	1 666	727	176	150	490	16 716
1982	5 346	2 668	5 510	900	1 990	939	188	161	607	18 308
1983	5 554	2 782	6 005	939	2 210	1 089	187	168	565	19 500
1984	5 833	3 170	6 483	893	2 269	1 160	177	257	663	20 904
1985	6 287	3 288	6 921	959	2 501	1 643	169	306	713	22 787
1986	7 054	3 396	7 119	1 024	2 634	1 869	164	365	761	24 385
1987	7 087	3 658	7 662	1 064	2 855	2 012	143	407	842	25 729
1988	7 389	3 855	7 836	1 096	3 077	1 931	173	403	938	26 697
1989	7 522	4 073	8 049	1 134	3 403	1 729	197	452	961	27 521
1990	8 090	4 410	8 406	1 185	3 834	1 730	214	543	1 019	29 433
1991	8 308	4 750	8 917	1 259	4 143	2 736	275	684	958	32 030
1992	7 802	5 040	9 370	1 331	4 287	4 398	390	756	945	34 319
1993	7 265	5 141	9 623	1 365	4 125	5 465	390	710	925	35 010
1994	7 083	5 197	9 782	1 365	4 762	5 463	496	714	1 011	35 873
1995	7 346	5 254	10 139	1 367	4 687	5 046	527	736	1 008	36 110
1996	7 682	5 287	10 737	1 396	4 488	5 019	460	844	1 132	37 045
1997	7 842	5 246	10 684	1 419	4 504	4 770	428	870	980	36 741
1998	8 041	5 127	10 863	1 409	4 538	4 266	509	777	1 140	36 671
1999	8 237	5 091	11 197	1 433	4 556	4 049	569	759	966	36 857
2000	8 456	4 946	11 331	1 413	4 437	3 734	517	743	1 119	36 697
2001	8 923	4 990	11 904	1 447	4 415	3 578	433	782	1 141	37 615
2002	9 442	5 104	12 540	1 476	4 433	3 731	439	835	1 248	39 248
2003	9 906	5 238	13 119	1 491	4 512	3 907	453	858	1 319	40 803
2004	10 524	5 446	13 746	1 521	4 728	4 044	459	853	1 350	42 672
2005	10 977	5 486	14 281	1 533	4 906	3 931	456	848	1 374	43 793
2006	11 414	5 501	14 889	1 544	4 967	3 712	450	973	1 431	44 882
2007	11 683	5 570	15 451	1 549	5 101	3 430	431	984	1 415	45 615

Taulukko 4. Sosiaalimenojen reaaliuutos, prosenttia edellisestä vuodesta, %

Tabell 4. Procentuell ändring i de reala sociala utgifterna jämfört med året innan, %

Table 4. Social expenditure, year-on-year percentage change in real terms, %

Vuosi	Sairaus ja terveys	Toimintarajoitteisuus	Vanhuus	Leski ja muut omaiset	Perhe ja lapset	Työttömyys	Asuminen	Muu sosiaaliturva	Hallinto	Yhteensä
År	Sjukdom/hälsa- och sjukvård	Funktionshinder	Ålderdom	Efterlevande	Familj och barn	Arbetslöshet	Boende	Övrigt socialt skydd	Administration	Totalt
Year	Sickness and health	Disability	Old age	Survivors	Family and children	Unemployment	Housing	Other social protection	Administration	Total
1980	-	-	-	-	-	-	-	-	-	-
1981	3,7	-1,1	4,8	4,7	4,9	3,6	0,0	10,4	2,0	3,4
1982	11,7	0,7	5,2	7,7	19,5	29,2	6,6	6,9	23,8	9,5
1983	3,9	4,3	9,0	4,3	11,1	16,1	-0,3	4,8	-7,0	6,5
1984	5,0	13,9	8,0	-4,9	2,7	6,4	-5,4	52,9	17,4	7,2
1985	7,8	3,7	6,8	7,5	10,2	41,7	-4,5	18,8	7,5	9,0
1986	12,2	3,3	2,9	6,7	5,3	13,8	-3,1	19,2	6,8	7,0
1987	0,5	7,7	7,6	4,0	8,4	7,7	-12,6	11,7	10,6	5,5
1988	4,3	5,4	2,3	3,0	7,8	-4,1	20,7	-1,0	11,4	3,8
1989	1,8	5,7	2,7	3,5	10,6	-10,4	14,0	12,2	2,5	3,1
1990	7,6	8,3	4,4	4,5	12,7	0,0	8,7	20,0	6,0	6,9
1991	2,7	7,7	6,1	6,2	8,1	58,2	28,4	25,9	-6,0	8,8
1992	-6,1	6,1	5,1	5,7	3,5	60,7	41,9	10,6	-1,4	7,1
1993	-6,9	2,0	2,7	2,6	-3,8	24,3	-0,1	-6,1	-2,1	2,0
1994	-2,5	1,1	1,6	0,0	15,4	0,0	27,2	0,6	9,3	2,5
1995	3,7	1,1	3,7	0,2	-1,6	-7,6	6,2	3,0	-0,3	0,7
1996	4,6	0,6	5,9	2,1	-4,2	-0,5	-12,9	14,7	12,4	2,6
1997	2,1	-0,8	-0,5	1,6	0,3	-5,0	-6,8	3,2	-13,5	-0,8
1998	2,5	-2,3	1,7	-0,7	0,8	-10,6	18,9	-10,7	16,4	-0,2
1999	2,4	-0,7	3,1	1,7	0,4	-5,1	11,7	-2,4	-15,3	0,5
2000	2,7	-2,9	1,2	-1,4	-2,6	-7,8	-9,1	-2,1	15,9	-0,4
2001	5,5	0,9	5,1	2,4	-0,5	-4,2	-16,3	5,3	2,0	2,5
2002	5,8	2,3	5,3	2,0	0,4	4,3	1,4	6,8	9,4	4,3
2003	4,9	2,6	4,6	1,0	1,8	4,7	3,2	2,8	5,7	4,0
2004	6,2	4,0	4,8	2,0	4,8	3,5	1,3	-0,6	2,3	4,6
2005	4,3	0,7	3,9	0,8	3,8	-2,8	-0,7	-0,6	1,8	2,6
2006	4,0	0,3	4,3	0,8	1,3	-5,6	-1,2	14,8	4,2	2,5
2007	2,4	1,2	3,8	0,3	2,7	-7,6	-4,3	1,1	-1,1	1,6

Taulukko 5. Toimeentuloturvan ja palveluiden osuus sosiaalimenosta pääryhmittäin vuosina 1980–2007

Tabell 5. Utkomstskyddets och tjänsternas andel av de sociala utgifterna efter funktion 1980–2007

Table 5. Cash benefits and benefits in kind as a share of social expenditure, by function, 1980–2007

Vuosi År Year	Sairaus ja terveys Sjukdom/hälsa- och sjukv. Sickness and health		Toimintarajoitteisuus Funktionshinder Disability		Vanhuus Ålderdom Old age		Leski ja muut omaiset Efterlevande Survivors		Perhe ja lapset Familj och barn Family and children		Työttömyys Arbetslöshet Unemployment		Asuminen Boende Housing		Muu sosiaaliturva Övrigt socialt skydd Other social protection		Sosiaalimenot yhteensä Sociala utgifter totalt Total social expenditure	
	Utkomst- skydd Cash benefits	Palvelut Tjänster Benefits in kind	Utkomst- skydd Cash benefits	Palvelut Tjänster Benefits in kind	Utkomst- skydd Cash benefits	Palvelut Tjänster Benefits in kind	Utkomst- skydd Cash benefits	Palvelut Tjänster Benefits in kind	Utkomst- skydd Cash benefits	Palvelut Tjänster Benefits in kind	Utkomst- skydd Cash benefits	Palvelut Tjänster Benefits in kind	Utkomst- skydd Cash benefits	Palvelut Tjänster Benefits in kind	Utkomst- skydd Cash benefits	Palvelut Tjänster Benefits in kind	Utkomst- skydd Cash benefits	Palvelut Tjänster Benefits in kind
	Milj €, Mn €, € million																	
1980	355	1 453	994	55	1 791	166	313	0	356	266	199	76	0	69	36	17	4 043	2 102
1985	861	2 846	1 631	308	3 667	414	560	5	844	630	836	133	0	100	97	83	8 497	4 519
1990	1 337	4 739	2 769	543	5 642	670	881	9	1 670	1 209	1 103	196	0	161	214	193	13 616	7 719
1995	1 201	4 943	3 664	730	7 648	832	1 134	9	2 615	1 305	3 961	260	0	441	440	176	20 663	8 695
1996	1 221	5 241	3 665	782	8 127	904	1 169	5	2 342	1 434	3 900	322	0	387	517	193	20 941	9 267
1997	1 260	5 416	3 641	825	8 203	893	1 203	5	2 329	1 506	3 719	342	0	365	534	207	20 888	9 558
1998	1 337	5 605	3 538	889	8 464	915	1 211	6	2 356	1 563	3 354	330	0	440	448	224	20 708	9 970
1999	1 417	5 779	3 491	957	8 815	967	1 247	5	2 347	1 633	3 206	332	0	497	422	242	20 944	10 412
2000	1 525	6 112	3 455	1 012	9 184	1 049	1 272	5	2 348	1 660	3 068	304	0	467	421	250	21 273	10 859
2001	1 624	6 640	3 520	1 102	9 867	1 157	1 335	5	2 349	1 738	3 019	295	0	401	459	265	22 173	11 602
2002	1 740	7 140	3 622	1 178	10 564	1 229	1 383	5	2 355	1 814	3 207	302	0	413	480	305	23 352	12 384
2003	1 794	7 605	3 697	1 274	11 123	1 326	1 409	5	2 393	1 888	3 373	334	0	430	484	331	24 273	13 191
2004	1 888	8 117	3 821	1 356	11 601	1 467	1 441	4	2 498	1 997	3 483	362	0	436	455	356	25 187	14 096
2005	1 857	8 671	3 821	1 441	12 192	1 505	1 466	5	2 568	2 137	3 388	382	0	437	439	375	25 730	14 953
2006	1 959	9 181	3 857	1 512	12 932	1 598	1 503	4	2 607	2 240	3 227	395	0	439	497	453	26 583	15 823
2007	2 046	9 637	3 946	1 624	13 721	1 729	1 544	4	2 687	2 414	3 013	417	0	431	521	464	27 479	16 720
	%																	
1980	19,6	80,4	94,8	5,2	91,5	8,5	99,9	0,1	57,2	42,8	72,3	27,7	0	100	67,2	32,8	65,8	34,2
1985	23,2	76,8	84,1	15,9	89,9	10,1	99,0	1,0	57,3	42,7	86,3	13,7	0	100	54,0	46,0	65,3	34,7
1990	22,0	78,0	83,6	16,4	89,4	10,6	99,0	1,0	58,0	42,0	84,9	15,1	0	100	52,6	47,4	63,8	36,2
1995	19,6	80,4	83,4	16,6	90,2	9,8	99,2	0,8	66,7	33,3	93,8	6,2	0	100	71,5	28,5	70,4	29,6
1996	18,9	81,1	82,4	17,6	90,0	10,0	99,5	0,5	62,0	38,0	92,4	7,6	0	100	72,8	27,2	69,3	30,7
1997	18,9	81,1	81,5	18,5	90,2	9,8	99,6	0,4	60,7	39,3	91,6	8,4	0	100	72,1	27,9	68,6	31,4
1998	19,3	80,7	79,9	20,1	90,2	9,8	99,5	0,5	60,1	39,9	91,1	8,9	0	100	66,7	33,3	67,5	32,5
1999	19,7	80,3	78,5	21,5	90,1	9,9	99,6	0,4	59,0	41,0	90,6	9,4	0	100	63,5	36,5	66,8	33,2
2000	20,0	80,0	77,3	22,7	89,7	10,3	99,6	0,4	58,6	41,4	91,0	9,0	0	100	62,8	37,2	66,2	33,8
2001	19,6	80,4	76,2	23,8	89,5	10,5	99,6	0,4	57,5	42,5	91,1	8,9	0	100	63,4	36,6	65,6	34,4
2002	19,6	80,4	75,5	24,5	89,6	10,4	99,6	0,4	56,5	43,5	91,4	8,6	0	100	61,2	38,8	65,3	34,7
2003	19,1	80,9	74,4	25,6	89,4	10,6	99,6	0,4	55,9	44,1	91,0	9,0	0	100	59,4	40,6	64,8	35,2
2004	18,9	81,1	73,8	26,2	88,8	11,2	99,7	0,3	55,6	44,4	90,6	9,4	0	100	56,1	43,9	64,1	35,9
2005	17,6	82,4	72,6	27,4	89,0	11,0	99,7	0,3	54,6	45,4	89,9	10,1	0	100	53,9	46,1	63,2	36,8
2006	17,6	82,4	71,8	28,2	89,0	11,0	99,7	0,3	53,8	46,2	89,1	10,9	0	100	52,3	47,7	62,7	37,3
2007	17,5	82,5	70,8	29,2	88,8	11,2	99,7	0,3	52,7	47,3	87,8	12,2	0	100	52,9	47,1	62,2	37,8

Taulukko 6. Sosiaalimenojen rahoitus vuosina 1980–2007, %

Tabell 6. Finansiering av de sociala utgifterna 1980–2007, %

Table 6. Financing of social expenditure 1980–2007, %

Vuosi	Valtio	Kunnat	Työnantajat	Vakuutetut	Muut tulot	Yhteensä
År	Stat	Kommuner	Arbetsgivare	Försäkrade	Övriga inkomster	Totalt
<i>Year</i>	<i>State</i>	<i>Local authorities</i>	<i>Employers</i>	<i>Insured</i>	<i>Other</i>	<i>Total</i>
1980	24,1	12,6	49,7	7,7	5,8	100
1981	23,8	12,8	48,9	8,1	6,4	100
1982	25,7	13,6	46,1	7,8	6,7	100
1983	28,4	12,8	44,8	7,1	7,0	100
1984	26,6	14,9	43,0	8,3	7,2	100
1985	26,7	15,3	42,1	8,8	7,2	100
1986	26,2	15,7	42,4	8,8	6,9	100
1987	26,9	16,2	42,0	8,3	6,7	100
1988	25,7	15,6	43,8	8,0	6,8	100
1989	25,6	15,7	43,6	7,8	7,3	100
1990	25,0	15,6	44,1	8,0	7,3	100
1991	28,8	15,3	40,9	7,2	7,8	100
1992	29,4	15,2	36,7	10,4	8,3	100
1993	30,3	15,1	34,7	12,3	7,6	100
1994	30,6	15,8	32,9	14,3	6,3	100
1995	29,1	16,7	33,7	13,7	6,9	100
1996	28,3	16,2	35,3	13,1	7,2	100
1997	26,9	17,3	35,5	13,4	6,8	100
1998	25,5	18,2	37,1	12,3	6,9	100
1999	24,7	18,7	37,5	12,5	6,6	100
2000	24,1	19,1	37,7	12,1	7,1	100
2001	23,4	19,4	38,7	11,6	6,9	100
2002	23,8	19,6	39,3	11,0	6,2	100
2003	24,8	19,6	39,0	10,9	5,7	100
2004	24,8	19,2	39,0	10,8	6,1	100
2005	24,8	19,2	38,5	11,4	6,1	100
2006	25,1	18,8	38,3	11,8	6,0	100
2007	24,3	18,9	37,9	11,8	7,1	100

Taulukko 7. Sosiaalimenot suhteessa bruttokansantuotteeseen pääryhmittäin vuosina 1980–2007, %

Tabell 7. Sociala utgifter efter funktion i relation till bruttonationalprodukten 1980–2007, %

Table 7. Social expenditure as a share of GDP, by function, 1980–2007, %

Vuosi	Sairaus ja terveys	Toimintarajoitteisuus	Vanhuus	Leski ja muut omaiset	Perhe ja lapset	Työttömyys	Asuminen	Muu sosiaaliturva	Hallinto	Yhteensä
År	Sjukdom/hälsa- och sjukvård	Funktionshinder	Ålderdom	Efterlevande	Familj och barn	Arbetslöshet	Boende	Övrigt socialt skydd	Administration	Totalt
Year	Sickness and health	Disability	Old age	Survivors	Family and children	Unemployment	Housing	Other social protection	Administration	Total
1980	5,4	3,1	5,9	0,9	1,9	0,8	0,2	0,2	0,6	19,0
1981	5,6	3,1	6,1	1,0	1,9	0,8	0,2	0,2	0,6	19,5
1982	6,1	3,0	6,2	1,0	2,3	1,1	0,2	0,2	0,7	20,7
1983	6,1	3,1	6,6	1,0	2,4	1,2	0,2	0,2	0,6	21,5
1984	6,1	3,3	6,8	0,9	2,4	1,2	0,2	0,3	0,7	22,0
1985	6,4	3,4	7,1	1,0	2,6	1,7	0,2	0,3	0,7	23,4
1986	7,0	3,4	7,0	1,0	2,6	1,8	0,2	0,4	0,8	24,1
1987	6,7	3,5	7,3	1,0	2,7	1,9	0,1	0,4	0,8	24,4
1988	6,5	3,4	6,9	1,0	2,7	1,7	0,2	0,4	0,8	23,4
1989	6,3	3,4	6,7	0,9	2,8	1,4	0,2	0,4	0,8	23,0
1990	6,8	3,7	7,0	1,0	3,2	1,4	0,2	0,5	0,9	24,6
1991	7,6	4,3	8,1	1,1	3,8	2,5	0,3	0,6	0,9	29,2
1992	7,5	4,9	9,0	1,3	4,1	4,2	0,4	0,7	0,9	33,1
1993	7,1	5,0	9,4	1,3	4,0	5,3	0,4	0,7	0,9	34,2
1994	6,7	4,9	9,2	1,3	4,5	5,1	0,5	0,7	0,9	33,7
1995	6,4	4,6	8,8	1,2	4,1	4,4	0,5	0,6	0,9	31,5
1996	6,5	4,5	9,1	1,2	3,8	4,3	0,4	0,7	1,0	31,4
1997	6,2	4,2	8,5	1,1	3,6	3,8	0,3	0,7	0,8	29,1
1998	5,9	3,8	8,0	1,0	3,3	3,1	0,4	0,6	0,8	27,0
1999	5,9	3,6	8,0	1,0	3,2	2,9	0,4	0,5	0,7	26,2
2000	5,8	3,4	7,7	1,0	3,0	2,6	0,4	0,5	0,8	25,1
2001	5,9	3,3	7,9	1,0	2,9	2,4	0,3	0,5	0,8	24,9
2002	6,2	3,3	8,2	1,0	2,9	2,4	0,3	0,5	0,8	25,7
2003	6,4	3,4	8,5	1,0	2,9	2,5	0,3	0,6	0,9	26,6
2004	6,6	3,4	8,6	1,0	3,0	2,5	0,3	0,5	0,8	26,7
2005	6,7	3,4	8,7	0,9	3,0	2,4	0,3	0,5	0,8	26,7
2006	6,7	3,2	8,7	0,9	2,9	2,2	0,3	0,6	0,8	26,2
2007	6,5	3,1	8,6	0,9	2,8	1,9	0,2	0,5	0,8	25,4

Taulukko 8. Sosiaalimenot suhteessa bruttokansantuotteeseen EU- ja ETA-maissa vuosina 1990–2006, %

Tabell 8. Sociala utgifter i relation till bruttonationalprodukten i EU- och ETA-länderna 1990–2006, %

Table 8. Social expenditure as a share of GDP in EU and EEA countries, 1990–2006, %

	1990	1991	1992	1993	1994	1995	1996	1997	1998	1999	2000	2001	2002	2003	2004	2005	2006
Suomi/Finland/Finland	24,6	29,2	33,1	34,2	33,7	31,5	31,4	29,1	27,0	26,2	25,1	24,9	25,6	26,5	26,6	26,7	26,2
Ruotsi/Sverige/Sweden	.	.	.	37,4	35,9	33,6	33,1	32,2	31,4	31,0	30,1	30,8	31,6	32,5	32,0	31,5	30,7
Norja/Norge/Norway	25,8	26,8	28,0	27,9	27,4	26,5	25,8	25,1	26,9	26,9	24,4	25,4	26,0	27,2	25,9	23,8	22,6
Tanska/Danmark/Denmark	28,2	29,1	29,7	31,5	32,5	31,9	31,2	30,1	30,0	29,8	28,9	29,2	29,7	30,9	30,7	30,2	29,1
Islanti/Island/Iceland	16,8	17,6	18,2	18,7	18,4	18,9	18,7	18,5	18,3	18,8	19,2	19,4	21,2	23,0	22,7	21,7	21,2
Alankomaat/Nederländerna/Netherlands	31,1	31,1	31,6	32,0	31,4	30,6	29,6	28,7	27,8	27,1	26,4	26,5	27,6	28,3	28,3	27,9	29,3
Belgia/Belgien/Belgium	27,4	28,0	27,4	27,1	27,0	26,5	27,3	28,0	29,1	29,3	29,7	30,1
Bulgaria/Bulgarien/Bulgaria	16,0	15,0
Espanja/Spainien/Spain	19,8	21,0	22,1	23,7	22,5	21,6	21,5	20,8	20,2	19,8	20,3	20,0	20,4	20,6	20,7	21,1	20,9
Irlanti/Irland/Ireland	18,8	17,6	16,4	15,2	14,6	13,9	14,9	17,5	17,9	18,2	18,2	18,2
Iso-Britania/Storbritannien/Great Britain	22,4	25,2	27,4	28,4	28,1	27,7	27,4	26,9	26,3	25,7	26,4	26,8	25,7	25,7	25,9	26,3	26,4
Italia/Italien/Italy	24,0	24,4	25,5	25,7	25,3	24,2	24,3	24,9	24,6	24,8	24,7	24,9	25,3	25,8	26,0	26,3	26,6
Itävalta/Österrike/Austria	26,0	26,2	26,7	28,0	28,7	28,8	28,9	28,8	28,5	29,0	28,4	28,8	29,2	29,7	29,3	28,8	28,5
Kreikka/Grekland/Greece	19,9	20,5	20,8	21,7	22,7	23,5	24,3	24,0	23,6	23,5	24,3	24,2
Kypros/Cyperm/Cyprus	14,8	14,9	16,3	18,4	18,1	18,4	18,4
Latvia/Lettland/Latvia	15,3	16,1	17,2	15,3	14,3	13,9	13,8	12,9	12,4	12,2
Liettua/Litauen/Lithuania	13,4	13,8	15,2	16,4	15,8	14,7	14,0	13,5	13,3	13,1	13,2
Luxemburg/Luxemburg/Luxembourg	21,4	22,0	22,5	23,3	22,9	20,7	21,2	21,5	21,2	20,5	19,6	20,9	21,6	22,1	22,2	21,7	20,4
Malta/Malta/Malta	16,1	17,5	18,0	17,9	17,8	16,9	17,8	17,8	18,2	18,6	18,4	18,1
Portugali/Portugal/Portugal	21,0	20,2	20,3	20,9	21,4	21,7	22,7	23,7	24,1	24,7	25,4	25,4
Puola/Polen/Poland	19,7	21,0	21,1	21,0	20,1	19,7	19,2
Ranska/Frankrike/France	27,3	27,9	28,7	30,4	30,2	30,3	30,6	30,4	30,1	29,9	29,5	29,6	30,4	30,9	31,3	31,4	31,1
Romania/Rumänien/Romania	13,2	13,2	13,4	12,6	15,1	14,2	14,0
Saksa/Tyskland/Germany	.	25,8	27,3	28,0	27,8	28,3	29,4	28,9	28,9	29,2	29,3	29,4	30,1	30,4	29,8	29,7	28,7
Slovakia/Slovakien/Slovakia	18,5	19,5	19,8	20,0	20,2	19,4	19,0	19,1	18,2	17,2	16,7	15,9
Slovenia/Slovenien/Slovenia	23,8	24,2	24,5	24,4	24,2	24,5	24,4	23,7	23,4	23,0	22,8
Sveitsi/Schweiz/Switzerland	19,5	21,0	23,0	24,7	24,8	25,6	26,4	27,3	27,3	27,3	26,9	27,6	28,5	29,1	29,3	29,3	28,4
Tšekki/Tjeckien/Czech Republic	17,4	17,6	18,6	18,5	19,2	19,5	19,4	20,2	20,2	19,3	19,1	18,7
Unkari/Ungern/Hungary	20,7	19,3	19,3	20,4	21,1	20,8	21,9	22,3
Viro/Estland/Estonia	14,0	13,1	12,7	12,6	13,0	12,7	12,4
EU 27	27,1	26,9
EU 25	26,5	26,7	27,0	27,3	27,2	27,3	27,0
EU 15	27,6	27,8	27,4	27,0	26,9	26,8	27,0	27,3	27,7	27,6	27,7	27,5

Lähde: Eurostat, Population and social conditions

Källa: Eurostat, Population and social conditions

Source: Eurostat, Population and social conditions

Taulukko 9. Sosiaalimenot asukasta kohti ostovoimapariteetin mukaan EU- ja ETA-maissa 1995–2006

Tabell 9. Sociala utgifter per invånare enligt köpkraftsparitet i EU- och EES- länderna 1995–2006

Table 9. Social expenditure per capita by purchasing power parity (PPP) in EU and EEA countries, 1995 –2006

	1995	1996	1997	1998	1999	2000	2001	2002	2003	2004	2005	2006
Suomi/Finland/Finland	4 971	5 141	5 220	5 239	5 380	5 596	5 699	6 045	6 212	6 704	6 885	7 215
Ruotsi/Sverige/Sweden	6 187	6 355	6 453	6 520	6 927	7 276	7 388	7 820	8 270	8 639	8 738	8 998
Norja/Norge/Norway	5 261	5 705	5 998	6 325	6 945	7 658	8 096	8 239	8 816	9 215	9 597	9 901
Tanska/Danmark/Denmark	6 162	6 370	6 512	6 721	6 949	7 232	7 387	7 805	7 946	8 354	8 563	8 601
Islanti/Island/Iceland	3 696	3 832	4 123	4 348	4 662	4 818	5 079	5 643	5 973	6 439	6 528	6 535
Alankomaat/Nederländerna/Netherlands	5 542	5 695	5 904	6 067	6 310	6 744	7 004	7 525	7 575	7 924	8 253	9 099
Belgia/Belgien/Belgium	5 167	5 428	5 585	5 648	5 917	6 356	6 666	7 171	7 420	7 665	8 053	8 520
Bulgaria/Bulgarien/Bulgaria	1 266	1 294
Espanja/Spainien/Spain	2 906	3 046	3 149	3 268	3 393	3 760	3 881	4 187	4 317	4 521	4 859	5 163
Irlanti/Irland/Ireland	2 821	2 921	3 045	3 133	3 273	3 466	3 893	4 929	5 217	5 568	5 854	6 321
Iso-Britania/Storbritannien/Great Britain	4 585	4 866	5 154	5 253	5 400	5 986	6 356	6 345	6 494	6 923	7 131	7 410
Italia/Italien/Italy	4 289	4 502	4 818	4 993	5 194	5 499	5 812	5 797	5 923	6 001	6 206	6 476
Itävalta/Österrike/Austria	5 701	5 966	6 131	6 357	6 772	7 112	7 129	7 543	7 791	8 050	8 290	8 524
Kreikka/Grekland/Greece	2 456	2 637	2 855	3 062	3 352	3 758	4 159	4 428	4 506	4 791	5 204	5 525
Kypros/Cyperm/Cyprus	2 499	2 685	2 976	3 387	3 537	3 827	3 994
Latvia/Lettland/Latvia	856	973	1 106	1 068	1 095	1 173	1 236	1 276	1 382	1 547
Liettua/Litauen/Lithuania	..	738	855	1 034	1 134	1 184	1 208	1 269	1 376	1 450	1 578	1 770
Luxemburg/Luxemburg/Luxembourg	6 786	7 247	7 530	7 854	8 691	9 136	9 665	10 611	11 361	12 197	12 950	13 458
Malta/Malta/Malta	2 087	2 176	2 400	2 503	2 626	2 714	2 739	2 903	2 958	3 102	3 202	3 298
Portugali/Portugal/Portugal	2 310	2 337	2 511	2 719	2 979	3 229	3 477	3 730	3 822	3 988	4 292	4 451
Puola/Polen/Poland	1 797	1 973	2 089	2 130	2 202	2 263	2 373
Ranska/Frankrike/France	5 159	5 407	5 654	5 870	6 111	6 472	6 769	7 206	7 162	7 457	7 905	8 200
Romania/Rumänien/Romania	652	725	805	818	1 109	1 128	1 277
Saksa/Tyskland/Germany	5 342	5 754	5 838	6 000	6 357	6 608	6 784	7 085	7 347	7 493	7 648	7 706
Slovakia/Slovakien/Slovakia	1 294	1 493	1 650	1 771	1 815	1 855	1 963	2 112	2 088	2 129	2 263	2 387
Slovenia/Slovenien/Slovenia	..	2 737	3 009	3 224	3 460	3 684	3 861	4 110	4 104	4 367	4 557	4 793
Sveitsi/Schweiz/Switzerland	5 759	6 156	6 669	6 931	7 117	7 433	7 678	8 192	8 265	8 591	8 852	9 127
Tšekki/Tjeckien/Czech Republic	1 879	2 038	2 197	2 217	2 380	2 543	2 698	2 909	3 073	3 139	3 280	3 439
Unkari/Ungern/Hungary	1 975	2 060	2 240	2 561	2 768	2 834	3 147	3 401
Viro/Estland/Estonia	1 191	1 196	1 297	1 420	1 617	1 767	1 976
EU 27	6 104	6 349
EU 25	5 301	5 534	5 772	5 917	6 143	6 381	6 630
EU 15	4 695	4 950	5 137	5 294	5 530	5 889	6 137	6 383	6 525	6 763	7 019	7 278

Lähde: Eurostat, Population and social conditions

Källa: Eurostat, Population and social conditions

Source: Eurostat, Population and social conditions

Taulukko 10 a. Suomen sosiaalimenot vuonna 2007, milj. euroa

		MENOT YHT.	RAHOITUS VALTIO	KUNNAT	TYÖNAN- TAJAT	VAKUU- TETUT	PÄÄOMA- TULOT	YHT.	SIIRTO RAHASTOI- HIN/RAHAS- TOISTA	Asiakkaat
1.	SAIRAUS JA TERVEYS	11 683	3 276	4 918	2 379	1 233	..	11 806	123	1 505
1.1.	TOIMEENTULOTURVA	2 046	23		1 811	237	..	2 071	25	
1.1.1.	Sairausvakuutuksen päiväraha	770	16		535	196	..	747	-23	
1.1.2.	Tapaturmavakuutuksen päiväraha	139	7		176	4	..	186	48	
1.1.3.	Liikennevakuutuksen päiväraha	37				37	..	37		
1.1.4.	Sairauskassojen päiväraha	0			0	0	..	0		
1.1.5.	Sairausajan palkka	1 100			1 100	0	..	1 100		
1.2.	PALVELUT	9 637	3 254	4 918	568	996	..	9 735	98	1 505
1.2.1.	Perusterveydenhuolto	2 861	907	1 954			..	2 861		305
1.2.1.1.	Avohoito	1 891	600	1 292			..	1 891		159
1.2.1.1.1.	Hammashuolto	317	100	216			..	317		79
1.2.1.1.2.	Muu avohoito	1 575	499	1 075			..	1 575		80
1.2.1.2.	Vuodeosastot	970	307	662			..	970		146
1.2.2.	Erikoissairaanhoito	4 340	1 376	2 964			..	4 340		208
1.2.2.1.	Avohoito	1 458	462	996			..	1 458		93
1.2.2.2.	Vuodeosastot	2 882	914	1 968			..	2 882		115
1.2.3.	Vakuutuskorvaukset	2 341	875		568	996	..	2 439	98	992
1.2.3.1.	Sairausvakuutus	2 104	861		417	894	..	2 173	69	992
1.2.3.1.1.	Sairaanhoito	1 562	841			803	..	1 644	81	991
1.2.3.1.2.	Työ- ja opiskelijaterveyshuolto	475	10		384	69	..	463	-11	1
1.2.3.1.3.	Muut	67	11		33	22	..	66	-1	
1.2.3.2.	Tapaturmavakuutukset	125	14		135	3	..	152	28	
1.2.3.2.1.	Sairaanhoito	81	3		103	3	..	108	28	
1.2.3.2.2.	Muut korvaukset	44	11		32	0	..	44	0	
1.2.3.3.	Liikennevakuutus	64				64	..	64		
1.2.3.3.1.	Sairaanhoito	45				45	..	45		
1.2.3.3.2.	Muut korvaukset	19				19	..	19		
1.2.3.4.	Avustuskassat	48			16	34	..	50	2	
1.2.4.	Muut	95	95			0	..	95		
2.	TOIMINTARAJOITTEISUUS	5 570	1 644	807	2 730	884	..	6 065	495	68
2.1.	TOIMEENTULOTURVA	3 946	987		2 696	737	..	4 420	474	
2.1.1.	Työkyvyttömyyseläkkeet	3 059	614		2 213	574	..	3 400	341	

		MENOT	RAHOITUS					SIIRTO	
		YHT.	VALTIO	KUNNAT	TYÖNAN- TAJAT	VAKUU- TETUT	PÄÄOMA- TULOT	YHT.	RAHASTOI- HIN/RAHAS- TOISTA
								Asiakkaat	
2.1.2.	Yksilölliset varhaiseläkkeet	65	3		55	16	..	74	9
2.1.3.	Tapaturmavakuutuksen eläkkeet	261	5		347	5	..	357	96
2.1.4.	Liikennevakuutukset jatkuvat korvaukset	116				116	..	116	
2.1.5.	Lapsen hoitotuki	73	73				..	73	
2.1.6.	Erityishoitoraha	3	0		2	1	..	3	
2.1.7.	Kuntoutusrahat	101	23		80	25	..	128	27
2.1.8.	Vammaistuki	42	42				..	42	
2.1.9.	Sotilastapaturmakorvaukset	228	228				..	228	
2.2.	PALVELUT	1 624	657	807	34	147	..	1 645	21
2.2.1.	Vammaisten laitoshuolto	177	56	121			..	177	6
2.2.2.	Vammaispalvelut	267	85	182			..	267	
2.2.3.	Kotipalvelut	62	20	43				62	12
2.2.4.	Omaishoidontuki	40	13	27				40	
2.2.5.	Suojatyö ja työtoiminta	137	44	94			..	137	6
2.2.6.	Kuntoutuspalvelut	392	232		34	147	..	413	21
2.2.7.	Muut	547	208	339			..	547	44
3.	VANHUUS	15 451	2 391	1 160	10 697	2 632	..	16 879	1 428
3.1.	TOIMEENTULOTURVA	13 721	1 821		10 697	2 632	..	15 150	1 428
3.1.1.	Vanhuuseläkkeet	12 465	1 545		9 866	2 368	..	13 779	1 315
3.1.2.	Varhennetut vanhuuseläkkeet	832	62		649	202	..	914	82
3.1.3.	Sukupolvenvaihdoseläkkeet	3	2			1	..	3	
3.1.4.	Luopumiskorvaukset/eläkkeet	137	137				..	137	
3.1.5.	Osa-aikaeläkkeet	213	4		181	60	..	245	32
3.1.6.	Rintamalisät	72	72				..	72	
3.1.7.	Muut	1			0	0	..	0	-1
3.2.	PALVELUT	1 729	569	1 160			..	1 729	333
3.2.1.	Vanhusten laitoshuolto	713	226	487			..	713	145
3.2.2.	Kotipalvelut	411	130	281			..	411	75
3.2.3.	Omaishoidontuki	78	25	53			..	78	
3.2.4.	Muut	527	188	339			..	527	113
4.	LESKI JA MUUT OMAISET	1 549	109		1 238	349	..	1 696	148
4.1.	TOIMEENTULOTURVA	1 544	109		1 237	347	..	1 694	149
4.1.1.	Perhe-eläkkeet	1 506	109		1 190	346	..	1 646	139
4.1.2.	Ryhmähenkivakuutus	38			46	2	..	48	10

		MENOT	RAHOITUS				SIIRTO		
		YHT.	VALTIO	KUNNAT	TYÖNAN- TAJAT	VAKUU- TETUT	PÄÄOMA- TULOT	YHT.	RAHASTOI- Asiakkaat HIN/RAHAS- TOISTA
4.2.	PALVELUT	4			1	1	..	3	-2
4.2.1.	Hautausavustukset	4			1	1	..	3	-2

		MENOT	RAHOITUS					SIIRTO		
		YHT.	VALTIO	KUNNAT	TYÖNAN- TAJAT	VAKUU- TETUT	PÄÄOMA- TULOT	YHT.	RAHASTOI- HIN/RAHAS- TOISTA	Asiakkaat
5.	PERHE JA LAPSET	5 101	2 362	1 951	565	187	..	5 065	-36	268
5.1.	TOIMEENTULOTURVA	2 687	1 586	314	565	187	..	2 651	-36	
5.1.1.	Äitiysavustus	10	10				..	10		
5.1.2.	Vanhempainpäivärahat	772	40		509	187	..	735	-36	
5.1.3.	Vanhempainpäivärahakauden palkat	56			56		..	56		
5.1.4.	Lasten kotihoidon tuet	354	98	257			..	354		
5.1.5.	Lapsilisä	1 411	1 411	0			..	1 411		
5.1.6.	Elatustuki	84	27	57			..	84		
5.2.	PALVELUT	2 414	777	1 637			..	2 414		268
5.2.1.	Lasten päivähoito	1 557	494	1 064			..	1 557		247
5.2.2.	Yksityisen hoidon tuki	68	9	59			..	68		
5.2.3.	Lasten ja nuorten laitoshuolto	459	146	314			..	459		11
5.2.4.	Kodinhoitoapu	22	7	15			..	22		5
5.2.5.	Muut	307	121	186			..	307		6
6.	TYÖTTÖMYYS	3 430	1 644	157	1 266	462	..	3 529	99	
6.1.	TOIMEENTULOTURVA	3 013	1 228	157	1 266	462	..	3 112	99	
6.1.1.	Peruspäiväraha	94	46			48	..	94		
6.1.2.	Ansiopäiväraha	1 230	446		561	223	..	1 230		
6.1.3.	Työmarkkinatuki	684	527	157			..	684		
6.1.4.	Vuorottelukorvaukset	91	38		38	15	..	91		
6.1.5.	Työttömyyseläkkeet	680	38		589	152	..	780	100	
6.1.6.	Työvoimapol. koulutustuet ja -päiväraha	183	87		75	21	..	183		
6.1.7.	Kotoutumistuki	42	42				..	42		
6.1.8.	Pitkäaik.tyött.omaeht. opiskelun tuki	4	4				..	4		
6.1.9.	Eroraha	6			3	2	..	4	-1	
6.2.	PALVELUT	417	417				..	417		
6.2.1.	Liikkuvuusavustus	4	4				..	4		
6.2.2.	Työvoimapol. aikuiskoulutus	268	268				..	268		
6.2.3.	Työvoimapalvelut	146	146				..	146		
							..	0		
7.	ASUMINEN	431	431				..	431		
7.2.	PALVELUT	431	431				..	431		
7.2.1.	Asumistuki, vuokra-asunnot	416	416				..	416		
7.2.2.	Asumistuki, omistusasunnot	15	15				..	15		

		MENOT	RAHOITUS		TYÖNAN-	VAKUU-	PÄÄOMA-	YHT.	SIIRTO	
		YHT.	VALTIO	KUNNAT	TAJAT	TETUT	TULOT	YHT.	RAHASTOI-	Asiakkaat
									HIN/RAHAS-	TOISTA
									0	
8.	MUU SOSIAALITURVA	984	503	465	16		..	984		13
8.1.	TOIMEENTULOTURVA	521	271	233	16		..	521		
8.1.1.	Toimeentulotuki	448	215	233			..	448		
8.1.2.	Sotilasavustus	17	17				..	17		
8.1.3.	Palkkaturva	16			16		..	16		
8.1.4.	Muut	39	39				..	39		
8.2.	PALVELUT	464	232	231			..	464		13
8.2.1.	Pakolaishuolto	80	80				..	80		
8.2.2.	Päihdehuolto	164	69	96			..	164		6
8.2.3.	Muut	220	84	135			..	220		7
9.	HALLINTO	1 415	182	270	649	316	..	1 417		1
9.1.	Kunnat	395	125	270			..	395		
9.2.	Vakuutuslaitokset	1 021	57		649	316	..	1 022		1
	YHTEENSÄ	45 615	12 544	9 726	19 540	6 062	3 660	51 532	5 917	2 187

Tabell 10 b. Finlands sociala utgifter 2007, mn euro

		UTGIFTER FINANSIERING						ÖVERFÖRING		
		TOTALT	STAT	KOMMUNER	ARBETS- GIVARE	FÖRSÄK- RADE	KAPITAL- INKOMSTER	TOTALT	TILL/FRÅN FONDER	Klienter
1.	SJUKDOM OCH HÄLSO- OCH SJUKVÅRD	11 683	3 276	4 918	2 379	1 233	..	11 806	123	1 505
1.1.	UTKOMSTSKYDD	2 046	23		1 811	237	..	2 071	25	
1.1.1.	Dagpenning från sjukförsäkring	770	16		535	196	..	747	-23	
1.1.2.	Dagpenning från olycksfallsförsäkring	139	7		176	4	..	186	48	
1.1.3.	Dagpenning från trafikförsäkring	37				37	..	37		
1.1.4.	Dagpenning från sjukkassor	0			0	0	..	0		
1.1.5.	Lön för sjukdomstid	1 100			1 100	0	..	1 100		
1.2.	TJÄNSTER	9 637	3 254	4 918	568	996	..	9 735	98	1 505
1.2.1.	Primärvård	2 861	907	1 954			..	2 861		305
1.2.1.1.	Öppenvård	1 891	600	1 292			..	1 891		159
1.2.1.1.1.	Tandvård	317	100	216			..	317		79
1.2.1.1.2.	Övrig öppenvård	1 575	499	1 075			..	1 575		80
1.2.1.2.	Vårdavdelningar	970	307	662			..	970		146
1.2.2.	Specialiserad sjukvård	4 340	1 376	2 964			..	4 340		208
1.2.2.1.	Öppenvård	1 458	462	996			..	1 458		93
1.2.2.2.	Vårdavdelningar	2 882	914	1 968			..	2 882		115
1.2.3.	Försäkringsersättningar	2 341	875		568	996	..	2 439	98	992
1.2.3.1.	Sjukförsäkring	2 104	861		417	894	..	2 173	69	992
1.2.3.1.1.	Sjukvård	1 562	841			803	..	1 644	81	991
1.2.3.1.2.	Företags- och studerandehälsovård	475	10		384	69	..	463	-11	1
1.2.3.1.3.	Övriga	67	11		33	22	..	66	-1	
1.2.3.2.	Olycksfallsförsäkringar	125	14		135	3	..	152	28	
1.2.3.2.1.	Sjukvård	81	3		103	3	..	108	28	
1.2.3.2.2.	Övriga ersättningar	44	11		32	0	..	44	0	
1.2.3.3.	Trafikförsäkring	64				64	..	64		
1.2.3.3.1.	Sjukvård	45				45	..	45		
1.2.3.3.2.	Övriga ersättningar	19				19	..	19		
1.2.3.4.	Understödsfonder	48			16	34	..	50	2	
1.2.4.	Övriga	95	95			0	..	95		
2.	FUNKTIONSHINDER	5 570	1 644	807	2 730	884	..	6 065	495	68
2.1.	UTKOMSTSKYDD	3 946	987		2 696	737	..	4 420	474	
2.1.1.	Invalidpensioner	3 059	614		2 213	574	..	3 400	341	
2.1.2.	Individuella förtidspensioner	65	3		55	16	..	74	9	
2.1.3.	Pensioner från olycksfallsförsäkringen	261	5		347	5	..	357	96	

		UTGIFTER FINANSIERING					ÖVERFÖRING			
		TOTALT	STAT	KOMMUNER	ARBETS- GIVARE	FÖRSÄK- RADE	KAPITAL- INKOMSTER	TOTALT	TILL/FRÅN FONDER	Klienter
2.1.4.	Fortlöpande ersättningar från trafikförsäkringen	116				116	..	116		
2.1.5.	Vårdbidrag för barn	73	73				..	73		
2.1.6.	Specialvårdspenning	3	0		2	1	..	3		
2.1.7.	Rehabiliteringspenningar	101	23		80	25	..	128	27	
2.1.8.	Handikappbidrag	42	42				..	42		
2.1.9.	Ersättningar för olycksfall i militärtjänst	228	228				..	228		
2.2.	TJÄNSTER	1 624	657	807	34	147	..	1 645	21	68
2.2.1.	Institutionsvård för funktionshindrade	177	56	121			..	177		6
2.2.2.	Handikappservice	267	85	182			..	267		
2.2.3.	Hemservice	62	20	43			..	62		12
2.2.4.	Stöd för närståendevård	40	13	27			..	40		
2.2.5.	Skyddat arbete och arbetsverksamhet	137	44	94			..	137		6
2.2.6.	Rehabiliteringstjänster	392	232		34	147	..	413	21	
2.2.7.	Övriga	547	208	339			..	547		44
3.	ÅLDERDOM	15 451	2 391	1 160	10 697	2 632	..	16 879	1 428	333
3.1.	UTKOMSTSKYDD	13 721	1 821		10 697	2 632	..	15 150	1 428	
3.1.1.	Ålderspensioner	12 465	1 545		9 866	2 368	..	13 779	1 315	
3.1.2.	Förtida ålderspensioner	832	62		649	202	..	914	82	
3.1.3.	Generationsväxlingspensioner	3	2			1	..	3		
3.1.4.	Avträdelserersättningar/pensioner	137	137				..	137		
3.1.5.	Deltidspensioner	213	4		181	60	..	245	32	
3.1.6.	Fronttillägg	72	72				..	72		
3.1.7.	Övriga	1			0	0	..	0	-1	
3.2.	TJÄNSTER	1 729	569	1 160			..	1 729		333
3.2.1.	Institutionsvård för äldre	713	226	487			..	713		145
3.2.2.	Hemservice	411	130	281			..	411		75
3.2.3.	Stöd för närståendevård	78	25	53			..	78		
3.2.4.	Övriga	527	188	339			..	527		113
4.	EFTERLEVANDE	1 549	109		1 238	349	..	1 696	148	
4.1.	UTKOMSTSKYDD	1 544	109		1 237	347	..	1 694	149	
4.1.1.	Familjepensioner	1 506	109		1 190	346	..	1 646	139	
4.1.2.	Grupplivförsäkring	38			46	2	..	48	10	
4.2.	TJÄNSTER	4			1	1	..	3	-2	
4.2.1.	Begravningsbidrag	4			1	1	..	3	-2	

		UTGIFTER FINANSIERING					ÖVERFÖRING			
		TOTALT	STAT	KOMMUNER	ARBETS- GIVARE	FÖRSÄK- RADE	KAPITAL- INKOMSTER	TOTALT	TILL/FRÅN FONDER	Klienter
5.	FAMILJ OCH BARN	5 101	2 362	1 951	565	187	..	5 065	-36	268
5.1.	UTKOMSTSKYDD	2 687	1 586	314	565	187	..	2 651	-36	
5.1.1.	Moderskapsunderstöd	10	10				..	10		
5.1.2.	Föräldradagpenningar	772	40		509	187	..	735	-36	
5.1.3.	Löner under föräldradagpenningsperioden	56			56		..	56		
5.1.4.	Stöd för hemvård av barn	354	98	257			..	354		
5.1.5.	Barnbidrag	1 411	1 411	0			..	1 411		
5.1.6.	Underhållsstöd	84	27	57			..	84		
5.2.	TJÄNSTER	2 414	777	1 637			..	2 414		268
5.2.1.	Barndagvård	1 557	494	1 064			..	1 557		247
5.2.2.	Stöd för privat vård	68	9	59			..	68		
5.2.3.	Institutionsvård för barn och ungdomar	459	146	314			..	459		11
5.2.4.	Hemvårdshjälp	22	7	15			..	22		5
5.2.5.	Övriga	307	121	186			..	307		6
6.	ARBETSLÖSHET	3 430	1 644	157	1 266	462	..	3 529	99	
6.1.	UTKOMSTSKYDD	3 013	1 228	157	1 266	462	..	3 112	99	
6.1.1.	Grunddagpenning	94	46			48	..	94		
6.1.2.	Inkomstrelaterad dagpenning	1 230	446		561	223	..	1 230		
6.1.3.	Arbetsmarknadsstöd	684	527	157			..	684		
6.1.4.	Alterneringsersättning	91	38		38	15	..	91		
6.1.5.	Arbetslöshetspensioner	680	38		589	152	..	780	100	
6.1.6.	Arbetskraftspolitiska utbildningsstöd och -dagpenning	183	87		75	21	..	183		
6.1.7.	Integrationsstöd	42	42				..	42		
6.1.8.	Stöd för långtidsarbetslös frivilliga studier	4	4				..	4		
6.1.9.	Avgångsbidrag	6			3	2	..	4	-1	
6.2.	TJÄNSTER	417	417				..	417		
6.2.1.	Rörlighetsunderstöd	4	4				..	4		
6.2.2.	Arbetskraftspolitisk vuxenutbildning	268	268				..	268		
6.2.3.	Arbetskraftsservice	146	146				..	146		
								0		
7.	BOENDE	431	431				..	431		
7.2.	TJÄNSTER	431	431				..	431		
7.2.1.	Bostadsbidrag, hyresbostäder	416	416				..	416		
7.2.2.	Bostadsbidrag, ägarbostäder	15	15				..	15		
								0		
8.	ÖVRIGT SOCIALT SKYDD	984	503	465	16		..	984		13

		UTGIFTER FINANSIERING					ÖVERFÖRING			
		TOTALT	STAT	KOMMUNER	ARBETS- GIVARE	FÖRSÄK- RADE	KAPITAL- INKOMSTER	TOTALT	TILL/FRÅN FONDER	Klienter
8.1.	UTKOMSTSKYDD	521	271	233	16	521		
8.1.1.	Utkomststöd	448	215	233		448		
8.1.2.	Militärunderstöd	17	17			17		
8.1.3.	Lönegaranti	16			16	16		
8.1.4.	Övriga	39	39			39		
8.2.	TJÄNSTER	464	232	231		464		13
8.2.1.	Flyktingvård	80	80			80		
8.2.2.	Missbrukarvård	164	69	96		164		6
8.2.3.	Övriga	220	84	135		220		7
9.	ADMINISTRATION	1 415	182	270	649	316	..	1 417	1	
9.1.	Kommuner	395	125	270		395		
9.2.	Försäkringsinrättningar	1 021	57		649	316	..	1 022	1	
	TOTALT	45 615	12 544	9 726	19 540	6 062	3 660	51 532	5 917	2 187

Table 10 c. Social expenditure in Finland in 2007, EUR million

	Total expenditure	Financing State	Local authorities	Employers	Insured	Property income	Total	Transfer from/to funds	Clients
1. SICKNESS AND HEALTH	11 683	3 276	4 918	2 379	1 233	..	11 806	123	1 505
1.1. CASH BENEFITS	2 046	23		1 811	237	..	2 071	25	
1.1.1. Sickness allowance under National Health Insurance	770	16		535	196	..	747	-23	
1.1.2. Compensation under employment accident insurance	139	7		176	4	..	186	48	
1.1.3. Compensation under third-party liability motor insurance	37				37	..	37		
1.1.4. Compensation under relief funds	0			0	0	..	0		
1.1.5. Sick pay	1 100			1 100	0	..	1 100		
1.2. BENEFITS IN KIND	9 637	3 254	4 918	568	996	..	9 735	98	1 505
1.2.1. Primary health care	2 861	907	1 954			..	2 861		305
1.2.1.1. Outpatient care	1 891	600	1 292			..	1 891		159
1.2.1.1.1. Dental care	317	100	216			..	317		79
1.2.1.1.2. Other outpatient care	1 575	499	1 075			..	1 575		80
1.2.1.2. Inpatient care	970	307	662			..	970		146
1.2.2. Specialised health care	4 340	1 376	2 964			..	4 340		208
1.2.2.1. Outpatient care	1 458	462	996			..	1 458		93
1.2.2.2. Inpatient care	2 882	914	1 968			..	2 882		115
1.2.3. Insurance reimbursements	2 341	875		568	996	..	2 439	98	992
1.2.3.1. Health insurance	2 104	861		417	894	..	2 173	69	992
1.2.3.1.1. Health care	1 562	841			803	..	1 644	81	991
1.2.3.1.2. Occupational health care and student health care	475	10		384	69	..	463	-11	1
1.2.3.1.3. Other	67	11		33	22	..	66	-1	
1.2.3.2. Accident insurance	125	14		135	3	..	152	28	
1.2.3.2.1. Health care	81	3		103	3	..	108	28	
1.2.3.2.2. Other	44	11		32	0	..	44	0	
1.2.3.3. Third-party liability motor insurance	64				64	..	64		
1.2.3.3.1. Health care	45				45	..	45		
1.2.3.3.2. Other	19				19	..	19		
1.2.3.4. Relief funds	48			16	34	..	50	2	
1.2.4. Other	95	95			0	..	95		
2. DISABILITY	5 570	1 644	807	2 730	884	..	6 065	495	68
2.1. CASH BENEFITS	3 946	987		2 696	737	..	4 420	474	
2.1.1. Disability pension	3 059	614		2 213	574	..	3 400	341	
2.1.2. Individual early retirement pension	65	3		55	16	..	74	9	

	Total expenditure	Financing State	Local authorities	Employers	Insured	Property income	Total	Transfer from/to funds	Clients	
2.1.3.	Employment accident insurance pension	261	5		347	5	..	357	96	
2.1.4.	Continuous third-party liability motor indemnities	116				116	..	116		
2.1.5.	Child disability allowance	73	73				..	73		
2.1.6.	Special care allowance	3	0		2	1	..	3		
2.1.7.	Rehabilitation allowances	101	23		80	25	..	128	27	
2.1.8.	Disability allowance	42	42				..	42		
2.1.9.	Military injuries indemnities	228	228				..	228		
2.2.	BENEFITS IN KIND	1 624	657	807	34	147	..	1 645	21	68
2.2.1.	Institutional care for disabled people	177	56	121			..	177	6	
2.2.2.	Services for disabled people	267	85	182			..	267		
2.2.3.	Home-help services	62	20	43			..	62	12	
2.2.4.	Support for informal care	40	13	27			..	40		
2.2.5.	Sheltered work	137	44	94			..	137	6	
2.2.6.	Rehabilitation	392	232		34	147	..	413	21	
2.2.7.	Other	547	208	339			..	547	44	
3.	OLD AGE	15 451	2 391	1 160	10 697	2 632	..	16 879	1 428	333
3.1.	CASH BENEFITS	13 721	1 821		10 697	2 632	..	15 150	1 428	
3.1.1.	Old-age pensions	12 465	1 545		9 866	2 368	..	13 779	1 315	
3.1.2.	Early retirement pensions	832	62		649	202	..	914	82	
3.1.3.	Farmers' change-of-generation pension	3	2			1	..	3		
3.1.4.	Farm-closure benefit/pension/compensation	137	137				..	137		
3.1.5.	Part-time pensions	213	4		181	60	..	245	32	
3.1.6.	Front veterans' supplements	72	72				..	72		
3.1.7.	Other pensions	1			0	0	..	0	-1	
3.2.	BENEFITS IN KIND	1 729	569	1 160			..	1 729		333
3.2.1.	Institutional care for the elderly	713	226	487			..	713	145	
3.2.2.	Home-help services	411	130	281			..	411	75	
3.2.3.	Support for informal care	78	25	53			..	78		
3.2.4.	Other	527	188	339			..	527	113	
4.	SURVIVORS	1 549	109		1 238	349	..	1 696	148	
4.1.	CASH BENEFITS	1 544	109		1 237	347	..	1 694	149	
4.1.1.	Survivors' pensions	1 506	109		1 190	346	..	1 646	139	
4.1.2.	Group life insurance	38			46	2	..	48	10	
4.2.	BENEFITS IN KIND	4			1	1	..	3	-2	

	Total expenditure	Financing State	Local authorities	Employers	Insured	Property income	Total	Transfer from/to funds	Clients
4.2.1. Funeral grant	4			1	1	..	3	-2	

	Total expenditure	Financing State	Local authorities	Employers	Insured	Property income	Total	Transfer from/to funds	Clients
5. FAMILY AND CHILDREN	5 101	2 362	1 951	565	187	..	5 065	-36	268
5.1. CASH BENEFITS	2 687	1 586	314	565	187	..	2 651	-36	
5.1.1. Maternity grant	10	10				..	10		
5.1.2. Parents' benefits	772	40		509	187	..	735	-36	
5.1.3. Salary during entitlement to parents' benefits	56			56		..	56		
5.1.4. Child home care allowance	354	98	257			..	354		
5.1.5. Child allowance	1 411	1 411	0			..	1 411		
5.1.6. Maintenance allowance	84	27	57			..	84		
5.2. BENEFITS IN KIND	2 414	777	1 637			..	2 414		268
5.2.1. Child day care	1 557	494	1 064			..	1 557		247
5.2.2. Private day care allowance	68	9	59			..	68		
5.2.3. Institutional care for children and young people	459	146	314			..	459		11
5.2.4. Home help	22	7	15			..	22		5
5.2.5. Other	307	121	186			..	307		6
6. UNEMPLOYMENT	3 430	1 644	157	1 266	462	..	3 529	99	
6.1. CASH BENEFITS	3 013	1 228	157	1 266	462	..	3 112	99	
6.1.1. Basic unemployment allowance	94	46			48	..	94		
6.1.2. Earnings-related allowance	1 230	446		561	223	..	1 230		
6.1.3. Labour market support	684	527	157			..	684		
6.1.4. Job alteration compensation	91	38		38	15	..	91		
6.1.5. Unemployment pension	680	38		589	152	..	780	100	
6.1.6. Labour market training allowance	183	87		75	21	..	183		
6.1.7. Integration assistance for immigrants	42	42				..	42		
6.1.8. Support for independent study by the long-term unemployed	4	4				..	4		
6.1.9. Severance pay	6			3	2	..	4	-1	
6.2. BENEFITS IN KIND	417	417				..	417		
6.2.1. Relocation allowance	4	4				..	4		
6.2.2. Labour market training	268	268				..	268		
6.2.3. Employment service	146	146				..	146		
							0		
7. HOUSING	431	431				..	431		
7.2. BENEFITS IN KIND	431	431				..	431		
7.2.1. Housing allowance, rented flats	416	416				..	416		
7.2.2. Housing allowance, owner-occupied flats	15	15				..	15		

	Total expenditure	Financing State	Local authorities	Employers	Insured	Property income	Total	Transfer from/to funds	Clients
							0		
8. OTHER SOCIAL PROTECTION	984	503	465	16		..	984		13
8.1. CASH BENEFITS	521	271	233	16		..	521		
8.1.1. Social assistance	448	215	233			..	448		
8.1.2. Conscript's allowance	17	17				..	17		
8.1.3. Wage guarantee	16			16		..	16		
8.1.4. Other	39	39				..	39		
8.2. BENEFITS IN KIND	464	232	231			..	464		13
8.2.1. Refugee welfare	80	80				..	80		
8.2.2. Care for alcohol and drug abusers	164	69	96			..	164		6
8.2.3. Other	220	84	135			..	220		7
9. ADMINISTRATION	1 415	182	270	649	316	..	1 417	1	
9.1. Local authorities	395	125	270			..	395		
9.2. Insurance institutions	1 021	57		649	316	..	1 022	1	
TOTAL	45 615	12 544	9 726	19 540	6 062	3 660	51 532	5 917	2 187

Sosiaalimenot ja rahoitus -tilaston laatuseloste

Tilastotietojen relevanssi

THL (aikaisemmin Stakes) kerää vuosittain sosiaalimenotiedot valtion ja kuntien, yhdistysten, järjestöjen ja muiden toimijoiden sosiaalisen toiminnan kustannuksista ja rahoituksesta. Tiedot kerätään koko maan tasolla.

THL:ssä laadittava sosiaalimenot ja rahoitus-tilasto noudattaa vuonna 1996 hyväksyttyä ja vuonna 2008 päivitettyä EU:n mukaista sosiaaliturvan tilastointijärjestelmää (ESSPROS, The European System of Integrated Social Protection Statistics).

ESSPROS manual, 2008 edition. Eurostat, Population and social conditions, Methodologies and Working papers, ISBN 978-92-79-04777-0, ISSN 1977-0375. <http://ec.europa.eu/eurostat>

Tilasto on tuotettu tukemaan erityisesti kansallista sosiaali- ja terveystaloudellista päätöksentekoa ja ohjausta. Tilasto on suunnattu sosiaali- ja terveysalan päätöksentekijöille ja suunnittelijoille, alan tutkijoille ja opiskelijoille sekä kaikille, jotka tarvitsevat perustietoa sosiaalimenojen ja rahoituksen kehityksestä ja tilastoinnista kansallisesti ja kansainvälisesti

Tilaston menetelmäkuvaus

EU:n sosiaaliturvan tilastointijärjestelmän (ESSPROS) mukaan sosiaaliturvaan kuuluvat kaikki julkisten tai yksityisten elinten toimenpiteet, joiden tarkoituksena on turvata yksilön ja perheen toimeentulo tiettyjen riskien ja tarpeiden varalta. Sosiaaliturvaetudet voivat olla luonteeltaan joko toimeentuloa turvaavia rahallisia etuuksia tai palveluja.

Sosiaalimenot ja rahoitus-tilastoa varten tiedot kootaan tilastoista, tilinpäätöksistä ja muista vastaavista lähteistä. Osa tiedoista on jo koottu valmiiksi tilastoon, josta THL saanut tiedot ja osa saatu suoraan palvelun tuottavalta taholta.

Tarkemmin menetelmä on kuvattu edellä mainitussa ESSPROS-manuaalissa.

Tietojen oikeellisuus ja tarkkuus

Sosiaalimenot ja rahoitus-tilaston tiedot tarkastetaan vertaamalla edellisvuotisiin lukuihin, ja myös aikaisempien tilastovuosien tietoja muutetaan tarvittaessa. Epäselvissä tapauksissa tiedontuottajiin otetaan yhteyttä.

Julkaistujen tietojen ajantasaisuus ja oikea-aikaisuus

Sosiaalimenot ja rahoitus-tilasto on THL:n kerran vuodessa tuottama tilasto. Tilasto ilmestyy tammi-helmikuussa.

Tietojen saatavuus ja läpinäkyvyys

Keskeiset tulokset kootaan Tilastoraporttiin, joka julkaistaan THL:n internet-sivulla. Tarvittaessa voi pyytää tarkempia tietoja THL:stä. Kaikki tiedot ovat julkisia, ja suurin osa tietopalvelusta on maksutonta. Tilaston tiedot on tarkoitettu kaikille, jotka tarvitsevat tietoa Suomen sosiaalimenoista, niiden rahoituksesta ja kehityksestä.

Tilastojen vertailukelpoisuus

THL (aikaisemmin Stakes) on kerännyt tietoja vuodesta 1999, sitä ennen sosiaalimenotilaston on julkaissut sosiaali- ja terveysministeriö. Tiedot on julkaistu nyky muodossa vuodesta 1980. Käsitteet ja määritelmät noudattavat kansainvälistä ESSPROS-jaottelua.

Selkeys ja eheys/yhtenäisyys

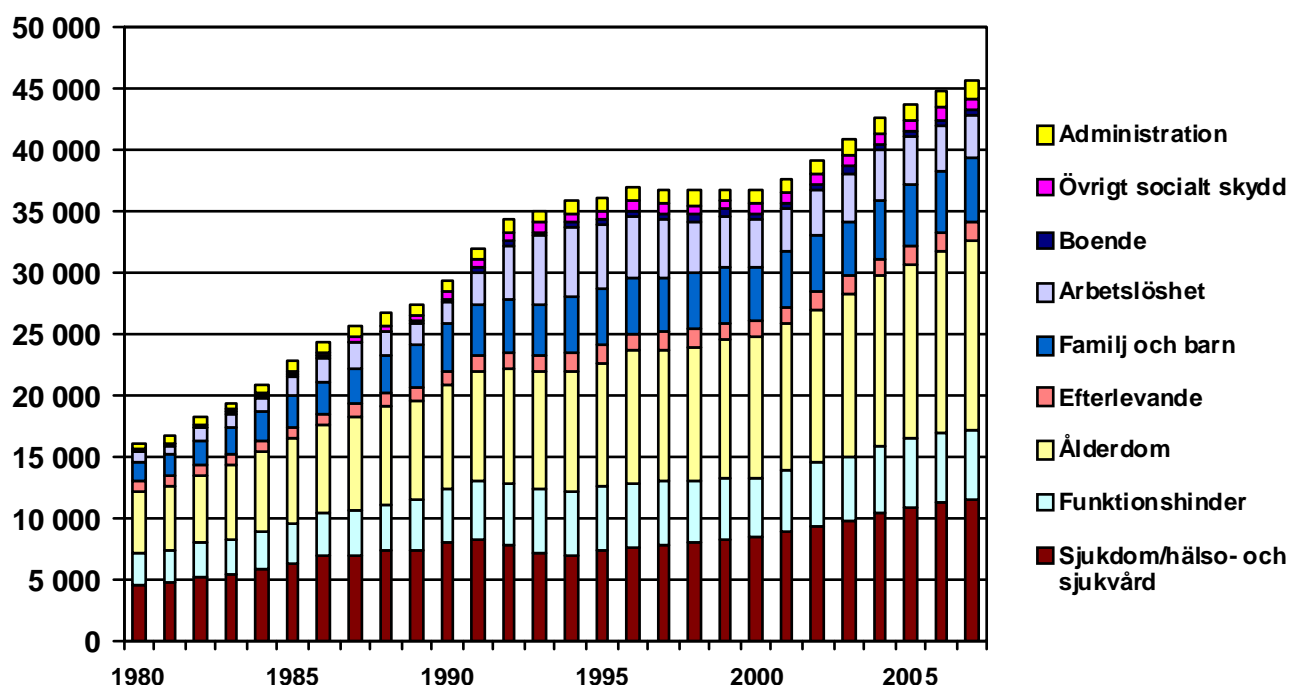
Tilastossa on kattavasti tiedot Suomen sosiaalimenojen ja rahoituksen jakautumisesta. Sosiaalimenot ja rahoitus-tilaston sisältöä pääryhmittäin on kuvattu tarkemmin tilastoraportin kohdassa "Sisältö ja määritelmät".

Sociala utgifter och deras finansiering 2007

År 2007 var Finlands sociala utgifter¹ 45,6 miljarder euro. Detta var 1 800 miljoner euro mer än året innan. Räknat per invånare var utgifterna 8 625 euro, vilket var en ökning på 4,1 procent jämfört med året innan. Inflationen medräknad ökade de totala utgifterna 1,6 procent (diagram 1).

Realt ökade utgifterna för ålderdom (3,8 procent) och för familj och barn (2,7 procent) mest. Utgifterna för arbetslöshet minskade med 7,6 procent. Till detta bidrog att antalet arbetslösa minskade med drygt 10 procent från 2006 till 2007.

Diagram 1. Sociala utgifter 1980–2007 i 2007 års priser, mn €



Största delen av de sociala utgifterna, nämligen 33,9 procent, hänförde sig till ålderdom. Funktionens utgifter var 15,5 miljarder euro, som till största delen var ålderspensioner. På andra plats kom sjukdom/hälsa- och sjukvård (25,6 procent) med totalt 11,7 miljarder euro. De övriga funktionernas andel av de sociala utgifterna fördelade sig enligt följande: funktionshinder 12,2

¹ Den statistik över sociala utgifter och deras finansiering som THL utarbetar följer EU:s system för statistik över socialt skydd (ESSPROS – European System of Integrated Social Protection Statistics) (1), som godkändes 1996 och som uppdaterades 2008.

Statistiken inbegriper utgifter som orsakas av sjukdom/hälsa- och sjukvård, funktionshinder och arbetsoförmåga, ålderdom, familjeförsörjarens död, familj och barn, arbetslöshet, boende och social utslagning. Statistiksystemet ESSPROS beskrivs mer i detalj i nätpublikationen på adressen http://epp.eurostat.ec.europa.eu/cache/ITY_OFFPUB/KS-RA-07-027/EN/KS-RA-07-027-EN.PDF

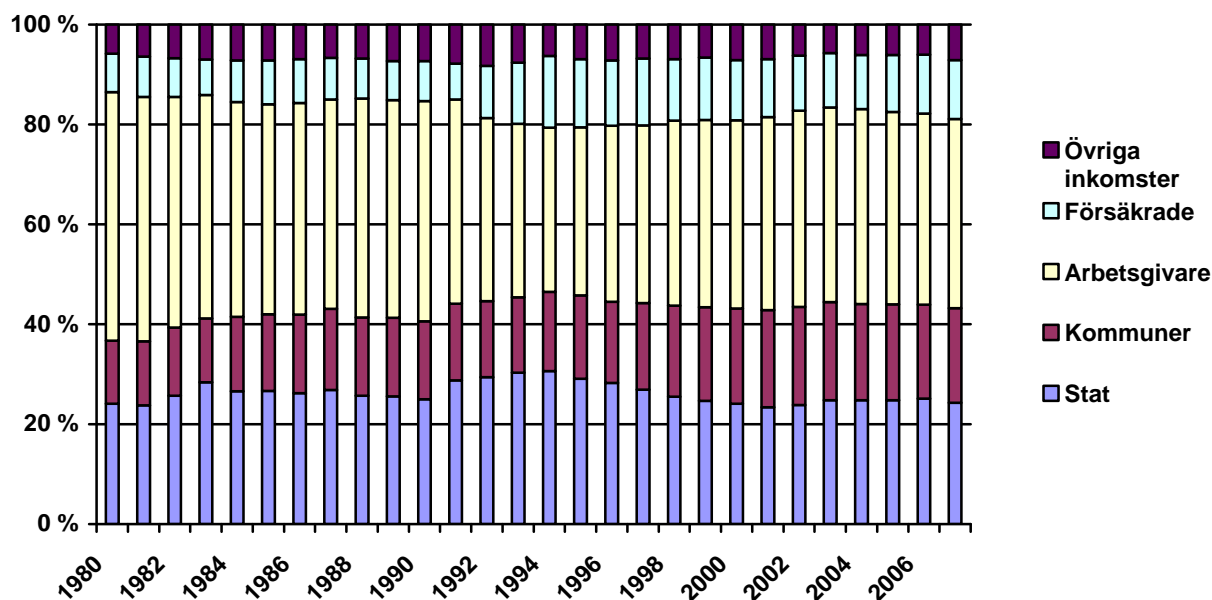
procent, familj och barn 11,2 procent, arbetslöshet 7,5 procent, efterlevande 3,4 procent, boende 0,9 procent och övrigt socialt skydd 2,2 procent. Utgifterna för administration var 3,1 procent.

Sedan 1980 har utgifterna för ålderdom ökat tydligast. Detta beror på att medelpensionen stigit och att antalet pensionstagare ökat. År 1990 fick knappt 740 000 personer ålderspension, år 2000 fick nästan 870 000 personer ålderspension och år 2007 fick redan närapå 980 000 personer ålderspension.

De sociala utgifterna kan delas in i 1) utkomstskydd, som inbegriper t.ex. pensioner, dagpenningar, barnbidrag och utkomststöd, och i 2) tjänster, som antingen kan vara direkta eller till exempel utbetalas som läkemedels- och vårdersättningar från sjukförsäkringen. År 2007 var utkomststödet andel av de sociala utgifterna 62,2 procent. Andelen har minskat långsamt ända sedan 1995. Andelarna för tjänster och utkomstskydd varierar mycket beroende på funktion. I funktionen sjukdom/hälsa- och sjukvård var tjänsternas andel av utgifterna 82,5 procent, i ålderdom 11,2 procent och i familj och barn 47,3 procent.

År 2007 var arbetsgivarna den största enskilda finansiären av de sociala utgifterna. Deras andel uppgick till 37,9 procent, vilket är lite mindre än 2006. Staten finansierade 24,3 procent och kommunerna 18,9 procent av de sociala utgifterna. De försäkrades andel av finansieringen var 11,8 procent. De övriga inkomsternas, närmast socialförsäkringens kapitalinkomster, andel ökade 2007 och var 7,1 procent.

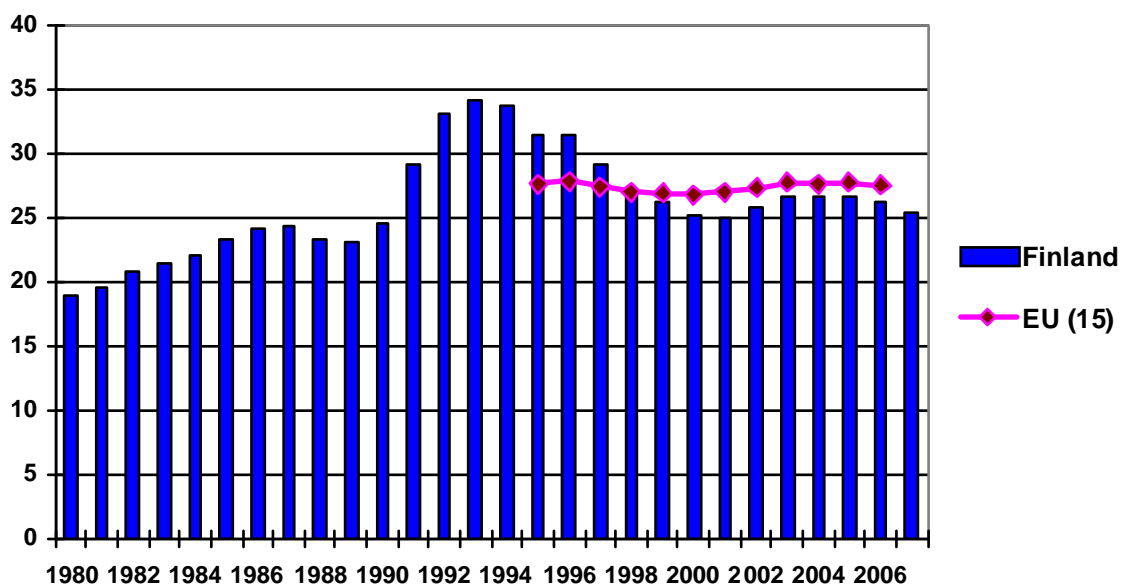
Diagram 2. Finansiering av sociala utgifter 1980–2007, %



År 2007 var de sociala utgifternas andel 25,4 procent av bruttonationalprodukten, vilket är 0,8 procentenheter mindre än året innan. Åren 2002–2004 ökade de sociala utgifterna i relation till bruttonationalprodukten lite. Efter det har relationen minskat.

Från och med år 1995 har EU-15-ländernas genomsnittliga andel i relation till bruttonationalprodukten varit rätt oförändrad (variationen har varit mellan 26,8 och 27,8 procent). År 2006 var den 27,5 procent, medan Finlands motsvarande tal var 26,2 procent (diagram 3). År 1999 var Finlands sociala utgifter lägre än den genomsnittliga nivån i EU-länderna. Efter det var skillnaden störst 2001. Förändringarna påverkas inte bara av hur de sociala utgifterna utvecklas utan också i hög grad av bruttonationalproduktens utveckling, som i Finland har varit tydligt snabbare än utvecklingen i snitt i EU-länderna.

Diagram 3. Sociala utgifters andel av bruttonationalprodukten i Finland och EU-länderna 1980–2007, %



Innehåll och definitioner i statistiken över sociala utgifter och deras finansiering

Nationell statistik över sociala utgifter och deras finansiering samt statistiksystemet ESSPROS

Den statistik över sociala utgifter och deras finansiering som THL (tidigare Stakes) utarbetar följer EU:s system för statistik över socialt skydd (ESSPROS – European System of Integrated Social Protection Statistics) (1), som godkändes 1996 och som uppdaterades 2008. Enligt detta system omfattar det sociala skyddet alla de åtgärder som offentliga eller privata organ vidtar för att trygga individens och familjens utkomst i fråga om vissa risker och behov. Sociala trygghetsförmåner kan vara antingen penningförmåner eller tjänster som tryggar uppehållet. Skyddet täcker risker och behov som orsakas av sjukdom/hälsa- och sjukvård², funktionshinder och arbetsförmåga, ålderdom, familjeförsörjarens död, familj och barn, arbetslöshet, boende och social utslagning. Stöd för studier ingår inte i de sociala utgifterna.

Skattelättnader och lån med ränta som beviljas hushåll ingår inte i det centrala systemet. De sociala förmånerna omfattar inte förmåner som en arbetsgivare ger sina arbetstagare och som kan anses vara ersättning för arbete. Däremot kan de sociala trygghetsförmånerna ha som villkor att förmånstagaren deltar i viss verksamhet (t.ex. yrkesinriktad utbildning), om verksamheten inte till sin natur är förvärvsarbete eller försäljning av tjänster. Det sociala skyddet omfattar inte heller försäkringar som hushållen har tecknat på eget initiativ och som uteslutande gagnar dem. Utgifterna för det sociala skyddet har beräknats som nettoutgifter, d.v.s. klientavgifter för läkemedel och tjänster ingår inte i de sociala utgifterna. Investeringar ingår inte heller i beräkningen.

De sociala utgifternas innehåll efter funktion

De uppgifter som statistiken över sociala utgifter och deras finansiering bygger på kommer från statistiska sammanställningar, bokslut och andra motsvarande källor. Nedan följer en beskrivning av innehållet i varje ESSPROS-funktion i Finlands statistik:

Sjukdom och hälsa- och sjukvård. De förmåner som betalas ut som utkomstskydd omfattar dagpenning från sjuk-, olycksfalls- och trafikförsäkringar samt sjukförmånernas dagpenning och lön för sjukdomstid. Sociala trygghetsförmåner i form av tjänster omfattar öppen vård och slutenvård inom primärvården och den specialiserade sjukvården, ersättningar för sjukvård, företagshälsovård och studerandehälsovård från sjukförsäkringen, ersättningar från lagstadgade trafik- och olycksfallsförsäkringar, ersättningar som sjukförmånerna betalar ut samt stöd som Penningautomatföreningen delar ut till olika folkhälsoorganisationer.

Funktionshinder. De förmåner som betalas ut som utkomstskydd omfattar invalidpension, individuell förtidspension, pensioner från olycksfallsförsäkringar, fortlöpande ersättningar från trafikförsäkringen, vårdbidrag för barn, specialvårdspenning, rehabiliteringspenning, handikappbidrag och militärskadeersättningar. Sociala trygghetsförmåner i form av tjänster omfattar institutionsvård för personer med funktionshinder, handikappservice, hemservice, stöd för närståendevård, skyddat arbete, arbetsverksamhet samt rehabiliteringstjänster.

² Hälsa- och sjukvårdsutgifter statistikförs också enligt systemet för hälsoräkenskaper (System of Health Account – SHA). Systemet för hälsoräkenskaper inbegriper mer hälsa- och sjukvårdsutgifter (bl.a. läkemedel och investeringar) än i ESSPROS. Dessutom definierar systemen begreppet kostnader på olika sätt. I ESSPROS granskas nettokostnaderna, vilket betyder att klientavgifterna dragits av från de totala utgifterna.

Ålderdom. De förmåner som betalas ut som utkomstskydd omfattar ålderspension, förtida ålderspension, generationsväxlingspension, avträdelsebidrag, avträdelseersättningar och avträdelsepension, deltidspension och fronttillägg. Sociala trygghetsförmåner i form av tjänster omfattar institutionsvård inom äldreomsorgen, hemservice och stöd för närståendevård samt dagvård inom äldreomsorgen, tjänster på dag- och servicecentral och servicehus samt familjevård.

Efterlevande. De förmåner som betalas ut som utkomstskydd omfattar familjepensioner och grupplivförsäkringar. Sociala trygghetsförmåner i form av tjänster omfattar begravningsbidrag.

Familj och barn. De förmåner som betalas ut som utkomstskydd omfattar moderskapsunderstöd, föräldrapenning, lön under den tid som föräldrapenning betalas ut, stöd för hemvård av barn, barnbidrag och underhållsstöd. Sociala trygghetsförmåner i form av tjänster omfattar barndagvård, stöd för privat dagvård, institutionsvård för barn och ungdomar, stöd för hemvård av barn, rådgivning i uppfostrings- och familjefrågor, stöd för familjevård av barn och ungdomar, mödra- och skyddshem samt stöd som Penningautomatföreningen betalar ut till organisationer och föreningar för barnskydd och ungdomsfostran.

Arbetslöshet. De förmåner som betalas ut som utkomstskydd omfattar grunddagpenning, inkomstrelaterad dagpenning, arbetsmarknadsstöd, altemneringsersättning, arbetslöshetspensioner, utbildningsstöd, stöd till långtidsarbetslösa för frivilliga studier och integrationsstöd till invandrare. Sociala trygghetsförmåner i form av tjänster omfattar rörlighetsunderstöd, arbetskraftspolitisk vuxenutbildning och arbetskraftstjänster.

Bostadsbidrag. De sociala utgifterna för boende omfattar enbart förmåner som ges i form av tjänster. Dessa förmåner omfattar bostadsbidrag för personer som bor i hyresbostad eller i ägarbostad.

Övrigt socialt skydd. De förmåner som betalas ut som utkomstskydd omfattar utkomststöd, militärunderstöd och lönegaranti. Sociala trygghetsförmåner i form av tjänster omfattar flyktingvård, missbrukarvård samt sådana utgifter inom kommunernas social-, hälso- och sjukvård som inte går att hänföra till någon av grupperna ovan.

Administration. De administrativa utgifterna omfattar kostnaderna för administrationen av kommunernas och samkommunernas social-, hälso- och sjukvård. Försäkringsinrättningarnas administrativa utgifter utgörs av Folkpensionsanstaltens, olika försäkringsinrättningars, olycksfallsförsäkringens och arbetslöshetskassornas verksamhetskostnader.

Innehållet i finansieringsklasserna i statistiken över sociala utgifter och deras finansiering

Finansieringskällorna i den nationella statistiken består av andelar från statens och kommunernas skattemedel, arbetsgivarnas och de försäkrades socialförsäkringsavgifter samt socialförsäkringsfondernas ränte- och dividendintäkter.

De avgifter som **staten och kommunerna** betalar i egenskap av arbetsgivare har förts upp under arbetsgivarnas finansieringsandel. De statsandelar som kommunerna får för att producera social service och hälso- och sjukvård har i beräkningen av de sociala utgifterna fördelats mellan olika tjänster på basis av nettoutgifterna för de producerade tjänsterna. Statens finansieringsandel är således kalkylmässig. De kostnader som föreningar och organisationer har för social verksamhet har endast beaktats till den del kostnaderna ersätts av stat och kommun. De bidrag som kommer från Penningautomatföreningens avkastning har bokförts som statsutgifter.

De försäkrades och arbetsgivarnas finansieringsandelar omfattar förutom de lagstadgade socialförsäkringsavgifterna även i viss utsträckning avgifter för frivilliga tilläggs pensioner.

Socialförsäkringens ränte- och dividendinkomster behandlas i statistiken över sociala utgifter som en odelbar post. Som källa används nationalekonomins bokföring.

Övriga begrepp i tabellerna

Bruttonationalprodukt. Med bruttonationalprodukt avses den sammanlagda penningssumman för de varor och tjänster som produceras inom ekonomin under en viss tid, vanligen ett år. Bruttonationalproduktens utveckling är den viktigaste indikatorn på ekonomisk tillväxt.

Köpkraftsparitet. Köpkraftspariteten är en valutakurs, som används för att ange förhållandet mellan priserna på en varukorg i två skilda länder. Om priset på en varukorg är t.ex. 25 pund eller 50 dollar är köpkraftspariteten 1 £ = 2 \$. Köpkraftspariteten sammanfaller vanligen inte med den verkliga valutakursen. Köpkraftspariteten mäter penningvärdet i nationalekonomin med utgångspunkt i den mängd varor och tjänster som det är möjligt att köpa för valutan. På det här sättet får man en mera detaljerad bild av bruttonationalinkomsten per invånare än om man bara skulle konvertera bruttonationalprodukten eller värdet på bruttonationalinkomsten till t.ex. euro eller US-dollar.

Litteratur:

(1) ESSPROS manual, 2008 edition. Eurostat, Population and social conditions, Methodologies and Working papers, ISBN 978-92-79-04777-0, ISSN 1977-0375. <http://ec.europa.eu/eurostat>

Statistiktabeller:

Tabell 1. Sociala utgifter efter funktion 1980–2007, löpande priser, mn €

Tabell 2. Procentandelarna för de sociala utgifterna efter funktion 1980–2007, %

Tabell 3. Sociala utgifter efter funktion 1980–2007 i 2007 års priser, mn €

Tabell 4. Procentuell ändring i de sociala utgifterna jämfört med året innan, %

Tabell 5. Utkomstskyddets och servicens andel av de sociala utgifterna efter funktion 1980–2007, %

Tabell 6. Finansiering av de sociala utgifterna 1980–2007, %

Tabell 7. Sociala utgifter efter funktion i relation till bruttonationalprodukten 1980–2007, %

Tabell 8. Sociala utgifter i relation till bruttonationalprodukten i EU- och ETA-länderna 1990–2006, %

Tabell 9. Sociala utgifter per invånare enligt köpkraftsparitet i EU- och ETA-länderna 1995–2006, %

Taulukko 10 a. Suomen sosiaalimenot vuonna 2007, milj. euroa

Tabell 10 b. Finlands sociala utgifter 2007, mn euro

Table 10 c. Social expenditure in Finland in 2007, EUR million

Kvalitetsbeskrivning för statistiken över sociala utgifter och deras finansiering

Statistikuppgifternas relevans

Varje år samlar THL (tidigare Stakes) in uppgifter om statens, kommunernas, föreningarnas, organisationernas och de övriga aktörernas kostnader för social verksamhet och kostnadernas finansiering. Uppgifterna samlas in på landsnivå.

Den statistik över sociala utgifter och deras finansiering som THL utarbetar följer EU:s system för statistik över socialt skydd (ESSPROS – European System of Integrated Social Protection Statistics) (1), som godkändes 1996 och som uppdaterades 2008.

ESSPROS manual, 2008 edition. Eurostat, Population and social conditions, Methodologies and Working papers, ISBN 978-92-79-04777-0, ISSN 1977-0375. <http://ec.europa.eu/eurostat>

Statistiken syftar till att särskilt stödja nationellt beslutsfattande och styrande inom social- och hälsopolitiken. Statistiken riktar sig till beslutsfattare, planerare, forskare och studerande inom social- och hälsosektorn samt alla dem som behöver grundläggande information om hur de sociala utgifterna och deras finansiering utvecklas och statistikförs både nationellt och internationellt.

Metodbeskrivning för statistiken

Enligt EU:s system för statistik över socialt skydd (ESSPROS) omfattar det sociala skyddet alla de åtgärder som offentliga eller privata organ vidtar för att trygga individens och familjens utkomst i fråga om vissa risker och behov. Sociala trygghetsförmåner kan vara antingen penningförmåner eller tjänster som tryggar uppehållet.

Uppgifterna för statistiken över sociala utgifter och deras finansiering tas från statistik, bokslut och andra motsvarande källor. En del av uppgifterna har THL tagit ur färdig statistik, medan man fått en del av uppgifterna direkt av tjänsteleverantören.

Metoden beskrivs mer detaljerat i den ovannämnda manualen till ESSPROS.

Uppgifternas riktighet och exakthet

Uppgifterna i statistiken över sociala utgifter och deras finansiering jämförs med föregående års uppgifter. Tidigare statistikårs uppgifter ändras vid behov. I oklara fall kontaktas de som tagit fram uppgifterna.

Uppgifternas aktualitet och rättidighet i publikationerna

Statistiken över sociala utgifter och deras finansiering utarbetas av THL och utkommer en gång per år i januari–februari.

Tillgång till uppgifterna och deras transparens

Centrala resultat sammanställs i en statistikrapport, som publiceras på THL:s webbsidor. Vid behov fås närmare information av THL. Alla uppgifter är offentliga och största delen av informationstjänsten är gratis. Statistikuppgifterna är avsedda för alla som behöver information om Finlands sociala uppgifter, deras finansiering och utveckling.

Statistikens jämförbarhet

THL (tidigare Stakes) har samlat in uppgifter sedan 1999. Före det utgavs statistiken över sociala utgifter av social- och hälsovårdsministeriet. Uppgifterna har publicerats i sin nuvarande form sedan 1980. Begreppen och definitionerna följer den internationella ESSPROS-indelningen.

Tydlighet och enhetlighet/överensstämmelse

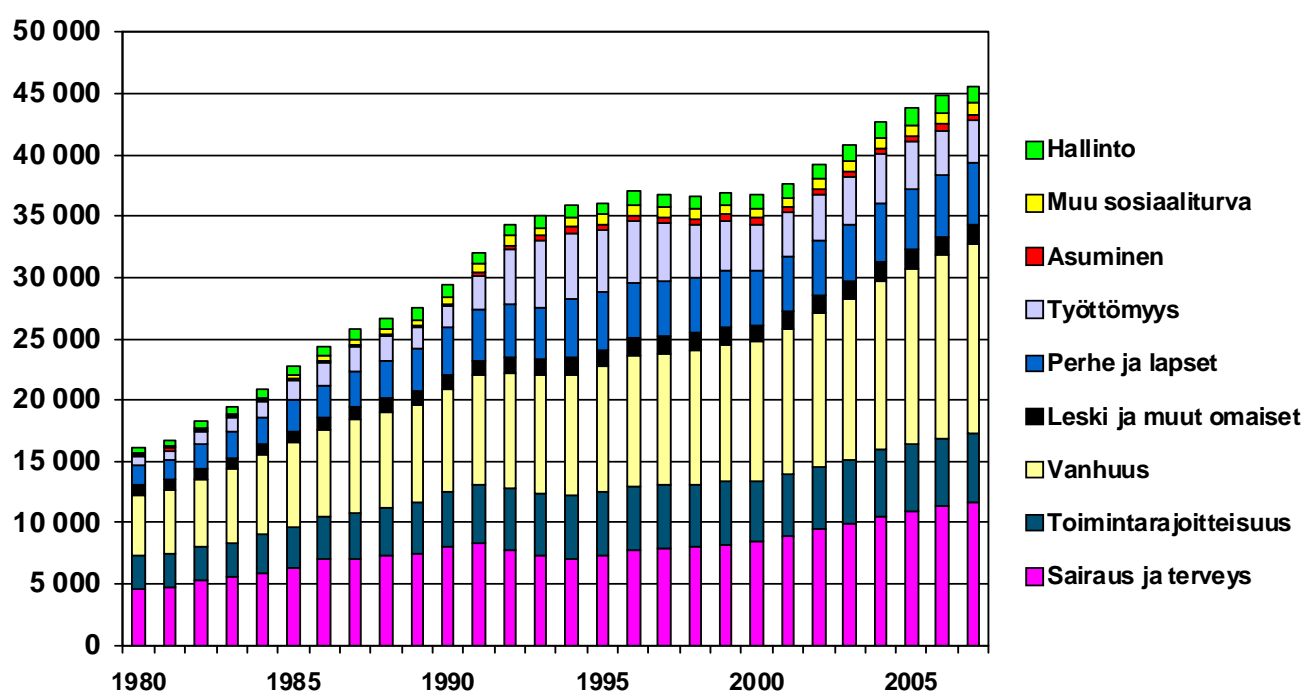
Statistiken innehåller heltäckande uppgifter om hur Finlands sociala utgifter och deras finansiering fördelar sig. Innehållet i statistiken över sociala utgifter och deras finansiering indelat efter funktion beskrivs mer i detalj under "Innehåll och definitioner" i statistikrapporten.

Social Protection Expenditure and Financing 2007

In 2007, social protection expenditure in Finland¹ amounted to EUR 45.6 billion. This was EUR 1800 million up on the previous year. Per capita expenditure was EUR 8625, which was 4.1 per cent up on the previous year. In real terms, total expenditure increased by 1.6 per cent (Figure 1).

The greatest increases in real terms took place in expenditure related to old age (3.8%) and family and children (2.7%). Expenditure on unemployment fell by 7.6 per cent, partly as a result of a 10 per cent decrease in 2006–2007 in the number of unemployed people.

Figure 1. Social protection expenditure 1980–2007, in 2007 prices, EUR million



The greatest expenditure category was old age, accounting for 33.9 per cent of total social protection expenditure. The expenditure amounted to EUR 15.5 billion, old-age pensions accounting for the greater part. The second greatest category was sickness and health (25.6%), representing EUR 11.7 billion in total. The shares of other functions of social protection in the total expenditure were as follows: disability 12.2 per cent, family and children 11.2 per cent, unemployment 7.5 per cent, survivors 3.4 per cent, housing 0.9 per cent and other social protection 2.2 per cent. Administrative expenditure accounted for 3.1 per cent.

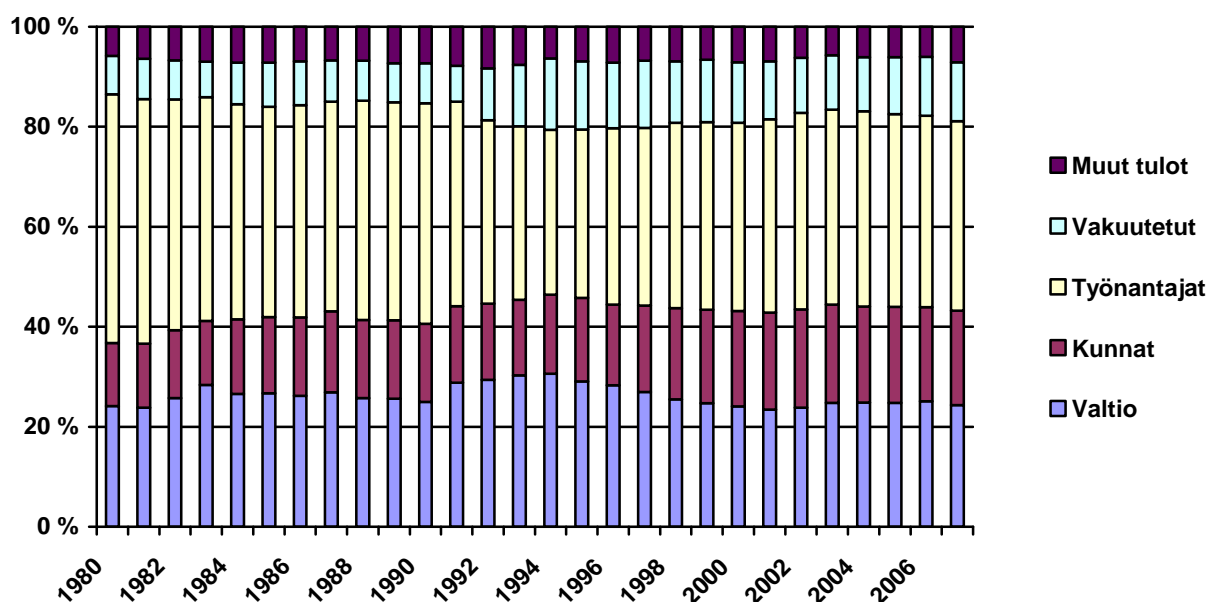
¹ The statistics on social protection expenditure and financing compiled at THL follow the European System of Integrated Social Protection Statistics (ESSPROS), approved in 1996 and updated in 2008. The statistics cover expenditure arising from sickness and health, disability and work incapacity, old age, death of a breadwinner, family and children, unemployment, housing, and social exclusion. The ESSPROS is described in more detail in an online publication available at http://epp.eurostat.ec.europa.eu/cache/ITY_OFFPUB/KS-RA-07-027/EN/KS-RA-07-027-EN.PDF.

Since 1980, the greatest increase in expenditure has occurred in the old age category, which is largely explained by increases in both average pensions and the number of pensioners. In 1990, the number of recipients of old-age pension was less than 740,000, while the corresponding figure in 2000 was nearly 870,000 and almost 980,000 in 2007.

Social expenditure can be classified as follows: (1) cash benefits, including pensions, sickness allowances, child benefits and social assistance; and (2) benefits in kind, which can be either direct services or paid as medicine and treatment reimbursements under National Health Insurance. Cash benefits accounted for 62.2 per cent of social protection expenditure in 2007. This share has continued to show a slight decreasing trend since 1995. The proportions of benefits in kind and cash benefits vary greatly between the different functions of social protection. Benefits in kind accounted for 82.5 per cent in the sickness and health function, for 11.2 per cent in the old-age function and for 47.3 per cent in the family and children function.

In 2007, employers were the most important source of financing for social expenditure, accounting for 37.9 per cent of total financing, which is slightly less than in 2006. The state financed 24.3 per cent and municipalities 18.9 per cent of social expenditure. Insured persons financed 11.8 per cent of social expenditure. The share of other sources of financing, mainly property income of social security funds, increased in 2007, to 7.1 per cent.

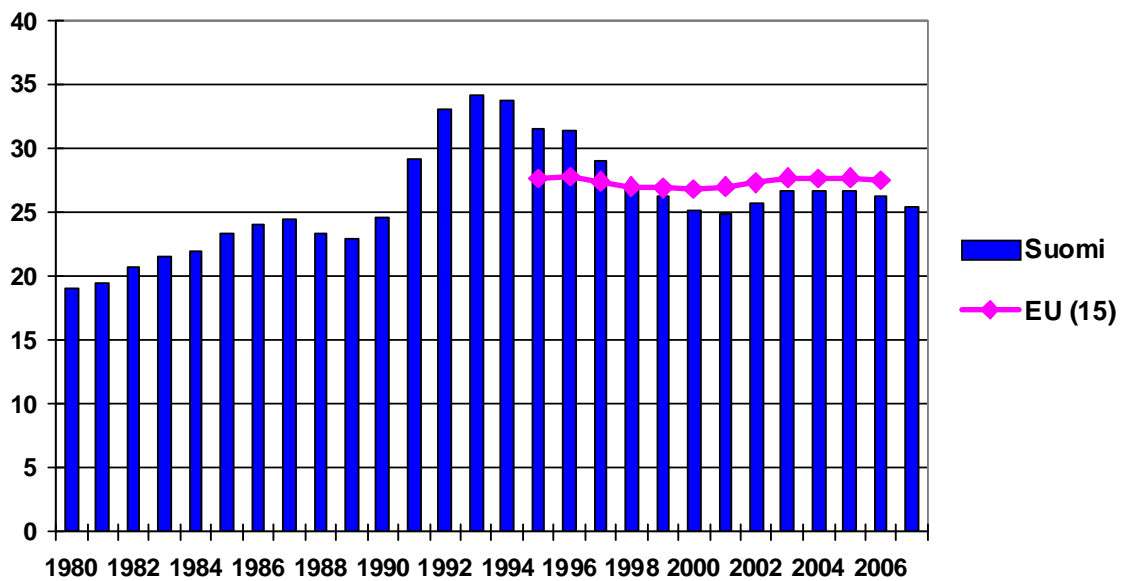
Figure 2. Financing of social expenditure, 1980–2007, %



In 2007, social protection expenditure as a share of GDP was 25.4 per cent, 0.8 percentage points down on the previous year. Social protection expenditure as a share of GDP grew slightly between 2002 and 2004, but has since decreased.

In the EU-15 countries, the average share of social expenditure in GDP has remained approximately at the same level since 1995 (variation 26.8–27.8%). In 2006, the share was 27.5 per cent, compared with 26.2 per cent in Finland (Figure 3). Finland fell below the EU average level of social expenditure in 1999, and the difference was at its greatest in 2001. In addition to developments in social protection expenditure, these changes are significantly affected by changes in GDP; the GDP growth rate in Finland has been clearly above the EU average.

Figure 3. Social protection expenditure as a share of GDP in Finland and the EU countries, 1980–2007, %



Social Protection Expenditure and Financing – Contents and definitions

National statistics on social protection expenditure and the ESSPROS system

The statistics on social protection expenditure and financing compiled at THL (previously STAKES) follow the European System of Integrated Social Protection Statistics (ESSPROS), approved in 1996 and updated in 2008. According to ESSPROS, social protection encompasses all interventions from public or private bodies that are intended to relieve households and individuals of the burden of a defined set of risks or needs. Benefits granted under a social protection scheme can take the form of benefits in cash and benefits in kind (services). Social protection covers risks and needs that may arise from sickness and health², disability and work incapacity, old age, death of a breadwinner, family and children, unemployment, housing or social exclusion. Social expenditure does not include financial aid for students.

Tax rebates and interest-bearing loans granted to households are not included in the core system. Expenditure by employers for the employees' benefit that can reasonably be regarded as compensation for work is not considered to be social benefits. However, social benefits may be conditional on some action to be undertaken by the beneficiary (such as taking part in vocational training), provided that this action does not have the character of salaried work or sale of services. What is more, social protection excludes all insurance policies taken out on the private initiative of individuals or households solely in their own interest. The social security expenditure has been calculated as net expenditure, i.e. client fees for medicines and benefits in kind, for example, are not included in social expenditure. Further, investments have not been taken into account in the calculations.

Social expenditure by function

The data used as a basis for the social expenditure accounts have been largely collected from other statistics, financial statements and other similar sources. The content of each ESSPROS function in the Finnish social expenditure statistics will be described in detail in the following.

Sickness and health. Benefits in cash include sickness allowance under National Health Insurance, compensation under employment accident insurance and third-party liability motor insurance, compensation from relief funds, and sick pay. Benefits in kind include inpatient and outpatient primary health care, inpatient and outpatient specialised health care, insurance reimbursements under National Health Insurance, occupational health care and student health care, reimbursements under statutory third-party liability motor insurance and employment accident insurance policies, reimbursements from relief funds and support granted by the Finnish Slot Machine Association to various public health organisations.

Disability. Cash benefits include disability and individual early retirement pension, employment accident insurance pension, continuous third-party liability motor indemnities, child disability allowance, special care allowance, rehabilitation allowance, disability allowance and military injuries indemnities. Benefits in kind include institutional care for people with disabilities, services for people with disabilities, home-help services, support for informal care, sheltered work and rehabilitation.

² Statistics on health expenditure are also compiled in accordance with the OECD System of Health Accounts (SHA). The SHA-based system includes more extensive health expenditure than the ESSPROS (e.g. on medicines and investments). In addition, the cost concepts of the two systems differ in that the ESSPROS calculates net expenditure and excludes client fees from the total expenditure.

Old age. Cash benefits include old-age and early retirement pension, farmers' change-of-generation pension, farm-closure benefit/pension/compensation, part-time pension and front veteran's supplements. Benefits in kind include institutional care for the elderly, home-help services, support for informal care, day care for the elderly, service housing and the services of day and service centres, and service housing.

Survivors. Cash benefits include survivors' pension and group life insurance policies. Benefits in kind include funeral grants.

Family and children. Cash benefits include maternity grant, parents' benefits, salary during entitlement to parents' benefits, child home care allowance, child allowance and maintenance allowance. Benefits in kind include child day care, private day care allowance, institutional care for children and young people, home help, child guidance and family counselling, foster care for children and young people, mother-and-baby homes, shelters for battered family members, and support paid by the Finnish Slot Machine Association to organisations and associations providing child welfare and youth counselling services.

Unemployment. Cash benefits include basic unemployment allowance, earnings-related unemployment allowance, labour market support, job alternation compensation, unemployment pension, labour market training allowance, support for independent study by the long-term unemployed, and immigrant integration allowance. Benefits in kind include relocation allowance, adult education as part of labour market training, and employment services.

Housing. Social expenditure on housing consists entirely of benefits in kind, including housing allowance for rented flats and owner-occupied flats.

Other social protection. Cash benefits include social assistance, conscripts' assistance and wage guarantee. Benefits in kind include refugee welfare, care and services for substance abusers and other expenditure of the municipal social and health care sector not elsewhere classified.

Administration. Administration expenditure covers the administrative costs of social and health services provided by municipalities and joint municipal boards. Administrative costs of insurance institutions consist of the operating costs of the Social Insurance Institution, various pension institutions, employment accident insurance policies and unemployment funds.

Contents of the statistics on social protection expenditure and financing by source of financing

Social expenditure financing consists of contributions paid from central government and local authority tax funds, employers' and insured persons' social insurance premiums, and the property income of social security funds.

Employer premiums paid by **central and local governments** are entered as employer contributions. Central government transfers to local governments (municipalities) for the provision of social and health services are divided between individual services in proportion to the net expenditure of the services provided. State contribution is thus based on calculations. Expenditure related to social services provided by associations and organisations is included only as far as subsidies paid by central and local governments are concerned. Assistance paid by the Finnish Slot Machine Association is entered as state expenditure.

Contributions by ***insured persons and employers*** consist of statutory social security premiums and, to some extent, of premiums under contractual additional pension policies.

Property income of social security funds is entered as a single unspecified item, derived from annual national accounts.

Other concepts used in the tables

Gross domestic product (GDP). The monetary value of all final products (goods and services) produced in an economy over a specified period of time, usually in a year. GDP development is regarded as the most important indicator of economic growth.

Purchasing power parity (PPP). Purchasing power parity is an exchange rate that allows the price of a basket of commodities in two different countries to be calculated in the same currency. Assuming the price of a basket of commodities is, say, £25 or \$50, the PPP would then be £1 = \$2. Usually, PPP is not the same as the real exchange rate. It can be used for measuring the value of the national economy's currency, based on the amount of goods and services that can be bought by it. This allows for a more accurate estimate of the per-capita output of the national economy than by simply calculating the value of GDP or GNP in euros or US dollars, for instance.

References:

(1) ESSPROS Manual, 2008 edition. Eurostat, Population and Social Conditions, Methodologies and Working Papers, ISBN 978-92-79-04777-0, ISSN 1977-0375. <http://ec.europa.eu/eurostat>

Enclosed tables:

Table 1. Social protection expenditure by function 1980–2007, current prices, EUR million

Table 2. Social protection expenditure by function 1980–2007, percentage shares, %

Table 3. Social protection expenditure by function 1980–2007, in 2007 prices, EUR million

Table 4. Social expenditure, year-on-year percentage change in real terms, %

Table 5. Cash benefits and benefits in kind as a share of social expenditure, by function, 1980–2007, %

Table 6. Financing of social expenditure 1980–2007, %

Table 7. Social expenditure as a share of GDP, by function, 1980–2007, %

Table 8. Social expenditure as a share of GDP in EU and EEA countries, 1990–2006, %

Table 9. Social expenditure per capita by purchasing power parity (PPP) in EU and EEA countries, 1995–2006, %

Table 10 a. Suomen sosiaalimenot vuonna 2007, milj. euroa

Table 10 b. Finlands sociala utgifter år 2007, milj. euro

Table 10 c. Social expenditure in Finland in 2007, EUR million

Quality report of the statistics on social protection expenditure and financing

Relevance of statistical data

THL (previously STAKES) annually collects data on the costs and financing of social activities by the state, municipalities, non-profit associations and other organisations. The data are collected at the national level.

The statistics on social protection expenditure and financing compiled by THL follow the European System of Integrated Social Protection Statistics (ESSPROS), approved in 1996 and updated in 2008.

ESSPROS Manual, 2008 edition. Eurostat, Population and Social Conditions, Methodologies and Working Papers, ISBN 978-92-79-04777-0, ISSN 1977-0375. <http://ec.europa.eu/eurostat>

The purpose of the statistics is to support decision-making and guidance in social and health policy especially at the national level. The statistics are targeted at decision-makers, planning officials, researchers and students in the field of social and health care and all others who need basic information on trends in social protection expenditure and financing and related statistics nationally and internationally.

Description of methods

According to the ESSPROS system, social protection encompasses all interventions from public or private bodies that are intended to relieve households and individuals of the burden of a defined set of risks or needs. Benefits granted under a social protection scheme can take the form of benefits in cash and benefits in kind (services).

The statistics on Social Protection Expenditure and Financing are based on data derived from various statistics, financial statements and other similar sources. Some data have already been pre-compiled into a statistics package, from which THL has derived the data, and some data has been received directly from service providers.

The method used is described in more detail in the ESSPROS Manual mentioned above.

Correctness and accuracy of data

The data in the statistics on Social Protection Expenditure and Financing are checked by comparing them with the previous year's figures. Data from previous years can also be changed, if necessary. In case of uncertainty, the data suppliers are contacted in order to check the data.

Timeliness and promptness of published data

The Social Protection Expenditure and Financing Statistics are produced by THL annually. The statistics are published in January–February.

Accessibility and transparency of data

The key information is released in a Statistical Report published on the THL website. More detailed information is available from THL. The data are public and the information services are mostly free of charge. The statistics provide useful information for anyone interested in social protection expenditure and financing and related trends in Finland.

Comparability of statistical data

THL (previously STAKES) has gathered data for the Social Protection Expenditure and Financing Statistics since 1999. Before that, the statistics were published by the Ministry of Social Affairs and Health. The data have been released in the current form since 1980. The concepts and definitions are in line with the international ESSPROS classification.

Clarity and consistency

The statistics provide comprehensive information on social expenditure and financing by function. The contents of the statistics by function are described in more detail under 'Contents and definitions' in the Statistical Report.