

11.3.2008

Vastasyntyneet 2006

Nyfödda barn 2006

Newborn children 2006

Eija Vuori
+358 9 3967 2244

Mika Gissler
+358 9 3967 2279

sähköposti:
etunimi.sukunimi@stakes.fi

Sosiaali- ja terveysalan
tutkimus- ja kehittämiskeskus

Forsknings- och utvecklings-
centralen för social- och
hälsovården

National Research and
Development Centre for
Welfare and Health

Puhelin (09) 39 671
Telefon +358 9 396 71
Phone +358 9 396 71

Telefaksi (09) 3967 2459
Telefax +358 9 3967 2459

www.stakes.fi

ISSN 1459-2355 (Internet)

Syntymärekisterin mukaan vuonna 2006 syntyneitä lapsia oli 59 053. Syntyneiden lasten määrä kääntyi laskuun 1990-luvun puolivälissä, mutta kääntyi jälleen nousevaksi vuonna 2002. Vuonna 2006 oli syntyneitä lapsia vajaat kolme prosenttia vähemmän kuin vuonna 1996, mutta edellisvuoteen nähden heitä oli jälleen runsaat kaksi prosenttia enemmän.

Tilastokeskuksen mukaan vuonna 2006 elävänä syntyi 58 840 lasta. Vastaava luku Stakesin syntymärekisterin mukaan oli 58 861. Tilastokeskuksen ja Stakesin erot johtuvat erilaisesta laskentatavasta. Tilastokeskus kerää tiedot kaikista syntyneistä lapsista, joiden äidin vakituinen asuinpaikka on Suomessa lapsen syntymähetkellä synnytyspaikasta riippumatta ja Stakesin syntymärekisterissä ovat mukana kaikki Suomessa syntyneet lapset.

Tilastokeskuksen keräämien vuoden 2007 tietojen perusteella syntyneiden lasten määrä on vähentynyt 0,3 prosenttia vuoden 2006 luvun määrästä.

Syntymäpaikka

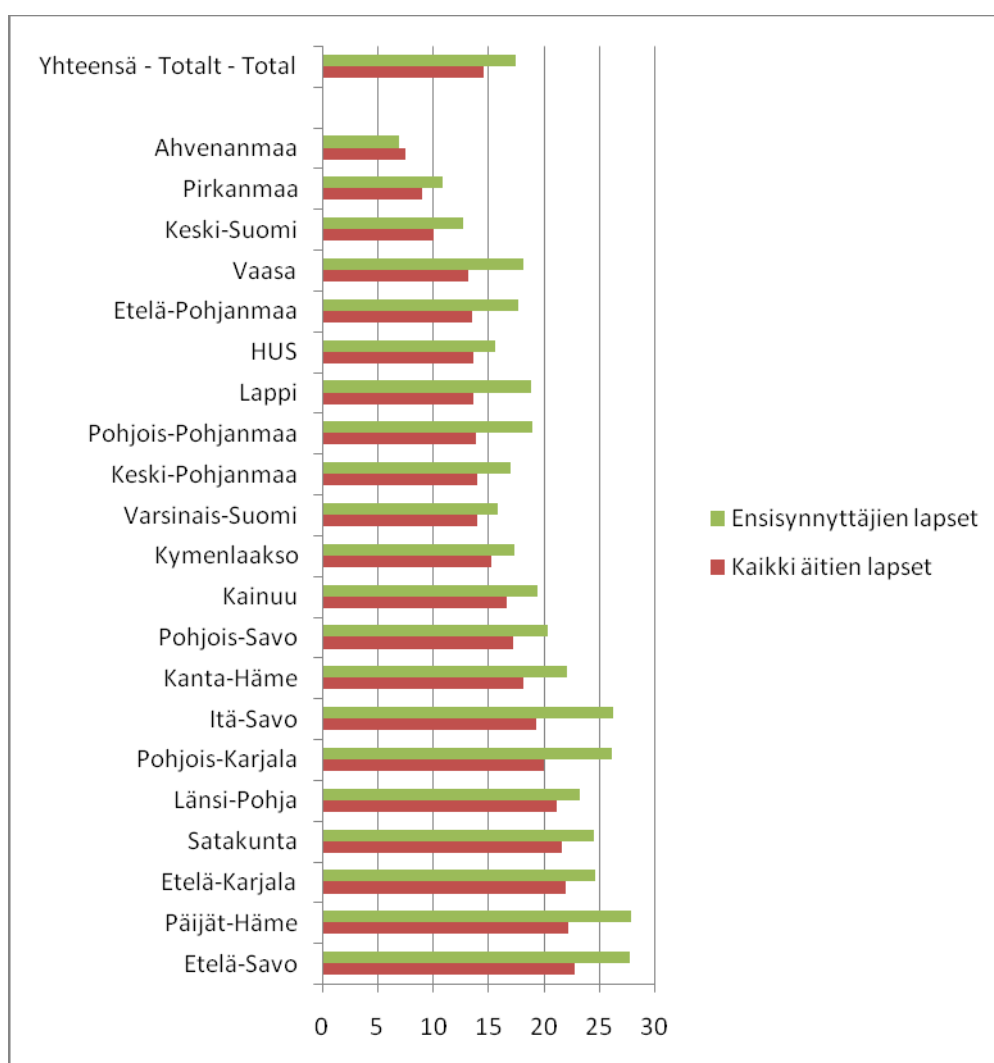
Vastasyntyneistä lapsista 45 prosenttia syntyy yliopistosairaaloissa (mukana Kätilöopiston sairaala), 37 prosenttia keskussairaaloissa ja 18 prosenttia muissa sairaaloissa. HYKS:ssa (Kätilöopiston sairaala, Naistenklinikka ja Jorvin sairaala) syntyy joka neljäs lapsi. Koko maassa poikia syntyy kaksi prosenttiyksikköä enemmän kuin tyttöjä (51 ja 49 prosenttia vuonna 2006).

Sairaalan ulkopuolella syntyy hyvin vähän lapsia. Syntymärekisteriin tulleiden tietojen mukaan vuonna 2006 oli 11 suunniteltua ja 87 suunnittelematonta kotisyntynytystä sekä matkalla sairaalaan syntyi 60 lasta.

Tupakalle altistuminen

Tupakoinnille altistui ennen syntymäänsä 14,6 prosenttia lapsista vuonna 2006. Ensisynnyttäjien lapsilla vastaava luku oli 17,5 prosenttia. Tupakoivista äideistä yhä useampi on lopettanut tupakoinnin. Äideistä 26 prosenttia lopetti tupakoinnin raskauden ensimmäisen kolmanneksen jälkeen vuonna 2006 ja vastaavasti ensisynnyttäjistä 33 prosenttia. Neljässä sairaanhoitopiirissä ensisynnyttäjistä vähintään puolet lopetti tupakoinnin raskauden alussa. Eiten raskauden aikana tupakoitiin Etelä-Savon sairaanhoitopiirissä ja vähiten Ahvenanmaalla. Tupakoivien äitien lasten keskipaino oli 3 360 grammaa kun tupakoimattomien äitien lasten keskipaino oli 3 553 grammaa ja raskauden alussa tupakoinnin lopettaneiden äitien lasten keskipaino oli 3 533 grammaa vuonna 2006.

Kuvio 1: Tupakoinnille ennen syntymäänsä altistuneet lapset sairaanhoitopiireittäin 2006, % (äidin asuinkunnan mukaan)



Raskauden kesto, syntymämitat ja kotiutuminen

Raskauden keston keskiarvo oli 39,7 viikkoa vuonna 2006. Yksisikiöisten äitien raskauden kesto oli keskimäärin 39,8 viikkoa ja vastaavasti kaksosten 36,3 sekä kolmosten 31,1 viikkoa.

Vuonna 2006 ennenaikaisesti (ennen 37 raskausviikkoa) syntyneitä lapsia oli kaikkiaan 5,2 prosenttia, kun yksisikiöisillä vastaava osuus oli 4,6 prosenttia. Kaksosista syntyi ennenaikaisesti 44,6 prosenttia.

Keskimääräinen syntymäpaino on pysynyt samana pitkään (keskipaino oli 3 499 grammaa vuonna 2006) kun taas muissa Pohjoismaissa syntymäpainot ovat nousseet. Tämä johtunee siitä, että Suomessa seurataan tarkoin raskauden aikaisia sokeri-arvoja ja hoidetaan keskitetysti diabetesta. Poikien syntymäpainon keskiarvo oli 3 556 grammaa ja vastaavasti tyttöjen 3 439 grammaa vuonna 2006. Alle 2 500 grammaa painaneita lapsia syntyi kaikkiaan 4,4 prosenttia. Sikiöiden lukumäärän mukaan yksisikiöisten osuus oli 3,3 prosenttia, kaksosten 40,8 prosenttia ja kolmosten 96,7 prosenttia. Pieniä keskosia (paino alle 1500 g tai raskauden kesto alle 32 rvk) syntyi vuonna 2006 vajaan yhden prosentin verran (0,9 %).

Vuonna 2006 poikien syntymäpituuden keskiarvo oli 50,4 cm ollen 0,8 cm pidempi kuin tyttöjen. Vuodesta 2004 lähtien tilastoihin on kerätty myös lapsen päänympäryys. Vuonna 2006 poikien päänympäryys oli 35,2 cm ja tyttöjen 34,6 cm.

Vuonna 2006 yhden minuutin Apgarin pisteet olivat 3,3 prosentilla alle kuusi kaikista syntyneistä lapsista. Vastaava luku monisikiöisillä lapsilla oli 6,6 prosenttia. Pienistä keskosista 36,5 prosenttia oli saanut alle 6 Apgarin pistettä yhden minuutin iässä 2005-2006.

Vuodesta 2004 lähtien syntymärekisteriin on kerätty lapsen kotiinlähtöpäivät. Vuonna 2006 syntyneiden lasten keskimääräinen hoitoaika sairaalassa synnytyksen jälkeen oli 3,7 vuorokautta. Vuonna 2006 samana tai synnytyksen jälkeisenä päivänä kotiutui 2,7 prosenttia.

Monisikiöisyys, keskosuus ja perinataalikuolleisuus

Kaksos- tai kolmoslapsia syntyy vuosittain noin kolme prosenttia. Vuosina 2005-2006 äideistä 3,5 prosenttia oli saanut lapsettomuushoitoa ennen raskautta (hedelmöityshoito, jossa alkion siirto, inseminaatio ja munarakkulan kypsytyshoito). Vastaavana aikana kaksosäideistä 24 prosenttia on syntymärekisterin mukaan saanut näitä hoitoja ja kolmosäideistä 25 prosenttia.

Kaksoslasten perinataalikuolleisuus (kuolleena syntyneet tai ensimmäisen elinviikon aikana kuolleet) oli 16,9 lasta tuhatta syntynyttä lasta kohti kun yksisikiöisten lasten perinataalikuolleisuus oli 4,5 vuosina 2005-2006. Vuosina 2005-2006 pienten keskosten varhaisneonataalikuolleisuus (elävänä syntyneet ja ensimmäisen elinviikon aikana kuolleet) oli 98,3 tuhatta elävänä syntynyttä lasta kohti. Vuosina 2005-2006 syntyneistä pienistä keskosista oli elossa vuoden iässä 86,7 prosenttia.

Lisätietoja

Syksyllä 2007 julkaistiin syntymärekisterin tietoja synnyttäjistä, synnytyksistä ja vastasyntyneistä; Tilastotiedote 21/2007. Kyseinen tilastotiedote keskittyi lähinnä synnytyksiin ja niihin liittyviin toimenpiteisiin. Vastaavia tilastotiedotteita on julkaistu vuodesta 2000 lähtien. Tämä tilastotiedote on sisällöltään uusi ja tässä tarkastellaan syntymärekisterin tietoja vastasyntyneiden näkökulmasta. Osa taulukoista on tehty kaksivuotisjaksoissa satunnaisvaihtelun vähentämisen vuoksi.

Syntyneiden lasten rekisteriin kerätään tietoja vastasyntyneistä 7 vuorokauden ikään asti tai siihen asti kun lapsi pääsee kotiin. Syntymämittojen, kuolleisuuden ja diagnoosien lisäksi tietoja kerätään erilaisista hoitotoimenpiteistä, joita lapselle on tehty tänä aikana. Näitä tietoja on on julkaistu aikasarjana Tilastotiedotteessa 21/2007 taulukossa 10.

Vuodesta 2005 lähtien on lisäksi kerätty vielä tarkempaa tietoa pienistä keskosista. Näihin pieniin keskosiin lasketaan ne elävänä syntyneet lapset, joiden syntymäpaino on alle 1500 grammaa tai joiden raskauden kesto syntymähetkellä on alle 32 viikkoa. Vuodesta 2008 lähtien määritelmää muutettiin niin, että mukana ovat myös tasan 1500 grammaa painaneet lapset.

Taulukot:

Taulukko 1: Syntyneet lapset sairaaloittain 1996-2006

Taulukko 2: Elävänä syntyneet lapset sairaaloittain 1996-2006

Taulukko 3: Syntyneet lapset sairaanhoitopiireittäin ja poikien osuus syntyneistä 1996-2006

Taulukko 4: Syntyneet lapset raskauden keston mukaan sairaanhoitopiireittäin 2006

Taulukko 5: Syntymäpaino sairaanhoitopiireittäin 2006

Taulukko 6: Lapsen syntymäpainon keskiarvo äidin aiempien synnytysten lukumäärien mukaan 1987-2006

Taulukko 7: Syntymäpainon, -pituuden ja päänympäryksen keskiarvot sairaanhoitopiireittäin 2006

Taulukko 8: Synnyttäjien keski-ikä sikiöiden lukumäärän ja lapsettomuushoitoja saaneiden mukaan sairaanhoitopiireittäin 2006

Taulukko 9: Äidin raskausajan tupakoinnille altistuneet lapset sairaanhoitopiireittäin 2006

Taulukko 10: Syntyneet lapset sikiöiden lukumäärän mukaan sairaanhoitopiireittäin 2006

Taulukko 11: Syntyneet lapset ja heidän äitiensä saama lapsettomuushoito sikiöiden lukumäärän mukaan 2005-2006

Taulukko 12: Raskauden keston keskiarvo, ennenaikaiset synnytykset ja pienipainoiset sikiöiden lukumäärän mukaan 2005-2006

Taulukko 13: Synnytystapa sikiöiden lukumäärän ja syntymäjärjestyksen mukaan 2005-2006

Taulukko 14: Syntymäpainon, -pituuden ja päänympäryksen sekä yhden ja viiden minuutin Apgarin pisteiden keskiarvot sikiöiden lukumäärän ja syntymäjärjestyksen mukaan 2005-2006

Taulukko 15: Yhden minuutin Apgarin pisteet alle 6 sikiöiden lukumäärän mukaan sairaanhoitopiireittäin 2006

Taulukko 16: Raskauden keston suhteutettu syntymäpaino sairaanhoitopiireittäin 2006

Taulukko 17: Lapsen hoitopaikka 7 vrk iässä tai sitä ennen sairaalasta poistuessa äidin iän mukaan 2006

Taulukko 18: Lasten hoitopäivien keskiarvo ja kotiutusikä syntymän jälkeen sairaaloittain 2006

Taulukko 19: Perinataalikuolleisuus sairaanhoitopiireittäin 2005-2006

Taulukko 20: Perinataalikuolleisuus sikiöiden lukumäärän mukaan 2005-2006

Taulukko 21: Elävänä syntyneet pienet keskoset ja heidän äitiensä saama lapsettomuushoito sikiöiden lukumäärän ja syntymäjärjestyksen mukaan 2005-2006

Taulukko 22: Pienten keskosten kuolleisuus sikiöiden lukumäärän ja syntymäjärjestyksen mukaan 2005-2006

Taulukko 23: Pienten keskosten raskausviikkojen, syntymäpainon, lähtöpainon ja syntymäpituuden keskiarvot sekä alle 6 Apgarin pisteiden prosenttiosuudet sikiöiden lukumäärän ja syntymäjärjestyksen mukaan 2005-2006

Tietolähteet

Syntymärekisterissä on vuodesta 1987 lähtien tietoja kaikista Suomessa synnyttäneistä äideistä ja syntyneistä lapsista. Rekisteriin otetaan mukaan kaikki elävänä syntyneet lapset ja ne kuolleena syntyneet, joiden raskauden kesto on vähintään 22 viikkoa tai joiden syntymäpaino on vähintään 500 g. Jokaisesta syntyneestä lapsesta on sairaalassa täytettävä seitsemän päivän ikään mennessä lomake, joka lähetetään joko paperi- tai atk-muodossa Stakesiin. Kotisyntytysten osalta

lomakkeen täyttämistä huolehtii synnytyksessä avustanut kättilö tai lääkäri. Stakesiin lähetetyt tiedot tarkastetaan, ja puuttuvat sekä virheelliseksi epäillyt tiedot tarkastetaan sairaalasta. Syntymärekisteristä puuttuu pieni osa vastasyntyneistä. Tämän vuoksi syntymärekisteriä täydennetään Väestörekisterikeskuksen elävänä syntyneiden lasten tiedoilla sekä Tilastokeskuksen kuolleena syntyneiden ja ensimmäisen viikon aikana kuolleiden lasten tiedoilla.

Vuoden 2004 alusta syntymärekisterin tietosisältöä ajanmukaistettiin lisäämällä uusia tärkeitä muuttujia kerättäviin tietoihin. Yksi sairaala (HUS, Naistensairaala: Naistenklinikka ja Kättilöopiston sairaala) 33:sta sairaalasta käytti vielä vuonna 2004 ja osan vuotta 2005 vanhanmuotoista lomaketta.

Vuoden 2005 alusta on kerätty tarkempaa tietoa pienistä keskosista. Jokaisesta syntyessään alle 1500 grammaa painaneesta tai alle 32+0 raskausviikolla elävänä syntyneestä lapsesta kerätään synnytyssairaalasta sekä lapsen jatkohoidosta vastanneista sairaaloista lomakkeen 'Ilmoitus pienestä keskosesta 42 raskausviikkoa vastaavaan ikään asti' mukaiset tiedot. Vuoden 2008 alusta lähtien tietoja on kerätty myös tasan 1500 grammaa painoisista elävänä syntyneistä lapsista lomakkeen mukaisesti.

Käsitteet

Elävänä syntynyt: Vastasyntynyt, joka raskauden kestosta riippumatta synnyttyään hengittää tai osoittaa muita elonmerkkejä, kuten sydämenlyöntejä, napanuoran sykintää tai tahdonalaisten lihasten liikkeitä riippumatta siitä, onko istukka irtaantunut tai napanuora katkaistu.

Imeväiskuolleisuus: Vuotta nuorempina kuolleet tuhatta elävänä syntynyttä kohti syntymävuoden mukaan.

Kuolleena syntynyt: Sikiö tai vastasyntynyt, jolla syntyessään ei todeta elävänä syntyneen elonmerkkejä ja jonka syntymätapahtuma täyttää synnytyksen määritelmän.

Perinataalikuolleisuus: Kuolleena syntyneiden ja ensimmäisen elinviikon aikana (< 7 vrk) kuolleiden lasten määrä tuhatta syntynyttä kohti.

Pienet keskoset: Elävänä syntyneet lapset, kun lapsen syntymäpaino on alle 1501 grammaa (1.1.2008 alkaen) tai raskauden kesto syntymähetkellä on alle 32+0 viikkoa.

Synnytys (syntynyt lapsi): Vähintään 22 raskausviikon ($\geq 22+0$ rvk) ikäisen tai vähintään 500 gramman (≥ 500 g) painoisen sikiön tai lapsen syntymiseen johtava tapahtuma. 22–23 raskausviikolla ($\leq 24+0$ rvk) Terveysturvakeskuksen luvalla tehty raskauden keskeytys ei ole synnytys.

Varhaisneonataalikuolleisuus: Elävänä syntyneiden ja ensimmäisen elinviikon aikana (< 7 vrk) kuolleiden lasten määrä tuhatta elävänä syntynyttä lasta kohti.

Nyfödda barn 2006

11.3.2008

Eija Vuori
+358 9 3967 2244

Mika Gissler
+358 9 3967 2279

E-post:
fornamn.efternamn@stakes.fi

Sosiaali- ja terveystieteiden
tutkimus- ja kehittämiskeskus

Forsknings- och utvecklings-
centralen för social- och
hälsovården

National Research and
Development Centre for
Welfare and Health

Puhelin (09) 39 671
Telefon +358 9 396 71
Phone +358 9 396 71

Telefaksi (09) 3967 2459
Telefax +358 9 3967 2459

www.stakes.fi

ISSN 1459-2355 (Internet)

Enligt födelseregistret var antalet levande födda barn 59 053 år 2006. I mitten av 1990-talet började antalet födda barn minska, men det började åter öka 2002. År 2006 föddes knappt 3 procent färre barn än 1996, men i jämförelse med föregående år ökade antalet åter med drygt 2 procent.

Enligt Statistikcentralen var antalet levande födda barn 58 840 år 2006. Motsvarande siffra var 58 861 enligt Stakes födelseregister. Avvikelserna mellan Statistikcentralens och Stakes uppgifter beror på vissa skillnader i beräkningssätten. Statistikcentralen samlar in uppgifter om alla födda barn, vars mamma stadigvarande bor i Finland vid barnets födelse oberoende av var förlossningen sker, medan Stakes födelseregister omfattar alla barn som fötts i Finland.

Enligt Statistikcentralens uppgifter föddes 0,3 procent färre barn 2007 än 2006.

Födelseort

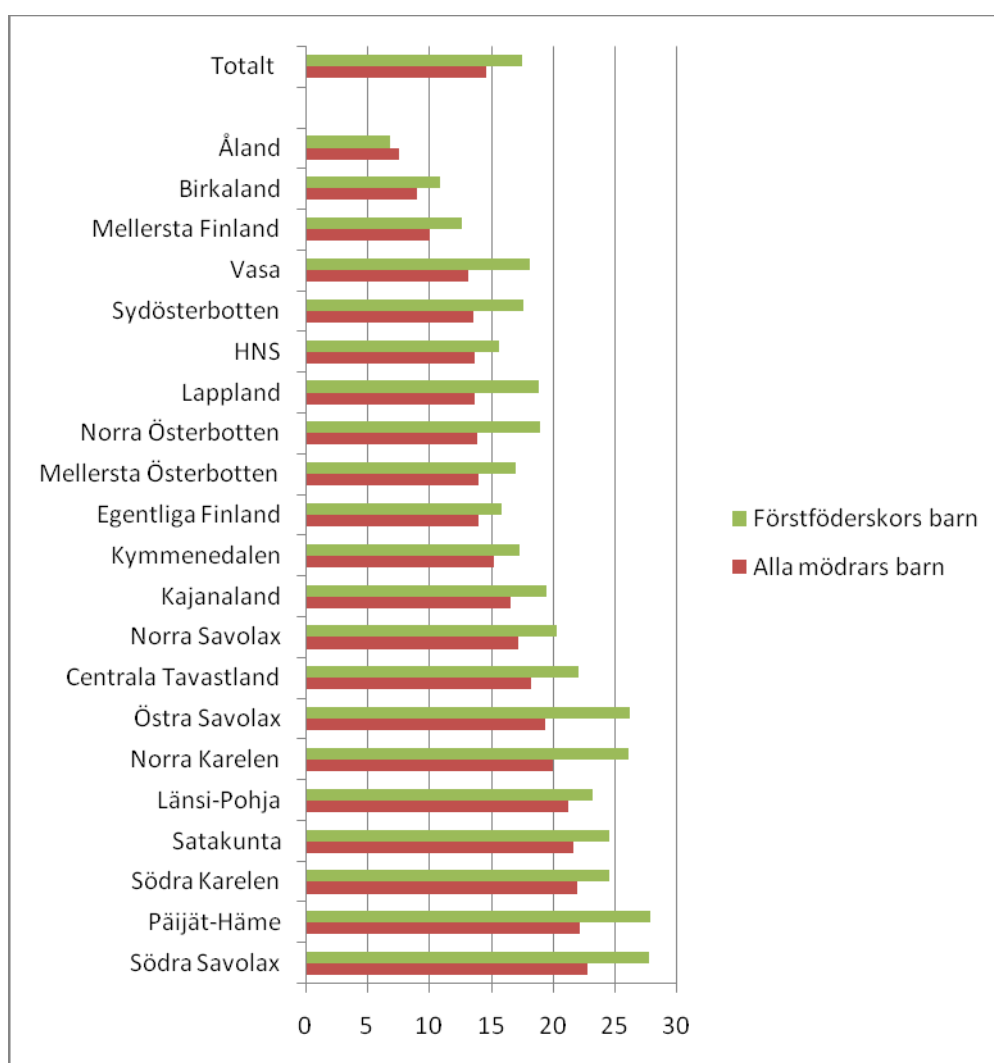
Av de nyfödda föddes 45 procent på universitetssjukhus (inkl. Barnmorskeinstitutets sjukhus), 37 procent på centralsjukhus och 18 procent på andra sjukhus. Vart fjärde barn föddes på Hucs (Barnmorskeinstitutets sjukhus, Kvinnokliniken och Jorvs sjukhus). I hela landet föddes 2 procentenheter mer pojkar än flickor (51 respektive 49 procent 2006).

Väldigt få barn föds inte på sjukhus. Enligt uppgifterna i födelseregistret skedde 11 planerade och 87 oplanerade hemförlossningar år 2006, medan 60 barn föddes på vägen till sjukhuset.

Exponering för rökning

År 2006 exponerades 14,6 procent av barnen för rökning innan de föddes. Motsvarande tal för förstföderns barn var 17,5 procent. Allt fler av de rökande mödrarna slutar röka. År 2006 slutade 26 procent av mödrarna röka efter graviditetens första trimester. I fyra sjukvårdsdistrikt slutade minst hälften av förstföderns barna röka i början av graviditeten. Mest röktes under graviditeten i Södra Savolax sjukvårdsdistrikt och minst på Åland. De rökande mödrarnas barn vägde i snitt 3 360 gram, medan de icke-rökande mödrarnas barn vägde i snitt 3 553 gram. År 2006 vägde barnen till mödrar som slutat röka i slutet av graviditeten i snitt 3 533 gram.

Diagram 1: Barn som exponerats för rökning före födseln efter sjukvårdsdistrikt 2006, % (efter moderns boendekommun)



Gestationsålder, födelsemått och utskrivning

En graviditet varade i snitt 39,7 veckor år 2006. Vid enkelbörd varade graviditeterna i snitt 39,8 veckor, vid tvillinggraviditeter 36,3 veckor och vid trillinggraviditeter 31,1 veckor.

År 2006 var totalt 5,2 procent prematurer (föddes före graviditetsvecka 37), medan motsvarande andel för enkelbörder var 4,6 procent. Totalt 44,6 procent av tvillingarna föddes för tidigt.

Medelfödelsevikten har länge varit oförändrad (medelvikten var 3 499 gram år 2006), medan födelsevikterna i de övriga nordiska länderna ökat. Detta beror antagligen på att man i Finland nog följer sockervärdena under graviditeten och behandlar diabetes centraliserat.

Pojkars födelsevikt var i snitt 3 556 gram och flickornas 3 439 gram år 2006. Det föddes totalt 4,4 procent barn som vägde under 2 500 gram. När man går efter antalet foster var andelen för enkelbörd 3,3 procent, för tvillingar 40,8 procent och för trillingar 96,7 procent. År 2006 var 0,9 procent av barnen som föddes små prematurer (vikten under 1 500 g eller graviditetsåldern under 32 veckor).

År 2006 var pojkars medellängd vid födelsen 50,4 cm, vilket var 0,8 cm längre än flickors medellängd. Från och med 2004 ingår även uppgifter om barnets huvudomfång i statistiken. År 2006 var pojkars huvudomfång 35,2 cm och flickors 34,6 cm.

År 2006 hade 3,3 procent av alla födda barn mindre än sex Apgarpoäng vid en minut. Det motsvarande talet för flerbördsbarn var 6,6 procent. Åren 2005–2006 hade 36,5 procent av de små prematurerna fått mindre än sex Apgarpoäng vid en minuts ålder.

Från och med 2004 ingår även uppgifter om barnets utskrivningsdatum i statistiken. Barn som föddes år 2006 vårdades i snitt 3,7 dygn på sjukhus efter födelsen. År 2006 utskrevs 2,7 procent samma dag de föddes eller dagen efter.

Flerbörd, prematuritet och perinatal dödlighet

Varje år föds cirka 3 procent tvillingar eller trillingar. Åren 2005–2006 hade 3,5 procent av mödrarna behandlats för barnlöshet (assisterad befruktning med överföring av embryo, insemination och stimulering av äggblåseutveckling). Enligt födelseregistret hade 24 procent av tvillingmödrarna och 25 procent av trillingmödrarna behandlats för barnlöshet 2005–2006.

Perinatal dödlighet hos tvillingar (dödfödda eller dött under den första levnadsveckan) var 16,9 barn per 1 000 födda, medan den perinatale dödligheten hos enkelbördsbarn var 4,5 barn per 1 000 födda åren 2005–2006. Åren 2005–2006 var tidig neonatal dödlighet hos små prematurer (levande födda och dött under den första levnadsveckan) 98,3 per 1 000 levande födda. Totalt 86,7 procent av små prematurer födda åren 2005–2006 levde vid ett års ålder.

Mer information

Hösten 2007 publicerades uppgifter från födelseregistret om föderskor, förlossningar och nyfödda i statistikmeddelande 21/2007. Statistikmeddelandet i fråga fokuserade närmast på förlossningar och åtgärder i anslutning till dem. Statistikmeddelanden av denna typ har publicerats sedan 2000. Detta statistikmeddelandes innehåll är nytt och här granskas födelseregistrets uppgifter ur de nyföddas perspektiv. En del av tabellerna är utformade i två års perioder för att minska slumpvariationen.

I födelseregistret finns uppgifter om de nyfödda upp till sju dygns ålder eller tills barnet åker hem. Utöver födelsemått, dödlighet och diagnoser insamlas uppgifter om olika vårdåtgärder på barnet under perioden i fråga. Dessa uppgifter publicerades som tidsserie i tabell 10 i statistikmeddelande 21/2007.

Från och med 2005 har man dessutom samlat in mer detaljerade uppgifter om små prematurer. Till dem räknas de levande födda barn vars födelsevikt är under 1 500 gram eller gestationsålder vid födelsen är mindre än 32 veckor. Från och med 2008 ändrades definitionen, så att även barn som väger exakt 1 500 gram inräknas.

Tabeller:

- Tabell 1: Nyfödda barn efter sjukhus 1996–2006
- Tabell 2: Levande födda efter sjukhus 1996–2006
- Tabell 3: Nyfödda barn efter sjukvårdsdistrikt och pojkarnas andel av de nyfödda 1996–2006
- Tabell 4: Nyfödda barn efter gestationsålder per sjukvårdsdistrikt 2006
- Tabell 5: Födelsevikt efter sjukvårdsdistrikt 2006
- Tabell 6: Barnets födelsevikt i snitt efter moderns antal tidigare förlossningar 1987–2006
- Tabell 7: Medelvärden för födelsevikt, födelselängd och huvudomfång efter sjukvårdsdistrikt 2006
- Tabell 8: Föderskornas medelålder efter antal foster och barnlöshetsbehandlingar per sjukvårdsdistrikt 2006
- Tabell 9: Barn vars mor rökt under graviditeten efter sjukvårdsdistrikt 2006
- Tabell 10: Nyfödda barn efter antal foster per sjukvårdsdistrikt 2006
- Tabell 11: Nyfödda barn och barnlöshetsbehandlingen deras mor fått efter antal foster 2005–2006
- Tabell 12: Medelvärden för gestationsålder, prematura förlossningar och barn med låg födelsevikt efter antal foster och födelseordning 2005–2006
- Tabell 13: Förlossningsmetod efter antal foster och födelseordning 2005–2006
- Tabell 14: Medelvärden för födelsevikt, födelselängd och huvudomfång samt Apgarpoäng vid 1 och 5 minuter efter antal foster och födelseordning 2005–2006
- Tabell 15: Apgarpoäng vid 1 minut indelade efter under 6 foster per sjukvårdsdistrikt 2006
- Tabell 16: Födelsevikt i förhållande till gestationsålder efter sjukvårdsdistrikt 2006
- Tabell 17: Barnets vårdplats vid 7 dygns ålder eller tidigare vid utskrivningen efter moderns ålder 2006
- Tabell 18: Barnens medelvårddygn samt ålder vid utskrivningen efter sjukhus 2006
- Tabell 19: Perinatal dödlighet efter sjukvårdsdistrikt 2005–2006
- Tabell 20: Perinatal dödlighet efter antal foster 2005–2006
- Tabell 21: Levande födda små prematurer samt barnlöshetsbehandlingen deras mor fått efter antal foster och födelseordning 2005–2006
- Tabell 22: Små prematurer, dödlighet efter antal foster och födelseordning 2005–2006
- Tabell 23: Medelvärden för små prematurers graviditetsveckor, födelsevikt, utskrivningsvikt och födelselängd samt procentandelen under 6 Apgarpoäng efter antal foster och födelseordning 2005–2006

Källor

Födelseregistret innehåller uppgifter om samtliga kvinnor som fött barn i Finland och om de födda barnen från och med 1987. Registret omfattar alla levande födda barn och de dödfödda barn vilkas gestationsålder var minst 22 veckor eller vilkas födelsevikt var minst 500 gram. För varje nyfött barn bör sjukhuset inom sju dagar fylla i en blankett som sänds till Stakes i pappersformat eller dataformat. I samband med hemförlossningar ser den barnmorska eller läkare som assisterat vid förlossningen till att blanketten fylls i. På Stakes granskas uppgifterna, varvid bristfälliga eller misstänkt felaktiga uppgifter ytterligare kontrolleras med sjukhuset. I födelseregistret saknas en liten andel av de nyfödda. Därför kompletteras födelseregistret med data från

Befolkningsregistercentralens uppgifter om levande födda och Statistikcentralens uppgifter om dödfödda barn och barn som dött under den första levnadsveckan.

Från och med början av 2004 förnyades datainnehållet i födelseregistret genom att lägga till nya viktiga variabler till de uppgifter som samlas in. Ett sjukhus (HNS, Kvinnosjukhuset: Kvinnokliniken och Barnmorskeinstitutets sjukhus) av trettio tre använde den gamla blanketten ännu 2004 och en del av året 2005.

Från och med början av 2005 har mer detaljerade uppgifter om små prematurer samlats in. Från förlossningssjukhuset samt de sjukhus som har svarat för barnets fortsatta vård insamlas fram till en ålder som motsvarar gestationsåldern 42 veckor uppgifter enligt blanketten *Anmälan om små prematurer* om varje nyfött barn som vägt under 1 500 gram vid födseln eller vars gestationsålder varit mindre än 32+0 veckor. Från och med början av 2008 har uppgifter också samlats in om levande födda barn som vägt exakt 1 500 gram.

Begrepp

Levande född: Nyfödd som oberoende av graviditetens längd efter födelsen andas eller uppvisar andra livstecken som att hjärtat slår, navelsträngen pulserar eller att musklerna rörs viljemässigt oavsett om moderkakan har lösgjort sig eller navelsträngen skurits av.

Spädbarnsdödlighet: Antalet dödsfall bland barn under ett år per 1 000 levande födda efter födelseår.

Dödfödd: Foster eller nyfödd som vid födelsen inte uppvisar livstecken och vars födelse överensstämmer med definitionen på en förlossning.

Perinatal dödlighet: Antalet dödfödda och antalet levande födda barn som avlidit under den första levnadsveckan (< 7 dygn) per 1 000 födda barn.

Små prematurer: Levande födda barn när barnets födelsevikt är under 1 501 gram (fr.o.m. 1.1.2008) eller när gestationsåldern vid födelsen är mindre än 32+0 veckor.

Förlossning (ett nyfött barn): Händelse som leder till födelsen av ett foster eller barn vars gestationsålder är minst 22 veckor ($\geq 22 + 0$ graviditetsveckor) eller vars vikt är minst 500 gram (≥ 500 g). Inducerade aborter som med tillstånd av Rättsskyddscentralen för hälsovården utförs under graviditetsveckorna 22–23 ($\leq 24 + 0$ graviditetsveckor) är inte förlossningar.

Tidig neonatal dödlighet: Antalet levande födda barn som avlidit under den första levnadsveckan (< 7 dygn) per 1 000 levande födda barn.

11.3.2008

Newborn children 2006

Eija Vuori
+358 9 3967 2244

Mika Gissler
+358 9 3967 2279

Email:
firstname.lastname@stakes.fi

Sosiaali- ja terveystieteiden
tutkimus- ja kehittämiskeskus

Forsknings- och utvecklings-
centralen för social- och
hälsovården

National Research and
Development Centre for
Welfare and Health

Puhelin (09) 39 671
Telefon +358 9 396 71
Phone +358 9 396 71

Telefaksi (09) 3967 2459
Telefax +358 9 3967 2459

www.stakes.fi

ISSN 1459-2355 (Internet)

In 2006, based on the Medical Birth Register, a total of 59 053 children were born. The number of children born started to decline in the mid-1990s but a new upward trend began in 2002. The number of children born in 2006 was just under three per cent down on 1996 but slightly more than two per cent up on the previous year.

According to Statistics Finland, live births amounted to 58 840 in 2006. According to the Medical Birth Register at STAKES, the corresponding figure was 58 861. The discrepancy between Statistics Finland and STAKES is due to differences in registration criteria. Statistics Finland gathers data on all children born whose mother has a permanent domicile in Finland at the time of the child's birth whatever the place of delivery, while the Medical Birth Register includes data on all children born in Finland.

Data collected by Statistics Finland for 2007 suggest that the number of children born that year decreased 0.3 per cent on 2006.

Place of delivery

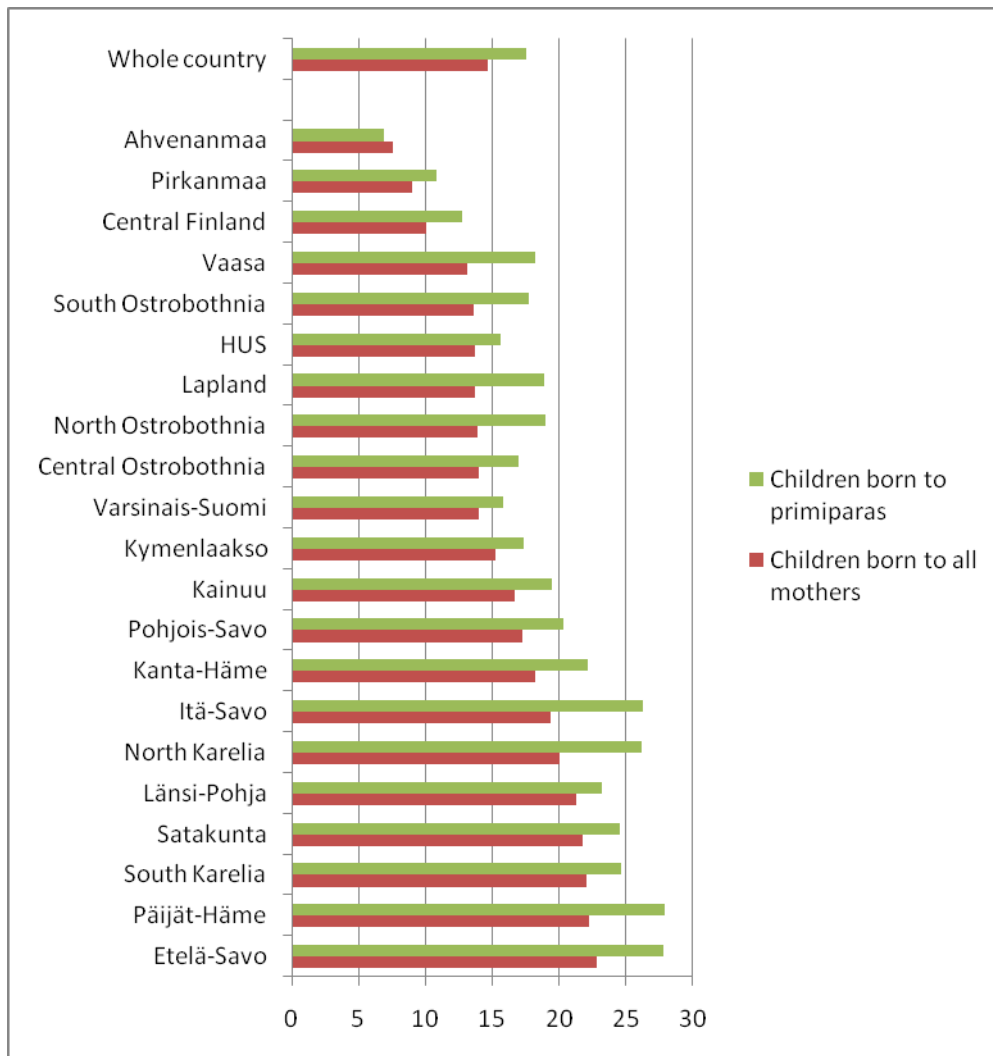
Forty-five per cent of children are born in university hospitals (including the Kätilöopisto Maternity Hospital), 37 per cent in central hospitals and 18 per cent in other hospitals. One in four children are born in the Helsinki University Central Hospital (Kätilöopisto Maternity Hospital, Department of Obstetrics and Gynaecology and Jorvi Hospital). In the whole country, two percentage points more boys than girls are born (51 and 49 per cent, respectively, in 2006).

Very few children are born outside hospital. According to the data received by the Medical Birth Register, 11 planned and 87 unplanned home deliveries took place in 2006 and 60 children were born on the way to hospital.

Exposure to smoking

Prenatal exposure to maternal smoking concerned 14.6 per cent of children born in 2006. For children born to primiparas, the figure was 17.5 per cent. An increasing number of mothers have quit smoking. In 2006, 26 per cent of all mothers had quit smoking after the first trimester of pregnancy, compared with 33 per cent for primiparas. Within four hospital districts, at least half of primiparas had quit smoking at the onset of pregnancy. The highest share of smoking during pregnancy was found in the Hospital District of Etelä-Savo and the lowest share in Ahvenanmaa. In 2006, the average weight of children born to mothers who were smokers was 3360 g, compared with 3553 g for non-smokers and mothers who had quit smoking at the onset of pregnancy.

Figure 1: Children with prenatal exposure to maternal smoking by hospital district, 2006, % (by mother's municipality of residence)



Gestational age, size at birth and discharge

The average gestational age at birth was 39.7 weeks in 2006. For singletons, the average gestational age at birth was 39.8 weeks, compared with 36.3 weeks for twins and 31.1 weeks for triplets.

In 2006, premature births (before 37 weeks of gestation) accounted for 5.2 per cent of all births, compared with 4.6 per cent among singletons. Of twins, 44.6 per cent were born prematurely.

Average weight at birth has long been steady at the same level in Finland (3499 g in 2006) while it has been increasing in the other Nordic countries. This is likely to be due to the fact that in Finland the glucose values are monitored carefully during pregnancy and the treatment of diabetes is organised in a centralised manner.

Average weight at birth for boys was 3556 g and for girls 3439 g in 2006. Children with a weight of less than 2500 g at birth accounted for 4.4 per cent, compared with 3.3 per cent for singletons, 40.8 per cent for twins and 96.7 per cent for triplets. Less than one per cent (0.9 per cent) of all children born in 2006 were small premature infants (with a birth weight of less than 1500 g or a gestational age less than 32 weeks of gestation).

In 2006, average length at birth for boys was 50.4 cm, which is 0.8 cm more than for girls. Since 2004, information has also been gathered on head circumference at birth. In 2006, head circumference for boys was 35.2 cm and 34.6 cm for girls.

In 2006, 3.3 per cent of all children born had an Apgar score at one minute of less than six. For children born in multiple births, the figure was 6.6 per cent. Of small premature infants, 36.5 per cent had received an Apgar score at one minute of less than six in 2005–2006.

Since 2004, information has been gathered on discharge days for children. The average hospital stay after delivery for children born in 2006 was 3.7 days. In 2006, 2.7 per cent were discharged on the day of the delivery or the following day.

Multiple births, prematurity and perinatal mortality

Some three per cent of children born each year are twins or triplets. In 2005–2006, 3.5 per cent of mothers had received infertility treatment before pregnancy (infertility treatment with embryo transfer, insemination or maturation of ovarian follicle). According to the Medical Birth Register, 24 per cent of mothers with twins and 25 per cent of mothers with triplets had received these infertility treatments in this period.

In 2005–2006, perinatal mortality (stillbirths or deaths during the first week of life) for twins was 16.9 children per 1000 births, compared with 4.5 for singletons. In the same period, the early neonatal mortality (deaths of children born alive during the first week of life) of small premature infants was 98.3 per 1000 live births. Of small premature infants born in 2005–2006, 86.7 per cent were alive at the age of one.

Additional information

In autumn 2007, data from the Medical Birth Register concerning parturients, deliveries and births were published in the relevant Statistical Summary 21/2007. The summary mainly focussed on deliveries and related procedures. Similar statistical summaries have been published since 2000. The present summary is new in content, looking at the Birth Register data from the perspective of newborn children. In order to reduce random variation, some of the tables have been compiled across two-year periods.

The Medical Birth Register gathers information on newborn children up to the age of 7 days or the discharge of the child to home. In addition to size at birth, mortality and diagnoses, information is gathered on various care procedures performed on the child during this period. These data were published in the form of a time series in Statistical Summary 21/2007, Table 10.

Additionally, more detailed information has been gathered on small premature infants since 2005. Small premature infants refer to live births with a weight at birth of less than 1500 g or with a gestational age at birth less than 32 weeks. Since 2008 a changed definition has been applied, also including infants with the weight of exactly 1500 g.

Tables:

Table 1: Newborn children by hospital 1996–2006

Table 2: Live births by hospital 1996–2006

Table 3: Newborn children by hospital district and boys as a share of all children born, 1996–2006

Table 4: Newborn children by gestational age and hospital district, 2006

Table 5: Birth weight by hospital district 2006

Table 6: Average birth weight by number of mothers' previous deliveries, 1987–2006

Table 7: Average weight, length and health circumference at birth, by hospital district, 2006

Table 8: Parturients' mean age by number of foetuses, mothers with infertility treatment and hospital district, 2006

Table 9: Children exposed to maternal smoking during pregnancy by hospital district, 2006

Table 10: Newborn children by number of foetuses and hospital district, 2006

Table 11: Newborn children and maternal infertility treatment by number of foetuses, 2005–2006

Table 12: Average gestational age, premature deliveries and low-birth-weight children, by number of foetuses and order of birth, 2005–2006

Table 13: Mode of delivery by number of foetuses and order of birth, 2005–2006

Table 14: Average weight, length and head circumference at birth and average Apgar score at 1 minute and 5 minutes by number of foetuses and order of birth, 2005–2006

Table 15: Apgar score at 1 minute less than 6, by number of foetuses and hospital district, 2006

Table 16: Birth weight in relation to gestational age by hospital district, 2006

Table 17: Care place of child at 7 days or at discharge if earlier, by maternal age, 2006

Table 18: Average care days for children and discharge age after birth, by hospital, 2006

Table 19: Perinatal mortality by hospital district, 2005–2006

Table 20: Perinatal mortality by number of foetuses, 2005–2006

Table 21: Live births of small premature infants and maternal infertility treatment, by number of foetuses and order of birth, 2005–2006

Table 22: Mortality among small premature infants by number of foetuses and order of birth, 2005–2006

Table 23: Small premature infants: average gestational weeks, birth weight, discharge weight, birth length and Apgar score less than 6 as a percentage, by number of foetuses and order of birth, 2005–2006

Data sources

The Medical Birth Register contains, from 1987 onwards, data on all mothers given birth and on all children born in Finland. The Register includes data on all live births, and on stillbirths of foetuses with a birth weight of at least 500 g or with a gestational age of at least 22 weeks. For each infant, a form has to be filled in by the hospital no later than seven days after delivery. The form is sent in paper form or electronically to STAKES. In respect of deliveries taking place at home, the form is to be filled in by the midwife or the physician who has assisted in the delivery. The data sent to STAKES will then be checked and the hospital will be contacted for any missing or supposedly incorrect information. Some birth data are missing in the Birth Register. The Register is therefore completed by data compiled by the Population Register Centre on live births and by data compiled by Statistics Finland on stillbirths and deaths during the first week of life.

In early 2004, the Birth Register's data content was updated by adding a few important new variables in the data to be collected. However, one of the 33 delivery hospitals still partly used the old form in 2004 and during part of 2005 (HUS hospitals, Department of Obstetrics and Gynaecology: Women's Clinic and Kätilöopisto Maternity Hospital).

From the beginning of 2005, more detailed information on small premature infants has been gathered. Information is gathered on all live births with a birth weight of less than 1500 g or with a gestational age of less than 32+0 weeks from delivery hospitals and hospitals responsible for further treatment of the child by means of the form 'Notification of small premature infants up to an age corresponding to 42 gestational weeks'. From the beginning of 2008 onwards, information in accordance with the notification form has also been gathered concerning live births with a birth weight of exactly 1500 g.

Concepts

Live birth: Birth of a child that, irrespective of the duration of the pregnancy, breathes or shows any other evidence of life, such as beating of the heart, pulsation of the umbilical cord or movement of the voluntary muscles, whether or not the placenta is attached or the umbilical cord has been cut.

Infant mortality: Deaths at age less than one year per 1000 live births by year of birth.

Stillbirth: Birth of a foetus or a child that shows no evidence of life typical of a live birth, but complying with the definition of a birth.

Perinatal mortality: Stillbirths and deaths during the first week of life (< 7 days) per 1000 births.

Small premature infants: Live births with a birth weight of less than 1501 g (as of 1 Jan. 2008) or with a gestational age at birth less than 32+0 weeks.

Birth: A process resulting in a foetus or a child of at least 22 weeks of gestation ($\geq 22+0$ weeks of gestation) or weighing at least 500 g (≥ 500 g) being born. An induced abortion performed during the 23rd or 24th week of gestation ($\leq 24+0$ weeks of gestation) by permission from the National Authority for Medicolegal Affairs is not regarded as a birth.

Early neonatal mortality: Deaths of children born alive during the first week of life (< 7 days) per 1000 live births.

Vastasyntyneet 2006 tiedote

Taulukko 1: Syntyneet lapset sairaaloittain 1996-2006

Tabell 1: Nyfödda barn efter sjukhus 1996-2006

Table 1: Newborn children by hospital 1996-2006

Taulukko 2: Elävänä syntyneet lapset sairaaloittain 1996-2006

Tabell 2: Levande födda efter sjukhus 1996-2006

Table 2: Live births by hospital 1996-2006

Taulukko 3: Syntyneet lapset sairaanhoitopiireittäin ja poikien osuus syntyneistä 1996-2006

Tabell 3: Nyfödda barn efter sjukvårdsdistrikt och pojkarnas andel av de nyfödda 1996-2006

Table 3: Newborn children by hospital district and boys as a share of all children born, 1996-2006

Taulukko 4: Syntyneet lapset raskauden keston mukaan sairaanhoitopiireittäin 2006

Tabell 4: Nyfödda barn efter gestationsålder per sjukvårdsdistrikt 2006

Table 4: Newborn children by gestational age and hospital district 2006

Taulukko 5: Syntymäpaino sairaanhoitopiireittäin 2006

Tabell 5: Födelsevikt efter sjukvårdsdistrikt 2006

Table 5: Birth weight by hospital district 2006

Taulukko 6: Lapsen syntymäpainon keskiarvo äidin aiempien synnytysten lukumäärien mukaan 1987-2006

Tabell 6: Barnets födelsevikt i snitt efter moderns antal tidigare förlossningar 1987-2006

Table 6: Average birth weight by number of mother's previous deliveries, 1987-2006

Taulukko 7: Syntymäpainon, -pituuden ja päänympäryksen keskiarvot sairaanhoitopiireittäin 2006

Tabell 7: Medelvärden för födelsevikt, födelselängd och huvudomfång efter sjukvårdsdistrikt 2006

Table 7: Average weight, length and head circumference at birth, by hospital district, 2006

Taulukko 8: Synnyttäjien keski-ikä sikiöiden lukumäärän ja lapsettomuushoitoja saaneiden mukaan sairaanhoitopiireittäin 2006

Tabell 8: Föderskornas medelålder efter antal foster och barnlöshetsbehandlingar per sjukvårdsdistrikt 2006

Table 8: Parturients' mean age by number of fetuses, mothers with fertility treatment and hospital district 2006

Taulukko 9: Äidin raskausajan tupakoinnille altistuneet lapset sairaanhoitopiireittäin 2006

Tabell 9: Barn vars mor rökt under graviditeten efter sjukvårdsdistrikt 2006

Table 9: Children exposed to maternal smoking during pregnancy by hospital district 2006

Taulukko 10: Syntyneet lapset sikiöiden lukumäärän mukaan sairaanhoitopiireittäin 2006

Tabell 10: Nyfödda barn efter antal foster per sjukvårdsdistrikt 2006

Table 10: Newborn children by number of fetuses and hospital district 2006

Taulukko 11: Syntyneet lapset ja heidän äitiensä saama lapsettomuushoito sikiöiden lukumäärän mukaan 2005-2006

Tabell 11: Nyfödda barn och barnlöshetsbehandlingen deras mor fått

efter antal foster 2005-2006

Table 11: Newborn children and maternal infertility treatment by number of fetuses, 2005-2006

Taulukko 12: Raskauden keston keskiarvo, ennenaikaiset synnytykset ja pienipainoiset sikiöiden lukumäärän ja syntymäjärjestyksen mukaan 2005-2006

Tabell 12: Medelvärden för gestationsålder, prematura förlossningar och barn med låg födelsevikt efter antal foster och födelseordning 2005-2006

Table 12: Average gestational age, premature deliveries and low-birth-weight children, by number of fetuses and order of birth, 2005-2006

Taulukko 13: Synnytystapa sikiöiden lukumäärän ja syntymäjärjestyksen mukaan 2005-2006

Tabell 13: Förlossningsmetod efter antal foster och födelseordning 2005-2006

Table 13: Mode of delivery by number of fetuses and order of birth, 2005-2006

Taulukko 14: Syntymäpainon, -pituuden ja -päännympäryksen sekä 1 ja 5 minuutin Apgarin pisteiden keskiarvot sikiöiden lukumäärän ja syntymäjärjestyksen mukaan 2005-2006

Tabell 14: Medelvärden för födelsevikt, födelselängd och huvudomfång samt Apgarpoäng vid

1 och 5 minuter efter antal foster och födelseordning 2005-2006

Table 14: Average weight, length and head circumference at birth and average Apgar score at 1 minute and 5 minutes by number of fetuses and order of birth, 2005-2006

Taulukko 15: Yhden minuutin Apgarin pisteet alle 6 sikiöiden lukumäärän mukaan sairaanhoitopiireittäin 2006

Tabell 15: Apgarpoäng vid 1 minut indelade efter under 6 foster per sjukvårdsdistrikt 2006

Table 15: Apgar score at 1 minute less than 6, by number of fetuses and hospital district, 2006

Taulukko 16: Raskauden keston suhteutettu syntymäpaino sairaanhoitopiireittäin 2006

Tabell 16: Födelsevikt i förhållande till gestationsålder efter sjukvårdsdistrikt 2006

Table 16: Birth weight in relation to gestational age by hospital district 2006

Taulukko 17: Lapsen hoitopaikka 7 vrk iässä tai sitä ennen sairaalasta poistuessa äidin iän mukaan 2006

Tabell 17: Barnets vårdplats vid 7 dygns ålder eller tidigare vid utskrivningen efter moderns ålder 2006

Table 17: Care place of child at 7 days or at discharge if earlier, by maternal age, 2006

Taulukko 18: Lasten hoitopäivien keskiarvo ja kotiutusikä syntymän jälkeen sairaaloittain 2006

Tabell 18: Barnens medelvärdedygn samt ålder vid utskrivningen efter sjukhus 2006

Table 18: Average care days for children and discharge age after birth, by hospital, 2006

Taulukko 19: Perinataalikuolleisuus sairaanhoitopiireittäin 2005-2006

Tabell 19: Perinataldödlighet efter sjukvårdsdistrikt 2005-2006

Table 19: Perinatal mortality by hospital district 2005-2006

Taulukko 20: Perinataalikuolleisuus sikiöiden lukumäärän mukaan 2005-2006

Tabell 20: Perinatal dödlighet efter antal foster 2005-2006

Table 20: Perinatal mortality by number of fetuses 2005-2006

Taulukko 21: Elävänä syntyneet pienet keskoset ja heidän äitiensä saama lapsettomuushoito sikiöiden lukumäärän ja syntymäjärjestyksen mukaan 2005-2006

Tabell 21: Levande födda små prematurer samt barnlöshetsbehandlingen deras mor fått efter antal foster och födelseordning 2005-2006

Table 21: Live births of small premature infants and maternal infertility treatment by number of fetuses and order of birth, 2005-2006

Taulukko 22: Pienten keskosten kuolleisuus sikiöiden lukumäärän ja syntymäjärjestyksen mukaan 2005-2006

Tabell 22: Små prematurer, dödlighet efter antal foster och födelseordning 2005-2006

Table 22: Mortality among small premature infants by number of fetuses and order of birth, 2005-2006

Taulukko 23: Pienten keskosten raskausviikkojen, syntymäpainon, lähtöpainon ja syntymäpituuden keskiarvot sekä alle 6 Apgarin pisteiden prosenttiosuudet sikiöiden lukumäärän ja syntymäjärjestyksen mukaan 2005-2006

Tabell 23: Medelvärden för små prematurers graviditetsveckor, födelsevikt, utskrivningsvikt och födelsegång samt procentandelen under 6 Apgarpoäng efter antal foster och födelseordning 2005-2006

Table 23: Small premature infants: average gestational weeks, birth weight, discharge weight, birth length and Apgar score less than 6 as a percentage, by number of fetuses and order of birth, 2005-2006

Taulukko 1: Syntyneet lapset sairaaloittain 1996-2006

Tabell 1: Nyfödda barn efter sjukhus 1996-2006

Table 1: Newborn children by hospital 1996-2006

	1996	1997	1998	1999	2000	2001	2002	2003	2004	2005	2006
HYKS, Naistensairaala	9 901	9 679	9 157	9 372	9 787	9 856	9 943	10 412	10 415	10 423	10 881
-Kätilöopiston sairaala	4 722	4 579	4 510	4 635	4 782	5 133	5 226	5 531	5 557	5 549	5 580
-Naistenklinikka	5 179	5 100	4 647	4 737	5 005	4 723	4 717	4 881	4 858	4 874	5 301
Turun yliopistollinen sairaala	3 897	3 749	3 679	3 788	3 697	3 493	3 510	3 636	3 867	3 809	3 835
Kuopion yliopistollinen sairaala	2 025	2 052	2 010	1 972	1 949	2 135	2 161	2 349	2 577	2 495	2 483
Oulun yliopistollinen sairaala	3 416	3 393	3 244	3 476	3 390	3 520	3 628	3 768	3 953	4 112	4 221
Tampereen yliopistollinen sairaala	4 456	4 376	4 319	4 525	4 477	4 541	4 434	4 569	4 897	4 950	5 094
Etelä-Karjalan ks, Lappeenranta	1 342	1 349	1 181	1 206	1 168	1 210	1 146	1 118	1 117	1 177	1 175
Keski-Suomen ks, Jyväskylä	2 822	2 705	2 622	2 621	2 721	2 745	2 728	2 862	2 866	2 905	3 118
Pohjois-Karjalan ks, Joensuu	1 842	1 915	1 761	1 775	1 642	1 628	1 575	1 558	1 513	1 598	1 570
Savonlinnan ks	586	559	524	527	449	494	509	486	483	471	464
Vaasan ks/ Vasa csh	1 189	1 156	1 106	1 255	1 270	1 215	1 274	1 267	1 207	1 277	1 304
Ålands centralsjukhus	276	290	303	274	256	272	266	258	274	260	296
Kanta-Hämeen ks, Hämeenlinna	1 392	1 479	1 450	1 490	1 434	1 369	1 380	1 557	1 579	1 498	1 636
Länsi-Pohjan ks, Kemi	829	771	753	731	737	648	659	665	676	671	656
Lapin keskussairaala	1 311	1 294	1 308	1 186	1 093	1 070	1 049	1 056	1 075	1 095	1 084
Mikkelin keskussairaala	1 038	951	940	912	892	919	855	878	862	838	863
Satakunnan ks	1 807	1 685	1 559	1 731	1 701	1 716	1 999	1 969	2 098	2 045	2 185
Kyrmälän ks Kotka	1 135	1 093	1 106	1 153	1 127	1 134	1 492	1 570	1 657	1 593	1 481
Keski-Pohjanmaan ks, Kokkola	1 277	1 191	1 135	1 148	1 160	1 117	1 109	1 159	1 108	1 123	1 091
Kainuun ks	1 003	884	824	816	794	739	739	751	719	781	746
Etelä-Pohjanmaan ks, Seinäjoki	2 121	2 083	2 038	2 049	2 124	2 128	2 077	2 078	2 120	2 086	2 079
Päijät-Hämeen ks, Lahti	2 156	2 088	1 966	2 045	2 043	1 990	1 959	1 952	2 045	2 094	2 044
Porvoon s/ Borgå sh	902	819	816	890	864	832	807	884	910	808	873
Iisalmen aluesairaala*	518	479	448	434	403	333	213	78	-	-	-
Kuusankosken aluesairaala*	827	730	659	611	654	566	80	-	-	-	-
Lohjan aluesairaala	708	699	687	721	704	677	651	671	632	624	694
Loimaan aluesairaala	370	372	353	399	400	415	379	440	364	378	361
Mäntän sairaala*	282	278	154	-	-	-	-	-	-	-	-
Rauman aluesairaala*	614	576	572	418	371	289	-	-	-	-	-
Salon aluesairaala	667	682	709	723	635	675	689	626	687	658	670
Varkauden aluesairaala	467	448	414	330	360	237	-	-	-	-	-
Länsi-Uudenmaan/ Västra Nylands ksh	662	615	552	567	547	543	550	601	584	686	620
Selkämeren sairaala*	343	298	258	126	-	-	-	-	-	-	-
Vammalan sairaala	464	461	469	431	423	428	399	532	488	442	483
Oulaskankaan sairaala, Oulainen	788	832	810	763	827	774	825	796	841	878	863
Vakka-Suomen sairaala*, Uusikaupunki	258	237	226	248	227	207	161	92	-	-	-
Hyvinkään aluesairaala	1 572	1 672	1 580	1 642	1 560	1 535	1 600	1 610	1 665	1 639	1 658
Jorvin sairaala	3 455	3 523	3 591	3 715	3 506	3 281	3 435	3 306	3 466	3 383	3 549
Kuusamon terveyskeskus	385	299	327	243	264	237	233	234	197	174	115
Lounais-Hämeen aluesairaala*, Forssa	422	309	215	226	184	165	151	-	-	-	-
Raahen tk	360	392	405	391	404	377	369	383	322	348	310
Malmin terveydenhuoltoalue ky	515	531	556	447	454	459	490	447	482	481	530
Jämsän seudun tk*	180	193	170	186	36	-	-	-	-	-	-
Yhteensä/ Total/ Total⁽¹⁾	60 728	59 295	57 039	57 654	56 771	55 997	55 547	56 632	57 759	57 822	59 053

* Synnytystoiminta lopetettu - Förlossningsverksamheten nedlagd - Delivery department closed

¹⁾ Sisältää kaikki syntyneet lapset (myös kotisyntytykset, sairaala tuntematon ja sairaalat, joissa on viisi syntynyttä lasta tai vähemmän.

¹⁾ Omfattar alla nyfödda barn (också hemförlossningar, sjukhuset okänt och sjukhus med fem eller färre nyfödda barn).

¹⁾ Includes all children born (also home deliveries, hospital unknown and hospitals with five deliveries or less).

Taulukko 2: Elävänä syntyneet lapset sairaaloittain 1996-2006

Tabell 2: Levande födda efter sjukhus 1996-2006

Table 2: Live births by hospital 1996-2006

	1996	1997	1998	1999	2000	2001	2002	2003	2004	2005	2006
HYKS, Naistensairaala	9 851	9 634	9 117	9 337	9 747	9 826	9 909	10 377	10 376	10 386	10 841
-Kätilöopiston sairaala	4 705	4 562	4 495	4 629	4 765	5 121	5 211	5 521	5 547	5 535	5 570
-Naistenlinikka	5 146	5 072	4 622	4 708	4 982	4 705	4 698	4 856	4 829	4 851	5 271
Turun yliopistollinen sairaala	3 888	3 729	3 661	3 772	3 686	3 481	3 497	3 618	3 859	3 798	3 823
Kuopion yliopistollinen sairaala	2 017	2 037	2 006	1 963	1 934	2 123	2 152	2 342	2 575	2 489	2 473
Oulun yliopistollinen sairaala	3 399	3 374	3 224	3 458	3 372	3 504	3 609	3 755	3 935	4 100	4 204
Tampereen yliopistollinen sairaala	4 429	4 340	4 297	4 513	4 461	4 522	4 415	4 557	4 879	4 936	5 077
Etelä-Karjalan ks, Lappeenranta	1 336	1 346	1 175	1 201	1 167	1 208	1 139	1 113	1 113	1 172	1 172
Keski-Suomen ks, Jyväskylä	2 815	2 689	2 602	2 610	2 701	2 735	2 718	2 854	2 849	2 893	3 107
Pohjois-Karjalan ks, Joensuu	1 837	1 910	1 755	1 769	1 635	1 621	1 572	1 551	1 507	1 594	1 564
Savonlinnan ks	582	557	522	527	447	493	507	483	482	471	462
Vaasan ks/ Vasa csh	1 181	1 150	1 103	1 250	1 262	1 209	1 263	1 264	1 203	1 275	1 301
Ålands centralsjukhus	275	289	303	274	256	269	265	257	274	259	296
Kanta-Hämeen ks, Hämeenlinna	1 387	1 475	1 442	1 485	1 430	1 367	1 375	1 552	1 576	1 495	1 631
Länsi-Pohjan ks, Kemi	828	769	750	730	735	646	659	665	671	669	653
Lapin keskussairaala	1 305	1 292	1 305	1 183	1 091	1 068	1 039	1 053	1 070	1 090	1 080
Mikkelin keskussairaala	1 037	948	935	907	890	916	852	874	862	834	860
Satakunnan ks	1 794	1 676	1 557	1 726	1 694	1 705	1 988	1 963	2 092	2 035	2 180
Kymenlaakson ks Kotka	1 132	1 089	1 105	1 148	1 119	1 129	1 485	1 565	1 652	1 583	1 478
Keski-Pohjanmaan ks, Kokkola	1 270	1 186	1 130	1 147	1 156	1 111	1 106	1 157	1 098	1 119	1 085
Kainuun ks	996	883	821	810	789	735	736	745	716	780	743
Etelä-Pohjanmaan ks, Seinäjoki	2 115	2 077	2 028	2 039	2 118	2 120	2 071	2 076	2 110	2 078	2 077
Päijät-Hämeen ks, Lahti	2 148	2 075	1 955	2 036	2 034	1 978	1 955	1 946	2 038	2 089	2 041
Porvoon s/ Borgå sh	900	819	816	889	864	831	806	883	910	800	870
Iisalmen aluesairaala*	517	476	448	431	401	330	212	78	-	-	-
Kuusankosken aluesairaala*	822	725	659	611	653	565	80	-	-	-	-
Lohjan aluesairaala	706	699	686	718	703	674	648	667	632	622	694
Loimaan aluesairaala	370	372	353	399	400	413	378	440	364	377	360
Mäntän sairaala*	279	277	154	-	-	-	-	-	-	-	-
Rauman aluesairaala*	613	576	570	417	371	287	-	-	-	-	-
Salon aluesairaala	665	680	707	721	631	671	686	623	687	654	668
Varkauden aluesairaala	465	448	413	330	358	236	2	-	-	-	-
Länsi-Uudenmaan/ Västra Nylands ksh	662	615	550	567	545	541	547	601	584	685	616
Selkämeren sairaala*	342	298	257	125	-	-	-	-	-	-	-
Vammalan sairaala	464	461	467	430	422	427	398	529	487	441	483
Oulaskankaan sairaala, Oulainen	786	832	805	757	822	772	824	793	839	878	861
Vakka-Suomen sairaala*, Uusikaupunki	257	237	226	246	225	206	161	92	-	-	-
Hyvinkään aluesairaala	1 567	1 669	1 569	1 639	1 554	1 533	1 592	1 607	1 659	1 634	1 650
Jorvin sairaala	3 448	3 520	3 581	3 706	3 498	3 272	3 427	3 298	3 462	3 378	3 538
Kuusamon terveyskeskus	381	297	325	241	264	236	232	232	195	173	114
Lounais-Hämeen aluesairaala*, Forssa	421	308	215	225	183	165	150	-	-	-	-
Raahen tk	359	390	403	389	402	377	368	381	321	347	309
Malmin terveydenhuoltoalue ky	512	530	551	443	450	457	489	445	480	480	529
Jämsän seudun tk*	180	192	170	186	36	-	-	-	-	-	-
Yhteensä/ Total/ Total¹⁾	60 484	59 053	56 801	57 445	56 541	55 787	55 333	56 449	57 569	57 636	58 861

* Synnytystoiminta lopetettu - Förlossningsverksamheten nedlagd - Delivery department closed

¹⁾ Sisältää kaikki syntyneet lapset (myös kotisyntytykset, sairaala tuntematon ja sairaalat, joissa on viisi syntynyttä lasta tai vähemmän).

¹⁾ Omfattar alla nyfödda barn (också hemförlossningar, sjukhuset okänt och sjukhus med fem eller färre nyfödda barn).

¹⁾ Includes all children born (also home deliveries, hospital unknown and hospitals with five deliveries or less).

Taulukko 3: Syntyneet lapset sairaanhoitopiireittäin¹⁾ ja poikien osuus syntyneistä 1996-2006

 Tabell 3: Nyfödda barn efter sjukvårdsdistrikt¹⁾ och pojkarnas andel av de nyfödda 1996-2006

 Table 3: Newborn children by hospital district¹⁾ and boys as a share of all children born, 1996-2006

	1996	1997	1998	1999	2000	2001	2002	2003	2004	2005	2006
HUS, Uusimaa ja Helsinki	17160	16952	16301	16903	16877	16629	16875	17360	17507	17487	18188
-Uusimaa	10676	10514	10038	10412	10627	10468	10790	11032	11271	11275	11629
-Helsinki	6484	6438	6263	6491	6250	6161	6085	6328	6236	6212	6559
Varsinais-Suomen	5064	4911	4860	4964	4805	4604	4540	4574	4739	4629	4665
Satakunnan	2617	2418	2316	2328	2223	2177	2161	2135	2242	2216	2335
Kanta-Hämeen	1854	1854	1754	1809	1726	1647	1659	1735	1751	1650	1800
Pirkanmaan	5019	4972	4787	4877	4792	4846	4732	4962	5234	5265	5442
Päijät-Hämeen	2231	2133	2000	2066	2089	2030	1971	1964	2046	2080	2023
Kymenlaakson	1959	1812	1776	1778	1691	1713	1627	1611	1718	1648	1547
Etelä-Karjalan	1346	1351	1195	1218	1186	1223	1155	1126	1130	1190	1184
Etelä-Savon	1122	1040	1038	983	947	949	861	882	880	850	881
Itä-Savon	651	622	571	553	504	517	496	478	469	442	464
Pohjois-Karjalan	1843	1917	1756	1762	1624	1624	1582	1540	1513	1592	1570
Pohjois-Savon	2810	2794	2693	2600	2565	2612	2342	2409	2557	2481	2471
Keski-Suomen	3083	2981	2832	2804	2788	2781	2763	2901	2897	2939	3146
Etelä-Pohjanmaan	2237	2222	2125	2079	2081	2071	2026	2043	2103	2042	2054
Vaasan	2011	1901	1851	1870	1839	1763	1859	1834	1791	1859	1913
Keski-Pohjanmaan	977	935	909	890	878	903	863	906	888	927	880
Pohjois-Pohjanmaan	5108	5084	4916	5012	5023	5021	5165	5290	5402	5616	5637
Kainuun	982	842	806	806	781	714	729	742	711	757	697
Länsi-Pohjan	845	788	760	739	756	673	683	689	679	688	678
Lapin	1465	1415	1414	1258	1245	1116	1091	1089	1130	1105	1097
Ahvenanmaa	290	288	306	274	259	270	263	258	271	259	292
Yhteensä/ Totalt/ Total	60728	59295	57039	57654	56771	55997	55547	56632	57759	57822	59053

Poikien osuus kaikista syntyneistä/ Pojkarnas andel av alla födda/ Boys as a share all children born

%

HNS:	51,2	50,2	50,6	51,3	51,2	51,1	51,2	50,5	51,1	50,2	51,2
-Nyland	50,5	50,1	50,7	51,6	51,3	50,5	50,5	50,3	51,1	50,5	51,3
-Helsingfors	52,3	50,3	50,4	50,8	51,1	52,1	52,3	50,8	51,2	49,7	51,0
Egentliga Finlands	51,5	52,0	51,9	50,7	51,3	52,1	52,5	51,4	52,0	51,2	50,7
Satakunta	52,2	49,5	51,0	49,6	53,3	51,5	52,3	52,1	50,8	51,6	49,9
Centrala Tavastlands	51,9	51,3	51,3	51,3	50,3	50,4	51,1	49,9	50,6	51,7	51,7
Birkalands	51,7	51,1	51,6	50,7	51,9	51,3	51,7	51,3	50,7	50,4	50,5
Päijät-Häme	50,9	50,2	50,9	49,7	50,8	50,7	50,8	49,4	52,5	51,4	51,9
Kymmenedalens	50,4	50,3	49,0	50,4	53,1	51,8	50,5	52,1	51,2	52,4	48,5
Södra Karelen	48,5	50,9	52,6	48,8	51,7	51,6	51,4	51,3	50,2	51,1	50,8
Södra Savolax	51,0	51,3	50,2	51,8	50,7	50,4	53,3	53,3	50,8	54,1	49,9
Östra Savolax	47,6	48,7	50,1	51,0	54,8	50,1	50,2	46,2	50,7	53,6	50,6
Norra Karelen	51,6	50,1	50,6	48,9	50,1	52,5	52,5	50,5	48,2	49,9	50,1
Norra Savolax	51,7	52,2	50,6	51,2	50,3	50,7	51,3	50,6	52,5	50,6	53,1
Mellersta Finlands	52,0	51,4	49,9	51,5	51,6	50,6	50,3	50,5	51,0	50,5	51,6
Syd-Österbottens	50,8	51,6	52,8	51,9	52,3	52,6	51,4	51,7	53,0	51,4	50,0
Vasa	50,3	52,1	52,3	52,9	52,3	50,7	49,7	51,6	51,8	53,3	51,8
Mellersta Österbottens	51,2	49,8	50,1	52,0	49,8	47,8	48,1	51,3	53,9	50,3	50,8
Norra Österbottens	51,5	51,8	51,2	52,7	52,6	50,5	52,4	51,6	52,3	50,8	50,8
Kajanalands	49,5	46,2	52,4	50,7	48,7	50,0	54,2	49,2	49,8	53,6	55,4
Länsi-Pohja	52,7	51,6	48,9	49,9	49,6	51,3	47,9	51,4	51,1	50,0	50,3
Lapplands	52,7	51,5	51,1	51,4	53,4	52,1	53,3	51,7	51,3	50,8	50,8
Åland	51,0	48,6	53,3	51,5	55,2	51,9	51,7	50,4	53,5	51,4	53,4
Yhteensä/ Totalt/ Total	51,3	50,8	51,0	51,1	51,6	51,1	51,4	50,9	51,4	50,9	51,0

¹⁾Äidin asuinkunnan mukaan - Efter föderskans boendekommun - *By parturient's municipality of residence*

Taulukko 4: Syntyneet lapset raskauden keston mukaan sairaanhoitopiireittäin 2006

Tabell 4: Nyfödda barn efter gestationsålder per sjukvårdsdistrikt 2006

Table 4: Newborn children by gestational age and hospital district 2006

	Raskauden kesto, viikkoa / Gestationslängd, veckor / Gestational age, weeks											Yhteensä Totalt Total	
	22-27	28-31	32-35	36	37	38	39	40	41	42	43		Tuntematon Okänd Unknown
HUS, Uusimaa ja Helsinki	72	95	475	350	727	2 123	4 436	4 914	3 639	1 065	2	290	18 188
-Uusimaa	40	60	321	215	482	1 424	2 848	3 175	2 301	648	2	113	11 629
-Helsinki	32	35	154	135	245	699	1 588	1 739	1 338	417	-	177	6 559
Varsinais-Suomen	15	33	117	122	251	662	1 105	1 273	825	247	7	8	4 665
Satakunnan	6	15	79	60	138	309	584	632	467	41	1	3	2 335
Kanta-Hämeen	7	14	66	37	77	274	432	477	333	83	-	-	1 800
Pirkanmaan	22	33	156	129	304	694	1 379	1 528	891	276	1	29	5 442
Päijät-Hämeen	6	18	42	47	93	216	487	530	437	146	-	1	2 023
Kymenlaakson	4	13	39	19	74	185	377	414	343	77	-	2	1 547
Etelä-Karjalan	6	3	33	30	56	158	275	335	200	87	-	1	1 184
Etelä-Savon	3	10	19	23	38	108	225	251	167	37	-	-	881
Itä-Savon	-	5	8	8	27	83	118	123	76	11	-	5	464
Pohjois-Karjalan	7	6	34	37	91	161	398	460	326	49	-	1	1 570
Pohjois-Savon	11	9	80	62	110	341	655	643	478	77	2	3	2 471
Keski-Suomen	12	16	102	71	176	424	793	894	553	101	-	4	3 146
Etelä-Pohjanmaan	2	13	40	52	111	279	561	580	338	73	-	5	2 054
Vaasan	2	8	67	45	122	272	436	567	335	47	-	12	1 913
Keski-Pohjanmaan	1	3	21	18	29	112	198	249	187	56	2	4	880
Pohjois-Pohjanmaan	18	41	148	137	293	773	1 312	1 590	1 029	288	4	4	5 637
Kainuun	1	5	16	17	30	86	157	205	134	43	-	3	697
Länsi-Pohjan	2	4	19	22	56	119	188	186	76	1	-	5	678
Lapin	3	2	36	25	44	122	246	344	217	52	-	6	1 097
Ahvenanmaa	-	-	2	1	13	41	62	80	72	17	3	1	292
Yhteensä/ Totalt/ Total	201	348	1 603	1 316	2 865	7 550	14 449	16 296	11 138	2 875	22	390	59 053
													keskiarvo
													medelvärde
													average
%													
HNS:	0,4	0,5	2,6	1,9	4,0	11,7	24,4	27,0	20,0	5,9	0,0	1,6	39,8
-Nyland	0,3	0,5	2,8	1,8	4,1	12,2	24,5	27,3	19,8	5,6	0,0	1,0	39,8
-Helsingfors	0,5	0,5	2,3	2,1	3,7	10,7	24,2	26,5	20,4	6,4	-	2,7	39,8
Egentliga Finlands	0,3	0,7	2,5	2,6	5,4	14,2	23,7	27,3	17,7	5,3	0,2	0,2	39,6
Satakunta	0,3	0,6	3,4	2,6	5,9	13,2	25,0	27,1	20,0	1,8	0,0	0,1	39,6
Centrala Tavastlands	0,4	0,8	3,7	2,1	4,3	15,2	24,0	26,5	18,5	4,6	-	-	39,6
Birkalands	0,4	0,6	2,9	2,4	5,6	12,8	25,3	28,1	16,4	5,1	0,0	0,5	39,6
Päijät-Häme	0,3	0,9	2,1	2,3	4,6	10,7	24,1	26,2	21,6	7,2	-	0,0	39,8
Kymmenedalens	0,3	0,8	2,5	1,2	4,8	12,0	24,4	26,8	22,2	5,0	-	0,1	39,8
Södra Karelens	0,5	0,3	2,8	2,5	4,7	13,3	23,2	28,3	16,9	7,3	-	0,1	39,7
Södra Savolax	0,3	1,1	2,2	2,6	4,3	12,3	25,5	28,5	19,0	4,2	-	-	39,7
Östra Savolax	-	1,1	1,7	1,7	5,8	17,9	25,4	26,5	16,4	2,4	-	1,1	39,6
Norra Karelens	0,4	0,4	2,2	2,4	5,8	10,3	25,4	29,3	20,8	3,1	-	0,1	39,7
Norra Savolax	0,4	0,4	3,2	2,5	4,5	13,8	26,5	26,0	19,3	3,1	0,1	0,1	39,6
Mellersta Finlands	0,4	0,5	3,2	2,3	5,6	13,5	25,2	28,4	17,6	3,2	-	0,1	39,6
Syd-Österbottens	0,1	0,6	1,9	2,5	5,4	13,6	27,3	28,2	16,5	3,6	-	0,2	39,6
Vasa	0,1	0,4	3,5	2,4	6,4	14,2	22,8	29,6	17,5	2,5	-	0,6	39,6
Mellersta Österbottens	0,1	0,3	2,4	2,0	3,3	12,7	22,5	28,3	21,3	6,4	0,2	0,5	39,9
Norra Österbottens	0,3	0,7	2,6	2,4	5,2	13,7	23,3	28,2	18,3	5,1	0,1	0,1	39,7
Kajanalands	0,1	0,7	2,3	2,4	4,3	12,3	22,5	29,4	19,2	6,2	-	0,4	39,8
Länsi-Pohja	0,3	0,6	2,8	3,2	8,3	17,6	27,7	27,4	11,2	0,1	-	0,7	39,2
Lapplands	0,3	0,2	3,3	2,3	4,0	11,1	22,4	31,4	19,8	4,7	-	0,5	39,8
Åland	-	-	0,7	0,3	4,5	14,0	21,2	27,4	24,7	5,8	1,0	0,3	40,1
Yhteensä/ Totalt/ Total	0,3	0,6	2,7	2,2	4,9	12,8	24,5	27,6	18,9	4,9	0,0	0,7	39,7

Taulukko 5: Syntymäpaino sairaanhoitopiireittäin 2006

Tabell 5: Födelsevikt efter sjukvårdsdistrikt 2006

Table 5: Birth weight by hospital district 2006

	Paino, g / Vikt, gr / Weight, g								Tuntematon Okänd Unknown	Yhteensä Totalt Total	
	1000- -999	1500- 1499	2000- 1999	2500- 2499	3000- 2999	3500- 3499	4000- 3999	4500- 4499			
HUS, Uusimaa ja Helsinki	71	80	162	509	1 924	5 911	6 390	2 628	502	11	18 188
-Uusimaa	43	52	109	331	1 173	3 731	4 087	1 770	328	5	11 629
-Helsinki	28	28	53	178	751	2 180	2 303	858	174	6	6 559
Varsinais-Suomen	17	20	47	117	495	1 466	1 658	699	145	1	4 665
Satakunnan	8	12	22	62	224	814	839	288	66	-	2 335
Kanta-Hämeen	9	10	23	62	203	617	612	224	40	-	1 800
Pirkanmaan	23	23	49	151	557	1 680	2 037	786	131	5	5 442
Päijät-Hämeen	8	14	23	45	214	658	702	300	58	1	2 023
Kymenlaakson	2	15	9	41	169	506	524	230	48	3	1 547
Etelä-Karjalan	6	3	10	41	153	413	374	158	26	-	1 184
Etelä-Savon	5	5	8	26	95	280	314	127	21	-	881
Itä-Savon	1	3	3	13	64	149	151	66	13	1	464
Pohjois-Karjalan	8	5	10	35	180	509	568	217	37	1	1 570
Pohjois-Savon	8	19	21	77	285	790	879	335	56	1	2 471
Keski-Suomen	13	12	31	90	331	1 014	1 108	469	76	2	3 146
Etelä-Pohjanmaan	4	4	18	57	181	594	762	365	69	-	2 054
Vaasan	3	3	23	47	197	589	717	273	61	-	1 913
Keski-Pohjanmaan	2	-	6	19	74	269	303	179	28	-	880
Pohjois-Pohjanmaan	21	30	40	154	609	1 744	2 008	847	182	2	5 637
Kainuun	2	3	5	25	63	253	232	94	20	-	697
Länsi-Pohjan	2	1	10	19	94	219	230	90	13	-	678
Lapin	3	2	12	37	133	357	362	163	28	-	1 097
Ahvenanmaa	-	-	-	-	26	80	116	58	11	1	292
Yhteensä/ Totalt/ Total	217	265	534	1 631	6 282	18 943	20 914	8 602	1 635	30	59 053
%											
HNS:	0,4	0,4	0,9	2,8	10,6	32,5	35,1	14,4	2,8	0,1	100,0
-Nyland	0,4	0,4	0,9	2,8	10,1	32,1	35,1	15,2	2,8	0,0	100,0
-Helsingfors	0,4	0,4	0,8	2,7	11,4	33,2	35,1	13,1	2,7	0,1	100,0
Egentliga Finlands	0,4	0,4	1,0	2,5	10,6	31,4	35,5	15,0	3,1	0,0	100,0
Satakunta	0,3	0,5	0,9	2,7	9,6	34,9	35,9	12,3	2,8	-	100,0
Centrala Tavastlands	0,5	0,6	1,3	3,4	11,3	34,3	34,0	12,4	2,2	-	100,0
Birkalands	0,4	0,4	0,9	2,8	10,2	30,9	37,4	14,4	2,4	0,1	100,0
Päijät-Häme	0,4	0,7	1,1	2,2	10,6	32,5	34,7	14,8	2,9	0,0	100,0
Kymmenedalens	0,1	1,0	0,6	2,7	10,9	32,7	33,9	14,9	3,1	0,2	100,0
Södra Karelen	0,5	0,3	0,8	3,5	12,9	34,9	31,6	13,3	2,2	-	100,0
Södra Savolax	0,6	0,6	0,9	3,0	10,8	31,8	35,6	14,4	2,4	-	100,0
Östra Savolax	0,2	0,6	0,6	2,8	13,8	32,1	32,5	14,2	2,8	0,2	100,0
Norra Karelen	0,5	0,3	0,6	2,2	11,5	32,4	36,2	13,8	2,4	0,1	100,0
Norra Savolax	0,3	0,8	0,8	3,1	11,5	32,0	35,6	13,6	2,3	0,0	100,0
Mellersta Finlands	0,4	0,4	1,0	2,9	10,5	32,2	35,2	14,9	2,4	0,1	100,0
Syd-Österbottens	0,2	0,2	0,9	2,8	8,8	28,9	37,1	17,8	3,4	-	100,0
Vasa	0,2	0,2	1,2	2,5	10,3	30,8	37,5	14,3	3,2	-	100,0
Mellersta Österbottens	0,2	-	0,7	2,2	8,4	30,6	34,4	20,3	3,2	-	100,0
Norra Österbottens	0,4	0,5	0,7	2,7	10,8	30,9	35,6	15,0	3,2	0,0	100,0
Kajanalands	0,3	0,4	0,7	3,6	9,0	36,3	33,3	13,5	2,9	-	100,0
Länsi-Pohja	0,3	0,1	1,5	2,8	13,9	32,3	33,9	13,3	1,9	-	100,0
Lapplands	0,3	0,2	1,1	3,4	12,1	32,5	33,0	14,9	2,6	-	100,0
Åland	-	-	-	-	8,9	27,4	39,7	19,9	3,8	0,3	100,0
Yhteensä/ Totalt/ Total	0,4	0,4	0,9	2,8	10,6	32,1	35,4	14,6	2,8	0,1	100,0

Taulukko 6: Lapsen syntymäpainon keskiarvo äidin aiempien synnytysten lukumäärien mukaan 1987-2006

Tabell 6: Barnets födelsevikt i snitt efter moderns antal tidigare förlossningar

Table 6: Average birth weight by number of mother's previous deliveries, 1987-2006

Lapsen syntymäpainon keskiarvo / Barnets födelsevikt i snitt / Average birth weight							
	Ensisynnyttäjien lapset	1 aiempi synnytys	2	3	4 aiempaa synnytystä	5	≥ 6
	Förstfödernas barn <i>Primiparous delivery</i>	1 tidigare förlossning <i>1 previous delivery</i>			tidigare förlossningar <i>previous deliveries</i>		
1987	3 477	3 626	3 638	3 644	3 680	3 721	3 748
1988	3 472	3 614	3 664	3 637	3 645	3 677	3 723
1989	3 477	3 624	3 660	3 645	3 617	3 660	3 724
1990	3 468	3 632	3 665	3 672	3 634	3 743	3 749
1991	3 476	3 632	3 652	3 668	3 682	3 693	3 765
1992	3 472	3 632	3 664	3 665	3 668	3 620	3 758
1993	3 467	3 624	3 658	3 639	3 610	3 699	3 779
1994	3 468	3 629	3 671	3 653	3 679	3 691	3 773
1995	3 457	3 627	3 659	3 658	3 651	3 747	3 774
1996	3 444	3 615	3 650	3 622	3 644	3 653	3 754
1997	3 445	3 612	3 631	3 652	3 632	3 613	3 746
1998	3 433	3 613	3 643	3 656	3 643	3 673	3 703
1999	3 439	3 598	3 632	3 624	3 625	3 681	3 747
2000	3 442	3 609	3 644	3 638	3 646	3 667	3 686
2001	3 444	3 614	3 629	3 623	3 628	3 648	3 701
2002	3 431	3 600	3 629	3 628	3 615	3 663	3 683
2003	3 448	3 605	3 645	3 627	3 645	3 614	3 696
2004	3 445	3 603	3 631	3 628	3 633	3 583	3 693
2005	3 434	3 597	3 621	3 625	3 618	3 607	3 680
2006	3 430	3 594	3 615	3 601	3 597	3 683	3 664

Taulukko 7: Syntymäpainon, -pituuden ja päänympäryksen keskiarvot sairaanhoitopiireittäin 2006

Tabell 7: Medelvärden för födelsevikt, födelselängd och huvudomfång efter sjukvårdsdistrikt 2006

Table 7: Average weight, length and head circumference at birth, by hospital district, 2006

	Syntymämitat, keskiarvot / Födelsemått, medelvärden / Size at birth, average								
	Kaikki / Alla / All			Pojat / Pojkar / Boys			Tytöt / Flickor / Girls		
	Paino	Pituus	Päänympäryys	Paino	Pituus	Päänympäryys	Paino	Pituus	Päänympäryys
	Vikt Weight	Längd Length	Huvudomfång Head circumference	Vikt Weight	Längd Length	Huvudomfång Head circumference	Vikt Weight	Längd Length	Huvudomfång Head circumference
HUS, Uusimaa ja Helsinki	3 496	50,0	34,9	3 553	50,4	35,2	3 437	49,6	34,6
-Uusimaa	3 506	50,1	34,8	3 566	50,5	35,1	3 444	49,7	34,5
-Helsinki	3 477	49,9	35,0	3 529	50,3	35,2	3 424	49,5	34,7
Varsinais-Suomen	3 506	50,5	34,8	3 557	50,9	35,1	3 456	50,2	34,5
Satakunnan	3 491	49,9	34,7	3 540	50,2	35,0	3 442	49,5	34,4
Kanta-Hämeen	3 446	50,0	34,6	3 494	50,4	34,8	3 394	49,6	34,3
Pirkanmaan	3 501	50,1	35,0	3 556	50,5	35,3	3 445	49,7	34,7
Päijät-Hämeen	3 496	49,7	34,7	3 553	50,2	35,0	3 435	49,2	34,4
Kymenlaakson	3 498	50,5	34,7	3 582	51,1	35,0	3 420	49,9	34,4
Etelä-Karjalan	3 439	49,8	34,3	3 501	50,2	34,6	3 375	49,4	34,0
Etelä-Savon	3 480	49,7	35,2	3 550	50,2	35,6	3 411	49,2	34,9
Itä-Savon	3 478	49,8	34,7	3 506	50,1	34,9	3 449	49,5	34,4
Pohjois-Karjalan	3 491	49,5	35,0	3 533	49,8	35,3	3 448	49,2	34,8
Pohjois-Savon	3 471	49,6	35,1	3 529	49,9	35,4	3 405	49,2	34,8
Keski-Suomen	3 494	49,7	34,8	3 557	50,1	35,1	3 426	49,2	34,5
Etelä-Pohjanmaan	3 567	50,2	35,2	3 647	50,7	35,5	3 487	49,7	34,8
Vaasan	3 527	50,1	34,8	3 578	50,5	35,1	3 472	49,7	34,6
Keski-Pohjanmaan	3 588	50,1	35,3	3 616	50,4	35,6	3 558	49,8	35,0
Pohjois-Pohjanmaan	3 512	49,8	34,9	3 572	50,2	35,2	3 451	49,4	34,6
Kainuun	3 476	49,7	34,7	3 569	50,3	35,0	3 360	49,1	34,3
Länsi-Pohjan	3 448	49,9	34,6	3 530	50,4	35,0	3 366	49,4	34,3
Lapin	3 475	50,0	34,8	3 545	50,4	35,2	3 403	49,5	34,5
Ahvenanmaa	3 653	50,4	35,6	3 713	50,7	35,9	3 583	50,1	35,1
Yhteensä/ Totalt/ Total	3 499	50,0	34,9	3 556	50,4	35,2	3 439	49,6	34,6
% Elävänä syntyneet / Levande födda / Live birth									
HNS:	3 502	50,1	34,9	3 558	50,5	35,2	3 442	49,7	34,6
-Nyland	3 512	50,2	34,9	3 570	50,5	35,1	3 451	49,7	34,5
-Helsingfors	3 482	49,9	35,0	3 536	50,3	35,3	3 426	49,5	34,7
Egentliga Finlands	3 512	50,6	34,8	3 560	50,9	35,1	3 462	50,2	34,6
Satakunta	3 493	49,9	34,7	3 544	50,3	35,0	3 443	49,5	34,4
Centrala Tavastlands	3 450	50,0	34,6	3 500	50,4	34,8	3 397	49,6	34,3
Birkalands	3 505	50,1	35,0	3 560	50,5	35,3	3 449	49,7	34,7
Päijät-Häme	3 499	49,7	34,7	3 556	50,2	35,0	3 438	49,2	34,4
Kymmenedalens	3 502	50,5	34,7	3 583	51,1	35,0	3 424	49,9	34,4
Södra Karelen	3 442	49,8	34,3	3 507	50,3	34,6	3 375	49,4	34,0
Södra Savolax	3 485	49,7	35,3	3 551	50,2	35,6	3 420	49,2	34,9
Östra Savolax	3 483	49,8	34,7	3 516	50,1	34,9	3 449	49,5	34,4
Norra Karelen	3 501	49,6	35,1	3 552	49,9	35,3	3 450	49,2	34,8
Norra Savolax	3 478	49,6	35,1	3 538	49,9	35,4	3 409	49,2	34,8
Mellersta Finlands	3 498	49,7	34,8	3 563	50,1	35,1	3 428	49,2	34,5
Syd-Österbottens	3 570	50,2	35,2	3 648	50,7	35,5	3 491	49,7	34,8
Vasa	3 533	50,1	34,9	3 584	50,5	35,1	3 477	49,7	34,6
Mellersta Österbottens	3 597	50,1	35,3	3 624	50,4	35,6	3 570	49,8	35,0
Norra Österbottens	3 519	49,9	34,9	3 577	50,3	35,2	3 459	49,4	34,6
Kajanalands	3 479	49,7	34,7	3 570	50,3	35,0	3 366	49,1	34,3
Länsi-Pohja	3 458	49,9	34,7	3 544	50,4	35,1	3 371	49,4	34,3
Lapplands	3 476	50,0	34,8	3 547	50,4	35,2	3 402	49,5	34,5
Åland	3 653	50,4	35,6	3 713	50,7	35,9	3 583	50,1	35,1
Yhteensä/ Totalt/ Total	3 504	50,0	34,9	3 562	50,4	35,2	3 443	49,6	34,6

Taulukko 8: Synnyttäjien keski-ikä sikiöiden lukumäärän ja lapsettomuushoitoja saaneiden mukaan sairaanhoitopiireittäin 2006

Tabell 8: Föderskornas medelålder efter antal foster och barnlöshetsbehandlingar per sjukvårdsdistrikt 2006

Table 8: Parturients' mean age by number of foetuses, mothers with fertility treatments and hospital district 2006

	Keski-ikä / Medelålder / Mean age			Lapsettomuushoitoja saaneet äidit ¹⁾ Mödrar som fått barnlöshetsbehandling ¹⁾ Mothers with fertility treatments ¹⁾
	Kaikki Alla All	Yksisikiöisten äidit Enkelbörd Singletons mothers	Monisikiöisten äidit Flerbörd Multiple birth mothers	
HUS - HNS:	30,8	30,8	32,4	33,2
-Uusimaa - Nyland	30,8	30,7	32,1	33,0
-Helsinki - Helsingfors	31,0	31,0	32,9	33,4
Varsinais-Suomen - Egentliga Finlands	29,9	29,9	30,8	32,9
Satakunnan - Satakunta	29,3	29,3	29,8	30,8
Kanta-Hämeen - Centrala Tavastlands	29,7	29,7	30,4	33,3
Pirkanmaan - Birkalands	29,9	29,8	31,0	32,0
Päijät-Hämeen - Päijät-Häme	29,6	29,6	29,3	33,0
Kymenlaakson - Kymmenedagens	29,6	29,5	31,9	33,6
Etelä-Karjalan - Södra Karelen	29,8	29,8	29,8	33,0
Etelä-Savon - Södra Savolax	29,5	29,6	28,6	34,6
Itä-Savon - Östra Savolax	30,2	30,1	33,4	33,5
Pohjois-Karjalan - Norra Karelen	29,4	29,4	29,9	33,2
Pohjois-Savon - Norra Savolax	29,4	29,4	30,4	28,7
Keski-Suomen - Mellersta Finlands	29,7	29,7	31,6	32,3
Etelä-Pohjanmaan - Syd-Österbottens	29,8	29,8	31,8	31,5
Vaasan - Vasa	29,6	29,6	29,7	32,9
Keski-Pohjanmaan - Mellersta Österbottens	29,5	29,5	29,9	32,6
Pohjois-Pohjanmaan - Norra Österbottens	29,4	29,3	29,6	31,5
Kainuun - Kajanalands	29,0	29,0	30,8	31,8
Länsi-Pohjan - Länsi-Pohja	28,7	28,7	30,1	32,6
Lapin - Lapplands	29,4	29,3	30,6	33,1
Ahvenanmaa - Åland	31,4	31,4	26,7	38,4
Yhteensä - Totalt - Total	30,0	30,0	31,1	32,8

¹⁾ Hedelmöityshoito, jossa alkion siirto, inseminaatio tai munarakkulan kypsytyshoito.

¹⁾ Assisterad befruktning med överföring av embryo, insemination eller stimulering av äggblåseutveckling.

¹⁾ Infertility treatment with frozen embryo transfer, insemination or maturation of ovarian follicle.

Taulukko 9: Äidin raskausajan tupakoinnille altistuneet lapset sairaanhoitopiireittäin 2006

Tabell 9: Barn vars mor rökt under graviditeten efter sjukvårdsdistrikt 2006

Table 9: Children exposed to maternal smoking during pregnancy by hospital district 2006

	Äiti tupakoinut raskauden aikana Modern rökt <i>Mother has smoked</i>		Äiti lopettanut tupakoinnin raskauden 1. kolmanneksen jälkeen Modern slutat röka efter 1:a trimestern <i>Mother quit smoking after 1st trimester</i>	
	%		% tupakoineista / % av rökarna / % of smokers	
	Kaikki Alla <i>All</i>	Ensisynnyttäjien lapset Förstföderskors barn <i>Children of primiparas</i>	Kaikki Alla <i>All</i>	Ensisynnyttäjien lapset Förstföderskors barn <i>Children of primiparas</i>
HUS - HNS:	13,7	15,6	27,5	35,8
-Uusimaa - Nyland	14,0	16,3	26,5	34,6
-Helsinki - Helsingfors	13,2	14,7	29,6	37,6
Varsinais-Suomen - Egentliga Finlands	14,0	15,9	18,8	25,8
Satakunnan - Satakunta	21,7	24,6	35,5	42,8
Kanta-Hämeen - Centrala Tavastlands	18,2	22,1	15,5	18,2
Pirkanmaan - Birkalands	9,0	10,9	16,4	16,9
Päijät-Hämeen - Päijät-Häme	22,2	27,9	25,2	29,3
Kymenlaakson - Kymmenedalens	15,3	17,4	12,3	12,6
Etelä-Karjalan - Södra Kare lens	22,0	24,6	46,4	54,1
Etelä-Savon - Södra Savolax	22,8	27,8	47,8	53,4
Itä-Savon - Östra Savolax	19,4	26,3	36,7	45,7
Pohjois-Karjalan - Norra Kare lens	20,0	26,2	39,5	49,4
Pohjois-Savon - Norra Savolax	17,3	20,4	42,6	51,4
Keski-Suomen - Mellersta Finlands	10,0	12,7	8,5	10,8
Etelä-Pohjanmaan - Syd-Österbottens	13,6	17,7	31,2	37,9
Vaasan - Vasa	13,2	18,2	48,0	58,3
Keski-Pohjanmaan - Mellersta Österbottens	14,0	17,0	26,0	30,8
Pohjois-Pohjanmaan - Norra Österbottens	13,9	19,0	19,0	24,9
Kainuun - Kajanalands	16,6	19,5	10,3	14,8
Länsi-Pohjan - Länsi-Pohja	21,2	23,2	7,6	14,3
Lapin - Lapplands	13,7	18,8	5,3	4,5
Ahvenanmaa - Åland	7,5	6,9	18,2	25,0
Yhteensä - Totalt - Total	14,6	17,5	26,3	32,6

Taulukko 10: Syntyneet lapset sikiöiden lukumäärän mukaan sairaanhoitopiireittäin 2006

Tabell 10: Nyfödda barn efter antal foster per sjukvårdsdistrikt 2006

Table 10: Newborn children by number of foetuses and hospital district 2006

	Sikiöitä / Foster / Foetuses						Yhteensä Totalt Total
	1		2		3		
	N	%	N	%	N	%	
HUS - HNS:	17 625	98,4	554	3,1	9	0,1	17 905
-Uusimaa - Nyland	11 282	97,0	344	3,0	3	0,0	11 629
-Helsinki - Helsingfors	6 343	96,7	210	3,2	6	0,1	6 559
Varsinais-Suomen - Egentliga Finlands	4 524	97,0	138	3,0	3	0,1	4 665
Satakunnan - Satakunta	2 278	97,6	54	2,3	3	0,1	2 335
Kanta-Hämeen - Centrala Tavastlands	1 732	96,2	68	3,8	-	-	1 800
Pirkanmaan - Birkalands	5 245	96,4	194	3,6	3	0,1	5 442
Päijät-Hämeen - Päijät-Häme	1 971	97,4	52	2,6	-	-	2 023
Kymenlaakson - Kymmenedalens	1 507	97,4	40	2,6	-	-	1 547
Etelä-Karjalan - Södra Karelen	1 142	96,5	42	3,5	-	-	1 184
Etelä-Savon - Södra Savolax	858	97,4	20	2,3	3	0,3	881
Itä-Savon - Östra Savolax	451	97,2	10	2,2	3	0,6	464
Pohjois-Karjalan - Norra Karelen	1 536	97,8	34	2,2	-	-	1 570
Pohjois-Savon - Norra Savolax	2 389	96,7	76	3,1	6	0,2	2 471
Keski-Suomen - Mellersta Finlands	3 059	97,2	84	2,7	3	0,1	3 146
Etelä-Pohjanmaan - Syd-Österbottens	1 986	96,7	68	3,3	-	-	2 054
Vaasan - Vasa	1 855	97,0	58	3,0	-	-	1 913
Keski-Pohjanmaan - Mellersta Österbottens	854	97,0	26	3,0	-	-	880
Pohjois-Pohjanmaan - Norra Österbottens	5 494	97,5	140	2,5	3	0,1	5 637
Kainuun - Kajanalands	683	98,0	14	2,0	-	-	697
Länsi-Pohjan - Länsi-Pohja	656	96,8	22	3,2	-	-	678
Lapin - Lapplands	1 060	96,6	34	3,1	3	0,3	1 097
Ahvenanmaa - Åland	288	98,6	4	1,4	-	-	292
Tuntematon - Okänd - <i>Unknown</i>	87	97,8	2	2,2	-	-	89
Yhteensä - Totalt - Total	57 280	98,5	1 734	3,0	39	0,1	58 160

Taulukko 11: Syntyneet lapset ja heidän äitiensä saama lapsettomuushoito sikiöiden lukumäärän mukaan 2005-2006

Tabell 11: Nyfödda barn och barnlöshetsbehandlingen deras mor fått efter antal foster 2005-2006

Table 11: Newborn children and maternal infertility treatment by number of fetuses, 2005-2006

		Syntyneet lapset / Nyfödda barn / Newborn children			
		Yksisikiöinen	Kaksoset	Kolmoset	Yhteensä
		Enkelbörd	Tvillingar	Trillingar	Totalt
		Singletons	Twins	Triplets	Total
Hedelmöityshoito,	N	1 739	514	6	2 259
jossa alkion siirto	%	1,5	15,0	10,0	1,9
<i>Assisterad befruktning med överfört embryo</i>					
<i>Infertility treatment with embryo transfer</i>					
Inseminaatio	N	724	124	6	854
Insemination	%	0,6	3,6	10,0	0,7
<i>Insemination</i>					
Munarakkulan	N	824	176	3	1 003
kypsytyshoito	%	0,7	5,1	5,0	0,9
<i>Stimulering av äggblåseutveckling</i>					
<i>Maturation of ovarian follicle</i>					
Hoitoja saaneiden äitien	N	3 287	814	15	4116
lapset yhteensä	%	2,9	23,8	25,0	3,5
<i>Barnlöshetsbehandlade mödrars barn totalt</i>					
<i>Women treated, total</i>					
Syntyneet yhteensä	N	113 391	3 424	60	116 875
<i>Nyfödda totalt</i>					
<i>Births, total</i>					

Taulukko 12: Raskauden keston keskiarvo, ennenaikaiset synnytykset ja pienipainoiset sikiöiden lukumäärän ja syntymäjärjestyksen mukaan 2005-2006

Tabell 12: Medelvärden för gestationsålder, prematura förlossningar och barn med låg födelsevikt efter antal foster och födelseordning 2005-2006

Table 12: Average gestational age, premature deliveries and low-birth-weight children, by number of fetuses and order of birth, 2005-2006

	Raskausviikot keskiarvo Graviditetsveckor, medelvärde Gestational weeks, average	Ennenaikaiset synnytykset < 37 rvk Prematura förlossningar < 37 veckor Premature births < 37 weeks		Syntymäpaino/ Vikt/ Weight at birth			
				< 1500 g		< 2500 g	
		N	%	N	%	N	%
Yksisikiöiset/ Enkelbörd <i>Singletons</i>	39,8	5181	4,6	713	0,6	3 686	3,3
Kaksoiset/ Tvillingar/ Twins	36,3	763	44,6	222	6,5	1 398	40,8
A				103	6,0	663	38,7
B				119	7,0	735	42,9
Kolmoset/ Trillingar/ Triplets	31,1	20	100,0	28	46,7	58	96,7
A				9	45,0	19	95,0
B				9	45,0	19	95,0
C				10	50,0	20	100,0
Kaikki lapset - Alla - All	39,7	5 963	5,2	1 213	0,8	5 142	4,4

Taulukko 13: Synnytystapa sikiöiden lukumäärän ja syntymäjärjestyksen mukaan 2005-2006

Tabell 13: Förlossningsmetod efter antal foster och födelseordning 2005-2006

Table 13: Mode of delivery by number of fetuses and order of birth, 2005-2006

N	Alatie	Perättilä ¹⁾	Pihti	Imukuppi	Keisarileikkaus		Tuntematon	Yhteensä
	Vaginal <i>Vaginal</i>	Sätesläge <i>Breech presentation</i>	Tång <i>Forceps</i>	Vakuumex. <i>Vacuum ex.</i>	Kejsarsnitt <i>Caesarean section</i>	Muu <i>Other</i>	Okänd <i>Unknown</i>	Totalt <i>Total</i>
					Suunnit. <i>Planned</i>	Muu <i>Other</i>		
Yksisikiöiset / Enkelbörd	86 098	617	69	8490	7794	10265	58	113391
Kaksoiset / Tvillingar/ Twins	1 359	194	1	202	680	988	-	3424
A	792	20	-	90	340	470	-	1712
B	567	174	1	112	340	518	-	1712
Kolmoset / Trillingar/ Triplets	3	-	-	-	36	21	-	60
A	1	-	-	-	12	7	-	20
B	1	-	-	-	12	7	-	20
C	1	-	-	-	12	7	-	20
Kaikki lapset - Alla - All²⁾	87 460	811	70	8 692	8 510	11274	58	116 875

%

Yksisikiöiset / Enkelbörd	75,9	0,5	0,1	7,5	6,9	9,1	0,1	0,0	100,0
Kaksoiset / Tvillingar/ Twins	39,7	5,7	0,0	5,9	19,9	28,9	-	0,0	100,0
A	46,3	1,2	-	5,3	19,9	27,5	-	0,0	100,0
B	33,1	10,2	0,1	6,5	19,9	30,3	-	0,0	100,0
Kolmoset / Trillingar/ Triplets	5,0	-	-	-	60,0	35,0	-	0,0	100,0
A	5,0	-	-	-	60,0	35,0	-	0,0	100,0
B	5,0	-	-	-	60,0	35,0	-	0,0	100,0
C	5,0	-	-	-	60,0	35,0	-	0,0	100,0
Kaikki lapset - Alla - All²⁾	74,8	0,7	0,1	7,4	7,3	9,6	0,0	0,0	100,0

Keisarileikkaukset

Kejsarsnitt
Caesarean section

	Suunniteltu		Kiireellinen, päivystyksellinen		Hätäkeisarileikkaus		Syntyneet yhteensä Nyfödda totalt <i>Births, total</i>
	Planerat <i>Planned</i>		Akut kejsarsnitt <i>Urgent Caesarean section</i>		Urakutkejsarsnitt <i>Emergency cs</i>		
	N	%	N	%	N	%	
Yksisikiöiset / Enkelbörd	7 794	6,9	9 100	8,0	1 165	1,0	113 391
Kaksoiset / Tvillingar/ Twins	680	19,9	862	25,2	126	3,7	3 424
A	340	19,9	421	24,6	49	2,9	1 712
B	340	19,9	441	25,8	77	4,5	1 712
Kolmoset / Trillingar/ Triplets	36	60,0	18	30,0	3	5,0	60
A	12	60,0	6	30,0	1	5,0	20
B	12	60,0	6	30,0	1	5,0	20
C	12	60,0	6	30,0	1	5,0	20
Kaikki lapset - Alla - All²⁾	8 510	7,3	9 980	8,5	1 294	1,1	116 875

¹⁾ Perättilän ulosautto ja -veto

Uthämtning vid sätesläge och sätesextraktion

Assisted breech presentation and breech extraction

²⁾ Sisältää kotisyntytykset - Inkl. hemförlossningar - *Including home deliveries*

Taulukko 14: Syntymäpainon, -pituuden ja -päänympäryksen sekä 1 ja 5 minuutin Apgarin pisteiden keskiarvot sikiöiden lukumäärän ja syntymäjärjestyksen mukaan 2005-2006

Tabell 14: Medelvärden för födelsevikt, födelselängd och huvudomfång samt Apgarpoäng vid 1 och 5 minuter efter antal foster och födelseordning 2005-2006

Table 14: Average weight, length and head circumference at birth and average Apgar score at 1 minute and 5 minutes by number of fetuses and order of birth, 2005-2006

	Syntymämitat, keskiarvo Födelsemått, medelvärde Size at birth, average			Apgarin pisteet, keskiarvo Apgarpoäng, medelvärde Apgar score, average	
	Paino Födelsevikt Weight	Pituus Längd Length	Päänympäryys Huvudomfång Head circumference	1 min 1 min 1 min	5 min 5 min 5 min
Yksisikiöiset Enkelbörd Singletons	3 532	50,1	34,9	8,6	9,0
Kaksoiset/ Tvillingar/ Twins	2 537	46,1	33,0	8,1	8,4
A	2 567	46,1	33,0	8,4	8,5
B	2 508	46,0	33,0	7,8	8,3
Kolmoset/ Trillingar/ Triplets	1 474	38,9	28,9	7,3	7,6
A	1 499	39,1	29,1	7,2	7,1
B	1 493	39,1	28,9	7,2	8,0
C	1 432	38,3	28,7	7,5	7,7
Kaikki lapset - Alla - All	3 502	50,0	34,9	8,5	9,0

Taulukko 15: Yhden minuutin Apgarin pisteet alle 6 sikiöiden lukumäärän mukaan sairaanhoitopiireittäin 2006

Tabell 15: Apgarpoäng vid 1 minut indelade efter under 6 foster per sjukvårdsdistrikt 2006

Table 15: Apgar score at 1 minute less than 6, by number of foetuses and hospital district, 2006

Apgarin pisteet, 1 min, alle 6
Apgarpoäng, 1 min, under 6
Apgar score at 1 minute less than 6

	Yksisikiöiset	Monisikiöiset	Kaikki
	Enkelbörd	Flerbörd	Alla
	<i>Singletons</i>	<i>Multiplets</i>	<i>All</i>
	%	%	%
HUS - HNS:	2,7	5,5	2,8
-Uusimaa - Nyland	2,5	5,8	2,6
-Helsinki - Helsingfors	3,1	5,1	3,2
Varsinais-Suomen - Egentliga Finlands	4,4	5,0	4,4
Satakunnan - Satakunta	3,5	16,4	3,8
Kanta-Hämeen - Centrala Tavastlands	4,4	2,9	4,3
Pirkanmaan - Birkalands	4,4	10,7	4,6
Päijät-Hämeen - Päijät-Häme	3,0	9,6	3,2
Kymenlaakson - Kymmenedalens	1,7	5,0	1,8
Etelä-Karjalan - Södra Karelens	2,9	14,3	3,3
Etelä-Savon - Södra Savolax	3,7	17,4	4,1
Itä-Savon - Östra Savolax	3,8	0,0	3,7
Pohjois-Karjalan - Norra Karelens	2,2	0,0	2,2
Pohjois-Savon - Norra Savolax	2,4	2,5	2,4
Keski-Suomen - Mellersta Finlands	2,6	11,6	2,8
Etelä-Pohjanmaan - Syd-Österbottens	2,5	3,0	2,5
Vaasan - Vasa	5,1	5,2	5,1
Keski-Pohjanmaan - Mellersta Österbottens	3,9	11,5	4,1
Pohjois-Pohjanmaan - Norra Österbottens	2,9	3,5	2,9
Kainuun - Kajanalands	2,9	0,0	2,9
Länsi-Pohjan - Länsi-Pohja	2,5	4,5	2,5
Lapin - Lapplands	2,5	5,4	2,6
Ahvenanmaa - Åland	2,8	0,0	2,7
Yhteensä - Totalt - Total	3,2	6,6	3,3

Taulukko 16: Raskauden keston suhteutettu syntymäpaino sairaanhoitopiireittäin 2006

Tabell 16: Födelsevikt i förhållande till gestationsålder efter sjukvårdsdistrikt 2006

Table 16: Birth weight in relation to gestational age by hospital district 2006

	SGA ¹		AGA ²		LGA ³		Syntyneet yhteensä ⁴
	N	%	N	%	N	%	Födda totalt Births, total N
HUS - HNS:	355	2,0	16 840	95,5	430	2,4	17 625
-Uusimaa - Nyland	235	2,1	10 753	95,3	294	2,6	11 282
-Helsinki - Helsingfors	120	1,9	6 087	96,0	136	2,1	6 343
Varsinais-Suomen - Egentliga Finlands	80	1,8	4 309	95,2	135	3,0	4 524
Satakunnan - Satakunta	32	1,4	2 177	95,6	69	3,0	2 278
Kanta-Hämeen - Centrala Tavastlands	43	2,5	1 641	94,7	48	2,8	1 732
Pirkanmaan - Birkalands	108	2,1	5 007	95,5	130	2,5	5 245
Päijät-Hämeen - Päijät-Häme	44	2,2	1 880	95,4	47	2,4	1 971
Kymenlaakson - Kymmenedalens	24	1,6	1 442	95,7	41	2,7	1 507
Etelä-Karjalan - Södra Karelens	28	2,5	1 092	95,6	22	1,9	1 142
Etelä-Savon - Södra Savolax	26	3,0	817	95,2	15	1,7	858
Itä-Savon - Östra Savolax	14	3,1	425	94,2	12	2,7	451
Pohjois-Karjalan - Norra Karelens	30	2,0	1 470	95,7	36	2,3	1 536
Pohjois-Savon - Norra Savolax	53	2,2	2 283	95,6	53	2,2	2 389
Keski-Suomen - Mellersta Finlands	60	2,0	2 920	95,5	79	2,6	3 059
Etelä-Pohjanmaan - Syd-Österbottens	37	1,9	1 872	94,3	77	3,9	1 986
Vaasan - Vasa	30	1,6	1 755	94,6	71	3,8	1 856
Keski-Pohjanmaan - Mellersta Österbottens	15	1,8	811	95,0	28	3,3	854
Pohjois-Pohjanmaan - Norra Österbottens	129	2,3	5 197	94,6	168	3,1	5 494
Kainuun - Kajanalands	16	2,3	650	95,2	17	2,5	683
Länsi-Pohjan - Länsi-Pohja	15	2,3	617	94,1	24	3,7	656
Lapin - Lapplands	25	2,4	1 009	95,2	26	2,5	1 060
Ahvenanmaa - Åland	6	2,1	273	94,8	9	3,1	288
Tuntematon - Okänd - <i>Unknown</i>	-	-	83	95,4	4	4,6	87
Yhteensä - Totalt - Total⁴	1 170	2,0	54 570	95,3	1 541	2,7	57 281
Yhteensä, monisikiöiset	238	13,4	1524	86,0	11	0,6	1773
Totalt, flerbörd							
<i>Total, multiplets</i>							

¹) SGA: **Raskausviikkoihin nähden pienua syntynyt lapsi** - Liten för gestationsåldern - *Small for gestational age*

²) AGA: **Raskausviikkoihin nähden normaalipainoinen lapsi** - Normalstor för gestationsåldern - *Average for gestational age*

³) LGA: **Raskausviikkoihin nähden suurena syntynyt lapsi** - Stor för gestationsåldern - *Large for gestational age*

⁴) **Yksisikiöiset** - Enkelbörd - *Singletons*

Taulukko 17: Lapsen hoitopaikka 7 vrk iässä tai sitä ennen sairaalasta poistuessa äidin iän mukaan 2006

Tabell 17: Barnets vårdplats vid 7 dygns ålder eller tidigare vid utskrivningen efter moderns ålder 2006

Table 17: Care place of child at 7 days or at discharge if earlier, by maternal age, 2006

	Vastasyntyneet äidin iän mukaan														Yhteensä	
	Nyfödda barn efter moderns ålder															
	Newborn children by maternal age														Totalt	Total
	-19		20-24		25-29		30-34		35-39		40-44		45-		N	%
	N	%	N	%	N	%	N	%	N	%	N	%	N	%	N	%
Poistunut kotiin	1 394	92,1	8 927	93,2	17 718	93,4	16 711	93,1	8 242	92,4	1 840	90,2	77	84,6	54 909	93,0
Utskrivning till hemmet <i>Discharge to home</i>																
Edelleen synnytysvuoodeosastolla	24	1,6	114	1,2	239	1,3	247	1,4	129	1,4	39	1,9	4	4,4	796	1,3
Ligger kvar på BB-avdelning <i>Still in maternity ward</i>																
Edelleen samassa sairaalassa muualla kuin synnytysvuoodeosastolla	71	4,7	355	3,7	679	3,6	636	3,5	364	4,1	102	5,0	8	8,8	2 215	3,8
Vårdas på annan avdelning än BB-avdelning på samma sjukhus <i>Still in the same hospital but in another ward</i>																
Edelleen muussa sairaalassa	10	0,7	44	0,5	92	0,5	66	0,4	41	0,5	10	0,5	2	2,2	265	0,4
Vårdas på annat sjukhus <i>Still in another hospital</i>																
Kuolleena syntynyt tai kuollut 7 vrk iässä tai aiemmin	5	0,3	55	0,6	68	0,4	86	0,5	47	0,5	16	0,8	-	-	277	0,5
Dödfödda eller döda före 7 dygn <i>Stillbirth or death at age 7 days or earlier</i>																
Tuntematon	9	0,6	86	0,9	166	0,9	199	1,1	98	1,1	33	1,6	-	-	591	1,0
Okänd <i>Unknown</i>																
Kaikki lapset - Alla - All	1 513		9 581		18 962		17 945		8 921		2 040		91		59 053	100,0

Taulukko 18: Lasten hoitopäivien keskiarvo ja kotiutusikä syntymän jälkeen sairaaloittain 2006

Tabell 18: Barnens medelvärddygn samt ålder vid utskrivningen efter sjukhus 2006

Table 18: Average care days for children and discharge age after birth, by hospital, 2006

	Hoitopäivien keskiarvo, vrk Medelvärde för vårddygn Care days, average	Lapsi kotiutunut %, ikä vrk								
		Barnet utskrivits %, ålder dygn								
		Child discharged, %, age in days								
		0-1	2	3	4	5	6	7	yli 7 > 7	Tuntematon Okänd Unknown
Turun yliopistollinen sairaala	3,7	4,2	25,8	22,9	23,6	9,3	4,3	2,8	1,4	5,7
Kuopion yliopistollinen sairaala	3,7	1,2	35,1	26,5	11,5	6,8	4,9	4,0	8,9	1,3
Oulun yliopistollinen sairaala	4,2	0,4	4,4	51,0	17,2	9,3	4,8	1,1	3,7	8,1
Tampereen yliopistollinen sairaala	4,3	1,8	16,8	27,5	21,1	9,9	7,0	2,5	3,2	10,1
Etelä-Karjalan ks, Lappeenranta	3,5	1,9	19,4	47,3	16,5	4,7	2,9	0,5	-	6,9
Keski-Suomen ks, Jyväskylä	2,9	8,8	41,9	26,8	11,4	3,6	2,1	1,0	-	4,4
Pohjois-Karjalan ks, Joensuu	3,7	0,3	24,7	31,6	19,4	12,4	4,1	1,7	0,9	4,9
Savonlinnan ks	3,8	1,3	26,0	25,1	20,6	10,8	7,1	3,5	5,0	0,6
Vaasan ks/ Vasa csh	3,4	5,7	28,3	29,9	16,2	9,5	3,3	1,2	4,8	1,0
Ålands centralsjukhus	4,1	2,4	7,1	28,0	27,4	19,6	8,8	3,0	2,7	1,0
Kanta-Hämeen ks, Hämeenlinna	3,4	2,6	23,9	37,1	19,9	9,1	3,9	1,7	1,5	0,2
Länsi-Pohjan ks, Kemi	4,3	0,3	2,8	34,9	28,8	16,7	6,1	2,8	5,8	1,8
Lapin keskussairaala	3,9	0,1	15,9	37,8	18,7	12,7	4,5	3,1	2,2	4,9
Mikkelin keskussairaala	3,7	8,6	23,7	22,8	18,8	12,4	5,3	0,5	0,0	7,8
Satakunnan ks	3,5	1,1	36,8	25,3	20,0	5,9	2,7	0,6	0,5	7,1
Kymenlaakson ks Kotka	3,5	2,0	21,0	40,1	21,2	6,6	2,8	1,2	4,5	0,5
Keski-Pohjanmaan ks, Kokkola	3,4	4,1	33,6	25,3	14,4	11,3	4,7	2,4	3,7	0,6
Kainuun ks	3,8	0,8	18,2	33,2	19,4	14,4	4,8	5,1	2,3	1,7
Etelä-Pohjanmaan ks, Seinäjoki	3,8	0,8	11,1	48,1	21,6	6,5	2,7	1,0	1,0	7,2
Päijät-Hämeen ks, Lahti	3,9	1,1	24,8	25,2	22,5	10,7	4,8	2,7	2,0	6,1
Porvoon s/ Borgå sh	3,0	5,1	35,9	34,1	14,6	5,7	2,2	0,1	-	2,3
Lohjan aluesairaala	3,3	3,0	23,8	33,7	24,5	10,1	3,5	-	-	1,4
Loimaan aluesairaala	3,4	5,3	24,7	31,4	20,0	9,4	4,4	2,5	-	2,2
Salon aluesairaala	4,0	1,9	15,6	28,1	24,7	12,4	7,2	4,6	1,9	3,4
Länsi-Uudenmaan/ Västra Nylands ksh	3,8	2,8	12,5	39,0	21,1	11,7	5,8	3,1	3,4	0,6
Vammalan sairaala	3,4	9,7	21,9	25,9	18,6	11,4	7,5	2,5	2,5	0,0
Oulaskankaan sairaala, Oulainen	3,6	2,2	19,2	31,9	22,9	15,8	4,1	0,7	1,0	2,2
Hyvinkään aluesairaala	3,1	4,1	38,3	33,8	11,5	4,9	3,1	1,1	0,9	2,3
Kuusamon terveyskeskus	4,0	-	10,5	36,0	24,6	18,4	5,3	0,9	0,9	3,5
Raahen tk	4,2	0,3	11,0	32,4	22,7	16,5	4,9	2,6	2,6	7,1
Malmin terveydenhuoltoalue ky	4,1	1,7	13,6	26,1	24,0	15,1	9,6	3,8	3,0	3,0
Koko maa/ Totalt/ Total⁽¹⁾	3,7	2,7	23,0	32,5	18,9	9,1	4,5	1,9	2,4	4,9

¹⁾ Poislukien HYKS, Kätilöopiston sairaala, Naistenklinikka ja Jorvin sairaala

Exkluderade HUCS, Barnmorskeinstitutets sjukhus, Kvinnokliniken och Jorvi sjukhus

Excluding HUS hospitals, Development of Obstetrics and Gynaecology and Jorvi Hospital

Taulukko 19: Perinataalikuolleisuus sairaanhoitopiireittäin 2005-2006

Tabell 19: Perinataldödlighet efter sjukvårdsdistrikt 2005-2006

Table 19: Perinatal mortality by hospital district 2005-2006

	Kuolleena syntyneet	Elävänä syntyneet	Yhteensä	0-6 vrk kuolleet	Kuolleena syntyneet	0-6 vrk kuolleet	Perinataali- kuolleisuus
	Dödfödda	Levande födda	Totalt	Döda	Dödfödda	Döda	Perinatal dödlighet
	Stillbirths	Live births	Total	Deaths	Stillbirths	Deaths	Perinatal mortality
					per 1000	per 1000	per 1000
HUS - HNS:	120	35 555	35 675	47	3,4	1,3	4,7
-Uusimaa - Nyland	82	22 822	22 904	32	3,6	1,4	5,0
-Helsinki - Helsingfors	38	12 733	12 771	15	3,0	1,2	4,2
Varsinais-Suomen - Egentliga Finlands	26	9 268	9 294	16	2,8	1,7	4,5
Satakunnan - Satakunta	18	4 533	4 551	6	4,0	1,3	5,3
Kanta-Hämeen - Centrala Tavastlands	8	3 442	3 450	7	2,3	2,0	4,3
Pirkanmaan - Birkalands	29	10 678	10 707	21	2,7	2,0	4,7
Päijät-Hämeen - Päijät-Häme	9	4 094	4 103	9	2,2	2,2	4,4
Kymenlaakson - Kymmenedalens	14	3 181	3 195	4	4,4	1,3	5,6
Etelä-Karjalan - Södra Karelens	9	2 365	2 374	6	3,8	2,5	6,3
Etelä-Savon - Södra Savolax	7	1 724	1 731	5	4,0	2,9	6,9
Itä-Savon - Östra Savolax	2	904	906	1	2,2	1,1	3,3
Pohjois-Karjalan - Norra Karelens	11	3 151	3 162	4	3,5	1,3	4,7
Pohjois-Savon - Norra Savolax	14	4 938	4 952	6	2,8	1,2	4,0
Keski-Suomen - Mellersta Finlands	24	6 061	6 085	19	3,9	3,1	7,1
Etelä-Pohjanmaan - Syd-Österbottens	11	4 085	4 096	11	2,7	2,7	5,4
Vaasan - Vasa	9	3 763	3 772	9	2,4	2,4	4,8
Keski-Pohjanmaan - Mellersta Österbottens	11	1 796	1 807	3	6,1	1,7	7,7
Pohjois-Pohjanmaan - Norra Österbottens	34	11 219	11 253	13	3,0	1,2	4,2
Kainuun - Kajanalands	4	1 450	1 454	2	2,8	1,4	4,1
Länsi-Pohjan - Länsi-Pohja	5	1 361	1 366	1	3,7	0,7	4,4
Lapin - Lapplands	9	2 193	2 202	4	4,1	1,8	5,9
Ahvenanmaa - Åland	1	550	551	-	1,8	-	1,8
Tuntematon - Okänd - <i>Unknown</i>	3	186	189	-	15,9	-	15,9
Yhteensä - Totalt - Total	378	116 497	116 875	194	3,2	1,7	4,9

Taulukko 20: Perinataalikuolleisuus sikiöiden lukumäärän mukaan 2005-2006

Tabell 20: Perinatal dödlighet efter antal foster 2005-2006

Table 20: Perinatal mortality by number of fetuses 2005-2006

	Kuolleena syntyneet		0-6 vrk iässä kuolleet		Perinataalikuolleisuus		Syntyneet yhteensä
	Dödfödda		Döda, 0-6 dygn		Perinatal dödlighet		Totalt
	Stillbirths		Deaths		Perinatal mortality		Total
	N	per 1000	N	per 1000	N	per 1000	N
Yksisikiöiset / Enkelbörd <i>Singletons</i>	353	3,1	157	1,4	510	4,5	113 391
Kaksoiset / Tvillingar/ Twins	22	6,4	36	10,5	58	16,9	3 424
A	11	6,4	17	9,9	28	16,4	1 712
B	11	6,4	19	11,1	30	17,5	1 712
Kolmoset / Trillingar/ Triplets	3	50,0	1	16,7	4	66,7	60
A	1	50,0	-	-	1	50,0	20
B	1	50,0	1	50,0	2	100,0	20
C	1	50,0	-	-	1	50,0	20
Kaikki lapset - Alla - All	378	3,2	194	1,7	572	4,9	116 875

Taulukko 21: Elävänä syntyneet pienet keskoset¹ ja heidän äitiensä saama lapsettomuushoito sikiöiden lukumäärän ja syntymäjärjestyksen mukaan 2005-2006

Tabell 21: Levande födda små prematurer¹ samt barnlöshetsbehandlingen deras mor fått efter antal foster och födelseordning 2005-2006
 Table 21: Live births of small premature infants¹ and maternal infertility treatment by number of fetuses and order of birth 2005-2006

	Pojat		Tytöt		Yhteensä		Hedelmöityshoito, jossa alkion siirto		Munarakkulan kypsytyshoito		Inseminaatio		Hoidot yhteensä	
	Pojkar	Flickor	Totalt	Befruktning med överfört embryo	Insemination	Insemination	N	%	N	%	N	%	N	%
	Boys	Girls	Totalt	Infertility treatment with embryo transfer	Insemination	Insemination								
Yksisikiöiset / Enkelbörd Singletons	409	311	720	16	2,2	8	1,11	9	1,3	33	4,6			
Kaksoiset / Tvillingar/ Twins	139	141	280	55	19,6	24	8,57	7	2,5	86	30,7			
A	70	63	133	27	20,3	11	-	4	-	42	31,6			
B	69	78	147	28	19,0	13	-	3	-	44	29,9			
Kolmoset / Trillingar/ Triplets	8	19	27	2	7,4	3	11,1	1	3,704	6	22,2			
A	2	6	8	-	-	1	12,5	-	-	1	12,5			
B	3	7	10	1	10,0	1	10,0	1	-	3	30,0			
C	3	6	9	1	11,1	1	11,1	-	-	1	11,1			
Kaikki lapset - Alla - All	556	471	1 027	73	7,1	35	3,4	17	1,7	216	21,0			

¹PIENET KESKOSET:

Elävänä syntyneet lapset, joiden syntymäpaino on alle 1 500 grammaa tai raskauden kesto syntymähetkellä on alle 32+0 viikkoa. Määritelmästä johtuen kaksos- ja kolmoslapset eivät välttämättä kaikki kuulu pieniin keskosiin.

¹SMÅ PREMATURER:

Levande födda vars födelsevikt är under 1 500 g eller gestationslängd vid födelsen är under 32+0 veckor.

På grund av definitionen räknas inte nödvändigtvis alla tvilling- eller trillingbarn som små prematurer.

¹ SMALL PREMATURE INFANTS:

Live births with a birth weight < 1500 g or gestational age at birth < 32+0 weeks. Due to this definition, twins and triplets are not necessarily low-birth-weight children.

Taulukko 22: Pienten keskosten kuolleisuus sikiöiden lukumäärän ja syntymäjärjestyksen mukaan 2005-2006

Tabell 22: Små prematurer, dödlighet efter antal foster och födelseordning 2005-2006

Table 22: Mortality among small premature infants by number of fetuses and order of birth, 2005-2006

	Kuolleisuus / Dödlighet / Mortality								
	0-6 vrk kuolleet		7-27 vrk kuolleet		28-364 vrk kuolleet		Elossa vuoden iässä		Yhteensä Totalt
	Döda, 0-6 dygn Deaths		Döda, 7-27 dygn Deaths		Döda, 28-364 dygn Deaths		1 år, levande Alive at age 1		
N	per 1000	N	per 1000	N		N	%		
Yksisikiöiset / Enkelbörd / Singletons	70	97,2	12	16,7	13		625	86,8	720
Kaksoiset / Tvillingar / Twins	30	107,1	8	28,6	1		241	86,1	280
A	14	105,3	2	15,0	1		116	87,2	133
B	16	108,8	6	40,8	0		125	85,0	147
Kolmoset / Trillingar / Triplets	1	37,0	-	-	1		25	92,6	27
A	-	-	-	-	-		8	100,0	8
B	1	100,0	-	-	1		8	80,0	10
C	-	-	-	-	-		9	100,0	9
Kaikki lapset / Alla / All	101	98,3	20	19,5	15		891	86,8	1 027

Taulukko 23: Pienten keskosten raskausviikkojen, syntymäpainon, lähtöpainon ja syntymäpituuden keskiarvot sekä alle 6 Apgarin pisteiden prosenttiosuudet sikiöiden lukumäärän ja syntymäjärjestyksen mukaan 2005-2006

Tabell 23: Medelvärden för små prematurers graviditetsveckor, födelsevikt, utskrivningsvikt och födelse längd samt procentandelen under 6 Apgarpoäng efter antal foster och födelseordning 2005-2006

Table 23: Small premature infants: average gestational weeks, birth weight, discharge weight, birth length and Apgar score less than 6 as a percentage, by number of fetuses and order of birth, 2005-2006

	Keskiarvot / Medelvärden / Averages				%	
	Raskaus- viikot Graviditets- veckor Gestational weeks	Syntymä- paino, g Födelsevikt Birth weight	Lähtö- paino, g Utskrivnings- vikt, g Discharge weight	Syntymä- pituus, cm Födelse- längd, cm Birth length	1 min Apgarit pisteet < 6 1 min Apgarpoäng < 6 Apgar score at 1 minute	Yhteensä Totalt Total
Yksisikiöiset / Enkelbörd / Singletons	29,3	1 211	2 599	37,6	42,3	720
Kaksoset / Tvillingar / Twins	29,6	1 249	2 535	38,4	26,1	280
A		1 265	2 602	38,4	18,8	133
B		1 235	2 475	38,3	32,7	147
Kolmoset / Trillingar / Triplets	30,0	1 150	2 673	36,9	18,5	27
A		1 058	2 727	36,3	12,5	8
B		1 252	2 707	38,1	30,0	10
C		1 118	2 595	36,2	11,1	9
Kaikki lapset / Alla / All	29,4	1 220	2 583	37,8	36,5	1 027