

14.9.2004

Perusterveydenhuollon avohoitokäynnit terveyskeskuksissa vuonna 2003

Öppenvårdsbesöken inom primärvården på hälsovårdscentralerna 2003

Hanna Eronen
+358 9 3967 2346

Hannu Rintanen
+358 9 3967 2456

Sanna-Mari Saukkonen
+358 9 3967 2363

S-posti:
etunmi.sukunimi@stakes.fi

Telefax
+358 9 3967 2459

Sosiaali- ja terveysalan tutkimus-
ja kehittämiskeskus

Forsknings- och utvecklings- cent-
ralen för social- och hälsovården

National Research and Develop-
ment Centre for Welfare and
Health

Puhelin (09) 39 671
Telefon +358 9 396 71
Phone +358 9 396 71

Telefaksi (09) 3967 2459
Telefax +358 9 3967 2459

www.stakes.fi

ISSN 1459-2355 (Internet)

ISSN 1459-2347

(painettu - printed)

Vuonna 2003 tehtiin yhteensä 24 868 000 perusterveydenhuollon avohoitokäyntiä. Käyntejä oli 0,3 % vähemmän edelliseen vuoteen verrattuna. Lääkärikäyntejä oli kaikista käynneistä 38,0 % ja muun ammattihenkilökunnan käyntejä oli 62,0 %. Asukasta kohden lääkärikäyntejä tehtiin 1,8 ja muun ammattihenkilökunnan käyntejä 3,0. Yhteensä avohoitokäyntejä tehtiin 4,8 asukasta kohti.

Verrattaessa absoluuttisia käyntimääriä ikäryhmittäin edelliseen vuoteen, käyntimäärät ovat hieman nousseet alle 0–14-vuotiailla. Muissa ikäryhmissä käyntimäärät ovat hieman vähentyneet. Eniten avohoitokäyntimäärä on vähentynyt 15–49-vuotiaiden ikäryhmässä. Muutokset heijastelevat ikäryhmien koossa tapahtuneita muutoksia.

Sairaanhoitopiireittäin tarkasteltuna eniten lääkärikäyntejä asukasta kohti tehtiin Etelä-Pohjanmaan, Keski-Suomen ja Pohjois-Savon sairaanhoitopiireissä (2,2 käyntiä/asukas) ja vähiten Vaasan sekä Helsingin ja Uudenmaan sairaanhoitopiirissä (1,5 käyntiä/asukas). Eniten lääkärikäyntien määrä oli vähentynyt Helsingin ja Uudenmaan sairaanhoitopiirissä (käyntimäärä 3,0 % vähemmän kuin edellisenä vuonna) ja lisääntynyt Keski-Pohjanmaan sairaanhoitopiirissä (käyntimäärä 6,4 % enemmän kuin vuonna 2002).

Perusterveydenhuollon avohoitokäyntitilasto sisältää lukumäärätiedot avohoitokäynneistä kaikissa Manner-Suomen terveyskeskuksissa. Tiedot on jaoteltu lääkärin ja muun ammattihenkilökunnan käynteihin. Tilasto sisältää myös terveyskeskusten ja terveyskeskuskuntayhtymien oman kunnan asukkaille ja ulkopaikkakuntalaisille tuotetut käynnit jaoteltuna toiminnoittain sekä lääkärikäynnit jaoteltuna ikäryhmittäin.

14.9.2004

Öppenvårdsbesöken inom primärvården på hälsovårdscentralerna 2003

Hanna Eronen
+358 9 3967 2346

Hannu Rintanen
+358 9 3967 2456

Sanna-Mari Saukkonen
+358 9 3967 2363

E-post:
fornamn.slaktnamn@stakes.fi

Telefax
+358 9 3967 2459

Sosiaali- ja terveystieteiden tutkimus-
ja kehittämiskeskus

Forsknings- och utvecklings- cent-
ralen för social- och hälsovården

National Research and Develop-
ment Centre for Welfare and
Health

Puhelin (09) 39 671
Telefon +358 9 396 71
Phone +358 9 396 71

Telefaksi (09) 3967 2459
Telefax +358 9 3967 2459

www.stakes.fi

ISSN 1459-2355 (Internet)

ISSN 1459-2347

(painettu - printed)

År 2003 gjordes sammanlagt 24 868 000 öppenvårdsbesök inom primärvården. Antalet besök var 0,3 procent mindre än året innan. Läkarbesöken utgjorde 38,0 procent av alla besök och besöken hos annan personal utgjorde 62,0 procent. Antalet läkarbesök per invånare var 1,8 och antalet besök hos annan personal 3,0. Sammanlagt gjordes 4,8 öppenvårdsbesök per invånare.

Vid jämförelse av de absoluta besökstalen efter åldersgrupp med föregående års framgår att de ökat lite i åldersgruppen 0–14 år. I de övriga åldersgrupperna hade besökstalen minskat lite. Mest hade antalet öppenvårdsbesök minskat i åldersgruppen 15–49 år. Förändringarna åter speglade förändringarna i storleken på åldersgrupperna.

Med utgångspunkt i sjukvårdsdistrikten gjordes flest läkarbesök per invånare i Södra Österbottens, Mellersta Finlands och Norra Savolax sjukvårdsdistrikt (2,2 besök/invånare) och minst i Vasa sjukvårdsdistrikt samt i Helsingfors och Nylands sjukvårdsdistrikt (1,5 besök/invånare). Mest hade antalet läkarbesök minskat i Helsingfors och Nylands sjukvårdsdistrikt (antalet besök var 3,0 procent mindre än året innan), medan det hade ökat mest i Mellersta Österbottens sjukvårdsdistrikt (6,4 procent mer besök än 2002).

Statistiken över öppenvårdsbesök inom primärvården innehåller uppgifter om antal öppenvårdsbesök på alla hälsovårdscentraler i Fasta Finland. Uppgifterna har delats in efter besök hos läkare eller annan personal. Statistiken omfattar också de egna kommuninvånarnas och icke-ortsbornas besök på hälsovårdscentralerna och samkommunernas hälsovårdscentraler indelade efter verksamhet samt läkarbesöken indelade efter åldersgrupp.

SISÄLLYS

1 AVOHOITOKÄYNNIT TERVEYSKESKUKSISSA VUONNA 2003	3
2 LÄÄKÄRIKÄYNNIT JA MUUN AMMATTIHENKILÖKUNNAN KÄYNNIT 1997–2003	15
3 KÄSITTEET JA MÄÄRITELMÄT	17
4 LIITTEET	19
Liite 1. Tiedonkeruun toteutus ja tietojen luotettavuus	
Liite 1. Terveyskeskusten tilastoinnissa huomioitavaa	

1 AVOHOITOKÄYNNIT TERVEYSKESKUKSISSA VUONNA 2003

Vuonna 2003 tehtiin yhteensä 24 868 737 avohoitokäyntiä. Tämä on 0,3 % vähemmän kuin vuonna 2002, jolloin avohoitokäyntejä tehtiin yhteensä 24 943 685. Lääkärikäyntejä vuoden 2003 käynneistä oli 38 % (9 444 262) ja muun ammattihenkilökunnan käyntejä 62 % (15 424 475). Edelliseen vuoteen verrattuna lääkärikäynnit ovat hieman vähentyneet (1,8 % vuodesta 2002) ja muun ammattihenkilökunnan käynnit lisääntyneet (0,6 % vuodesta 2002). Keskimäärin jokainen asukas kävi vuonna 2003 perusterveydenhuollossa lääkärin vastaanotolla 1,8 kertaa ja muun ammattihenkilökunnan luona 3,0 kertaa. Yhteensä laskettuna avohoitokäyntejä tehtiin 4,8 asukasta kohti. (Taulukko 1.)

Toiminnoittain tarkasteltuna vain äitiysneuvolakäyntien määrä, lastenneuvolakäyntien, työterveys- huollon käyntien määrä ja mielenterveyskäyntien määrä oli noussut verrattuna vuoteen 2002. Äitiysneuvolakäynnit lisääntyivät 1,5 %, lastenneuvolakäynnit 0,1 %, työterveyshuollon käynnit 2,2 % ja mielenterveyskäynnit 22,6 %. Muiden toimintojen osalta käyntimäärä oli laskenut hieman verrattuna vuoteen 2002.

Mielenterveyskäyntien määrän nousu johtuu osittain siitä, että aikaisempina vuosina muutama suuri terveyskeskus (Oulu, Anjalankoski, Tampere) ovat ilmoittaneet mielenterveyskäynnit erikoissairaanhoidona ja vuoden 2003 osalta ne on ilmoitettu perusterveydenhuollon käynteinä. Näillä terveyskeskuksilla oli vuonna 2002 mielenterveyskäyntejä yhteenlaskettuna noin 100 000. Lisäksi yksi terveyskeskus on tilastoinut mielenterveyskäynneiksi psykiatrisen kuntoutusyksikön käyntejä, joita viime vuoden tilastossa ei ollut, ja yksi terveyskeskus ei vuonna 2002 ilmoittanut mielenterveystyön käyntejä, vaikka niitä on ollut suunnilleen yhtä paljon kuin vuonna 2003. Viiden terveyskeskuksen osalta mielenterveystyön käynnit ovat jääneet kirjautumatta tilastoon vuodelta 2002. Näillä kunnilla oli mielenterveyskäyntejä yhteensä vuonna 2003 noin 30 000. Espoon terveyskeskus, Helsingin terveyskeskus, Turun terveyskeskus ja Forssan seudun terveyskeskus tilastoivat mielenterveyspalvelut erikoissairaanhoidon puolelle, kuten aiempinakin vuosina.

Äitiysneuvolakäyntejä tehtiin vuonna 2003 yhteensä 998 032, joka on 1,8 % (18 032 käyntiä) enemmän kuin vuonna 2002. Tästä lääkärikäyntien osuus oli 20,5 % ja muun ammattihenkilökunnan käyntien osuus oli 79,5 %. Väestömäärään suhteutettuna lääkärikäyntejä äitiysneuvolassa tehtiin 0,2 jokaista 15–44-vuotiasta naista kohti ja muun ammattihenkilökunnan käyntejä 0,7 jokaista 15–44-vuotiasta naista. Lastenneuvolakäyntien määrä pysyi lähes samana edelliseen vuoteen verrattuna. Lastenneuvolakäyntejä tehtiin yhteensä 1 263 568, mikä on 1799 (0,1 %) käyntiä edellistä vuotta enemmän. Lääkärikäyntien osuus käynneistä oli 21,2 % ja muun ammattihenkilökunnan käyntejä 78,8 %. Väestömäärän suhteen tarkasteltuna jokainen 0-7 -vuotias lapsi kävi lastenneuvolassa lääkäriä keskimäärin 0,5 kertaa ja muun ammattihenkilökunnan luona keskimäärin 2,1 kertaa vuoden 2003 aikana.

Perhesuunnitteluneuvolakäynneiksi tilastoidaan ensisijaisesti ehkäisyneuvolakäynnit. Perhesuunnitteluneuvolakäynnit laskivat 8,4 % verrattuna edelliseen vuoteen. Kaikkiaan perhesuunnitteluneuvolakäyntejä tehtiin 237 483 vuonna 2003 (21 800 käyntiä vähemmän kuin vuonna 2002). Lääkärikäyntien osuus oli 33,4 % ja muun ammattihenkilökunnan käyntien osuus oli 66,6 %. Väestömäärään verrattuna jokainen 15–44-vuotias nainen kävi perhesuunnitteluneuvolassa lääkärin vastaanotolla 0,07 kertaa ja muun ammattihenkilökunnan luona 0,15 kertaa vuonna 2003. Kaikista perusterveydenhuollon avohoitokäynneistä perhesuunnitteluneuvolan osuus oli 1,0 %.

Kouluterveydenhuollon käynneiksi tilastoidaan peruskoululaisten ja lukiolaisten käynnit kouluterveydenhuollon vastaanotolla, sekä koulussa suoritettujen 6–7-vuotiaiden käynnit. Kouluterveydenhuollon osuus kaikista avohoitokäynneistä oli 6,6 %. Kouluterveydenhuollon käyntejä tehtiin yhteensä 1

631 398 vuonna 2003. Määrä on 1,2 % (19 231 käyntiä) vähemmän kuin vuonna 2002. Lääkärikäyntejä kouluterveydenhuollon käynneistä oli 10,9 % ja muun ammattihenkilökunnan käyntejä 89,1 %. Verrattuna kaikkien 7–18-vuotiaiden määrään jokainen kouluikäinen kävi kouluterveydenhuollossa lääkärillä keskimäärin 0,2 kertaa vuonna 2003 ja muun ammattihenkilökunnan luona 1,8 kertaa.

Opiskelijaterveydenhuollon käynnit vähenivät 1,2 % (3 602 käyntiä) vuonna 2003 verrattuna edelliseen vuoteen. Yhteensä opiskelijaterveydenhuollon käyntejä tehtiin 299 563. Lääkärikäyntien osuus näistä oli 10,7 %. Muun ammattihenkilökunnan käyntien osuus oli 89,3 % kaikista opiskelijaterveydenhuollon käynneistä. Kaikista vuoden 2003 lääkärikäynneistä opiskelijaterveydenhuollon käyntejä oli 0,3 % ja muun ammattihenkilökunnan käynneistä 1,7 %.

Työterveyshuollon käynneillä tarkoitetaan työterveyshuoltolain mukaisia työnantajalta laskutettuja käyntejä. Työterveyshuollon käyntejä tehtiin vuonna 2003 yhteensä 1 102 210, mikä on 2,2 % (24 248 käyntiä) enemmän kuin edellisenä vuonna. Työterveyshuollon käynneistä 50,9 % oli lääkärikäyntejä ja 49,1 % muun ammattihenkilökunnan käyntejä. Väestömäärään verrattuna jokainen työkäikäinen kävi työterveyshuollossa lääkärin vastaanotolla 0,1 kertaa ja muun ammattihenkilökunnan vastaanotolla 0,1 kertaa. Kaikista avohoitokäynneistä työterveyshuollon käyntejä oli 4,4 %.

Kotisairaanhoidon käynnit vähenivät 1,2 % verrattuna edelliseen vuoteen. Kotisairaanhoidokäynteihin tilastoidaan käynnit, jotka perustuvat hoito- tai palvelusuunnitelmaan ja käyntien osuus kaikista avohoitokäynneistä oli 14,3 %. Yhteensä kotisairaanhoidon käyntejä tehtiin 3 547 168. Kotipalvelukäyntejä ei ole lasketa mukaan tähän tilastointiin. Kotisairaanhoidon käynneistä vain 0,9 % (32 372 käyntiä) oli lääkärikäyntejä ja 99,1 % (3 514 796) oli muun ammattihenkilöstön suorittamia. Koko väestömäärään suhteutettuna kotisairaanhoidon käyntejä tehtiin 0,7 asukasta kohti vuonna 2003.

Lääkärille tehtyjä mielenterveyskäyntejä tilastoitiin 99 232 (13,9 % kaikista mielenterveyskäynneistä) ja muulle ammattihenkilökunnalle 615 666 (86,1 % kaikista mielenterveyskäynneistä) vuonna 2003. Mielenterveyskäyntien osuus kaikista avohoitokäynneistä oli lääkärikäynneissä 1,1 % ja muun ammattihenkilöstön käynneissä 4,0 %.

Fysioterapiakäyntejä tehtiin 1 370 495 vuonna 2003. Tilastollisesti määrä on 10,1 % pienempi kuin edellisenä vuonna ilmoitettujen fysioterapiakäyntien määrä, mutta todennäköisesti näin suuri muutos johtuu kirjaamistavan muutoksesta etenkin ryhmäkäyntien kohdalla. Verrattaessa fysioterapiakäyntien määrää vuosina 2001 ja 2002 nousua oli tapahtunut 26,5 %, mikä viittaa siihen, että fysioterapian ja etenkin ryhmäkäyntien kirjaaminen vaatii tulevaisuudessa tarkempaa ohjeistusta. Todelliset erot fysioterapiakäyntien määrässä vuosittain ovat todennäköisesti pienempiä.

Kohta muu avohoito (Taulukko 1.) pitää sisällään kaikki muut avohoidon toiminnassa syntyneet käynnit, esimerkiksi lääkäreiden ja hoitajien vastaanottotyön ja erityistyöntekijöiden vastaanottotyön. Muita avohoitokäyntejä tehtiin vuonna 2003 yhteensä 13 703 922, mikä on 0,1 % vähemmän kuin vuonna 2002. Lääkärikäyntien osuus oli 58,3 % ja muun ammattihenkilökunnan käyntien osuus 41,7 %. Väestömäärään suhteutettuna muita avohoidon lääkärikäyntejä tehtiin 1,5 asukasta kohti ja muun ammattihenkilökunnan käyntejä 1,0 asukasta kohti. Muiden avohoitokäyntien osuus kaikista avohoidon käynneistä oli 55,1 %.

Taulukko 1. Perusterveydenhuollon avohoitokäynnit vuosina 2002–2003 -
Tabell 1. Öppenvårdsbesök inom primärvården 2002–2003

Perusterveydenhuollon avohoitokäynnit - <i>Öppenvårdsbesök</i> inom primärvården 2003	Lääkäri- käynnit - <i>Läkar- besök</i>	Muun ammattihenkilö- kunnan käynnit - <i>Besök hos annan personal</i>	Käynnit yhteensä - <i>Besök totalt</i>	Lääkäri- käynnit / 1000 asukasta - <i>Läkar- besök / 1000 invånare</i>	Muun ammatti- henkilö- kunnan käynnit / 1000 asukasta - <i>Besök hos annan personal / 1000 invånare</i>	Käynnit yhteensä muutos % - <i>Besök tot., procentuell ändr.</i> 2002-2003
Äitiysneuvola - <i>Mödrarådgivning</i>	204 624	793 408	998 032	205,0	794,7	1,8 %
Lastenneuvola - <i>Barnrådgivning</i>	266 258	997 310	1 263 568	573,9	2149,5	0,1 %
Perhesuunnitteluneuvola - <i>Rådg. för familjeplanering</i>	79 304	158 179	237 483	79,4	158,4	-8,4 %
Kouluterveydenhuolto - <i>Skolhälsovård</i>	177 230	1 454 168	1 631 398	228,5	1874,6	-1,2 %
Opiskelijaterveydenhuolto - <i>Studenthälsovård</i>	31 958	267 605	299 563	6,1	51,3	-1,2 %
Työterveyshuolto - <i>Företagshälsovård</i>	561 410	540 800	1 102 210	150,2	144,7	2,2 %
Kotisairaanhoido - <i>Hemsjukvård</i>	32 372	3 514 796	3 547 168	6,2	674,2	-1,2 %
Mielenterveyshuolto - <i>Mentalvård</i>	99 232	615 666	714 898	19,0	118,1	23,1 %
Fysioterapia - <i>Fysioterapi</i>	0	1 370 495	1 370 495	-	262,9	-10,1 %
Muu avohoido - <i>Övrig öppenvård</i>	7 991 874	5 712 048	13 703 922	1533,1	1095,7	-0,1 %
Koko perusterveydenhuolto yht. - <i>Hela primärvården</i>	9 444 262	15 424 475	24 868 737	1811,7	2958,8	-0,3 %

¹⁾ Väestötietoja laskettaessa on käytetty palvelun kohderyhmään suhteutettuja väestöosuusia seuraavasti: äitiys- ja perhesuunnitteluneuvolakäyntejä on verrattu 15–44-vuotiaiden naisten määrään, lastenneuvolakäyntejä 0–7-vuotiaiden määrään, kouluterveydenhuollon käyntejä 7–18-vuotiaiden määrään ja työterveyshuollon käyntejä 15–64-vuotiaiden määrään. Koko maan väestömäärästä on jätetty Ahvenanmaan väestö pois, koska Ahvenanmaan käyntitiedot eivät ole vertailussa mukana.

Tarkasteltaessa käyntityyppien osuuksia lääkäreiden ja muun ammattihenkilökunnan välillä huomataan, että lääkärikäynneistä suurin osa sijoittuu ryhmään muun avohoidon käynnit 84,6 %. (Taulukko 2.) Muun ammattihenkilökunnan käynneistä vain 37,0 % on tilastoitu kohtaan muut avohoitokäynnit.

Taulukko 2. Lääkärikäyntien, muun ammattihenkilökunnan käyntien ja yhteenlaskettujen käyntien prosenttiosuudet toiminnoittain 2003 - *Tabell 2. Procentandelar efter funktion för läkarbesök, besök hos annan personal och besök totalt*

Perusterveydenhuollon avohoitokäynnit - <i>Öppenvårdsbesök inom primärvården</i> 2003	Lääkäri- käynnit - <i>Läkarbesök</i> %	Muun ammattihenkilö- kunnan käynnit - <i>Besök hos annan personal</i> %	Käynnit yhteensä - <i>Besök totalt</i> %
Äitiysneuvola - <i>Mödrarådgivning</i>	2,2	5,1	4,0
Lastenneuvola - <i>Barnrådgivning</i>	2,8	6,5	5,1
Perhesuunnitteluneuvola - <i>Rådg. för familjeplanering</i>	0,8	1,0	1,0
Kouluterveydenhuolto - <i>Skolhälsovård</i>	1,9	9,4	6,6
Opiskelijaterveydenhuolto - <i>Studenthälsovård</i>	0,3	1,7	1,2
Työterveyshuolto - <i>Företagshälsovård</i>	5,9	3,5	4,4
Kotisairaanhoito - <i>Hemsjukvård</i>	0,3	22,8	14,3
Mielenterveyshuolto - <i>Mentalvård</i>	1,1	4,0	2,9
Fysioterapia - <i>Fysioterapi</i>	0,0	8,9	5,5
Muu avohoito - <i>Övrig öppenvård</i>	84,6	37,0	55,1
Koko perusterveydenhuolto yht. - <i>Hela primärvården</i>	100,0	100,0	100,0

Toiminnoittain tarkasteltuna vain työterveyshuollon käyntejä ja muita avohoitokäyntejä tehdään lääkärille enemmän kuin muun ammattihenkilökunnan luokse. Sen sijaan äitiysneuvolassa, lastenneuvolassa, perhesuunnitteluneuvolassa, kouluterveydenhuollossa, opiskelijaterveydenhuollossa, kotisairaanhoidossa, mielenterveyshuollossa ja fysioterapiassa käynnit tehdään useammin muiden ammattihenkilöiden kuin lääkärin luokse. (Taulukko 3.)

Taulukko 3. Toiminnoittain eroteltujen käyntien jakautuminen lääkärikäynteihin ja muun ammattihenkilökunnan käynteihin (prosenttiosuuksittain ilmoitettuna) 2003 - *Tabell 3. Fördelningen av besök indelade efter funktion i läkarbesök och besök hos annan personal (anges som procentandelar)*

Perusterveydenhuollon avohoitokäynnit - <i>Öppenvårdsbesök inom primärvården 2003</i>	Lääkäri- käynnit - <i>Läkarbesök</i> %	Muun ammattihenkilö- kunnan käynnit - <i>Besök hos annan personal</i> %	Käynnit yhteensä - <i>Besök totalt</i> %
Äitiysneuvola - <i>Mödrarådgivning</i>	20,5	79,5	100,0
Lastenneuvola - <i>Barnrådgivning</i>	21,1	78,9	100,0
Perhesuunnitteluneuvola - <i>Rådg. för familjeplanering</i>	33,4	66,6	100,0
Kouluterveydenhuolto - <i>Skolhälsovård</i>	10,9	89,1	100,0
Opiskelijaterveydenhuolto - <i>Studenthälsovård</i>	10,7	89,3	100,0
Työterveyshuolto - <i>Företagshälsovård</i>	50,9	49,1	100,0
Kotisairaanhoido - <i>Hemsjukvård</i>	0,9	99,1	100,0
Mielenterveyshuolto - <i>Mentalvård</i>	13,9	86,1	100,0
Fysioterapia - <i>Fysioterapi</i>	0,0	100,0	100,0
Muu avohoito - <i>Övrig öppenvård</i>	58,3	41,7	100,0
Koko perusterveydenhuolto yht. - <i>Hela primärvården</i>	38,0	62,0	100,0

Ikäryhmittäin tarkasteltuna (Taulukko 4.) lääkärikäyntimäärät eivät juurikaan muuttuneet verrattuna vuoteen 2002. Laskettaessa lääkärikäyntejä ikäryhmittäin ja toiminnoittain ero koko maan käynneissä (55 911 käyntiä) johtuu siitä, että kuusi terveyskeskusta tai terveyskeskuskuntayhtymää ei toimittanut lääkärikäyntitietoja ikäryhmittäin oman kunnan potilaista ja ulkokuntalaisista. Tämän lisäksi osa terveyskeskuksista ei toimittanut ikäryhmittäisiä tietoja ulkokuntalaisten lääkärikäynneistä, vaikka toimitti ne oman kunnan potilaiden lääkärikäynneistä. (Liite 2.)

0–14-vuotiaiden lääkärikäyntimäärä lisääntyi hieman, kun tätä vanhemmissa ikäryhmissä lääkärikäyntimäärät jonkin verran vähenivät. Eniten vähentymistä tapahtui työikäisten (15–49-vuotiaiden) ryhmässä, jossa käyntimäärä väheni 3,6 % edelliseen vuoteen verrattuna. Väkilukuun suhteutettuna muutokset olivat kuitenkin hyvin pieniä.

Useimmin lääkarissa kävivät alle 1-vuotiaat, joilla käyntejä oli keskimäärin 3,4 käyntiä vuoden aikana, ja 1–6-vuotiaat sekä 75–84-vuotiaat, joilla käyntejä oli keskimäärin 2,9 vuoden aikana. Kouluikäisestä eteenpäin käynnit näyttäisivät vähenevän alle 2 käyntiin vuodessa, kunnes taas eläkeiässä eli yli 65-vuotiailla käynnit lisääntyivät keskimäärin 2,4 – 2,9 käyntiin vuodessa. Kaikkia ikäryhmiä tarkasteltaessa lääkärikäynnit vähenivät 1,8 % verrattuna vuoteen 2002.

Taulukko 4. Lääkärikäynnit ja keskimääräiset käyntimäärät asukasta kohti ikäryhmittäin tarkasteltuna 2003 - *Tabell 4. Läkarbesök och genomsnittligt antalbesök/invånare efter åldersgrupp*

Lääkärikäynnit ikäryhmittäin - <i>Läkar besök efter åldersgrupp</i>	Lääkäri- käynnit - <i>Läkar besök 2003</i>	Lääkäri- käyntejä / asukas - <i>Läkar- besök/ invånare 2003</i>	Keskimääräinen lääkärikäyntien muutos (%) - <i>Genomsnittlig ändringar (%) av läkarbesök 2002-2003</i>
Alle 1 -vuotiaat - <i>Under 1-åringar</i>	187 256	3,4	0,8 %
1-6 -vuotiaat - <i>1-6 -åringar</i>	994 947	2,9	0,6 %
7-14 -vuotiaat - <i>7-14 -åringar</i>	715 498	1,4	1,9 %
15-49 -vuotiaat - <i>15-49 -åringar</i>	3 654 654	1,5	-3,6 %
50-64 -vuotiaat - <i>15-64 -åringar</i>	1 758 688	1,7	-1,9 %
65-74 -vuotiaat - <i>65-74 -åringar</i>	1 047 409	2,4	-2,7 %
75-84 -vuotiaat - <i>75-84 -åringar</i>	802 109	2,9	-0,8 %
85-99 -vuotiaat - <i>85-99 -åringar</i>	227 790	2,8	-0,6 %
Kaikki käynnit yhteensä - <i>Alla besök totalt</i>	9 388 351	1,8	-1,9 %

Keskimääräiset käynnit asukasta kohti on laskettu suhteutettuna ikäryhmittäiseen keskiikäluokkaan vuonna 2003.

Sairaanhoitopiireittäin tarkasteltuna käyntimäärät olivat laskeneet hieman muissa kuin Kainuun, Keski-Pohjanmaan, Keski-Suomen, Länsi-Pohjan, Pohjois-Pohjanmaan, Pohjois-Savon, Päijät-Hämeen ja Satakunnan sairaanhoitopiireissä. Suurin käyntimäärän nousu oli tapahtunut Keski-Pohjanmaan sairaanhoitopiirissä, jossa käyntejä oli 6,4 % enemmän kuin edellisellä vuonna. Eniten käyntimäärä oli laskenut Helsingin ja Uudenmaan sairaanhoitopiirissä, jossa laskua oli 3,0 % verrattuna vuoteen 2002. (Taulukko 5.)

Eniten lääkärikäyntejä eli 2,2 asukasta kohti tehtiin Etelä-Pohjanmaan, Keski-Suomen ja Pohjois-Savon sairaanhoitopiireissä ja vähiten Helsingin ja Uudenmaan sairaanhoitopiirissä sekä Vaasan sairaanhoitopiirissä, joissa käyntejä tehtiin 1,5 asukasta kohti. Tarkasteltaessa kaikkia käyntejä suhteessa asukasluokkaan suurin käyntimäärä oli Keski-Pohjanmaan sairaanhoitopiirissä, jossa käyntejä tehtiin 5,7 asukasta kohti ja pienin käyntimäärä Helsingin ja Uudenmaan sairaanhoitopiirissä, jossa käyntejä asukasta kohti tehtiin vain 3,9.

Taulukko 5. Avohoitokäynnit sairaanhoitopiireittäin 2003 -
 Tabell 5. Öppenvårdsbesök 2003 efter sjukvårdsdistrikt

Sairaanhoitopiiri - Sjukvårdsdistrikt	Lääkäri- käynnit - Läkar- besök 2003	Muun ammattihenkilö- kunnan käynnit - Besök hos annan personal 2003	Käynnit yhteensä - Besök totalt 2003	Käynnit / asukas 2003 - Besök / invånare 2003	Muutos avohoit- käynneissä - Ändring i öppenvårds besök 2002-2003 %	Lääkäri- käyntejä / asukas - Läkar- besök / inv. 2003
Etelä-Karjalan shp - Södra Karelen svd	245 200	449 542	694 742	5,4	-1,6	1,9
Etelä-Pohjanmaan shp - Södra Österbottens svd	418 113	644 106	1 062 219	5,5	-1,9	2,2
Etelä-Savon shp - Södra Savolax svd	223 321	343 485	566 806	5,4	-2,2	2,1
HUS - HND	2 070 994	3 456 970	5 527 964	3,9	-3,0	1,5
Itä-Savon shp - Östra Savolax svd	123 232	233 125	356 357	5,5	-2,1	1,9
Kainuun shp - Kajanalands svd	166 493	294 518	461 011	5,6	5,3	2,0
Kanta-Hämeen shp - Egentliga Tavastlands svd	323 688	462 517	786 205	4,7	-0,7	1,9
Keski-Pohjanmaan shp - Mellersta Österbottens svd	139 372	300 232	439 604	5,7	6,4	1,8
Keski-Suomen shp - Mellersta Finlands svd	589 959	904 264	1 494 223	5,6	1,1	2,2
Kymenlaakson shp - Kymmenedalens svd	313 267	588 067	901 334	5,0	-1,0	1,7
Lapin shp - Lapplands svd	223 986	378 421	602 407	5,0	-0,7	1,9
Länsi-Pohjan shp - Västra Österbottens svd	111 746	202 237	313 983	4,7	2,6	1,7
Pirkanmaan shp - Birkalands svd	949 011	1 342 906	2 291 917	5,0	-0,9	2,1
Pohjois-Karjalan shp - Norra Karelen svd	326 458	555 274	881 732	5,2	-1,9	1,9
Pohjois-Pohjanmaan shp - Norra Österbottens svd	764 472	1 219 482	1 940 358	5,2	5,0	2,0
Pohjois-Savon shp - Norra Savolax svd	543 327	796 662	1 339 989	5,4	2,6	2,2
Päijät-Hämeen shp - Päijänne-Tavastlands svd	409 137	622 791	1 031 928	5,0	2,7	2,0
Satakunnan shp - Satakunta svd	443 998	770 384	1 214 382	5,3	0,1	1,9
Vaasan shp - Vasa svd	254 067	547 309	801 376	4,8	-1,8	1,5
Varsinais-Suomen shp - Egentliga Finlands svd	804 397	1 311 541	2 115 938	4,6	-2,5	1,8

Verrattaessa lääkärillä käyneiden asiakkaiden määrää asukaslukuun vuoden aikana, suurin lääkärillä käyneiden määrä Pohjois-Savon sairaanhoitopiirissä (77,7 % asukkaista vuonna 2003). Pienin lääkärin asiakkaiden osuus verrattuna asukasmäärään oli Helsingin ja Uudenmaan sairaanhoitopiirissä (52,5 % vuonna 2003). Eniten suhteellinen asiakasmäärä oli vähentynyt Länsi-Pohjan sairaanhoitopiirissä, jossa se oli laskenut 15,4 % verrattuna edelliseen vuoteen. Eniten kasvua (5,9 %) oli Vaasan sairaanhoitopiirissä. (Taulukko 6.)

Toiminnoittain ja sairaanhoitopiireittäin tarkasteltuna äitiysneuvolakäynnit olivat lisääntyneet eniten Keski-Pohjanmaan sairaanhoitopiirissä (12,0 %) ja vähentyneet eniten Itä-Savon sairaanhoitopiirissä (6,6 %). Lastenneuvolakäynneissä suurin nousu (2,6 %) oli Etelä-Pohjanmaan ja Helsingin ja Uudenmaan sairaanhoitopiireissä. Eniten laskua oli Etelä-Karjalan sairaanhoitopiirissä (4,9 %). Perhesuunnitteluneuvolakäynnit olivat vähentyneet muualla, paitsi Etelä-Pohjanmaan ja Lapin sairaanhoitopiireissä. Kouluterveydenhuollon käynnit olivat lisääntyneet eniten Länsi-Pohjan sairaanhoitopiirissä (4,8 %) ja vähentyneet Keski-Suomen sairaanhoitopiirissä (5,5 %). (Taulukko 7.)

Opiskelijaterveydenhuollon käynnit lisääntyivät eniten Kainuun sairaanhoitopiirissä (31,0 %) ja vähenevät Vaasan sairaanhoitopiirissä (23,4 %). Työterveyshuollon käynneissä eniten kasvua tapahtui Helsingin ja Uudenmaan sairaanhoitopiirin alueella (11,5 %) ja vähennystä Lapin sairaanhoitopiirissä (46,9 %). Kotisairaanhoitokäyntimäärä lisääntyi eniten Etelä-Karjalan sairaanhoitopiirissä (19,9 %) ja väheni Kanta-Hämeen sairaanhoitopiirissä (11,4 %). Mielenterveyskäyntien ja fysioterapiakäyntien määrän suuret muutokset sairaanhoitopiireittäin tarkasteltuna liittyvät tilastointitapojen muutoksiin. Muut avohoitokäynnit lisääntyivät eniten Keski-Pohjanmaalla (9,3 %) ja vähenevät Etelä-Karjalassa (8,8 %). (Taulukko 7.)

Taulukko 6. Lääkärin asiakkaat sairaanhoitopiireittäin 2002 ja 2003 -
 Tabell 6. Läkarens klienter efter sjukvårdsdistrikt 2002 och 2003

Sairaanhoitopiiri - Sjukvårdsdistrikt	2002			2003			MUUTOS - ÄNDRING	
	Lääkärin asiakkaita - Läkarens klienter	Asukkaita - Invånare	Asiakkaiden % -osuus sairaanhoito- piirin asukkaista - Klienternas procentandel av invånarna i sjukvårds- distriktet	Lääkärin asiakkaita - Läkarens klienter	Asukkaita - Invånare	Asiakkaiden % -osuus sairaanhoito- piirin asukkaista - Klienternas procentandel av invånarna i sjukvårds- distriktet	Asiakasmäärän muutos 2002-2003 % -Ändring av antalet klienter 2002-2003, %	Asiakasmäärän muutos suh- teessa asukas- lukuun 2002-2003 % - Ändring av antalet klienter i förhållande till befolknings- mängden 2002-2003, %
Etelä-Karjalan shp - Södra Karelen svd	88 464	129 477	68,3	92 204	129 239	71,3	4,2	-0,2
Etelä-Pohjanmaan shp - Södra Österbottens svd	146 148	194 737	75,0	145 945	194 477	75,0	-0,1	-0,1
Etelä-Savon shp - Södra Savolax svd	81 154	105 540	76,9	79 486	104 867	75,8	-2,1	-0,6
HUS - HND	751 256	1 409 339	53,3	745 685	1 420 010	52,5	-0,7	0,8
Itä-Savon shp - Östra Savolax svd	47 819	65 607	72,9	46 346	65 070	71,2	-3,1	-0,8
Kainuun shp - Kajanalands svd	63 322	83 987	75,4	61 556	83 111	74,1	-2,8	-1,0
Kanta-Hämeen shp - Egentliga Tavastlands svd	112 674	165 698	68,0	112 493	166 267	67,7	-0,2	0,3
Keski-Pohjanmaan shp - Mellersta Österbottens svd	50 164	77 567	64,7	51 292	77 431	66,2	2,2	-0,2
Keski-Suomen shp - Mellersta Finlands svd	199 998	264 920	75,5	186 150	265 580	70,1	-6,9	0,2
Kymenlaakson shp - Kymmenehalens svd	122 399	181 964	67,3	121 736	181 468	67,1	-0,5	-0,3
Lapin shp - Lapplands svd	94 061	121 053	77,7	93 097	120 316	77,4	-1,0	-0,6
Länsi-Pohjan shp - Västra Österbottens svd	55 468	67 480	82,2	46 940	67 031	70,0	-15,4	-0,7
Pirkanmaan shp - Birkalands svd	346 050	453 695	76,3	326 542	456 966	71,5	-5,6	0,7
Pohjois-Karjalan shp - Norra Karelen svd	129 339	171 974	75,2	129 957	171 141	75,9	0,5	-0,5
Pohjois-Pohjanmaan shp - Norra Österbottens svd	249 202	372 937	66,8	250 279	374 814	66,8	0,4	0,5
Pohjois-Savon shp - Norra Savolax svd	207 876	250 800	82,9	194 348	250 060	77,7	-6,5	-0,3
Päijät-Hämeen shp - Päijänne-Tavastlands svd	151 113	207 210	72,9	144 656	207 574	69,7	-4,3	0,2
Satakunnan shp - Satakunta svd	163 435	229 113	71,3	155 689	228 431	68,2	-4,7	-0,3
Vaasan shp - Vasa svd	96 909	165 825	58,4	102 603	165 810	61,9	5,9	0,0
Varsinais-Suomen shp - Egentliga Finlands svd	303 140	455 547	66,5	296 924	457 054	65,0	-2,1	0,3
Koko maa yhteensä * - Hela landet totalt *	3 459 991	5 174 470	66,9	3 383 928	5 186 717	65,2	-2,2	0,2

* Manner-Suomi - Fasta Finland

Taulukko 7. Avohoitokäynnit toiminnoittain ja sairaanhoitopiireittäin tarkasteltuna - Tabell 7. Öppenvårdsbesök efter funktion och sjukvårdsdistrikt

Shp koodi - Kod för svd	Sairaanhoidopiiri - Sjukvårdsdistrikt	ÄITIYSNEUVOLAKÄYNNIT - MÖDRARÄDGIVNINGSBESÖK				LASTENNEUVOLAKÄYNNIT - BARNRÄDGIVNINGSBESÖK				PERHESUUNNITTELUNEUVOLAKÄ YNNIT - BESÖK PÅ RÄDGIVNINGSBYRÅ FÖR				KOULUTERVEYDENHUOLLON KÄYNNIT - SKOLHÄLSOVÅRDSBESÖK			
		Käynnit 2003 - Besök 2003	% -osuus kaikista avohoitokäynneistä 2003 - Procentdel av alla öppenvårdsbesök 2003	Käynnit 2002 - Besök 2002	Muutos (%) vuodesta 2002 vuoteen 2003 - Ändring (%) från 2002 till 2003	Käynnit 2003	% -osuus kaikista avohoitokäynneistä 2002	Käynnit 2002	Muutos (%) vuodesta 2001 vuoteen 2002	Käynnit 2003 - Besök 2003	% -osuus kaikista avohoitokäynneistä 2003 - Procentdel av alla öppenvårdsbesök 2003	Käynnit 2002 - Besök 2002	Muutos (%) vuodesta 2002 vuoteen 2003 - Ändring (%) från 2002 till 2003	Käynnit 2003 - Besök 2003	% -osuus kaikista avohoitokäynneistä 2003 - Procentdel av alla öppenvårdsbesök 2003	Käynnit 2002 - Besök 2002	Muutos (%) vuodesta 2002 vuoteen 2003 - Ändring (%) från 2002 till 2003
03	Etelä-Karjalan shp - Södra Karelen svd	18 181	2,6 %	19 197	-5,3 %	29 786	4,3 %	31 315	-4,9 %	2 415	0,3 %	2 544	-5,1 %	30 543	4,4 %	31 172	-2,0 %
04	Etelä-Pohjanmaan shp - Södra Österbottens svd	37 177	3,5 %	36 079	3,0 %	50 386	4,7 %	49 095	2,6 %	11 407	1,1 %	10 597	7,6 %	62 460	5,9 %	60 966	2,5 %
05	Etelä-Savon shp - Södra Savolax svd	14 107	2,5 %	13 448	4,9 %	22 204	3,9 %	22 570	-1,6 %	7 418	1,3 %	7 692	-3,6 %	29 444	5,2 %	28 450	3,5 %
06	HUS - HND	283 253	5,1 %	279 027	1,5 %	359 172	6,5 %	350 137	2,6 %	47 602	0,9 %	54 312	-12,4 %	475 373	8,6 %	473 734	0,3 %
07	Itä-Savon shp - Östra Savolax svd	8 310	2,3 %	8 896	-6,6 %	12 289	3,4 %	12 166	1,0 %	5 882	1,7 %	6 059	-2,9 %	23 648	6,6 %	23 662	-0,1 %
08	Kainuun shp - Kajanalands svd	14 235	3,1 %	14 110	0,9 %	16 962	3,7 %	17 040	-0,5 %	3 618	0,8 %	5 720	-36,7 %	24 401	5,3 %	24 177	0,9 %
09	Kanta-Hämeen shp - Egentliga Tavastlands svd	28 175	3,6 %	27 219	3,5 %	44 379	5,6 %	43 349	2,4 %	9 721	1,2 %	10 063	-3,4 %	48 066	6,1 %	51 101	-5,9 %
10	Keski-Pohjanmaan shp - Mellersta Österbottens svd	17 571	4,0 %	15 693	12,0 %	21 079	4,8 %	21 249	-0,8 %	5 044	1,1 %	5 197	-2,9 %	26 254	6,0 %	25 621	2,5 %
11	Keski-Suomen shp - Mellersta Finlands svd	54 053	3,6 %	53 708	0,6 %	63 832	4,3 %	62 897	1,5 %	22 438	1,5 %	24 926	-10,0 %	71 077	4,8 %	75 186	-5,5 %
12	Kymenlaakson shp - Kymmenedagens svd	27 661	3,1 %	26 754	3,4 %	41 397	4,6 %	42 950	-3,6 %	7 700	0,9 %	8 438	-8,7 %	51 061	5,7 %	53 501	-4,6 %
13	Lapin shp - Lapplands svd	20 165	3,3 %	18 963	6,3 %	26 253	4,4 %	25 623	2,5 %	7 167	1,2 %	7 787	-8,0 %	34 189	5,7 %	35 224	-2,9 %
14	Länsi-Pohjan shp - Västra Österbottens svd	10 781	3,4 %	10 589	1,8 %	16 378	5,2 %	16 741	-2,2 %	3 321	1,1 %	3 274	1,4 %	21 884	7,0 %	20 883	4,8 %
15	Pirkanmaan shp - Birkalands svd	87 678	3,8 %	87 354	0,4 %	119 156	5,2 %	122 880	-3,0 %	15 112	0,7 %	19 299	-21,7 %	141 959	6,2 %	145 863	-2,7 %
16	Pohjois-Karjalan shp - Norra Karelen svd	26 725	3,0 %	26 509	0,8 %	38 249	4,3 %	38 953	-1,8 %	14 349	1,6 %	14 375	-0,2 %	52 156	5,9 %	52 100	0,1 %
17	Pohjois-Pohjanmaan shp - Norra Österbottens svd	91 849	4,6 %	89 327	2,8 %	102 885	5,2 %	105 083	-2,1 %	11 698	0,6 %	11 802	-0,9 %	119 109	6,0 %	115 084	3,5 %
18	Pohjois-Savon shp - Norra Savolax svd	44 403	3,3 %	43 197	2,8 %	56 578	4,2 %	57 609	-1,8 %	12 632	0,9 %	13 931	-9,3 %	75 850	5,7 %	76 715	-1,1 %
19	Päijät-Hämeen shp - Päijänne-Tavastlands svd	37 133	3,6 %	35 314	5,2 %	54 220	5,3 %	53 708	1,0 %	11 562	1,1 %	11 744	-1,5 %	72 409	7,0 %	74 917	-3,3 %
20	Satakunnan shp - Satakunta svd	36 527	3,0 %	35 935	1,6 %	53 790	4,4 %	52 610	2,2 %	12 152	1,0 %	13 377	-9,2 %	76 115	6,3 %	78 608	-3,2 %
21	Vaasan shp - Vasa svd	31 612	3,9 %	31 894	-0,9 %	42 749	5,3 %	42 505	0,6 %	7 888	1,0 %	7 999	-1,4 %	50 340	6,3 %	51 551	-2,3 %
23	Varsinais-Suomen shp - Egentliga Finlands svd	108 436	5,1 %	106 782	1,5 %	91 824	4,3 %	93 287	-1,6 %	18 357	0,9 %	20 145	-8,9 %	145 060	6,9 %	152 110	-4,6 %
	Koko maa yhteensä - Hela landet totalt	998 032	4,0 %	979 995	1,8 %	1 263 568	5,1 %	1 261 767	0,1 %	237 483	1,0 %	259 281	-8,4 %	1 631 398	6,6 %	1 650 625	-1,2 %

Taulukko 7. jatkuu - Tabell 7 fortsätter

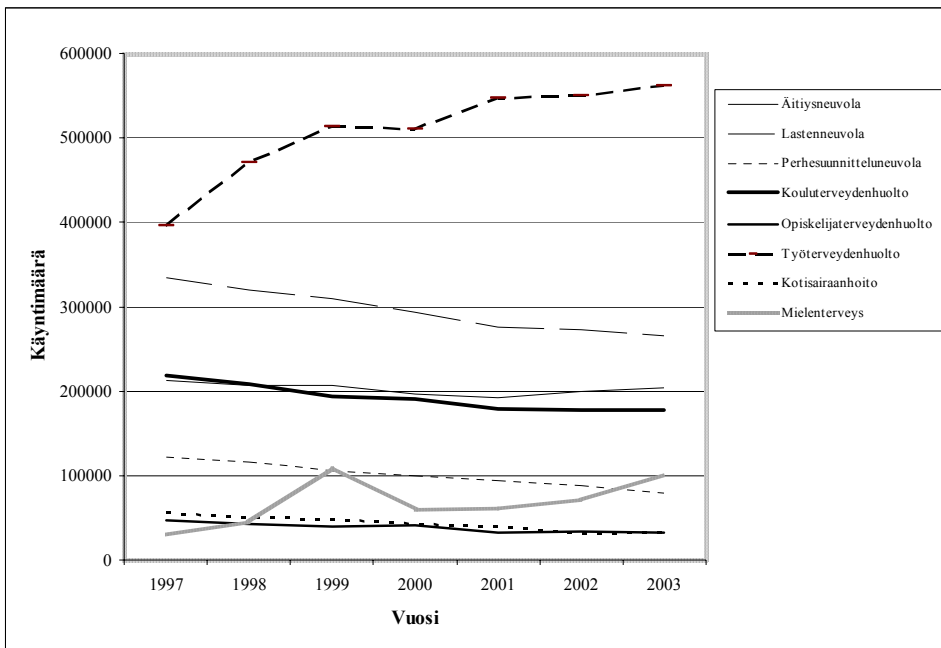
Shp koodi - Kod för svd	Sairaanhoidopiiri - Sjukvårdsdistrikt	OPISKELIJATERVEYDENHUOLLON KÄYNNIT - STUDENTHÄLSOVÅRDSBESÖK				TYÖTERVEYDENHUOLLON KÄYNNIT - FÖRETAGSHÄLSOVÅRDSBESÖK				KOTISAIRAANHOIDON KÄYNNIT - HEMSJUKVÅRDSBESÖK				MIELENTERVEYSKÄYNNIT - MENTALVÅRDSBESÖK			
		Käynnit 2003 - Besök 2003	% -osuus kaikista avohoitokäynneistä 2003 Procentdel av alla öppenvårdsbesök 2003	Käynnit 2002 - Besök 2002	Muutos (%) vuodesta 2002 vuoteen 2003 - Ändring (%) från 2002 till 2003	Käynnit 2003 - Besök 2003	% -osuus kaikista avohoitokäynneistä 2003 Procentdel av alla öppenvårdsbesök 2003	Käynnit 2002 - Besök 2002	Muutos (%) vuodesta 2002 vuoteen 2003 - Ändring (%) från 2002 till 2003	Käynnit 2003 - Besök 2003	% -osuus kaikista avohoitokäynneistä 2003 Procentdel av alla öppenvårdsbesök 2003	Käynnit 2002 - Besök 2002	Muutos (%) vuodesta 2002 vuoteen 2003 - Ändring (%) från 2002 till 2003	Käynnit 2003 - Besök 2003	% -osuus kaikista avohoitokäynneistä 2003 Procentdel av alla öppenvårdsbesök 2003	Käynnit 2002 - Besök 2002	Muutos (%) vuodesta 2002 vuoteen 2003 - Ändring (%) från 2002 till 2003
03	Etelä-Karjalan shp - Södra Karelen svd	7 092	1,0 %	8 816	-19,6 %	42 364	6,1 %	34 222	23,8 %	110 479	15,9 %	92 165	19,9 %	60 309	8,7 %	60 721	-0,7 %
04	Etelä-Pohjanmaan shp - Södra Österbottens svd	12 906	1,2 %	12 016	7,4 %	67 100	6,3 %	62 299	7,7 %	123 630	11,6 %	128 331	-3,7 %	21 935	2,1 %	21 626	1,4 %
05	Etelä-Savon shp - Södra Savolax svd	4 994	0,9 %	5 476	-8,8 %	17 106	3,0 %	15 386	11,2 %	103 902	18,3 %	116 113	-10,5 %	34 614	6,1 %	34 043	1,7 %
06	HUS - HND	27 038	0,5 %	29 061	-7,0 %	113 870	2,1 %	102 167	11,5 %	902 660	16,3 %	912 950	-1,1 %	18 867	0,3 %	19 805	-4,7 %
07	Itä-Savon shp - Östra Savolax svd	4 979	1,4 %	5 213	-4,5 %	10 686	3,0 %	11 019	-3,0 %	64 103	18,0 %	68 058	-5,8 %	14 815	4,2 %	13 708	8,1 %
08	Kainuun shp - Kajanalands svd	6 619	1,4 %	5 051	31,0 %	27 754	6,0 %	24 038	15,5 %	45 634	9,9 %	44 152	3,4 %	33 306	7,2 %	34 903	-4,6 %
09	Kanta-Hämeen shp - Egentliga Tavastlands svd	12 448	1,6 %	10 778	15,5 %	38 055	4,8 %	39 474	-3,6 %	88 675	11,3 %	100 073	-11,4 %	2 475	0,3 %	2 606	-5,0 %
10	Keski-Pohjanmaan shp - Mellersta Österbottens svd	7 143	1,6 %	6 240	14,5 %	30 504	6,9 %	29 733	2,6 %	57 828	13,2 %	55 862	3,5 %	2 122	0,5 %	2 744	-22,7 %
11	Keski-Suomen shp - Mellersta Finlands svd	18 694	1,3 %	20 117	-7,1 %	82 858	5,5 %	77 019	7,6 %	182 763	12,2 %	173 125	5,6 %	68 447	4,6 %	65 077	5,2 %
12	Kymenlaakson shp - Kymmenedals svd	11 678	1,3 %	11 455	1,9 %	16 921	1,9 %	30 120	-43,8 %	145 299	16,1 %	158 982	-8,6 %	31 180	3,5 %	3 501	790,6 %
13	Lapin shp - Lapplands svd	10 883	1,8 %	10 117	7,6 %	10 364	1,7 %	19 525	-46,9 %	56 410	9,4 %	55 900	0,9 %	28 113	4,7 %	28 464	-1,2 %
14	Länsi-Pohjan shp - Västra Österbottens svd	6 951	2,2 %	6 931	0,3 %	19 210	6,1 %	20 318	-5,5 %	28 043	8,9 %	31 170	-10,0 %	12 825	4,1 %	13 254	-3,2 %
15	Pirkanmaan shp - Birkalands svd	39 082	1,7 %	43 350	-9,8 %	136 926	6,0 %	133 647	2,5 %	261 232	11,4 %	254 638	2,6 %	110 509	4,8 %	65 456	68,8 %
16	Pohjois-Karjalan shp - Norra Karelen svd	10 796	1,2 %	11 167	-3,3 %	38 416	4,4 %	34 948	9,9 %	111 832	12,7 %	122 625	-8,8 %	38 075	4,3 %	37 676	1,1 %
17	Pohjois-Pohjanmaan shp - Norra Österbottens svd	30 052	1,5 %	26 046	15,4 %	68 599	3,5 %	68 464	0,2 %	290 893	14,7 %	279 405	4,1 %	124 991	6,3 %	70 985	76,1 %
18	Pohjois-Savon shp - Norra Savolax svd	15 279	1,1 %	17 901	-14,6 %	66 147	4,9 %	60 077	10,1 %	167 586	12,5 %	165 281	1,4 %	73 939	5,5 %	62 449	18,4 %
19	Päijät-Hämeen shp - Päijänne-Tavastlands svd	10 612	1,0 %	9 675	9,7 %	62 658	6,1 %	56 949	10,0 %	143 212	13,9 %	144 410	-0,8 %	8 660	0,8 %	8 927	-3,0 %
20	Satakunnan shp - Satakunta svd	19 555	1,6 %	19 480	0,4 %	84 508	7,0 %	82 240	2,8 %	179 417	14,8 %	181 299	-1,0 %	6 034	0,5 %	3 670	64,4 %
21	Vaasan shp - Vasa svd	10 056	1,3 %	13 123	-23,4 %	33 997	4,2 %	32 637	4,2 %	113 930	14,2 %	114 496	-0,5 %	210	0,0 %	5 300	-96,0 %
23	Varsinais-Suomen shp - Egentliga Finlands svd	32 706	1,5 %	31 012	5,5 %	134 167	6,3 %	143 677	-6,6 %	369 640	17,5 %	391 399	-5,6 %	23 472	1,1 %	25 708	-8,7 %
	Koko maa yhteensä - Hela landet totalt	299 563	1,2 %	303 025	-1,1 %	1 102 210	4,4 %	1 077 959	2,2 %	3 547 168	14,3 %	3 590 434	-1,2 %	714 898	2,9 %	580 623	23,1 %

Taulukko 7. jatkuu - Tabell 7. fortsätter

Shp koodi - Kod för svd	Sairaanhoidopiiri - Sjukvårdsdistrikt	FYSIOTERAPIAKÄYNNIT - FYSIOTERAPI				MUUT AVOHOITOKÄYNNIT - ÖVRIGA ÖPPENVÅRDSBESÖK				KAIKKI AVOHOITOKÄYNNIT - ALLA ÖPPENVÅRDSBESÖK		
		Käynnit 2003 - Besök 2003	% -osuus kaikista avohoitokäynneistä 2003 - Procentdel av alla öppenvårdsbesök 2003	Käynnit 2002 - Besök 2002	Muutos (%) vuodesta 2002 vuoteen 2003 - Ändring (%) från 2002 till 2003	Käynnit 2003 - Besök 2003	% -osuus kaikista avohoitokäynneistä 2003 - Procentdel av alla öppenvårdsbesök 2003	Käynnit 2002 - Besök 2002	Muutos (%) vuodesta 2002 vuoteen 2003 - Ändring (%) från 2002 till 2003	Kaikki avohoitokäynnit yhteensä 2003 - Alla öppenvårdsbesök totalt 2003	Kaikki avohoitokäynnit 2002 - Alla öppenvårdsbesök 2002	Muutos (%) vuodesta 2001 vuoteen 2002 - Ändring (%) från 2001 till 2002
03	Etelä-Karjalan shp - Södra Karelen svd	50 891	7,3 %	50 087	1,6 %	342 682	49,3 %	375 781	-8,8 %	694 742	706 020	-1,6 %
04	Etelä-Pohjanmaan shp - Södra Österbottens svd	59 516	5,6 %	75 690	-21,4 %	616 199	58,0 %	625 544	-1,5 %	1 062 716	1 082 243	-1,8 %
05	Etelä-Savon shp - Södra Savolax svd	41 176	7,3 %	43 502	-5,3 %	291 849	51,5 %	293 078	-0,4 %	566 814	579 758	-2,2 %
06	HUS - HND	292 634	5,3 %	448 458	-34,7 %	3 007 497	54,4 %	3 029 449	-0,7 %	5 527 966	5 699 100	-3,0 %
07	Itä-Savon shp - Östra Savolax svd	16 496	4,6 %	18 234	-9,5 %	195 151	54,8 %	196 877	-0,9 %	356 359	363 892	-2,1 %
08	Kainuun shp - Kajanalands svd	39 723	8,6 %	27 789	42,9 %	248 765	54,0 %	241 034	3,2 %	461 017	438 014	5,3 %
09	Kanta-Hämeen shp - Egentliga Tavastlands svd	31 149	4,0 %	33 727	-7,6 %	483 062	61,4 %	473 016	2,1 %	786 205	791 406	-0,7 %
10	Keski-Pohjanmaan shp - Mellersta Österbottens svd	18 349	4,2 %	18 733	-2,0 %	253 729	57,7 %	232 165	9,3 %	439 623	413 237	6,4 %
11	Keski-Suomen shp - Mellersta Finlands svd	79 500	5,3 %	67 225	18,3 %	850 562	56,9 %	858 905	-1,0 %	1 494 224	1 478 185	1,1 %
12	Kymenlaakson shp - Kymmenedagens svd	59 260	6,6 %	50 593	17,1 %	509 196	56,5 %	523 896	-2,8 %	901 353	910 190	-1,0 %
13	Lapin shp - Lapplands svd	36 183	6,0 %	39 322	-8,0 %	372 682	61,9 %	365 466	2,0 %	602 409	606 391	-0,7 %
14	Länsi-Pohjan shp - Västra Österbottens svd	9 734	3,1 %	11 273	-13,7 %	184 856	58,9 %	171 460	7,8 %	313 983	305 893	2,6 %
15	Pirkanmaan shp - Birkalands svd	118 219	5,2 %	116 818	1,2 %	1 262 044	55,1 %	1 324 293	-4,7 %	2 291 917	2 313 598	-0,9 %
16	Pohjois-Karjalan shp - Norra Karelen svd	53 013	6,0 %	65 507	-19,1 %	498 121	56,5 %	494 856	0,7 %	881 732	898 716	-1,9 %
17	Pohjois-Pohjanmaan shp - Norra Österbottens svd	91 083	4,6 %	84 667	7,6 %	1 052 893	53,1 %	996 452	5,7 %	1 984 052	1 847 315	7,4 %
18	Pohjois-Savon shp - Norra Savolax svd	90 357	6,7 %	98 444	-8,2 %	737 228	55,0 %	710 703	3,7 %	1 339 999	1 306 307	2,6 %
19	Päijät-Hämeen shp - Päijänne-Tavastlands svd	37 122	3,6 %	44 413	-16,4 %	594 340	57,6 %	564 846	5,2 %	1 031 928	1 004 903	2,7 %
20	Satakunnan shp - Satakunta svd	79 678	6,6 %	79 094	0,7 %	666 606	54,9 %	666 884	0,0 %	1 214 382	1 213 197	0,1 %
21	Vaasan shp - Vasa svd	51 827	6,5 %	41 919	23,6 %	458 767	57,2 %	474 683	-3,4 %	801 376	816 107	-1,8 %
23	Varsinais-Suomen shp - Egentliga Finlands svd	114 585	5,4 %	108 182	5,9 %	1 077 693	50,9 %	1 096 719	-1,7 %	2 115 940	2 169 021	-2,4 %
	Koko maa yhteensä - Hela landet totalt	1 370 495	5,5 %	1 523 677	-10,1 %	13 703 922	55,1 %	13 716 107	-0,1 %	24 868 737	24 943 493	-0,3 %

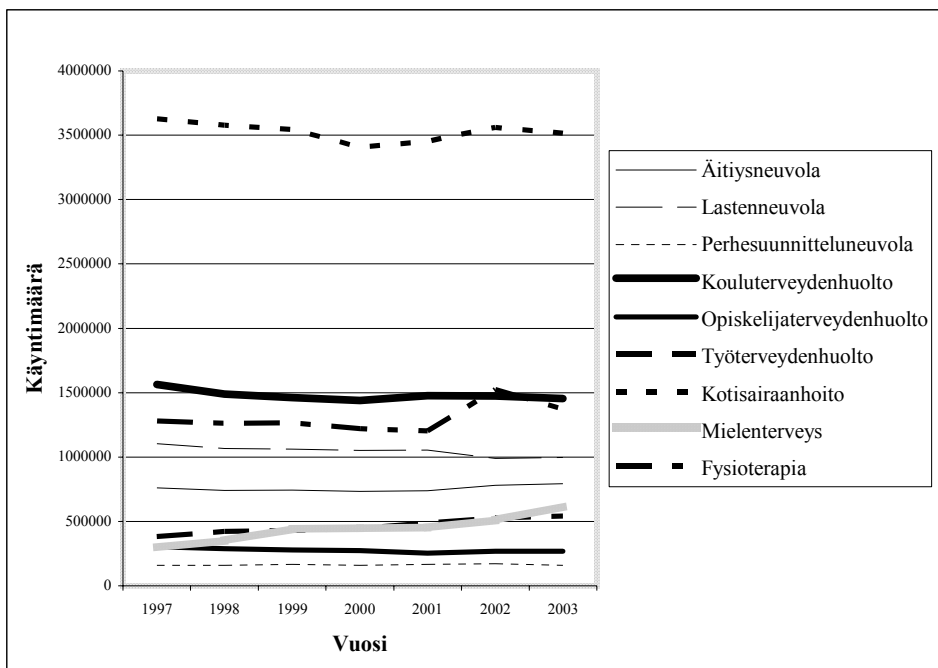
2 LÄÄKÄRIKÄYNNIT JA MUUN AMMATTIHENKILÖKUNNAN KÄYNNIT 1997–2003

Tarkasteltaessa lääkärikäyntien muutoksia käyntityypeittäin vuodesta 1997 vuoteen 2003 huomataan, että eniten nousua on tapahtunut työterveyshuollon ja mielenterveyskäyntien määrässä. (Kuvio 1.) Työterveyshuollon käynnit ovat nousseet 41,6 % vuodesta 1997 ja mielenterveyskäynnit 242,3 %, joskin tämän nousun selittää osaltaan tilastointitavan muutos. Perhesuunnitteluneuvolakäynnit ovat vähentyneet eniten, 35,0 % vuodesta 1997 vuoteen 2003. Laskua lääkärikäynneissä on tapahtunut myös äitiysneuvolassa (-3,3 %), kotisairaanhoidossa (-41,3 %), lastenneuvolassa (-20,3 %), kouluterveydenhuollossa (-19,0 %) ja opiskelijaterveydenhuollossa (-31,1 %). Muiden avohoitokäyntien määrä on laskenut 143,8 % ja kokonaisuudessaan lääkärikäynnit ovat vähentyneet 11,6 % vuoden 1997 määrästä.



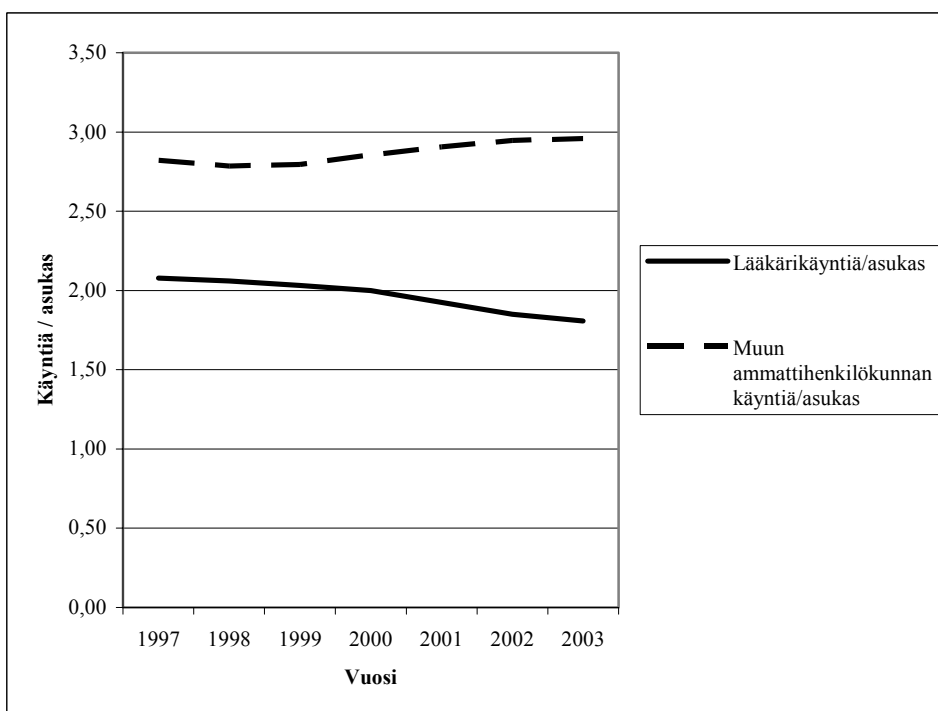
Kuvio 1. Lääkärikäynnit käyntityypeittäin 1997–2003

Verrattaessa muun ammattihenkilökunnan käyntien määrää käyntityypeittäin vuodesta 1997 vuoteen 2003, prosentuaalisesti eniten nousua on tapahtunut mielenterveyskäyntien määrässä (105,6 % vuodesta 1997). (Kuvio 2.) Tämänkin muutoksen selittää osaltaan tilastointitavan muutos, joskin mielenterveyskäyntien määrä on noussut melko tasaisesti vuosittain. Nousua on tapahtunut myös työterveyshuollon käyntimäärässä (41,1 %), fysioterapiakäyntien määrässä (7,1 %) ja äitiysneuvolakäyntien määrässä (4,3 %). Käyntimäärät ovat vähentyneet lastenneuvolassa (-9,7 %), perhesuunnitteluneuvolassa (-0,3 %), kouluterveydenhuollossa (-7,1 %), opiskelijaterveydenhuollossa (-11,8 %) ja kotisairaanhoidossa 3,1 % vuodesta 1997 vuoteen 2003. Muiden avohoitokäyntien määrä on sen sijaan lisääntynyt 13,6 % ja yhteensä tarkasteltuna muun ammattihenkilökunnan käyntien määrä on lisääntynyt 6,4 % verrattuna vuoteen 1997.



Kuvio 2. Muun ammattihenkilöstön käynnit käyntityypeittäin 1997–2003

Asukasta kohden tarkasteltuna lääkärikäynnit ovat hieman vähentyneet ja muun ammattihenkilöstön käynnit lisääntyneet vuodesta 1997 vuoteen 2003. (Kuvio 3.) 1990-luvun loppupuolella jokainen asukas kävi lääkärin vastaanotolla keskimäärin hieman yli 2 kertaa vuodessa. 2000-luvun alkupuolella määrä tippui alle 2 / asukas, josta määrä on tasaisesti hieman laskenut joka vuosi. Vastaavasti samaan aikaan käynnit muun ammattihenkilökunnan luona ovat lisääntyneet. 1990-luvun lopulla muun ammattihenkilökunnan käyntejä tehtiin keskimäärin 2,8 asukasta kohden. Vuodesta 2001 määrä on noussut hieman yli 2,9 käyntiä vuodessa / asukas ja käyntimäärän nousu näyttäisi jatkuvan vuosittain.



Kuvio 3. Perusterveydenhuollon avohoitokäynnit / asukas 1997–2003

3 KÄSITTEET JA MÄÄRITELMÄT

Asiakaspalvelujen ostot: Oman terveyskeskuksen ulkopuolelta, esimerkiksi yksityiseltä tai toiselta julkiselta palvelujen tuottajalta, hankitut palvelut. Asiakaspalvelut ovat ns. lopputuotepalveluja, jotka kunta on ostanut kuntalaiselle joltain muulta palvelun tuottajalta sen sijaan, että olisi tuottanut palvelun itse. Asiakaspalveluita eivät ole sellaiset palvelut, jotka kunta ostaa "itselleen" (ei siis suoraan kuntalaiselle) käyttääkseen niitä tuotannontekijänä omassa palvelutuotannossaan, esimerkiksi keikkalääkärin palvelut.

Asiakkaiden/potilaiden lukumäärä: Asiakkaiden/potilaiden ikäryhmittäiset lukumäärät muodostuvat vuoden aikana lääkärin palvelujen piirissä olleiden henkilöiden lukumäärästä. Yksi asiakas/potilas = yksi henkilötunnus.

Avohoitokäynti: Asiakkaan/potilaan terveyden- ja sairaanhoitokäynti vastaanotolla tai terveydenhuollon ammattihenkilön suorittama käynti asiakkaan/potilaan luona. Avohoitokäyntejä ovat erilaiset vastaanottokäynnit, terveystarkastus-, rokotus- ja seulontakäynnit sekä käynnit, jotka liittyvät terveydentilan selvittämiseen (esimerkiksi lääkärintodistukset). Tässä tilastossa avohoitokäynteihin ei oteta mukaan laboratorio- ja radiologian yksikköön tehtyjä käyntejä.

Fysioterapiakäynti: Fysioterapiakäynteihin tilastoidaan fysioterapian avohoitokäynnit, jotka sisältävät fysioterapiahenkilöstön tekemää tutkimusta, hoitoa ja neuvontaa. Apuvälineiden luovutus- käynnit lasketaan fysioterapiakäynteiksi, jos niiden aikana jokin em. ehdoista täyttyy.

Hammashuollon käynti: Käynti hammaslääkärin, hammashuoltajan/suuhygienistin ja hammashoitajan luona. Hammashuollon käynnit eritellään ikäryhmittäin 0–17-vuotiaisiin, 18–55-vuotiaisiin ja 56 ja yli 56-vuotiaisiin potilaan/asiakkaan kulloisenkin iän mukaan.

Itse tuotetut palvelut: Kaikki kunnan/kuntayhtymän omien toimintayksiköiden tuottamat palvelut. Itse tuotetut palvelut sisältävät sekä oman kunnan/kuntayhtymän asukkaille tuotetut että ulkopuolisille tuotetut (=myydyt) palvelut, mutta ei muilta palveluntuottajalta ostettuja asiakaspalveluja.

Kouluterveydenhuollon käynti: Kouluterveydenhuollon terveydenhoito- ja sairaanhoitokäynteihin lasketaan kuuluvaksi myös koulussa suoritettut 6–7-vuotiaiden käynnit.

Kotisairaanhoidon käynti: Kotisairaanhoidokäynteihin tilastoidaan hoito- ja palvelusuunnitelmaan perustuvat kotisairaanhoidokäynnit. Kotihoitoyksiköissä, joissa kotipalvelu ja sairaanhoito on yhdistetty, tilastoinnissa pyritään erittelemään kotisairaanhoidokäyntien lukumäärä. Jos se ei ole mahdollista, kotihoitokäyntien määrästä pyydetään arvioimaan kotisairaanhoidonkäyntien lukumäärä. Kotisairaanhoidon yöpartiokäynnit, jotka ostetaan yksityiseltä palvelun tuottajalta, tilastoidaan ostetuiksi käynteiksi. Jos taas yöpartiokäynnin suorittaa terveyskeskuksen oma henkilöstö, se tilastoidaan kunnan/kuntayhtymän itse tuottamaksi kotisairaanhoidon käynniksi.

Mielenterveyskäynti: Mielenterveyskäynteihin tilastoidaan käynnit, jotka ovat erikoissairaanhoidosta perusterveydenhuoltoon siirtynyttä mielenterveystyötä (mielenterveystoimistot).

Muut avohoitokäynnit: Muut käynnit -kohtaan tilastoidaan kaikessa muussa avohoidon toiminnassa syntyneet käynnit (esimerkiksi lääkäreiden ja hoitajien vastaanottotyö, erityistyöntekijöiden vastaanottotyö ja päihdehuollon vastaanottotyö).

Opiskelijaterveydenhuollon käynti: Opiskelijaterveydenhuollon käynteihin tilastoidaan kansanterveyslain 14 §:n 1 momentin 6 kohdassa tarkoitetuissa oppilaitoksissa opiskelevien opiskelijoiden suorittamat käynnit. Em. kohdassa tarkoitettut oppilaitokset on lueteltu kansanterveysasetuksen 3 §:ssä.

Perhesuunnitteluneuvolakäynti: Perhesuunnitteluneuvolakäynneiksi tilastoidaan ensisijaisesti ehkäisyneuvolakäynnit.

Päivystyskäynti: Käynneillä ilta- yö-, viikonloppu- ja juhlapyhäpäivystykseen tarkoitetaan niitä käyntejä lääkärin vastaanotolle tai lääkärin käyntejä potilaan luo, jotka tapahtuvat arkisin illalla tai yöllä terveyskeskuspäivystykseen sekä käyntejä viikonloppu- tai juhlapyhäpäivystykseen

Päivävastaanottokäynti: Päiväaikana päivystyksenä tai ajanvarausvastaanotolla syntynyt käynti.

Päivä- ja yösairahoito: Terveyskeskusten päiväsairaanhoidon käynnit ja erillisten päiväsairaalaysiköiden käynnit tai vastaavasti yöllä annettu hoito.

Ryhmäkäynti: Ryhmään osallistuvan henkilön yksi osallistumiskerta. Ryhmäkäyntejä kertyy sama määrä kuin ryhmässä on osallistujia. Ryhmällä ei tässä tarkoiteta yleisöluentoja, omatoimista harjoittelua ryhmätilassa tai vastaavia tilaisuuksia, joissa ohjaajalla ei ole henkilökohtaista kontaktia ryhmän jäseniin tai joissa osallistujia ei pystytä identifioimaan.

Työterveyshuollon käynti: Työterveyshuollon käynteihin tilastoidaan työterveyshuoltolain 12 §:n ja 14 §:n mukaiset työnantajalta laskutetut käynnit. Käynteihin tilastoidaan asiakkaiden/potilaiden käynnit terveydenhuollon ammattihenkilöiden luo ja ammattihenkilöiden tekemät käynnit asiakkaan/potilaan luo, mutta ei kuitenkaan työpaikkaselvityksiä tai työpaikkakäyntejä.

Ulkokuntalaisten käynnit: Kunnat tuottavat palveluja pääasiassa oman kuntansa asukkaille, mutta usein osan palveluista käyttävät ulkokuntalaiset. Kun itse tuotetuista palveluista vähennetään myydyt palvelut, jäljelle jää kunnan kuntalaisille tuottamien palvelujen määrä. Kuntayhtymä ei tuota palveluja siinä mielessä itselleen kuin kunta tuottaa (kuntalaisille) vaan kuntayhtymä myy kaikki itse tuottamansa palvelut. Jokainen ostettu palvelu on aina jonkin toisen tuottajan itse tuottama ja myymä. Myyty palvelu on aina itse tuotettu ja joltain toiselta laskutettu.

Yhteispäivystys: Kun kaksi tai useampi kunta järjestää yhteispäivystyksen ja kunnan asiakkaat hoidetaan toisen kunnan/kuntayhtymän terveysasemalla, päivystyksen järjestävä kunta kirjaa nämä käynnit itse tuotetuiksi, myydyiksi palveluiksi ja ulkokuntalaisten käynneiksi. Potilaan kotikunta kirjaa nämä käynnit ostoiksi.

Yksilökäynti: Potilaan/asiakkaan käynti työntekijän luona tai työntekijän käynti potilaan/asiakkaan luona. Käynti edellyttää potilaan ja asiakkaan välistä kontaktia. Poikkeuksen tekevät omaisten käynnit ilman potilasta, mikäli potilas ei pysty vastaamaan hoidostaan (esim. lapsipotilaat).

Tiedonkeruun tarkempi ohjeistus ja lomakepohjat löytyvät osoitteesta
<http://www.stakes.info/6/1/tilastot.asp>

4 LIITTEET

4 BILAGOR

Liite 1. Tiedonkeruun toteutus ja tietojen luotettavuus

Liite 2. Terveyskeskusten tilastoinnissa huomioitavaa

Seuraavat liitetaulukot löytyvät internetistä osoitteesta <http://www.stakes.info/2/8/Tilastot2003.asp>
Tabellerna nedan finns på webbadressen: <http://www.stakes.info/2/8/Tilastot2003.asp>

Taulukko 1. Kuntakohtaiset oman kunnan asukkaiden tekemät avohoitokäynnit suhteutettuna asukaslukuun 2003 - *Tabell 1. För varje kommun kommuninvånarnas öppenvårdsbesök i relation till invånarantalet 2003*

Taulukko 2. Perusterveydenhuollon avohoitokäynnit terveyskeskuksittain ja kunnittain 2003 - *Tabell 2. Öppenvårdsbesök inom primärvården efter hälsovårdscentral och kommun 2003*

Taulukko 3. Äitiys-, lasten- ja perhesuunnitteluneuvolakäynnit terveyskeskuksittain 2003 - *Tabell 3. Besök på rådgivningsbyråer för mödravård, barn och familjeplanering 2003 efter hälsovårdscentral*

Perusterveydenhuollon avohoitokäynnit toiminnoittain, terveyskeskuksittain ja kunnittain 2003
Primärvårdens öppenvårdsbesök efter funktion, hälsovårdscentral och kommun 2003

Taulukko 4. Koulu- ja opiskelijaterveydenhuollon käynnit terveyskeskuksittain 2003 - *Tabell 4. Skol- och studenthälsovårdsbesök efter hälsovårdscentral 2003*

Taulukko 5. Työterveydenhuollon käynnit terveyskeskuksittain 2003 ja 2002 - *Tabell 5. Företagshälsovårdsbesök efter hälsovårdscentral 2003 och 2002*

Taulukko 6. Kotisairaanhoidokäynnit terveyskeskuksittain 2003 - *Tabell 6. Hemsjukvårdsbesök efter hälsovårdscentral 2003*

Taulukko 7. Mielenterveyskäynnit terveyskeskuksittain 2003 - *Tabell 7. Mentalvårdsbesök efter hälsovårdscentral 2003*

Taulukko 8. Fysioterapiakäynnit terveyskeskuksittain 2003 - *Tabell 8. Fysioterapibesök efter hälsovårdscentral 2003*

Taulukko 9. Muut avohoitokäynnit terveyskeskuksittain 2003 - *Tabell 9. Övriga öppenvårdsbesök efter hälsovårdscentral 2003*

Perusterveydenhuollon avohoitokäynnit lääkärille terveyskeskuksittain, kunnittain ja ikäryhmittäin 2002–2003 -

Läkarbesök inom primärvårdens öppenvård efter hälsovårdscentral, kommun och åldersgrupp 2002–2003

Taulukko 10. Alle 1-vuotiaat - *Tabell 10. Under 1-åringar*

Taulukko 11. 1–6-vuotiaat- *Tabell 11. 1–6-åringar*

Taulukko 12. 7–14-vuotiaat- *Tabell 12. 7–14-åringar*

Taulukko 13. 15–49-vuotiaat- *Tabell 13. 15–49-åringar*

Taulukko 14. 50–64-vuotiaat- *Tabell 14. 50–64-åringar*

Taulukko 15. 65–74-vuotiaat- *Tabell 15. 65–74-åringar*

Taulukko 16. 75–84-vuotiaat- *Tabell 16. . 75–84-åringar*

Taulukko 17. 85 ja yli 85-vuotiaat- *Tabell 17. 85 år och över*

Liite 1. Tiedonkeruun toteutus ja tietojen luotettavuus

Tämä raportti käsittelee perusterveydenhuollon avohoitokäyntejä vuonna 2003 sekä tiedonkeruun vaiheita, ohjeistusta ja esille nousseita kehittämisen kohteita. Hammashuollon käynneistä julkaistaan erillinen raportti. Tilastotiedot ostetuista ja myydyistä palveluista on toimitettu Tilastokeskukselle, joka julkaisee ne omassa raportissaan.

Perusterveydenhuollon avohoitokäyntien tiedonkeruu vuodelta 2003 sisältää käyntitiedot kaikista Manner-Suomen terveyskeskuksista. Ahvenanmaan tiedot jäävät tilastoinnin ulkopuolelle, sillä Ahvenanmaa ei toimittanut avohuollon tietoja.

Stakes on kerännyt tilastovuodesta 2002 alkaen tilastot perusterveydenhuollon avohoitokäynneistä, kun perusterveydenhuollon tilastotietojen kerääminen siirtyi Kuntaliitolta Stakesille. Aikaisemmin paperilomakkeilla toteutettu tiedonkeruu päätettiin tällöin muuttaa sähköiseksi, internetin kautta toteutettavaksi tiedonkeruuksi. Tietojen keräämistä varten rakennettiin Notitia-tiedonkeruusovelluksen ensimmäinen versio.

Tiedonkeruun muuttuessa yhteydenpito terveyskeskusten kanssa haluttiin muuttaa enemmän sähköpostin välityksellä toimivaksi, joten vuoden 2002 lopussa alettiin luoda yhdyshenkilöverkostoa terveyskeskusten ja Stakesin välille. Tarkoituksena oli saada jokaisesta terveyskeskuksesta yhdyshenkilö, joka ensisijaisesti vastaa perusterveydenhuollon avohoidon käyntitietotilastojen toimittamisesta Stakesiin. Tällä hetkellä jokaisesta terveyskeskuksesta on Prospekti -asiakashallintaohjelmassa vähintään yksi yhdyshenkilö, johon saadaan yhteys sähköpostitse tiedonkeruuseen liittyvissä asioissa.

Käyntitiedot kerättiin samalla pohjalla kuin vuoden 2002 tilastot. Vuoden 2002 tilastotiedoista julkaistiin kaksi eri raporttia, Terveyskeskusten lääkärikäynnit ja käynnit muun ammattihenkilökunnan luona 2002 ja Hammashuollon käynnit terveyskeskuksissa 2002. Lisäksi julkaistiin aikasarjaraportti Terveyskeskuskäynnit vuosina 1985–2002. Nämä raportit ovat saatavilla internetistä osoitteesta <http://www.stakes.info/6/1/tilastot.asp>

Syksyllä 2003 Notitia-tiedonkeruusovellusta parannettiin terveyskeskusten yhdyshenkilöiltä saadun palautteen perusteella. Internet -lomakkeille lisättiin kenttä, johon saattoi kirjoittaa vapaasti kommentteja. Lisäksi lomakkeille lisättiin yhteensä -sarakkeen viereen vuonna 2002 ilmoitettu vastaava lukumäärätieto helpottamaan lukujen oikeellisuuden arviointia. Yhdyshenkilöitä pyydettiin kirjoittamaan selvennys "lisätietoja" -kenttään, jos jokin vuonna 2003 ilmoitettava luku poikkeaa oleellisesti aikaisempaan vuonna ilmoitetusta luvusta. Samalla saatiin taustatietoja myös siitä, mitä terveydenhuollon kentällä tapahtuvia ilmiöitä terveyskeskuskäyntimäärien muutosten takana on.

Tiedot kerättiin kahdella erillisellä lomakkeella: Perusterveydenhuollon avohoitokäynnit, toimintavuosi 2003 ja Perusterveydenhuollon myydyt ja ostetut palvelut 2003. Terveyskeskukset täyttivät Perusterveydenhuollon avohoitokäynnit -lomakkeen erikseen oman kunnan asiakkaita ja kunnan ulkopuolisista asiakkaita. Terveyskeskuskuntayhtymät täyttivät Perusterveydenhuollon avohoitokäynnit -lomakkeen jokaisen jäsenkunnan osalta erikseen sekä kuntayhtymän ulkopuolisten asiakkaiden käynneistä. Ostetut ja myydyt palvelut -lomake täytettiin jokaisen terveyskeskuksen osalta vain kerran.

Joulukuussa 2003 lähetettiin yhdyshenkilöille sähköpostitse viesti, jossa kerrottiin vuoden 2003 tilastotiedonkeruun aikataulusta sekä hammashuollon ikäryhmittäisten tilastoinnin muutoksesta. Tammikuun 2004 alussa lähetettiin kaikille terveyskeskusten johtajille kirje, jossa heitä informoitiin vuoden 2003 tiedonkeruuseen liittyvistä asioista. Varsinainen tiedonkeruu käynnistyi 15.1.2004,

jolloin yhdyshenkilöille lähetettiin sähköpostitse tiedote tiedonkeruun alkamisesta ja tarkempia ohjeita tietojen toimittamisesta. Tiedonkeruun päättämispäivä oli 15.3.2004. Tähän mennessä suurin osa lomakkeista oli tallentunut tietokantaan. Notitia-tiedonkeruusovellus internetissä suljettiin toukokuun alussa, johon mennessä suurin osa puuttuvista tiedoista oli tullut.

Lomakkeiden tietojen tarkistaminen aloitettiin heti tiedonkeruun päätyttyä. Osaan terveyskeskuksista otettiin tämän jälkeen yhteyttä lisätarkennusten saamiseksi. Ennakkotaulukot julkaistiin internetissä Stakesin sivuilla 12.7.2004, ja tästä tiedotettiin myös yhdyshenkilöitä sähköpostitse. Ennakkotaulukoiden julkaisun jälkeen saatiin vielä korjauksia ilmoitettuihin lukuihin ja nämä korjatut luvut on päivitetty tähän raporttiin.

Ensimmäinen Stakesin suorittama tiedonkeruu tilastovuodelta 2002 tehtiin Kuntaliiton vanhojen ohjeiden perusteella. Tiedonkeruun aikana kuitenkin saatiin lukuisia yhteydenottoja, joissa kysyttiin tarkempaa ohjeistusta erilaisten käyntien tilastoimiseen. Yhdyshenkilöiltä tulleiden kysymysten perusteella tiedonkeruun ohjeistusta tarkennettiin vuoden 2003 lopulla. Ongelmat tilastoimisessa koskivat erityisesti erilaisten yhteispäivystysjärjestelyjen kirjaamista, sopimuskuntiin kuuluvien ja muiden ulkokuntalaisten käyntien tilastoimista, etävastaanottoja, ryhmäkäyntejä, yksityiseltä sektorilta ostettuja käyntejä sekä ostettujen ja myytyjen palveluiden ilmoittamista.

Kaikenkattavien ohjeiden tekeminen on osoittautunut hankalaksi, koska esimerkiksi erilaisia päivystysjärjestelyjä on monenlaisia. Pääsääntönä on Tilastokeskukselta saatujen ohjeiden mukaan pidetty sitä, että jos toiminta tapahtuu oman kunnan terveyskeskuksessa, se on kunnan itse tuottamaa toimintaa, vaikka päivystys olisikin järjestetty yhdessä toisen kunnan kanssa. Myös jos terveyskeskus ostaa jonkin palvelun käyttääkseen sitä omassa palvelutuotannossaan (esimerkiksi keikkalääkärien palvelut) toiminta katsotaan itse tuotetuksi, ei ostopalveluksi. Ostopalveluna pidetään oman terveyskeskuksen ulkopuolelta ostettuja ns. lopputuotepalveluja, joissa ostetaan esimerkiksi yksityiseltä lääkäriasemalta jokin toimenpide ja kunnalla on lähinnä vain maksajan rooli.

Ulkopaikkakuntalaisten käynnit tilastoidaan omalla lomakkeellaan terveyskeskuksittain ja lisäksi niiden tulisi näkyä myytyinä palveluina. Ongelmia tulkinnassa voi aiheuttaa se, että jotkin kunnat järjestävät esimerkiksi päivystyksen vastavuoroisesti, jolloin toisen kunnan potilaat käyvät toisen kunnan terveyskeskuksessa päivystyksessä vuoroviikoin, mutta näitä palveluita ei kirjata ostoina ja myynteinä. Periaatteessa yhteispäivystys pitäisi tilastoida niin, että kun kunnan asukkaat hoidetaan toisen kunnan/kuntayhtymän terveyskeskuksessa, päivystyksen järjestävä kunta tilastoi nämä käynnit itse tuotetuksi palveluiksi, myydyiksi palveluiksi ja ulkopaikkakuntalaisten käynneiksi. Asiakkaan kotikunta tilastoi nämä käynnit ostopalveluiksi.

Ryhmäkäyntien ja yksilökäyntien kohdalla ongelmia tilastoinnissa on tuottanut asiakaskontaktien määrittely erilaisissa tilanteissa. Esimerkiksi yksilökäynnillä perhesuunnitteluneuvolassa asiakkaan mukana saattaa olla tämän kumppani, jolle annetaan ohjeita samalla tavalla kuin varsinaiselle asiakkaallekin eli hän on myös hoidon kohteena. Tulkintaongelma tulee siitä, pitäisikö myös kumppanin käynti kirjata omaksi käynniksi, kuten ryhmäkäynneissä, joissa jokaisen henkilön yksi osallistumiskerta ryhmään on yksi käynti. Esimerkiksi synnytysvalmennuksissa myös isien osallistuminen kirjataan omaksi käynniksi.

Tekniikan kehitys on tuonut terveyskeskuksiin myös uudentyyppisiä käyntejä, kuten etävastaanoton, jossa asiakas menee hoitajan luo ja hoitajan huoneesta on kuvayhteys lääkäriin esimerkiksi yliopistosairaalaan. Epäselvyyttä on ollut siitä, että ohjeiden mukaan asiakkaan käydessä sekä lääkärin että hoitajan luona, vain lääkärikäynti tilastoidaan. Ohjeiden mukaan käynti pitäisi kirjata sille, joka on ensisijaisesti vastuussa siitä. Etävastaanotoissa käynti pitäisi periaatteessa kirjata lääkärille, mutta käytännössä se on yleensä kirjattu hoitajalle sekä lääkärille.

Tilastointitavasta johtuen paljon etenkin hoitajien käyntejä jää kirjautumatta tilastoon, minkä vuoksi hoitotyö ja myös muiden ammattihenkilöiden todellisuudessa tekemä työmäärä jää tilastoissa näkymättömiin. Alun perin tämän tilastoinnin tarkoitus oli seurata kuntien asiakkailleen tuottamia palveluja eikä mitata eri ammattiryhmien työmäärää, mikä pitäisi tätä tilastoa tulkitessa muistaa. Kuitenkin tätä tilastoa käytetään eri ammattihenkilöiden käyntimäärien vertailuun, koska vastaavaa, koko maan kattavaa tilastoa ei ole. Tulevaisuudessa tilastointia tulisikin kehittää ja myös muiden ammattiryhmien käyntejä tilastoida tarkemmin, jos halutaan seurata käyntien jakautumista eri ammattiryhmien välillä. Viime aikoina on puhuttu esimerkiksi joidenkin lääkärikäyntien siirtämisestä hoitajille.

Ensimmäiset yhteydenotot vuoden 2003 tilastotietojenkeruun sisältöön liittyen tulivat terveyskeskuksista vuodenvaihteessa 2004. Kysymykset koskivat mm. hammashuollon ikäryhmien ilmoittamista ja fysioterapian ryhmäkäyntien tilastoimista. Tiedonkeruun käynnistyttyä tammikuun puolivälissä monet yhdyshenkilöt ottivat yhteyttä ja kyselivät tilastointiin liittyvistä asioista. Myös internet-lomakkeiden toiminta aiheutti paljon kysymyksiä. Tiedonkeruun loppuun eli maaliskuun puoliväliin mennessä yhteydenottoja oli tullut noin 160, joista noin 2/3 käsitteli tiedonkeruun ohjeistusta ja sisältöä ja 1/3 internet-lomakkeiden toimintaa. Sisältökysymykset käsittelivät esimerkiksi fysioterapiakäyntejä, kotisairaanhoidoa, ryhmäkäyntejä ja muita jo aiemmin mainittuna ongelmakohtia. Yhdyshenkilöistä saatiin jälleen myös palautetta sekä ohjeistuksen että tiedonkeruutekniikan parantamiseksi.

Vuoden 2004 tilastotiedot tullaan keräämään pääosin samalla pohjalla kuin vuoden 2003, mutta suurempia muutoksia on odotettavissa vuoden 2005 tai 2005 tietojen keruuseen. Tilastointitarpeet ovat muuttuneet ja erilaisista asioista halutaan tarkempaa tietoa. Myös Notitia-käyttöliittymää on tarkoitus edelleen kehittää vielä toimivammaksi.

Kuntaliitosten ja kuntien syntyminen tai hajoaminen aiheuttaa sen, että tilastojen vertailtavuus etenkin ulkokuntalaisten käyntien osalta edelliseen vuoteen tai asukasluukuun hankaloituu, koska kunnan ulkopuolisten potilaiden käynnit ilmoitetaan tilastoon terveyskeskuksittain. Vuoden 2003 alusta Haminan kaupunki ja Vehkalahden kunta yhdistyivät Haminaksi. Kirkkonummen - Siuntion terveyskeskus erosi vuoden 2003 alusta Kirkkonummen terveyskeskukseksi ja Siuntion terveyskeskukseksi. Kristiinanseudun terveyskeskuskuntayhtymä lakkautettiin vuoden 2003 alusta. Kristiinankaupunki ja Karijoki muodostivat Kristiinankaupungin - Karijoen terveydenhuollon kuntayhtymän ja Isojoki erosi omaksi terveyskeskukseksi. Näiden kuntien osalta tulee siis huomioida mahdolliset epätarkkuudet, kun verrataan vuosien 2002 ja 2003 tietoja.

Kaikkiaan Perusterveydenhuollon avohoitokäynnit -lomakkeita palautui 99,2 % kaikista lomakkeista. Jokainen Manner-Suomen terveyskeskus toimitti tilastotiedot ainakin oman kunnan potilaiden käynneistä. Ahvenmaan terveyskeskuksen tilastotiedot jäivät tämän tiedonkeruun ulkopuolelle. Puuttuvat tiedot koskivat ulkokuntalaisten käyntejä, koska kaikki terveyskeskukset eivät saaneet eriteltyä näitä tietojärjestelmistään. (Liite 2.) Ostetut ja myydyt palvelut -lomaketta palautui 98,5 % terveyskeskuksista toimitti nämä tiedot. Kaikki terveyskeskukset eivät voineet toimittaa käyntimääriä jaoteltuna ikäryhmittäin. (Liite 2.) Tämä aiheuttaa sen, että koko maan tasolla ikäryhmittäin ja toiminnoittain laskettuna käyntien kokonaismäärä ei täysin täsmää.

Internet-lomakkeilla olleiden lisätietoja-kenttien kautta saatiin tarkentavaa tietoa siitä, mitä ilmiöitä lukujen muutosten takana on. Käyntimäärien väheneminen terveyskeskuksissa saattaa johtua esimerkiksi henkilökuntavajauksesta. Kaiken kaikkiaan tiedonkeruun luotettavuus parani verrattuna edelliseen vuoteen ja muutosten syistä saatiin aikaisempaa tarkempaa tietoa.

Liite 2. Terveyskeskusten tilastoinnissa huomioitavaa

TERVEYSKESKUS	KUNTA	HUOMIOITAVAA
ANJALANKOSKEN TERVEYSKESKUS	Anjalankoski	Mielenterveystyö on siirtynyt v. 2003 erikoissairaanhoidosta perusterveydenhuoltoon. Kotisairaanhoidon käyntien vähennyksen syynä tarkempi/parempi tilastointi.
ESPOON TERVEYSKESKUS	Espoo - Esbo	Asiakastietomäärä ei ole tarkka uuden tilastointijärjestelmän vuoksi.
EVIJÄRVEN TERVEYSKESKUS	Ulkopuoliset potilaat	Päivystys on muutettu ostopalveluksi.
HAAPAVEDEN TERVEYSKESKUS	Ulkopuoliset potilaat	Luvuissa on mukana Piippolan terveysaseman tiedot.
HAMINAN TERVEYSKESKUS	Hamina - Fredrikshamn Ulkopuoliset potilaat	Muut avohoitokäynnit sisältävät röntgenin ja laboratorion käynnit.
	Virolahti	Virolahtelaiset ovat vuoden 2003 alusta kuuluneet ulkokuntalaisiin potilaisiin. Virolahden kunnan luvut sisältävät kaikki ulkokuntalaiset potilaat.
	Virolahti	Käynnit sisältävät Virolahden kunnan ja muiden kuntien käynnit yhteensä. Haminan seudun kansanterveystyön kuntayhtymä on purettu 1.1.2003 alkaen. Haminan terveyskeskus on Haminan kaupungin terveyskeskus.
HANKASALMEN TERVEYSKESKUS	Hankasalmi	Työterveydenhuollon lääkärikäynneissä on mukana ulkopaikkakuntalaisten käyntejä.
	Hankasalmi	Työterveyslääkärin käynnit puuttuvat ikäryhmittäisistä tiedoista.
HARJAVALLAN TERVEYSKESKUS	Harjavalta	Kouluterveydenhuollon käynneissä on yksi päivystyskäynti lisätty lääkärin päiväkäynteihin. Työterveyshuollon päivälääkärikäynteihin lisätty 40 päivystysajan käyntiä.
	Kiukainen	Työterveyshoitajan päiväkäynteihin on lisätty 12 käyntiä, jotka on tehty päivystysaikana.
	Nakkila	Äitiysneuvolapäiväkäynneissä on lääkärin käynteinteihin on lisätty 2 päivystysaikana tapahtuvaa käyntiä ja työterveyskohdassa 22 käyntiä.
	Ulkopuoliset potilaat	Työterveyshuollon lääkärikäynteihin päivällä on lisätty 7 päivystyskäyntiä.
	Harjavalta	Asiakkaat ja potilaat lukumäärä yhteensä 2003 on mauuaalisesti laskettuna 5391.
HOUTSKARIN TERVEYSKESKUS	Ulkopuoliset potilaat	Iniön tiedoissa.
HÄRKÄTIEN TERVEYSKESKUS	Lieto - Lundo	Perhesuunnitteluneuvolakäyntejä on kirjautunut äitiysneuvolakäynneiksi.
IISALMEN SEUDUN TERVEYSKESKUS	Ulkopuoliset potilaat	Hammaslääkärikäynnit ulkokuntalaiset 332, syhygienisti 86
		- kesken vuotta siirrytty toiseen tietojenkeruujärjestelmään, ei saada ikäjakautumaa eikä potilaiden lukumäärää
ILMAJOEN TERVEYSKESKUS	Ilmajoki	Fysioterapia sisältää osallistujaryhmäkäynnit.
INIÖN TERVEYSKESKUS	Iniö	Ikäryhmittäistä tilastoa ei saa.
ISOJOEN TERVEYSKESKUS	Isojoki - Stora	Ikäryhmittäistä tietoa ei saa.
JAALAN TERVEYSKESKUS	Jaala	Asiakkaiden ja potilaiden lukumäärää ei saatavissa.
JOENSUUN TERVEYSKESKUS	Joensuu	Fysioterapia sisältää vain avohoitokäynnit, vuonna 2002 oli ilmoitettu kaikki käynnit
JUUPAJOEN TERVEYSKESKUS	Juupajoki	Kotisairaanhoidon käynnit on ilmoitettu sosiaalipuolen tilastossa.
		Fysioterapiakäynnit vuonna 2002 oli vain ryhmien määrä, nyt henkilöiden.
		Lääkärikäynneissä 2002 n. 1000 puhelua mukana.
		2002 lääkärikäynneissä mukana n. 1000 puhelua.
JUUPAJOEN TERVEYSKESKUS	Juupajoki	Muut avohoitokäynnit + PENE + ERIT.
KANGASALAN SEUDUN TERVEYSKESKUS	Kangasala	Koulu- ja opiskelijaterveydenhuollon käynnit on laskettu yhteen. Ikäryhmittely poikkeaa pyydetyä.
KANGASALAN SEUDUN TERVEYSKESKUS	Kuhmalahti, Luopioinen, Pälkäne, Sahalahti, ulkopuoliset potilaat	
KANGASLAMMIN TERVEYSKESKUS	Kangaslampi	Opiskelija- ja työterveyshuolto ei ole omana toimintana. Kotisairaanhoidon osalta ei ole merkittyjä lääkärikäyntejä.
KANKAANPÄÄN TERVEYSKESKUS	Kankaanpää, Honkajoki, Karvia, Jämijärvi, ulkopuoliset potilaat	Luvut sisältävät myös puhelinkontakteja, koska atk-järjestelmä ei pysty erottelemaan niitä.
KARJALOHJAN TERVEYSKESKUS	Ulkopuoliset potilaat	Ulkokuntalaisten käyntejä ei saa eriteltyä.
KARJALOHJAN TERVEYSKESKUS	Karjalohja - Karislojo	Ikäryhmiä ei saa eriteltyä.
KIIMINGIN TERVEYSKESKUS	Ulkopuoliset potilaat	Ulkokuntalaisten käyntejä on ollut lääkäriä yhteensä 69.
KIIMINKI TERVEYSKESKUS	Kiiminki	Kotisairaanhoidokäynnit ilmoitettu sosiaalipuolen tilastossa.
KIRKKONUMMEN TERVEYSKESKUS	Ulkopuoliset potilaat	Ulkokuntalaisten käyntejä ei saa eriteltyä.
KITTLÄN TERVEYSKESKUS	Kittilä	Työterveyshuollon lääkäripäivystyskäynnit 90 (oman kunnan potilaat) + 2 (ulkokuntalaiset).
KOILLIS-SAVON TERVEYSKESKUS	Kaavi, Juankoski, Tuusniemi, ulkokuntalaiset	Työterveyshuollon lääkärikäynnit päivävastaanotolla sisältää 22 (Kaavi), 36 (Juankoski), 35 (Tuusniemi), 4 (ulkokuntalaiset) työterveyshuollon päivystyskäyntejä.
KORPPOON TERVEYSKESKUS	Korppoo - Korpo	Potilaiden lukumäärästä- ja ikäryhmätietoja ei saatavilla.
KRUUNUPYYN TERVEYSKESKUS	Kruunupyy - Kronoby	Potilaiden lukumäärätietoja ei saatavilla.
LAPPAJÄRVEN TERVEYSKESKUS	Lappajärvi	Oman kunnan potilaiden käyntejä ja ulkokuntalaisten käyntejä ei saa eriteltyä.
LUOTEIS-SATAKUNNAN TERVEYSKESKUS	Merikarvia, Noormarkki, Pomarkku, Siikainen	Vuoden 2002 mielenterveyskäyntien määrää ei ole merkitty. Niitä oli suunnilleen saman verran kuin vuonna 2003.
LÄNGELMÄEN TERVEYSKESKUS	Ulkopuoliset potilaat	Ulkokuntalaiset ovat Jämsän tiedoissa.
NUMMI-PUSULAN TERVEYSKESKUS	Nummi-Pusula	2002 fysioterapiakäyntejä pitäisi olla 495, ei 93
ORIVEDEN TERVEYSKESKUS	Orivesi	Alle 1-vuotiaiden käynnit ovat vuodelta 2002 ikäluokassa 1-6 -vuotiaat
OULUNSALON TERVEYSKESKUS	Oulunsalo	Kotisairaanhoido tilastoitu sosiaalipuolelle.
PAIMION-SAUVON TERVEYSKESKUS	Paimio	Kotihoito ja sairaanhoito yhdistetty
PARKANON TERVEYSKESKUS	Parkano, ulkopuoliset potilaat	Oman kunnan potilaiden käyntejä ja ulkokuntalaisten käyntejä ei saa eriteltyä.
PELKOSENNIEMEN-SAVUKOSKEN TERVEYSKESKUS	Pelkosenniemi, Savukoski	Neuvolakäynnit lääkärin luona (59 kpl Pelkosenniemi, 111 kpl Savukoski, 2 kpl ulkokuntalaiset) puuttuvat asiakkaiden lukumäärästä.
PERNIÖN TERVEYSKESKUS	Ulkopuoliset potilaat	Tiedot sisältävät Särkisalon myynnit

PIELAVEDEN JA KEITELEEN TERVEYSKESKUS POHJAN TERVEYSKESKUS RAISION TERVEYSKESKUS RAUTAVAARAN TERVEYSKESKUS RAUTAJÄRVEN TERVEYSKESKUS	Keitele, Pielavesi, ulkokuntalaiset Pohja Ulkopuoliset potilaat Rautavaara Rautjärvi	Asiakkaat ja potilaat lkm yhteensä ei ole ikäjakaumatilastorivien summa vaan henkilötunnusten määrä (2311 Keitele, 4470 Pielavesi, 711 ulkokuntalaiset) Kotisairaanhoidokäynnit vuonna 2002 oli 11990. Ulkokuntalaisten käyntejä ei saa eroteltua. Fysioterapian ryhmäkäynnit 908 ryhmää. Mielenterveyskäynnit sisältävät myös psykiatrian kuntoutusyksikössä käyntejä (3465 käyntiä).
ROVANIEMEN MLK:N TERVEYSKESKUS	Rovaniemen mlk	Kohtaan fysioterapiakäynnit ei ole lisätty ryhmiin osallistujia. Osallistujamäärät olivat v. 2003 yht. 2970 ja v.2002 yht. 2670 Ulkokuntalaista yht. 7, joista 3 alle 15-vuotiasta ja 4 yli 15-vuotiasta.
RUSKON TERVEYSKESKUS SAARIJÄRVEN-KARSTULAN TERVEYSKESKUS	Ulkopuoliset potilaat Kannonkoski, Karstula, Kivijärvi, Kyyjärvi, Pylkönmäki, Saarijärvi, ulkokuntalaiset	Asiakkaat ja potilaat lukumäärä on eri sotujen määrä (1112 Kannonkoski, 3652 Karstula, 961 Kivijärvi, 1196 Kyyjärvi, 755 Pylkönmäki, 6947 Saarijärvi, 1145 ulkokuntalaiset).
SALON SEUDUN TERVEYSKESKUS	Salo	Ainoastaan Salon kohdalla kaikki luvut on ilmoitettu ohjeiden mukaan. Muilla kunnilla ei ole eritelty äitiysneuvolakäyntejä, lastenneuvolakäyntejä, perhesuunnitteluneuvolakäyntejä eikä kotisairaanhoidoa, vaan ne on ilmoitettu kohdassa äitiysneuvolakäynnit väestövastuukäynteinä. Koulu- ja opiskelijaterveydenhuolto sisältää päätoimisen kouluhoitajan käynnit.
SAMMATIN TERVEYSKESKUS SEINÄJOEN SEUDUN TERVEYSKESKUS SIILINJÄRVEN JA MAANINGAN TERVEYSKESKUS SIUNTION TERVEYSKESKUS SUOMENNIEMEN TERVEYSKESKUS	Sammatti Seinäjoki Maaninka, Siilinjärvi Siuntio Suomenniemi	Sisältää pienen määrän ulkokuntalaisten käyntejä. Muut avohoitokäynnit iltapäivystys laskettu suhteutettuna lukuna / kaikki kunnat. Lääkärin kotisairaanhoidon kotikäynnit ovat kirjautuneet vastaanottokäynteihin. Fysiterapiapalvelut ostettu Kirkkonummen terveyskeskuksesta. Suomenniemi ostaa perusterveydenhuollon palvelut pääosin Savitaipaleen kunnalta, jonkun verran myös Mäntyharjulta. Tässä tilastoidut avohoitokäynnit on Savitaipaleen kunnalta ostettuja käyntejä.
SÄRKISALON TERVEYSKESKUS TAIVALKOSKEN TERVEYSKESKUS	Särkisalo, ulkokuntalaiset Taivalkoski	Särkisalon kunta ostaa terveydenhuoltopalvelut Perniön kunnalta muilta osin paitsi kotisairaanhoidotoiminta on omaa toimintaa. Terveyskeskuksessa otettiin käyttöön 25.3.2003 Efficca- potilastietojärjestelmä
TAMMISAAREN TERVEYSKESKUS TAMPEREEN TERVEYSKESKUS	Ulkopuoliset potilaat Tampere - Tammerfors	Ulkokuntalaisten käyntejä ei saa eriteltä. Muut avohoitokäynnit kohdassa toimintaterapiakäynnit 2272, apuvälinemekaanikon/-huollon käynnit 2427 ja -lainauskäynnit 6650 / oman kunnan potilaat, sekä toimintaterapiakäynnit 50 / ulkokuntalaiset.
TOIJALAN TERVEYSKESKUS TORNION TERVEYSKESKUS	Ulkopuoliset potilaat Tornio	Ulkokuntalaisten käyntejä ei saa eriteltä toimintoittain ja ikäryhmittäin. Keikkalääkärin toimissa päivystyksessä ei erotella ilta-, yö-, viikonloppu- ja juhlapäiväpäivystystä. Luku (2303) kattaa vain alkuvuoden tilastot. Arviona käyntimäärä olisi 9720 käyntiä.
TUUSULAN TERVEYSKESKUS	Tuusula -	Opiskelijaterveydenhuollon käynnit lääkärin osalta sisältyvät lääkärin avohoitokäynteihin.
UUDENKAUPUNGIN TERVEYSKESKUS	Uusikaupunki	Kotisairaanhoidon käynnit on arvioitu, koska yhtenäisen kotipalvelun vuoksi tarkkaa tilastointia sairaanhoidon käynteistä ei ole.
VALKEAKOSKEN TERVEYSKESKUS	Valkeakoski	Kotisairaanhoidon käynnit ovat lisääntyneet vuoteen verrattuna tarkemman kirjaamisen vuoksi.
VARPAISJÄRVEN TERVEYSKESKUS VESILAHDEN TERVEYSKESKUS VIMPELIN TERVEYSKESKUS	Ulkopuoliset potilaat Ulkopuoliset potilaat Ulkopuoliset potilaat	Ulkokuntalaisten käyntejä ei saa eroteltua. Tilastointimme ei ilmoita potilaiden lukumäärää. Muut avohoitokäynnit: Päivystysmuoto muuttunut, päivystys vuonna 2003 ostopalveluna.
VIMPELIN TERVEYSKESKUS VIRTAIN TERVEYSKESKUS	Vimpeli Ulkopuoliset potilaat	Fysioterapiakäynnit ei sisällä ryhmäkäyntejä. Ryhmäkäyntejä on 2339 (kaikki kunnat). Työterveyshuollon sairaanhoitosopimuksiin perustuvia lääkärikkäykäyntejä päivystysaikana 9 kpl. Sisältyvät päivävastaanottokäynteihin.
VIRTAIN TERVEYSKESKUS	Virrat - Virdois	Työterveyshuollon sairaanhoitosopimuksiin perustuvia lääkärikkäykäyntejä päivystysaikana 666 kpl. Sisältyvät päivävastaanottokäynteihin.
YLITORNION TERVEYSKESKUS	Ylitornio	Työterveyshuollon käynnit ilta-, yö-, viikonloppu- ja juhlapäiväpäivystyksessä lääkärillä yhteensä 41.
YLÄMAAN TERVEYSKESKUS	Ulkopuoliset potilaat	Ikäryhmittäistä tilastoa ei saa ulkopuolisista.