

16.3.2004

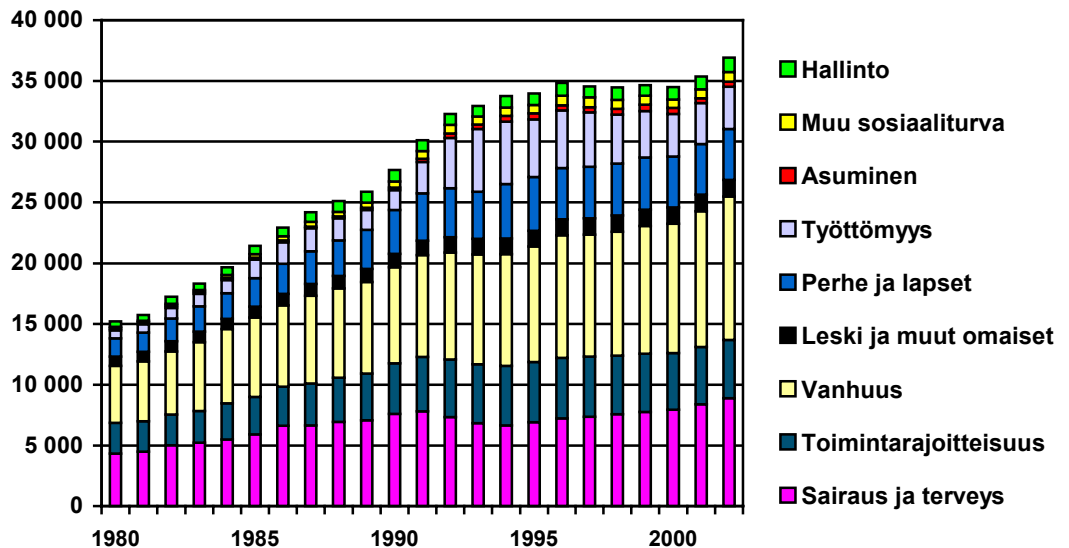
# Sosiaalimenot ja niiden rahoitus vuonna 2002

Sociala utgifter och deras finansiering 2002  
Social Expenditure and Financing in Finland in 2002

Juho Nurminen  
+358 9 3967 2366  
juho.nurminen@stakes.fi  
Telefax  
+358 9 3967 2497

Vuonna 2002 Suomen sosiaalimenot olivat 36,9 miljardia euroa. Tämä oli 2 077 miljoonaa euroa enemmän kuin edellisellä vuonna. Inflaatio huomioon ottaen kokonaismenot kasvoivat 1 534 miljoonaa euroa eli 4,3 prosenttia (kuviot 1). Asukasta kohden menot olivat 7 089 euroa, mikä oli 4,1 prosenttia edellisvuotta enemmän. Eniten kasvoivat sairauten ja terveyteen liittyvät menot, 5,8 prosenttia, ja vanhuusmenot, 5,3 prosenttia. Missään pääluokassa menot eivät laskeneet. Työttömyysmenot kääntyivät nousuun seitsemän laskuvuoden jälkeen ja olivat 3,5 miljardia euroa.

Kuvio 1. Sosiaalimenot vuosina 1980-2002 vuoden 2002 hinnoin, milj. €



Sosiaali- ja terveysalan tutkimus- ja kehittämiskeskus  
Forsknings- och utvecklingscentralen för social- och hälsovården  
National Research and Development Centre for Welfare and Health  
Puhelin (09) 39 671  
Telefon +358 9 396 71  
Phone +358 9 396 71

Telefaksi (09) 3967 2459  
Telefax +358 9 3967 2459

www.stakes.fi

ISSN 1459-2355 (Internet)

ISSN 1459-2347

(painettu - printed)

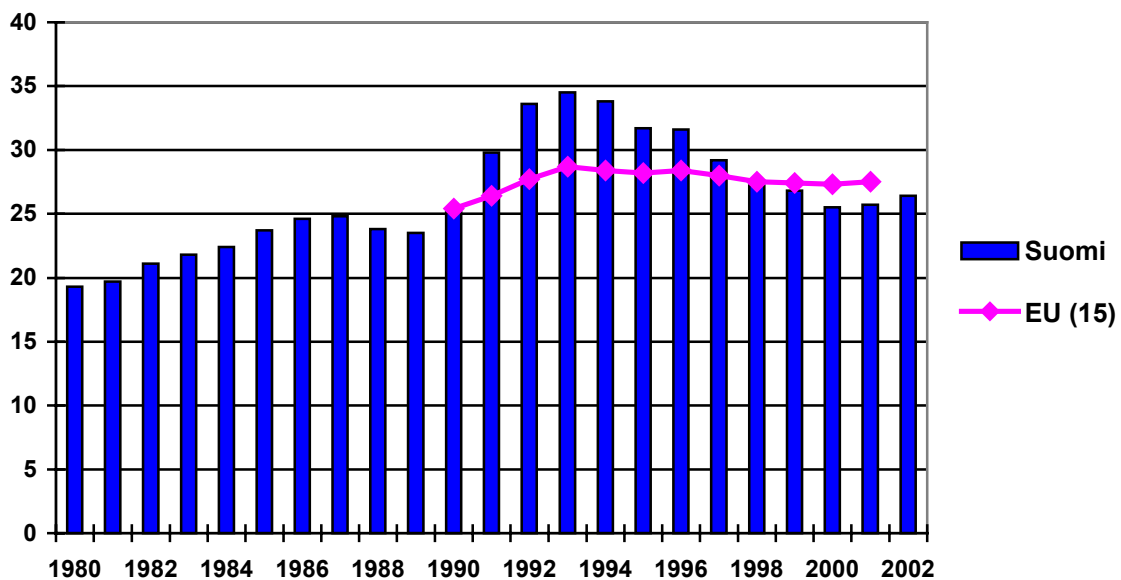
Suurin osa sosiaalimenoista, 32,0 prosenttia eli 11,8 miljardia euroa, kohdistui vanhuuteen. Valtaosa vanhuusmenoista koostuu vanhuuseläkkeistä. Toiseksi suurin menokohde oli sairaus ja terveys (24,1 prosenttia), johon käytettiin yhteensä 8,9 miljardia euroa. Muiden pääryhmien osuudet sosiaalimenoista olivat seuraavat: toimintarajoitteisuus 13,0 prosenttia,

perhe ja lapset 11,3, työttömyys 9,5, leski ja muut omaiset 3,8, asuminen 1,1 sekä muu sosiaaliturva 2,1 prosenttia. Hallintomenojen osuus oli 3,2 prosenttia.

Sosiaalimenot suhteessa bruttokansantuotteeseen kääntyivät vuonna 2001 kasvuun ja kasvu jatkui vuonna 2002. Vuonna 2002 Suomen sosiaalimenot vastasivat 26,4 prosenttia bruttokansantuotteesta. Tämä oli 0,7 prosenttiyksikköä enemmän kuin edellisellä vuonna. Bruttokansantuotesuhteen kasvuun vaikutti sekä selkeä sosiaalimenojen kasvu että bruttokansantuotteen kasvun hidastuminen vuosina 2001 ja 2002.

EU-maiden sosiaalimenojen keskimääräinen bruttokansantuotesuhde on pysynyt viimeiset vuodet melko muuttumattomana. Vuonna 2001 EU-maiden sosiaalimenojen keskimääräinen bruttokansantuotesuhde oli 27,5 prosenttia, kun vastaava luku oli Suomessa 25,7 prosenttia (kuviot 2). Suomi alitti EU-maiden sosiaalimenojen keskimääräisen tason vuonna 1998, jonka jälkeen ero on kasvanut vuosittain aina vuoteen 2000 asti. Vuonna 2001 ero pysyi vuoden 2000 tasolla.

*Kuvio 2. Sosiaalimenot suhteessa bruttokansantuotteeseen Suomessa ja EU-maissa vuosina 1980-2002, %*



Vuonna 2002 sosiaalimenojen suurin rahoittaja oli työnantajat, joiden osuus rahoituksesta oli 39,2 prosenttia. Työnantajien rahoitusosuus laski lamavuosina, mutta on kasvanut jatkuvasti työllisyyden parantuessa ja palkkasumman kasvaessa. Vuonna 2002 työnantajien rahoitusosuus nousi 0,5 prosenttiyksikköä edellisvuodesta. Valtio rahoitti 23,7 ja kunnat 19,6 prosenttia sosiaalimenoista. Molempien rahoitusosuus nousi vuodesta 2001. Valtion rahoitusosuus nousi lamavuosina mutta laski sen jälkeen aina vuoteen 2001 asti. Vakuutettujen osuus sosiaalimenojen rahoituksesta oli 11,0 prosenttia, vähennystä 0,6 prosenttiyksikköä edellisvuodesta. Sosiaalivakuutuksen korko- ja osinkotulojen osuus kokonaisrahoituksesta oli 6,5 prosenttia, joka oli 0,4 prosenttiyksikköä edellisvuotta vähemmän.

# Sosiaalimenolaskelman sisältö ja määritelmät

## Johdanto

Sosiaali- ja terveysalan tutkimus- ja kehittämiskeskus (Stakes) julkaisee sosiaalimenoja koskevan tilastotiedotteen internetissä nyt neljännen kerran. Taulukot sisältävät keskeiset aikasarjatiedot sosiaalimenoista ja rahoituksesta vuosilta 1980-2002. Taulukoihin on koottu myös tietoja Pohjoismaiden ja EU-maiden sosiaalimenoista.

Sosiaalimenojen keskeiset aikasarjatiedot julkaistaan myös "Sosiaali- ja terveydenhuollon tilastollisessa vuosikirjassa" (1). Sosiaalimenoja koskeva tarkempi kuvaus esitetään vuosittain loka-marraskuussa ilmestyvässä "Sosiaali- ja terveysmenot" -julkaisussa (2). Syksyllä 2004 ilmestyvä julkaisu sisältää vuoden 2002 sosiaalimenolaskelman, aikasarjoja vuosilta 1990-2002 sekä tietoja eri palveluiden ja etuuskien saajista. Julkaisu kokoa myös tilastotiedotetta yksityiskohtaisemmin tietoja Pohjoismaiden ja EU-maiden sosiaalimenoista ja rahoituksesta.

## Kansallinen sosiaalimenolaskelma ja ESSPROS-tilastointikehikko

Stakesissa laadittava sosiaalimenolaskelma noudattaa vuonna 1996 hyväksyttyä EU:n mukaista sosiaaliturvan tilastointijärjestelmää (ESSPROS, The European System of Integrated Social Protection Statistics) (3). Tämän järjestelmän mukaan sosiaaliturvaan kuuluvat kaikki julkisten tai yksityisten elinten toimenpiteet, joiden tarkoituksena on turvata yksilön ja perheen toimeentulo tiettyjen riskien ja tarpeiden varalta. Sosiaaliturvaetuudet voivat olla luonteeltaan joko toimeentuloa turvaavia rahallisia etuuksia tai palveluja. Turva kattaa sairaudesta ja terveydestä, toimintarajoitteisuudesta ja työkyvyttömyydestä, vanhuudesta, perheenhuoltajan kuolemasta, perheestä ja lapsista, työttömyydestä, asumisesta sekä sosiaalisesta syrjäytymisestä johtuvia riskejä ja tarpeita. Opiskelun tukemista ei lasketa mukaan sosiaalimenoihin.

Verohuojennukset ja kotitalouksille myönnettyt korolliset lainat eivät kuulu ydinjärjestelmän piiriin. Samoin työnantajien työntekijöille antamia etuuksia, joita voidaan pitää korvauksena työstä, ei lueta sosiaalieduiksi. Sosiaaliturvaetuuksien saannin ehtona voi silti olla edunsaajan osallistuminen johonkin toimintaan (esim. ammatilliseen koulutukseen), jos toiminta ei ole luonteeltaan palkkatyötä tai palvelujen myyntiä. Sosiaaliturvaan ei lasketa myöskään kotitalouksien omasta aloitteestaan ja pelkästään oman etunsa nimissä ottamia vakuutuksia. Sosiaaliturvan kustannukset on laskettu nettokustannuksina, ts. asiakasmaksuja esim. lääkkeitä ja palveluista ei ole sisällytetty sosiaalimenoihin. Myöskään investoinnit eivät ole mukana laskelmassa.

## Sosiaalimenojen sisältö pääryhmittäin

Sosiaalimenolaskelman perusteena olevat tiedot on kerätty ja koottu pääasiassa muista tilastoista, tilinpäätöksistä ja muista vastaavista lähteistä. Seuraavassa on kuvattu yksityiskohtaisesti kunkin ESSPROS-pääryhmän sisältö Suomen sosiaalimenolaskelmassa.

**Sairaus ja terveys.** Toimeentuloturvana maksettavat etuudet sisältävät sairaus-, tapaturma- ja liikennevakuutuksen päivärahat, sairauskassojen päivärahat sekä sairastajan palkan. Palveluina annettavat sosiaaliturvaetuudet kattavat perusterveydenhuollon avo- ja vuodeosastohoidon, erikoissairaanhoidon avo- ja vuodeosastohoidon, sairausvakuutuksen sairaanhoito-, työterveys- ja opiskelijaterveydenhuoltokorvaukset, lakisääteiset liikenne- ja tapaturmavakuutuskorvaukset, sairauskassojen maksamat korvaukset sekä Raha-automaattiyhdistyksen eri kansanterveysjärjestöille myöntämät tuet.

**Toimintarajoitteisuus.** Toimeentuloturvana maksettavat etuudet kattavat työkyvyttömyys- ja yksilölliset varhaiseläkkeet, tapaturmavakuutuksen eläkkeet, liikennevakuutuksen jatkuvat korvaukset, lapsen hoitotuet, erityishoitorahat, kuntoutusrahat, vammaistuet ja sotilastapaturmakorvaukset. Palveluina annettavat sosiaaliturvaetuudet sisältävät vammaisten laitoshuollon, vammaispalvelut, kotipalvelut, omaishoidontuen, suojatyön ja työtoiminnan sekä kuntoutuspalvelut.

**Vanhuus.** Toimeentuloturvana maksettavat etuudet kattavat vanhuus- ja varhennetut vanhuuseläkkeet, sukupolvenvaihdoseläkkeet, luopumistuet, -korvaukset ja -eläkkeet, osa-aikaeläkkeet sekä rintamalisät. Palveluina annettavat sosiaaliturvaetuudet puolestaan kattavat vanhusten laitoshuollon, kotipalvelut, omaishoidon tuen sekä vanhuksille annettavan päivähoidon, päivä- ja palvelukeskusten sekä palvelutalojen palvelut ja perhehoidon.

**Leski ja muut omaiset.** Toimeentuloturvana maksettavat etuudet sisältävät perhe-eläkkeet ja ryhmähenkivakuutukset. Palveluina annettavat sosiaaliturvaetuudet kattavat hautausavustukset.

**Perhe ja lapset.** Toimeentuloturvana maksettavat etuudet sisältävät äitiysavustuksen, vanhempainpäivärahat, vanhempainpäivärahakauden palkat, lasten kodinhoitotuet, lapsilisän ja elatustuen. Palveluina annettavat sosiaaliturvaetuudet kattavat lasten päivähoidon, yksityisen hoidon tuen, lasten ja nuorten laitoshuollon, kodinhoitoavun sekä kasvatus- ja perheneuvonnan, lasten ja nuorten perhehoidon sekä ensi- ja turvakotien menot ja Raha-automaattiyhdistyksen tuet lastensuojelua ja nuorisokasvatusta järjestäville organisaatioille ja yhdistyksille.

**Työttömyys.** Toimeentuloturvana maksettavat etuudet sisältävät perus- ja ansiopäivärahan, työmarkkinatuen, vuorottelukorvaukset, työttömyyseläkkeet, koulutustuen, pitkäaikaistyöttömien omaehtoisen opiskelun tuen, erorahat ja maahanmuuttajien kotoutumistuen. Palveluina annettavat sosiaaliturvaetuudet sisältävät liikkuvuusavustuksen, työvoimapolitiittisen aikuiskoulutuksen ja työvoimapalvelut.

**Asumistuki.** Asumiseen kohdistuvat sosiaalimenot koostuvat kokonaan palveluina annetuista etuuksista. Nämä etuudet kattavat vuokra-asunnossa ja omistusasunnossa asuville maksettavat asumistuet.

**Muu sosiaaliturva.** Toimeentuloturvana maksettavat etuudet kattavat toimeentulotuen, sotilasavustuksen ja palkkaturvan. Palveluina annettavat sosiaaliturvaetuudet kattavat pakolaishuollon, päihdehuollon sekä kuntien sosiaali- ja terveystoimen sellaiset menot, joita ei ole voitu sijoittaa mihinkään edellä mainittuun kohderyhmään.

**Hallinto.** Hallintomenot kattavat kuntien ja kuntayhtymien sosiaali- ja terveystoimen hallinnon kustannukset. Vakuutuslaitosten hallintomenot koostuvat Kansaneläkelaitoksen, eri eläkelaitosten, tapaturmavakuutuksen ja työttömyyskassojen toimintakuluista.

### **Sosiaalimenolaskelman sisältö rahoitusluokissa**

Kansallisessa sosiaalimenolaskelmassa rahoituslähteinä ovat valtion ja kuntien verovaroista rahoittamat osuudet, työnantajien ja vakuutettujen sosiaalivakuutusmaksut sekä sosiaaliturvarahastojen korko- ja osinkotulot. Seuraavassa on muutamia pääkohtia rahoittajaluokituksen sisällöstä.

**Valtion ja kuntien** työnantajan ominaisuudessa suorittamat maksut on kirjattu työnantajien rahoitusosuuteen. Kuntien saama valtionosuus sosiaali- ja terveystoimen tuottamiseen on sosiaalimenolaskelmassa jaettu yksittäisten palvelujen rahoitukseen tuotettujen palvelujen nettomenojen suhteessa. Valtion rahoitusosuus on siis laskennallinen. Yhdistysten ja järjestöjen harjoittaman sosiaalisen toiminnan kustannukset ovat laskelmassa mukana vain valtion ja kuntien

maksamien avustusten osalta. Raha-automaattiyhdistyksen tuotosta jaetut avustukset on kirjattu valtion menoina.

*Vakuutettujen ja työnantajien* rahoitusosuudet sisältävät lakisääteisten sosiaaliturvamaksujen lisäksi jonkin verran maksuja sopimuksenvaraisesta lisäeläketurvasta.

*Sosiaalivakuutuksen korko- ja osinkotulot* on käsitelty sosiaalimenolaskelmassa yhtenä jakamatomana eränä.

### **Muita taulukoissa käytettyjä käsitteitä**

*Bruttokansantuote.* Bruttokansantuote tarkoittaa talouden tietyssä aikana, tavallisesti vuoden kuluessa, tuottamien lopputuotteiden (tavaroiden ja palveluiden) rahamääräistä summaa. Sen kehitystä pidetään tärkeimpänä talouden kasvua kuvaavana indikaattorina.

*Ostovoimapariteetti.* Ostovoimapariteetti on valuuttakurssi, jolla laskettuna kahden maan hyödykkeiden hinta on täysin sama yhteiseksi valuutaksi muutettuna. Jos tietyn hyödykkeiden hinta olisi esimerkiksi 25 puntaa tai 50 dollaria, olisi ostovoimapariteetti silloin  $1 \text{ £} = 2 \text{ \$}$ . Ostovoimapariteetti ei yleensä ole sama kuin todellinen valuuttakurssi. Ostovoimapariteetin avulla mitataan kansantalouden rahan arvoa sen perusteella, miten paljon sen valuutalla voi ostaa tavaroita ja palveluja. Tällä tavoin saadaan tarkempi käsitys kansantalouden tuotoksesta asukasta kohti kuin vain muuttamalla bruttokansantuotteen tai bruttokansatulon arvo esimerkiksi euroiksi tai Yhdysvaltojen dollareiksi.

### **Kirjallisuus:**

1. Sosiaali- ja terveydenhuollon tilastollinen vuosikirja 2003. SVT. Sosiaaliturva 2003:4. Sosiaali- ja terveysalan tutkimus- ja kehittämiskeskus. Helsinki 2003.
2. Sosiaali- ja terveysmenot 2001. SVT. Sosiaaliturva 2003:2. Sosiaali- ja terveysalan tutkimus- ja kehittämiskeskus. Helsinki 2003.
3. ESSPROS manual 1996. Theme 3. Population and social conditions. Series E. Eurostat, Luxembourg 1996.

**Liitetaulukot:**

Taulukko 1. Sosiaalimenot pääryhmittäin vuosina 1980-2002, käyvin hinnoin, milj. €

Taulukko 2. Sosiaalimenojen pääryhmien prosenttiosuudet vuosina 1980-2002, %

Taulukko 3. Sosiaalimenot pääryhmittäin vuosina 1980-2002 vuoden 2002 hinnoin, milj. €

Taulukko 4. Sosiaalimenojen muutosprosentti edellisestä vuodesta, %

Taulukko 5. Sosiaalimenojen rahoitus vuosina 1980-2002, %

Taulukko 6. Sosiaalimenot suhteessa bruttokansantuotteeseen pääryhmittäin vuosina 1980-2002, %

Taulukko 7. Sosiaalimenot suhteessa bruttokansantuotteeseen EU- ja ETA-maissa vuosina 1990-2001, %

Taulukko 8. Sosiaalimenot asukasta kohden EU- ja ETA-maissa vuonna 2001, €

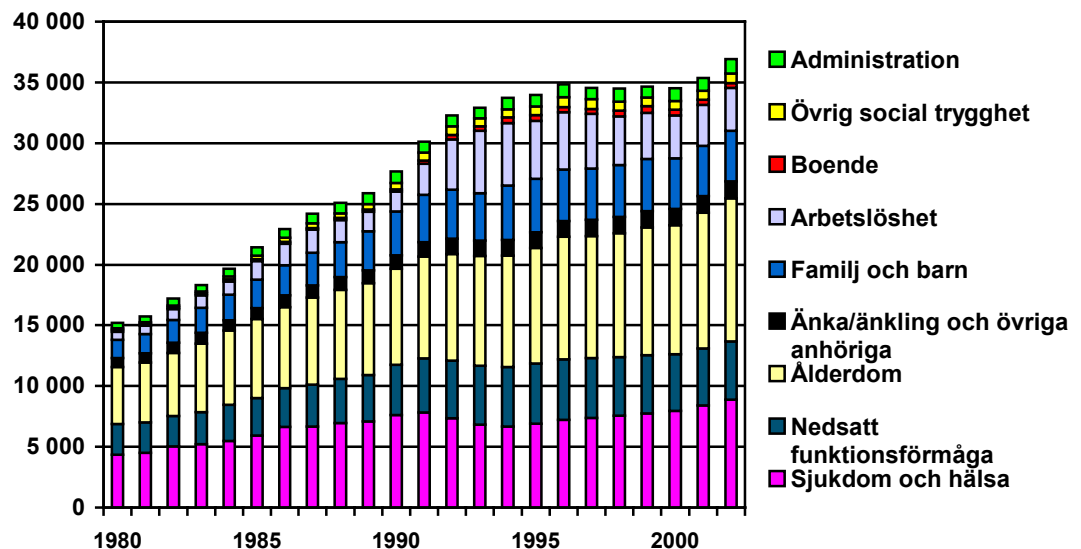
16.3.2004

## Sociala utgifter och deras finansiering 2002

Juho Nurminen  
 +358 9 3967 2366  
 juho.nurminen@stakes.fi  
 Telefax  
 +358 9 3967 2497

År 2002 uppgick de sociala utgifterna i Finland till 36,9 miljarder euro, vilket är en ökning med 2 077 miljoner euro jämfört med året innan. Inflationen medräknad ökade de totala utgifterna med 1 534 miljoner euro, d.v.s. 4,3 procent (figur 1). Räknat per invånare var utgifterna 7 089 euro, vilket är en ökning på 4,1 procent jämfört med året innan. Utgifterna för sjukdom och hälsa samt ålderdom ökade mest, d.v.s. 5,8 procent respektive 5,3 procent. Utgifterna minskade inte inom något huvudområde. Efter sju års minskning började utgifterna för arbetslöshet att öka och uppgick till 3,5 miljarder euro.

Figur 1. De sociala utgifterna 1980–2002 i 2002 års priser, milj. €



Sosiaali- ja terveystieteiden tutkimus- ja kehittämiskeskus  
 Forsknings- och utvecklingscentralen för social- och hälsovården  
 National Research and Development Centre for Welfare and Health  
 Puhelin (09) 39 671  
 Telefon +358 9 396 71  
 Phone +358 9 396 71  
 Telefaksi (09) 3967 2459  
 Telefax +358 9 3967 2459  
 www.stakes.fi  
 ISSN 1459-2355 (Internet)  
 ISSN 1459-2347  
 (painettu - printed)

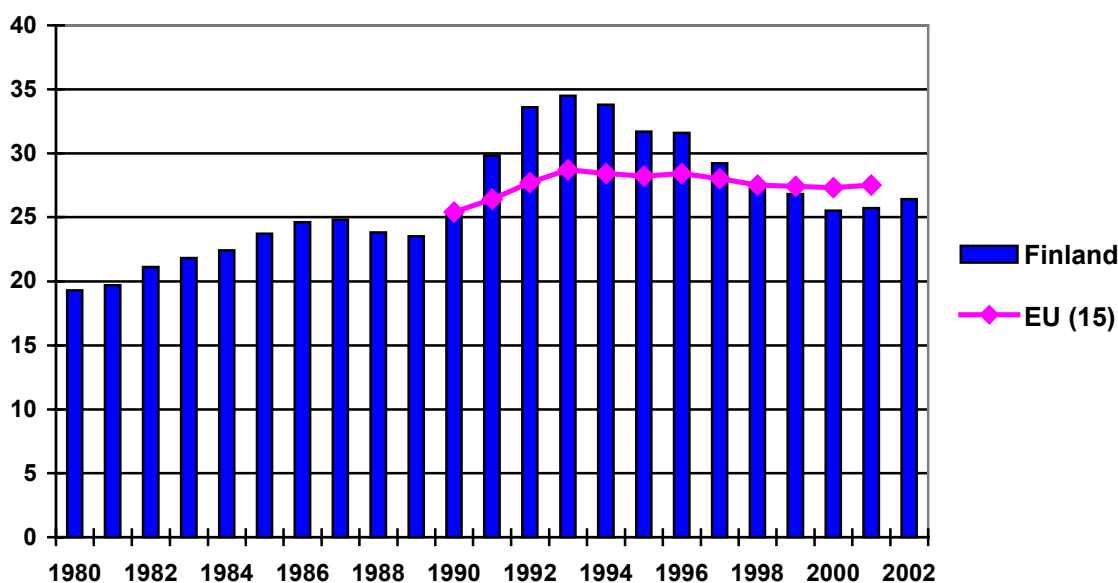
Den största delen av de sociala utgifterna, d.v.s. 32,0 procent eller 11,8 miljarder euro, hänförde sig till ålderdom. Huvuddelen av ålderdomsutgifterna utgjordes av ålderspension. På andra plats kom sjukdom och hälsa (24,1 procent) med totalt 8,9 miljarder euro. De andra huvudområdenas andel av de sociala utgifterna fördelade sig enligt följande: nedsatt funktionsförmåga 13,0 procent, familj och barn 11,3 procent, arbetslöshet 9,5 procent, änka/änkling och övriga anhöriga 3,8 procent, boende 1,1 pro-

cent och övrig social trygghet 2,1 procent. Utgifterna för administration var 3,2 procent.

De sociala utgifternas andel av bruttonationalprodukten började öka 2001 och ökningen fortsatte 2002. År 2002 motsvarade Finlands sociala utgifter 26,4 procent av bruttonationalprodukten, vilket var en ökning med 0,7 procentenheter jämfört med året innan. Den ökande andelen av bruttonationalprodukten beror dels på en tydlig ökning av de sociala utgifterna, dels på en avmattning i bruttonationalproduktens tillväxt åren 2001 och 2002.

De sociala utgifternas genomsnittliga andel av bruttonationalprodukten har under de senaste åren varit rätt oförändrad i EU-länderna. År 2001 var de sociala utgifterna i snitt 27,5 procent av EU-ländernas bruttonationalprodukt. I Finland var de 25,7 procent (figur 2). År 1998 var de sociala utgifterna i Finland lägre än i snitt i EU. Efter detta har skillnaden ökat för varje år fram till 2000. År 2001 var skillnaden på samma nivå som 2000.

Figur 2. De sociala utgifternas andel av bruttonationalprodukten i Finland och EU-länderna 1980–2002, %



År 2002 var arbetsgivarna den största enskilda finansiären av de sociala utgifterna. Deras andel uppgick till 39,2 procent. Under den ekonomiska nedgången sjönk arbetsgivarnas finansieringsandel. Den har dock stigit kontinuerligt när sysselsättningen har förbättrats och lönesumman stigit. År 2002 steg arbetsgivarnas finansieringsandel med en halv procentenhet jämfört med året innan. Staten finansierade 23,7 procent och kommunerna 19,6 procent av de sociala utgifterna. Bådas finansieringsandel ökade jämfört med 2001. Statens finansieringsandel ökade under den ekonomiska nedgången, men därefter minskade den fram till 2001. De försäkrades finansieringsandel av de sociala utgifterna var 11,0 procent, vilket är en minskning på 0,6 procentenheter från året innan. Socialförsäkringens ränte- och dividendinkomster utgjorde 6,5 procent av den totala finansieringen, vilket är 0,4 procentenheter mindre än året innan.

## Innehåll och definitioner i beräkningen av sociala utgifter

### Inledning

Forsknings- och utvecklingscentralen för social- och hälsovården (Stakes) utger för fjärde gången ett statistikmeddelande om de sociala utgifterna i webbformat. Tabellerna innehåller centrala tidsseriedata om de sociala utgifterna och deras finansiering åren 1980–2002. Tabellerna innehåller också information om de sociala utgifterna i Norden och EU-länderna.

Centrala tidsseriedata om sociala utgifter publiceras också i Statistisk årsbok för social- och hälsovården (1). En mera detaljerad beskrivning av de sociala utgifterna presenteras i publikationen *Sosiaali- ja terveystienot* (på finska och engelska). Den publikation som kommer ut under hösten 2004, innehåller en beräkning av de sociala utgifterna 2002, tidsserier från åren 1990–2002 och information om mottagarna av olika tjänster och förmåner. Publikationen innehåller också mer detaljerad information om de nordiska ländernas och EU-ländernas sociala utgifter och finansieringen av dem.

### En nationell beräkning av de sociala utgifterna samt ESSPROS-statistiksystem

Den beräkning av de sociala utgifterna som Stakes gör följer EU:s system för statistik över socialt skydd (ESSPROS – European System of Integrated Social Protection Statistics) (3), som godkändes 1996. Enligt detta system omfattar den sociala tryggheten alla de åtgärder som offentliga eller privata organ vidtar för att trygga individens och familjens utkomst i fråga om vissa risker och behov. Sociala förmåner kan vara antingen kontantförmåner eller tjänster som tryggar uppehållet. Skyddet täcker risker och behov som orsakas av sjukdom och hälsa, nedsatt funktionsförmåga och arbetsförmåga, ålderdom, familjeförsörjarens död, familj och barn, arbetslöshet, boende och social utslagning. Stöd för studier ingår inte i de sociala utgifterna.

Skattelättnader och lån med ränta som beviljas hushåll ingår inte i det centrala systemet. De sociala förmånerna omfattar inte förmåner som en arbetsgivare ger sina arbetstagare och som kan anses vara ersättning för arbete. Däremot kan de sociala trygghetsförmånerna ha som villkor att förmånstagaren deltar i viss verksamhet (t.ex. yrkesinriktad utbildning), om verksamheten inte till sin natur är förvärvsarbete eller försäljning av tjänster. Den sociala tryggheten omfattar inte heller försäkringar som hushållen har tecknat på eget initiativ och som uteslutande gagnar dem. Utgifterna för den sociala tryggheten har beräknats som nettoutgifter, d.v.s. klientavgifter för läkemedel och tjänster ingår inte i de sociala utgifterna. Investeringar ingår inte heller i beräkningen.

### De sociala utgifternas innehåll efter huvudområde

Den information som beräkningen av de sociala utgifterna bygger på kommer från statistiska sammanställningar, bokslut och andra motsvarande källor. Nedan följer en detaljerad beskrivning av innehållet i varje ESSPROS-huvudområde i Finlands beräkning av de sociala utgifterna.

**Sjukdom och hälsa.** De förmåner som betalas ut som utkomstskydd omfattar dagpenning från sjukdoms-, olycksfalls- och trafikförsäkringar samt sjukförsäkringsdagpenning och lön under sjukfrånvaro. Sociala trygghetsförmåner i form av tjänster omfattar öppenvård och vård på bäddavdelning inom primärvården respektive specialistsjukvården, ersättningar för sjukvård, företagshälsovård och studenthälsovård från sjukförsäkringen, ersättningar från lagstadgade trafik- och olycksfallsförsäkringar, ersättningar som sjukförsäkringen betalar ut samt stöd som Penningautomatföreningen delar ut till olika folkhälsoorganisationer.

**Nedsatt funktionsförmåga.** De förmåner som betalas ut som utkomstskydd omfattar invaliditetspension, individuell förtidspension, pensioner från olycksfallsförsäkringar, fortlöpande ersättningar från trafikförsäkringen, vårdbidrag för barn, specialvårdspenning, rehabiliteringspenning, handikappbidrag och militärskadeersättningar. Sociala trygghetsförmåner i form av tjänster omfattar institutionsvård för utvecklingsstörda, handikappservice, hemservice, stöd för närståendevård, skyddat arbete samt rehabiliteringstjänster.

**Ålderdom.** De förmåner som betalas ut som utkomstskydd omfattar ålderspension, förtida ålderspension, generationsväxlingspension, avträdelsebidrag, avträdelseersättningar och avträdelsepension, deltidspension och fronttillägg. Sociala trygghetsförmåner i form av tjänster omfattar institutionsvård inom äldreomsorgen, hemservice och stöd för närståendevård samt dagvård inom äldreomsorgen, service på dag- och servicecentrum och servicehus samt familjevård.

**Änka/änkling och övriga anhöriga.** De förmåner som betalas ut som utkomstskydd omfattar familjepensioner och grupplivförsäkringar. Sociala trygghetsförmåner i form av tjänster omfattar begravningsbidrag.

**Familj och barn.** De förmåner som betalas ut som utkomstskydd omfattar mödreskapsunderstöd, föräldrapenning, lön under den tid som föräldrapenning betalas ut, stöd för hemvård av barn, barnbidrag och underhållsstöd. Sociala trygghetsförmåner i form av tjänster omfattar barndagvård, stöd för privat dagvård, institutionsvård av barn och unga, stöd för hemvård av barn, rådgivning i uppfostrings- och familje frågor, stöd för familjevård av barn och unga, mödra- och skyddshem samt stöd som Penningautomatföreningen betalar ut till organisationer och föreningar för barnskydd och ungdomsfostran.

**Arbetslöshet.** De förmåner som betalas ut som utkomstskydd omfattar grunddagpenning, inkomstrelaterad dagpenning, arbetsmarknadsstöd, altemneringsersättning, arbetslöshetspensioner, utbildningsstöd, stöd till frivilliga studier för långtidsarbetslösa, avgångsbidrag och integrationsstöd till invandrare. Sociala trygghetsförmåner i form av tjänster omfattar rörlighetsunderstöd, arbetskraftspolitisk vuxenutbildning och arbetskraftstjänster.

**Bostadsbidrag.** De sociala utgifterna för boende omfattar enbart förmåner som ges i form av tjänster. Dessa förmåner omfattar bostadsbidrag för personer som bor i hyresbostad eller i ägarbostad.

**Övrig social trygghet.** De förmåner som betalas ut som utkomstskydd omfattar utkomststöd, militärunderstöd och lönegaranti. Sociala trygghetsförmåner i form av tjänster omfattar flyktingvård, missbrukarvård samt sådana utgifter inom kommunernas social- och hälsovård som inte går att hänföra till någon av grupperna ovan.

**Administration.** De administrativa utgifterna omfattar kostnaderna för administrationen av kommunernas och samkommunernas social- och hälsovård. Försäkringsinrättningarnas administrativa utgifter utgörs av Folkpensionsanstaltens, olika försäkringsinrättningar, olycksfallsförsäkringens och arbetslöshetskassornas verksamhetskostnader.

## **Finansieringskategorier i beräkningen av de sociala utgifterna**

Finansieringskällorna i den nationella beräkningen av de sociala utgifterna består av andelar från statens och kommunernas skattemedel, arbetsgivarnas och de försäkrades social-försäkringsavgifter samt socialförsäkringsfondernas ränte- och dividendintäkter. Några av huvudpunkterna i klassifikationen kommenteras nedan.

De avgifter som *staten och kommunerna* betalar i egenskap av arbetsgivare har förts upp under arbetsgivarnas finansieringsandel. De statsandelar som kommunerna får för att producera social- och hälsovårdstjänster har i beräkningen av de sociala utgifterna fördelats mellan olika tjänster på basis av nettoutgifterna för de producerade tjänsterna. Statens finansieringsandel är således kalkylmässig. De kostnader som föreningar och organisationer har för social verksamhet har endast beaktats till den del de ersätts av stat och kommun. De bidrag som kommer från Penningautomatföreningens avkastning har bokförts som statsutgifter.

*De försäkrades och arbetsgivarnas* finansieringsandelar omfattar förutom de lagstadgade socialförsäkringsavgifterna även i viss utsträckning avgifter för frivilliga tilläggspensioner.

*Socialförsäkringens ränte- och dividendinkomster* behandlas i beräkningen av de sociala utgifterna som en odelbar post.

### Övriga begrepp i tabellerna

*Bruttonationalprodukt.* Med bruttonationalprodukten avses den sammanlagda penningssumman för de varor och tjänster som produceras inom ekonomin under en viss tid, vanligen ett år. Bruttonationalproduktens utveckling är den viktigaste indikatorn på ekonomisk tillväxt.

*Köpkraftsparitet.* Köpkraftspariteten är en valutakurs, som används för att ange förhållandet mellan priserna på en varukorg i två skilda länder. Om priset på en varukorg är t.ex. 25 pund eller 50 dollar är köpkraftspariteten  $1 \text{ £} = 2 \text{ \$}$ . Köpkraftspariteten sammanfaller vanligen inte med den verkliga valutakursen. Köpkraftspariteten mäter penningvärdet i nationalekonomin med utgångspunkt i den mängd varor och tjänster som det är möjligt att skaffa för valutans värde. På det här sättet får man en mera detaljerad bild av bruttonationalinkomsten per invånare än om man bara skulle konvertera bruttonationalprodukten eller värdet på bruttonationalinkomsten till t.ex. euro eller US-dollar.

### Litteratur:

1. Statistisk årsbok för social- och hälsovården 2003. SVT. Socialskydd 2003:4. Forsknings- och utvecklingscentralen för social- och hälsovården Stakes. Helsingfors 2003.
2. Sosiaali- ja terveystienot 2001. Social Protection and Health Care Expenditure 2001. SVT. Sosiaaliturva 2003:2. Sosiaali- ja terveystienot tutkimus ja kehittämisskeskus. Helsinki 2003
3. ESSPROS manual 1996. Theme 3. Population and social conditions. Series E. Eurostat, Luxembourg 1996.

**Bifogade tabeller:**

Tabell 1. Sociala utgifter efter huvudområde åren 1980–2002, gängse priser, milj. €

Tabell 2. Procentandelarna för de sociala utgifterna efter huvudområde 1980–2002, %

Tabell 3. Sociala utgifter efter huvudområde 1980–2002 i 2002 års priser, milj. €

Tabell 4. Procentuell ändring i de sociala utgifterna jämfört med året innan, %

Tabell 5. Finansiering av de sociala utgifterna åren 1980–2002, %

Tabell 6. Sociala utgifter efter huvudområde i förhållande till bruttonationalprodukten åren 1980–2002, %

Tabell 7. Sociala utgifter i förhållande till bruttonationalprodukten i EU- och ETA-länderna åren 1990–2001, %

Tabell 8. Sociala utgifter per invånare i EU- och ETA-länderna år 2001, €

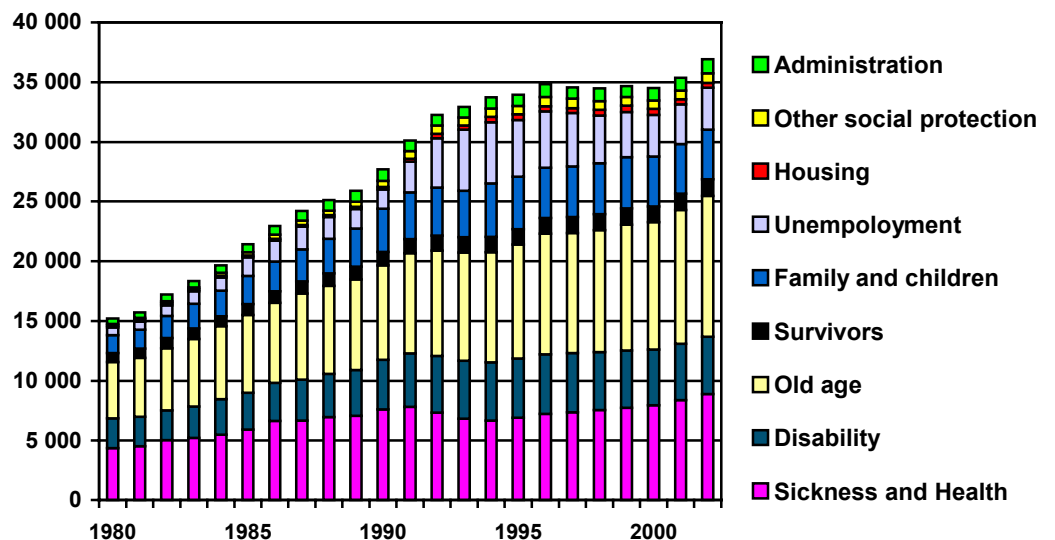
16.3.2004

## Social Expenditure and Financing in Finland in 2002

Juho Nurminen  
 +358 9 3967 2366  
 juho.nurminen@stakes.fi  
 Telefax  
 +358 9 3967 2497

In 2002 social expenditure amounted to EUR 36.9 billion in Finland. This was EUR 2 077 million more than the previous year. In real terms, total expenditure increased EUR 1 534 millions or 4.3% (Figure 1). Per capita expenditure was EUR 7 089, which is 4.1% more than the previous year. The increase in expenditure was greatest with regard to sickness and health (5.8%) and old age (5.3%). The expenditure did not decrease in any of the expenditure categories. Unemployment expenditure started to rise after having previously declined for seven years in succession, totalling EUR 3.5 billion.

Figure 1. Social expenditure in 1980-2002, 2002 prices, € million



Sosiaali- ja terveysalan  
 tutkimus- ja kehittämiskeskus  
 Forsknings- och utvecklings-  
 centralen för social- och  
 hälsovården  
 National Research and  
 Development Centre for  
 Welfare and Health  
 Puhelin (09) 39 671  
 Telefon +358 9 396 71  
 Phone +358 9 396 71  
 Telefaksi (09) 3967 2459  
 Telefax +358 9 3967 2459

www.stakes.fi  
 ISSN 1459-2355 (Internet)  
 ISSN 1459-2347  
 (painettu - printed)

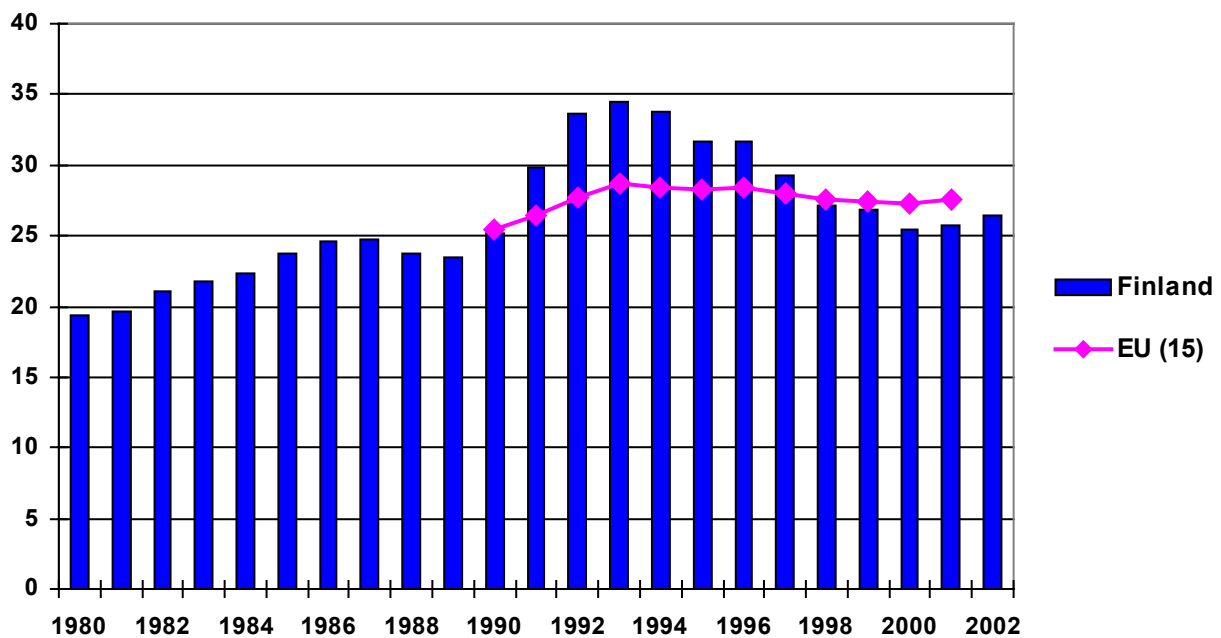
Old age was the greatest category of social expenditure with its 32.0% or EUR 11.8 billion. The major part of the old age expenditures was old-age pension. The second greatest category was sickness and health with EUR 8.9 billion (24.1%). The shares of the other expenditure categories of social expenditure were as follows: disability 13.0%, family and children 11.3%,

unemployment 9.5%, survivors 3.8%, housing 1.1% and other social protection 2.1%. Administrative expenditure accounted for 3.2%.

The social expenditure as a share of GDP in Finland started to increase in 2001 and continued to increase in 2002. In that year, the social expenditure was 26.4% of the GDP. This was 0.7 percentage points more than the year before. The increase can be attributed both to a clear increase in social expenditure and the decline of the GDP growth rate in 2001 and 2002.

The average GDP share of social expenditure has not changed much in the EU countries during the past years. In 2001 the average GDP share was 27.5% in the EU countries compared with 25.7% in Finland (Figure 2). In 1998 the level of social expenditure in Finland fell below the EU average, and the difference has thereafter been growing year by year until 2000. In 2001 the difference was at the same level as 2000.

Figure 2. Social expenditure as a share of GDP in Finland and EU countries in 1980-2002, %



In 2002, employers were the most important source of finance for social expenditure, accounting for 39.2%. Employers' contributions decreased during the recession years, but have then increased steadily with improving employment and increasing payrolls. In 2002 employers' contributions grew by 0.5 percentage points on the previous year. The State has financed 23.7% and local authorities 19.6% of social expenditure. The financial contribution of both increased compared with 2001. State contribution increased during the recession years, but declined after that each year until 2001. The contribution rate for insured persons was 11.0%, which is 0.6 percentage points less than the previous year. The property income of social security funds accounted for 6.5% of total financing, which is 0.4 percentage points less of the previous year's level.

## Social expenditure calculation – contents and definitions

### Introduction

An online Statistical Summary Report on social expenditure is published annually by the National Research and Development Centre for Welfare and Health (STAKES). This is the fourth time the publication is available online over the Internet. The tables cover the most important time series data on social expenditure and financing from 1980–2002. The tables also include data on social expenditure in the Nordic and EU countries.

The most important time series data on social expenditure are also published in *Statistical Yearbook on Social Protection and Health Care* (1). More detailed information on social expenditure can be found in *Social Welfare and Health Care Expenditure* (2), published annually in October–November. The publication for autumn 2004 will contain the 2002 social expenditure calculation, 1990–2002 time series, and information about service and benefit recipients. Furthermore, the publication will contain more detailed information than the Summary Report concerning social expenditure in the Nordic and EU countries.

### The national social expenditure calculation and the ESSPROS system

Social expenditure statistics compiled by STAKES follow the new ESSPROS (the European System of Integrated Social Protection Statistics) methodology, revised in 1996 (3). According to ESSPROS, social protection encompasses all interventions from public or private bodies intended to relieve households and individuals of the burden of a defined set of risks or needs. Benefits granted under social protection schemes can take the form of benefits in cash and benefits in kind (services). Social protection covers risks and needs that may arise from sickness and health, disability, old age, death of a breadwinner, family and children, unemployment, housing or social exclusion. The social expenditure does not include financial aid for students.

Tax rebates and interest bearing loans granted to households are not included under social protection in this system. Expenditure by employers for the employees' benefit that can reasonably be regarded as compensation for work is not considered a social benefit. However, social protection benefits may be conditional on some action to be undertaken by the beneficiary (such as taking part in a vocational training), provided that this action does not have the character of salaried work or sale of services. Social protection excludes all insurance policies taken out on the private initiative of individuals or households solely in their own interest. The social security expenditure has been calculated as net expenditure, i.e. client fees for medicines and benefits in kind, for example, are not included in the social expenditure. Investments have also not been taken into account in the calculations.

### Social expenditure by function

Data used as a basis in calculating social protection expenditure have been largely collected from other statistics, final balance sheets and other similar sources. The content of each ESSPROS function in the social expenditure calculation concerning Finland will be described in detail in the following.

**Sickness and health.** Benefits in cash include sickness allowance under National Health Insurance, compensation under employment accident insurance and third party liability motor insurance, compensation from relief funds, and sick pay. Benefits in kind include inpatient and outpatient primary health care, inpatient and outpatient specialised health care, insurance reimbursements under National Health Insurance, occupational health care and student health care, reimbursements under statutory third party

liability motor insurance and employment accident insurance policies, reimbursements from relief funds and support granted by the Finnish Slot Machine Association to various public health organisations.

**Disability.** Cash benefits include disability and individual early retirement pension, employment accident insurance pension, continuous third party liability motor indemnities, child disability allowance, special care allowance, rehabilitation allowance, disability allowance and military injuries indemnities. Benefits in kind include institutional care for disabled people, services for disabled people, home-help services, support for informal care, sheltered work and rehabilitation.

**Old age.** Cash benefits include old age and early retirement pension, farmers' change-of-generation pension, farm-closure benefit/pension/compensation, part-time pension and front veteran's supplements. Benefits in kind include institutional care for the elderly, home-help services, support for informal care, day care of the elderly, service housing and the services of day and service centres, and service housing.

**Survivors.** Cash benefits include survivors' pension and group life insurance policies. Benefits in kind include funeral grants.

**Family and children.** Cash benefits include maternity grant, parents' benefits, salary during entitlement to parents' benefits, child home care allowance, child allowance and maintenance allowance. Benefits in kind include child day care, private day care allowance, institutional care of children and young people, home help, child guidance and family counselling, foster care for children and young people, mother-and-baby homes, shelters for battered family members, and support paid by the Finnish Slot Machine Association to organisations and associations providing child welfare and youth counselling services.

**Unemployment.** Cash benefits include expenditure on basic unemployment allowance, earnings-related unemployment allowance, labour market support, job alternation compensation, unemployment pension, labour market training allowance, support for independent study by long-term unemployed, severance pay and immigrant integration allowance. Benefits in kind include relocation allowance, labour market training and employment service.

**Housing.** Social expenditure on housing consists of benefits in kind, including housing allowance for rented flats and owner-occupied flats.

**Other social protection.** Cash benefits include social assistance, conscripts' assistance and wage guarantee. Benefits in kind include refugee welfare, care for substance abusers and other expenditure on local authority social and health services not classified in any of the above categories.

**Administration.** Administration expenditure covers the administrative costs of social and health services provided by local authorities and municipal federations. Administrative costs of insurance institutions consist of the operating costs of the Social Insurance Institution, various pension institutions, employment accident insurance policies and unemployment funds.

## **Contents of the social expenditure calculation by source of finance**

Social expenditure financing consists of contributions paid from state and local authority tax funds, employers' and insured persons' social insurance premiums, and the property income of social security funds. In the following, some major points on the contents of the different financing categories will be specified.

*Employer premiums paid by the state and local authorities* are entered as employer contributions. State subsidies received by local authorities for the provision of social and health services are divided between individual services in relation to the net expenditure of services provided. State contribution is thus based on calculations. Expenditure arising from social services provided by associations and organisations has been included only as far as state and local authority subsidies are concerned. Assistance paid by the Finnish Slot Machine Association is entered as state expenditure.

*Contributions by insured persons and employers* consist of statutory social security premiums and, to some extent, of premiums under contractual additional pension policies.

*Property income of social security funds* is entered in as a single unspecified item.

### **Other concepts used in the tables**

*Gross Domestic Product (GDP)*. The money value of all final products (goods and services) produced in an economy over a given period of time, usually within a year. GDP development is regarded as the most important indicator of economic growth.

*Purchasing Power Parity (PPP)*. An exchange rate which allows the price of a basket of commodities in two different countries to be calculated in the same currency. Assuming that the price of a basket of commodities is, say, £25 or \$50, so the PPP is 1 £ = 2 \$. Usually PPP is not the same as the real exchange rate. It can be used for measuring the value of the national economy's currency based on the amount of goods and services that can be bought by it. In this way a more accurate estimate can be provided of the per-capita output of the national economy than by simply calculating the value of GDP or GNP in euros or US dollars, for instance.

### **Literature:**

1. Statistical Yearbook on Social Welfare and Health Care 2003. Official Statistics of Finland. Social Security 2003:4. National Research and Development Centre for Welfare and Health. Helsinki 2003.
2. Social Protection and Health Care Expenditure 2001. Official Statistics of Finland. Social Security 2003:2. National Research and Development Centre for Welfare and Health. Helsinki 2003.
3. ESSPROS Manual 1996. Theme 3. Population and social conditions. Series E. Eurostat, Luxembourg 1996.

**Enclosed tables:**

Table 1. Social expenditure by function, 1980–2002, current prices, € million

Table 2. Social expenditure by function, percentage shares, 1980–2002, %

Table 3. Social expenditure by function, 1980–2002, 2002 prices, € million

Table 4. Social expenditure, year-on-year percentage change, %

Table 5. Financing of social expenditure, 1980–2002, %

Table 6. Social expenditure as a share of GDP by function, 1980–2002, %

Table 7. Social expenditure as a share of GDP in EU and EEA countries, 1990–2001, %

Table 8. Social expenditure per capita in EU and EEA countries, 2001, €

**Taulukko 1. Sosiaalimenot pääryhmittäin vuosina 1980-2002, käyvin hinnoin, milj. €**

Tabell 1. Sociala utgifter efter huvudområde åren 1980-2002, gängse priser, milj. €

Table 1. Social expenditure by function, 1980-2002, current prices, € million

<b>Vuosi</b>	<b>Sairaus ja terveys</b>	<b>Toimintarajoitteisuus</b>	<b>Vanhuus</b>	<b>Leski ja muut omaiset</b>	<b>Perhe ja lapset</b>	<b>Työttömyys</b>	<b>Asuminen</b>	<b>Muu sosiaaliturva</b>	<b>Hallinto</b>	<b>Yhteensä</b>
År	Sjukdom och hälsa	Nedsatt funktionsförmåga	Ålderdom	Änka/änkling och övriga anhöriga	Familj och barn	Arbetslöshet	Boende	Övrig social trygghet	Administration	Totalt
<i>Year</i>	<i>Sickness and health</i>	<i>Disability</i>	<i>Old age</i>	<i>Survivors</i>	<i>Family and children</i>	<i>Unemployment</i>	<i>Housing</i>	<i>Other social protection</i>	<i>Administration</i>	<i>Total</i>
1980	1 808	1 049	1 957	313	622	275	69	53	188	6 334
1981	2 099	1 162	2 296	367	731	319	77	66	215	7 332
1982	2 564	1 280	2 642	432	954	450	90	77	291	8 779
1983	2 891	1 448	3 126	489	1 150	567	97	88	294	10 149
1984	3 246	1 764	3 608	497	1 263	645	99	143	369	11 635
1985	3 707	1 939	4 081	566	1 475	969	100	180	420	13 436
1986	4 308	2 074	4 347	625	1 609	1 142	100	223	465	14 892
1987	4 486	2 315	4 850	674	1 807	1 274	91	258	533	16 286
1988	4 908	2 561	5 205	728	2 044	1 282	115	268	623	17 734
1989	5 327	2 885	5 700	803	2 410	1 224	140	320	681	19 490
1990	6 075	3 312	6 312	890	2 879	1 299	161	408	765	22 101
1991	6 499	3 715	6 975	985	3 241	2 140	215	535	749	25 053
1992	6 257	4 042	7 515	1 067	3 439	3 527	313	606	758	27 525
1993	5 949	4 210	7 881	1 118	3 378	4 476	320	581	758	28 670
1994	5 864	4 303	8 099	1 130	3 942	4 523	411	591	837	29 700
1995	6 144	4 394	8 480	1 144	3 920	4 220	441	615	843	30 200
1996	6 462	4 447	9 031	1 175	3 775	4 221	387	710	952	31 161
1997	6 676	4 466	9 096	1 208	3 835	4 061	365	741	834	31 281
1998	6 943	4 427	9 379	1 217	3 918	3 683	440	671	984	31 662
1999	7 196	4 448	9 782	1 252	3 980	3 537	497	663	844	32 200
2000	7 637	4 467	10 233	1 276	4 007	3 372	467	671	1 011	33 142
2001	8 263	4 621	11 023	1 340	4 088	3 314	401	724	1 057	34 831
2002	8 879	4 800	11 793	1 388	4 169	3 509	413	785	1 174	36 908

**Taulukko 2. Sosiaalimenojen pääryhmien prosenttiosuudet vuosina 1980-2002, %**

Tabell 2. Prosentandelarna för de sociala utgifterna efter huvudområde 1980-2002, %

Table 2. Social expenditure by function, percentage shares, 1980-2002, %

<b>Vuosi</b>	<b>Sairaus ja terveys</b>	<b>Toimintarajoitteisuus</b>	<b>Vanhuus</b>	<b>Leski ja muut omaiset</b>	<b>Perhe ja lapset</b>	<b>Työttömyys</b>	<b>Asuminen</b>	<b>Muu sosiaaliturva</b>	<b>Hallinto</b>	<b>Yhteensä</b>
År	Sjukdom och hälsa	Nedsatt funktionsförmåga	Ålderdom	Änka/änkling och övriga anhöriga	Familj och barn	Arbetslöshet	Boende	Övrig social trygghet	Administration	Totalt
Year	Sickness and health	Disability	Old age	Survivors	Family and children	Unemployment	Housing	Other social protection	Administration	Total
1980	28,6	16,6	30,9	4,9	9,8	4,3	1,1	0,8	3,0	100,0
1981	28,6	15,9	31,3	5,0	10,0	4,3	1,1	0,9	2,9	100,0
1982	29,2	14,6	30,1	4,9	10,9	5,1	1,0	0,9	3,3	100,0
1983	28,5	14,3	30,8	4,8	11,3	5,6	1,0	0,9	2,9	100,0
1984	27,9	15,2	31,0	4,3	10,9	5,5	0,8	1,2	3,2	100,0
1985	27,6	14,4	30,4	4,2	11,0	7,2	0,7	1,3	3,1	100,0
1986	28,9	13,9	29,2	4,2	10,8	7,7	0,7	1,5	3,1	100,0
1987	27,5	14,2	29,8	4,1	11,1	7,8	0,6	1,6	3,3	100,0
1988	27,7	14,4	29,4	4,1	11,5	7,2	0,6	1,5	3,5	100,0
1989	27,3	14,8	29,2	4,1	12,4	6,3	0,7	1,6	3,5	100,0
1990	27,5	15,0	28,6	4,0	13,0	5,9	0,7	1,8	3,5	100,0
1991	25,9	14,8	27,8	3,9	12,9	8,5	0,9	2,1	3,0	100,0
1992	22,7	14,7	27,3	3,9	12,5	12,8	1,1	2,2	2,8	100,0
1993	20,7	14,7	27,5	3,9	11,8	15,6	1,1	2,0	2,6	100,0
1994	19,7	14,5	27,3	3,8	13,3	15,2	1,4	2,0	2,8	100,0
1995	20,3	14,5	28,1	3,8	13,0	14,0	1,5	2,0	2,8	100,0
1996	20,7	14,3	29,0	3,8	12,1	13,5	1,2	2,3	3,1	100,0
1997	21,3	14,3	29,1	3,9	12,3	13,0	1,2	2,4	2,7	100,0
1998	21,9	14,0	29,6	3,8	12,4	11,6	1,4	2,1	3,1	100,0
1999	22,3	13,8	30,4	3,9	12,4	11,0	1,5	2,1	2,6	100,0
2000	23,0	13,5	30,9	3,9	12,1	10,2	1,4	2,0	3,1	100,0
2001	23,7	13,3	31,6	3,8	11,7	9,5	1,1	2,1	3,0	100,0
2002	24,1	13,0	32,0	3,8	11,3	9,5	1,1	2,1	3,2	100,0

**Taulukko 3. Sosiaalimenot pääryhmittäin vuosina 1980-2002 vuoden 2002 hinnoin, milj. €**

Tabell 3. Sociala utgifter efter huvudområde 1980-2002 i 2002 års priser, milj. €

Table 3. Social expenditure by function, 1980-2002, 2002 prices, € million

Vuosi	Sairaus ja terveys	Toimintarajoitteisuus	Vanhuus	Leski ja muut omaiset	Perhe ja lapset	Työttömyys	Asuminen	Muu sosiaaliturva	Hallinto	Yhteensä
År	Sjukdom och hälsa	Nedsatt funktionsförmåga	Ålderdom	Änka/änkling och övriga anhöriga	Familj och barn	Arbetslöshet	Boende	Övrig social trygghet	Administration	Totalt
Year	Sickness and health	Disability	Old age	Survivors	Family and children	Unemployment	Housing	Other social protection	Administration	Total
1980	4 342	2 519	4 697	751	1 493	659	166	128	452	15 207
1981	4 501	2 492	4 924	786	1 566	683	166	141	461	15 720
1982	5 027	2 509	5 181	847	1 871	883	176	151	571	17 217
1983	5 224	2 616	5 648	883	2 078	1 024	176	158	531	18 339
1984	5 485	2 981	6 097	840	2 133	1 090	167	242	624	19 659
1985	5 912	3 093	6 509	902	2 352	1 545	159	288	670	21 429
1986	6 634	3 193	6 695	963	2 477	1 758	154	343	716	22 933
1987	6 664	3 440	7 205	1 001	2 685	1 893	135	383	791	24 196
1988	6 949	3 625	7 369	1 031	2 894	1 816	163	379	882	25 107
1989	7 074	3 831	7 569	1 067	3 201	1 626	185	425	904	25 882
1990	7 608	4 148	7 905	1 114	3 606	1 627	202	511	958	27 679
1991	7 813	4 467	8 386	1 184	3 896	2 573	259	643	901	30 122
1992	7 337	4 739	8 812	1 251	4 032	4 136	367	711	889	32 274
1993	6 832	4 835	9 050	1 284	3 880	5 140	367	668	870	32 925
1994	6 661	4 887	9 199	1 284	4 478	5 138	467	672	950	33 736
1995	6 908	4 941	9 535	1 286	4 408	4 746	496	692	947	33 959
1996	7 225	4 972	10 097	1 313	4 221	4 720	432	794	1 065	34 838
1997	7 375	4 933	10 047	1 334	4 236	4 485	403	819	921	34 553
1998	7 562	4 822	10 216	1 325	4 268	4 012	479	731	1 072	34 486
1999	7 746	4 788	10 530	1 348	4 284	3 808	535	714	909	34 661
2000	7 952	4 652	10 656	1 329	4 173	3 512	486	699	1 053	34 511
2001	8 392	4 693	11 195	1 361	4 152	3 365	407	735	1 073	35 374
2002	8 879	4 800	11 793	1 388	4 169	3 509	413	785	1 174	36 908

**Taulukko 4. Sosiaalimenojen muutosprosentti edellisestä vuodesta, %**

Tabell 4. Procentuell ändring i de sociala utgifterna jämfört med året innan, %

Table 4. Social expenditure, year-on-year percentage change, %

<b>Vuosi</b>	<b>Sairaus ja terveys</b>	<b>Toimintarajoitteisuus</b>	<b>Vanhuus</b>	<b>Leski ja muut omaiset</b>	<b>Perhe ja lapset</b>	<b>Työttömyys</b>	<b>Asuminen</b>	<b>Muu sosiaaliturva</b>	<b>Hallinto</b>	<b>Yhteensä</b>
År	Sjukdom och hälsa	Nedsatt funktionsförmåga	Ålderdom	Änka/änkling och övriga anhöriga	Familj och barn	Arbetslöshet	Boende	Övrig social trygghet	Administration	Totalt
Year	Sickness and health	Disability	Old age	Survivors	Family and children	Unemployment	Housing	Other social protection	Administration	Total
1980	-	-	-	-	-	-	-	-	-	-
1981	3,7	-1,1	4,8	4,7	4,9	3,6	0,0	10,4	2,0	3,4
1982	11,7	0,7	5,2	7,7	19,5	29,2	6,6	6,9	23,8	9,5
1983	3,9	4,3	9,0	4,3	11,1	16,1	-0,3	4,8	-7,0	6,5
1984	5,0	13,9	8,0	-4,9	2,7	6,4	-5,4	52,9	17,4	7,2
1985	7,8	3,7	6,8	7,5	10,2	41,7	-4,5	18,8	7,5	9,0
1986	12,2	3,3	2,9	6,7	5,3	13,8	-3,1	19,2	6,8	7,0
1987	0,5	7,7	7,6	4,0	8,4	7,7	-12,6	11,7	10,6	5,5
1988	4,3	5,4	2,3	3,0	7,8	-4,1	20,7	-1,0	11,4	3,8
1989	1,8	5,7	2,7	3,5	10,6	-10,4	14,0	12,2	2,5	3,1
1990	7,6	8,3	4,4	4,5	12,7	0,0	8,7	20,0	6,0	6,9
1991	2,7	7,7	6,1	6,2	8,1	58,2	28,4	25,9	-6,0	8,8
1992	-6,1	6,1	5,1	5,7	3,5	60,7	41,9	10,6	-1,4	7,1
1993	-6,9	2,0	2,7	2,6	-3,8	24,3	-0,1	-6,1	-2,1	2,0
1994	-2,5	1,1	1,6	0,0	15,4	0,0	27,2	0,6	9,3	2,5
1995	3,7	1,1	3,7	0,2	-1,6	-7,6	6,2	3,0	-0,3	0,7
1996	4,6	0,6	5,9	2,1	-4,2	-0,5	-12,9	14,7	12,4	2,6
1997	2,1	-0,8	-0,5	1,6	0,3	-5,0	-6,8	3,2	-13,5	-0,8
1998	2,5	-2,3	1,7	-0,7	0,8	-10,6	18,9	-10,7	16,4	-0,2
1999	2,4	-0,7	3,1	1,7	0,4	-5,1	11,7	-2,3	-15,3	0,5
2000	2,7	-2,8	1,2	-1,4	-2,6	-7,8	-9,0	-2,2	15,9	-0,4
2001	5,5	0,9	5,1	2,4	-0,5	-4,2	-16,3	5,3	2,0	2,5
2002	5,8	2,3	5,3	2,0	0,4	4,3	1,4	6,8	9,4	4,3

**Taulukko 5. Sosiaalimenojen rahoitus vuosina 1980-2002, %**

Tabell 5. Finansiering av de sociala utgifterna åren 1980-2002, %

Table 5. Financing of social expenditure, 1980-2002, %

<b>Vuosi</b>	<b>Valtio</b>	<b>Kunnat</b>	<b>Työnantajat</b>	<b>Vakuutetut</b>	<b>Muut tulot</b>	<b>Yhteensä</b>
År	Staten	Kommunerna	Arbetsgivarna	Försäkrade	Övriga inkomster	Totalt
Year	State	Local authorities	Employers	Insured	Other	Total
1980	24,1	12,6	49,7	7,7	5,8	100,0
1981	23,8	12,8	48,9	8,1	6,4	100,0
1982	25,7	13,6	46,1	7,8	6,7	100,0
1983	28,4	12,8	44,8	7,1	7,0	100,0
1984	26,6	14,9	43,0	8,3	7,2	100,0
1985	26,7	15,3	42,1	8,8	7,2	100,0
1986	26,2	15,7	42,4	8,8	6,9	100,0
1987	26,9	16,2	42,0	8,3	6,7	100,0
1988	25,7	15,6	43,8	8,0	6,8	100,0
1989	25,6	15,7	43,6	7,8	7,3	100,0
1990	25,0	15,6	44,1	8,0	7,3	100,0
1991	28,8	15,3	40,9	7,2	7,8	100,0
1992	29,4	15,2	36,7	10,4	8,3	100,0
1993	30,3	15,1	34,7	12,3	7,6	100,0
1994	30,6	15,8	32,9	14,3	6,3	100,0
1995	29,1	16,7	33,7	13,7	6,9	100,0
1996	28,3	16,2	35,3	13,1	7,2	100,0
1997	26,9	17,3	35,5	13,4	6,8	100,0
1998	25,5	18,2	37,1	12,3	6,9	100,0
1999	24,7	18,7	37,5	12,5	6,6	100,0
2000	24,1	19,1	37,7	12,1	7,1	100,0
2001	23,4	19,4	38,7	11,6	6,9	100,0
2002	23,7	19,6	39,2	11,0	6,5	100,0

**Taulukko 6. Sosiaalimenot suhteessa bruttokansantuotteeseen pääryhmittäin vuosina 1980-2002, %**

Tabell 6. Sociala utgifter efter huvudområde i förhållande till bruttonationalprodukten åren 1980-2002, %

Table 6. Social expenditure as a share of GDP by function 1980-2002, %

Vuosi	Sairaus ja terveys	Toimintarajoitteisuus	Vanhuus	Leski ja muut omaiset	Perhe ja lapset	Työttömyys	Asuminen	Muu sosiaaliturva	Hallinto	Yhteensä
År	Sjukdom och hälsa	Nedsatt funktionsförmåga	Ålderdom	Änka/änkling och övriga anhöriga	Familj och barn	Arbetslöshet	Boende	Övrig social trygghet	Administration	Totalt
Year	Sickness and health	Disability	Old age	Survivors	Family and children	Unemployment	Housing	Other social protection	Administration	Total
1980	5,5	3,2	6,0	1,0	1,9	0,8	0,2	0,2	0,6	19,3
1981	5,7	3,1	6,2	1,0	2,0	0,9	0,2	0,2	0,6	19,7
1982	6,2	3,1	6,3	1,0	2,3	1,1	0,2	0,2	0,7	21,1
1983	6,2	3,1	6,7	1,1	2,5	1,2	0,2	0,2	0,6	21,8
1984	6,2	3,4	6,9	1,0	2,4	1,2	0,2	0,3	0,7	22,4
1985	6,5	3,4	7,2	1,0	2,6	1,7	0,2	0,3	0,7	23,7
1986	7,1	3,4	7,2	1,0	2,7	1,9	0,2	0,4	0,8	24,6
1987	6,8	3,5	7,4	1,0	2,8	1,9	0,1	0,4	0,8	24,8
1988	6,6	3,4	7,0	1,0	2,7	1,7	0,2	0,4	0,8	23,8
1989	6,4	3,5	6,9	1,0	2,9	1,5	0,2	0,4	0,8	23,5
1990	6,9	3,8	7,2	1,0	3,3	1,5	0,2	0,5	0,9	25,1
1991	7,7	4,4	8,3	1,2	3,9	2,5	0,3	0,6	0,9	29,8
1992	7,6	4,9	9,2	1,3	4,2	4,3	0,4	0,7	0,9	33,6
1993	7,2	5,1	9,5	1,3	4,1	5,4	0,4	0,7	0,9	34,5
1994	6,7	4,9	9,2	1,3	4,5	5,1	0,5	0,7	1,0	33,8
1995	6,4	4,6	8,9	1,2	4,1	4,4	0,5	0,6	0,9	31,7
1996	6,6	4,5	9,2	1,2	3,8	4,3	0,4	0,7	1,0	31,6
1997	6,2	4,2	8,5	1,1	3,6	3,8	0,3	0,7	0,8	29,2
1998	6,0	3,8	8,1	1,0	3,4	3,2	0,4	0,6	0,8	27,2
1999	6,0	3,7	8,2	1,0	3,3	2,9	0,4	0,6	0,7	26,8
2000	5,9	3,4	7,9	1,0	3,1	2,6	0,4	0,5	0,8	25,5
2001	6,1	3,4	8,1	1,0	3,0	2,4	0,3	0,5	0,8	25,7
2002	6,4	3,4	8,4	1,0	3,0	2,5	0,3	0,6	0,8	26,4

**Taulukko 7. Sosiaalimenot suhteessa bruttokansantuotteeseen EU- ja ETA-maissa vuosina 1990-2001, %**

Tabell 7. Sociala utgifter i förhållande till bruttonationalprodukten i EU- och EEA-länderna åren 1990-2001, %

Table 7. Social expenditure as a share of GDP in EU- and EEA countries, 1990-2001, %

	1990	1991	1992	1993	1994	1995	1996	1997	1998	1999	2000	2001
<b>EU 15</b>	25,4	26,4	27,7	28,7	28,4	28,2	28,4	28,0	27,5	27,4	27,3	27,5
<b>Belgia/Belgien/Belgium</b>	26,4	27,0	27,7	29,3	28,7	28,1	28,6	27,9	27,6	27,3	26,8	27,5
<b>Tanska/Danmark/Denmark</b>	28,7	29,7	30,3	31,9	32,8	32,2	31,4	30,4	30,2	30,0	29,2	29,5
<b>Saksa/Tyskland/Germany</b>	25,4	26,1	27,6	28,4	28,3	28,9	29,9	29,5	29,3	29,6	29,6	29,8
<b>Kreikka/Grekland/Greece</b>	22,9	21,5	21,2	22,0	22,1	22,3	22,9	23,3	24,2	25,5	26,3	27,2
<b>Espanja/Spanien/Spain</b>	19,9	21,2	22,4	24,0	22,8	22,1	21,9	21,2	20,6	20,2	20,2	20,0
<b>Ranska/Frankrike/France</b>	27,9	28,4	29,3	30,7	30,5	30,7	31,0	30,8	30,5	30,2	29,8	30,0
<b>Irlanti/Irland/Ireland</b>	18,4	19,6	20,3	20,2	19,7	18,9	17,8	16,6	15,4	14,7	14,1	14,6
<b>Italia/Italien/Italy</b>	24,7	25,2	26,2	26,4	26,0	24,8	24,8	25,5	25,0	25,2	25,2	25,6
<b>Luxemburg/Luxemburg/Luxembourg</b>	21,4	22,0	22,5	23,3	22,9	23,7	24,1	22,8	21,7	21,7	20,3	21,2
<b>Alankomaat/Nederländerna/Netherlands</b>	31,1	31,2	31,9	32,3	31,7	30,9	30,1	29,4	28,4	28,0	27,4	27,6
<b>Itävalta/Österrike/Austria</b>	27,0	27,3	27,8	29,1	29,9	29,8	29,8	28,7	28,3	28,9	28,4	28,4
<b>Portugali/Portugal/Portugal</b>	16,3	17,2	18,4	21,0	21,3	22,1	21,2	21,4	22,1	22,6	23,0	23,9
<b>Suomi/Finland/Finland</b>	<b>25,1</b>	<b>29,8</b>	<b>33,6</b>	<b>34,5</b>	<b>33,8</b>	<b>31,7</b>	<b>31,6</b>	<b>29,2</b>	<b>27,2</b>	<b>26,8</b>	<b>25,5</b>	<b>25,8</b>
<b>Ruotsi/Sverige/Sweden</b>	33,1	34,3	37,1	38,2	36,7	34,6	33,9	33,0	33,2	31,8	30,7	31,3
<b>Iso-Britannia/Storbritannien/Great Britain</b>	22,9	25,7	27,9	29,0	28,6	28,2	28,0	27,5	26,9	26,4	27,1	27,2
<b>Islanti/Island/Iceland</b>	16,8	17,6	18,2	18,8	18,4	19,0	18,8	18,9	18,9	19,5	19,8	20,1
<b>Norja/Norge/Norway</b>	26,2	27,0	28,2	28,2	27,6	26,7	26,0	25,3	27,1	27,1	24,6	25,6

Lähde: Eurostat, NewCronos

Källa: Eurostat, NewCronos

Source: Eurostat, NewCronos

**Taulukko 8. Sosiaalimenot asukasta kohden EU- ja ETA-maissa vuosina 2000 ja 2001, €**

Tabell 8. Sociala utgifter per invånare i EU- och EEA-länder i 2000 och 2001, EUR

Table 8. Social expenditure per capita in EU and EEA countries in 2000 and 2001, EUR

	2000		2001	
	Euroina i Euro EUR	Ostovoima- pariteetilla i köpkraftsparitet PPP	Euroina i Euro EUR	Ostovoima- pariteetilla i köpkraftsparitet PPP
<b>EU 15</b>	6 175,2	6 175,2	6 404,9	6 404,9
<b>Belgia/Belgien/Belgium</b>	6 468,4	6 469,2	6 780,3	6 887,8
<b>Tanska/Danmark/Denmark</b>	9 384,3	7 671,5	9 775,1	7 805,1
<b>Saksa/Tyskland/Germany</b>	7 301,6	7 267,9	7 513,1	7 328,6
<b>Kreikka/Grekland/Greece</b>	3 063,5	3 776,0	3 367,8	3 971,0
<b>Espanja/Spanien/Spain</b>	3 083,6	3 701,9	3 252,9	3 866,6
<b>Ranska/Frankrike/France</b>	6 983,2	6 876,1	7 258,4	7 265,7
<b>Irlanti/Irland/Ireland</b>	3 828,3	3 564,3	4 343,8	3 875,2
<b>Italia/Italien/Italy</b>	5 095,5	5 891,4	5 385,0	6 186,5
<b>Luxemburg/Luxemburg/Luxembourg</b>	9 846,4	10 106,5	10 550,1	10 559,2
<b>Alankomaat/Nederländerna/Netherlands</b>	6 923,4	6 904,9	7 389,5	7 391,8
<b>Itävalta/Österrike/Austria</b>	7 223,1	7 434,1	7 427,6	7 464,2
<b>Portugali/Portugal/Portugal</b>	2 597,5	3 368,8	2 856,0	3 644,2
<b>Suomi/Finland/Finland</b>	6 403,0	5 385,0	6 713,7	5 621,7
<b>Ruotsi/Sverige/Sweden</b>	9 004,7	7 030,8	8 612,4	7 064,6
<b>Iso-Britannia/Storbritannien/Great Britain</b>	7 082,6	5 934,7	7 241,0	6 180,7
<b>Islanti/Island/Iceland</b>	6 437,1	4 827,4	6 017,1	4 978,3
<b>Norja/Norge/Norway</b>	9 911,2	7 847,7	10 753,2	8 210,1

Lähde: Eurostat, NewCronos

Källa: Eurostat, NewCronos

Source: Eurostat, NewCronos