

Sosiaali- ja terveystilastot

PL 220, 00531 Helsinki

Puh. (09) 3967 2683 Nina Haapanen

(09) 3967 2366 Paula Ruuth

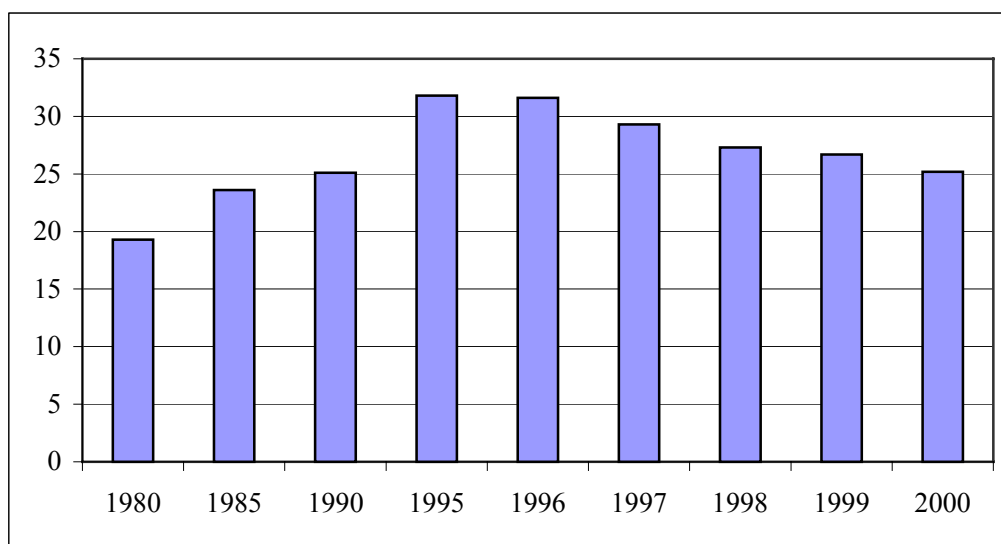
Fax. (09) 3967 2459

e-mail: nina.haapanen@stakes.fi

paula.ruuth@stakes.fi

**Sosiaali- ja terveysmenot ja rahoitus Suomessa 2000
- tiedonantajapalaute 4/2002****Sosiaalimenot ja rahoitus:**

Suomen sosiaalimenot olivat 33,1 miljardia euroa (196,6 miljardia markkaa) vuonna 2000. Tämä on reaalisesti 0,6 prosenttia vähemmän kuin edellisellä vuonna. Sosiaalimenojen suhde bruttokansantuotteeseen jatkoi alenemistaan. Vuonna 2000 Suomen sosiaalimenot olivat 25,2 prosenttia suhteessa bruttokansantuotteeseen. Tämä oli 1,5 prosenttiyksikköä vähemmän kuin edellisellä vuonna.

Kuvio 1. Sosiaalimenojen suhde bruttokansantuotteeseen vuosina 1980-2000, %

Vuonna 2000 kasvoivat eniten terveydenhuoltoon ja hallintoon liittyvät sosiaalimenot. Työttömyys- ja asumismenot laskivat eniten edellisvuodesta. Eri pääryhmien osuudet sosiaalimenoista olivat seuraavat: vanhuus 30,8 prosenttia, sairaus ja terveys 23,1, toimintarajoitteisuus 13,5, perhe ja lapset 12,1, työttömyys 10,1, leski ja muut omaiset 3,9, asuminen 1,4, sekä muu sosiaaliturva 2,0 prosenttia. Hallintomenojen osuus oli 3,1 prosenttia.

Vuonna 2000 sosiaalimenojen suurin rahoittaja oli työnantajat, joiden osuus rahoituksesta oli 37,7 prosenttia. Valtio rahoitti 24,0 ja kunnat 19,2 prosenttia sosiaalimenoista. Vakuutettujen osuus sosiaalimenojen rahoituksesta oli 12,1 prosenttia. Sosiaalivakuutuksen korko- ja osinkotulojen osuus kokonaisrahoituksesta oli 7,1 prosenttia.

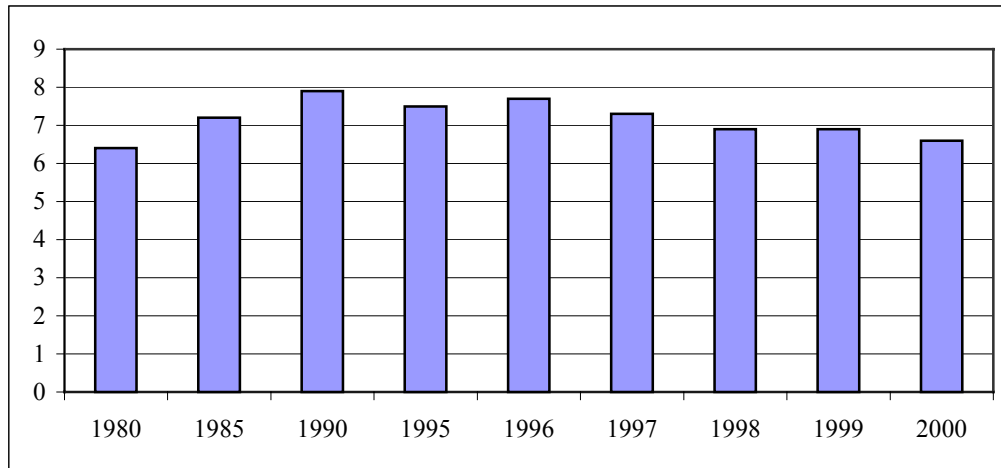
Stakesissa laadittava sosiaalimenolaskelma noudattaa vuonna 1996 hyväksyttyä EU:n mukaista sosiaaliturvan tilastointijärjestelmää (ESSPROS, The European System of integrated Social Protection Statistics). Tämän järjestelmän mukaan sosiaaliturvaan kuuluvat kaikki julkisten tai yksityisten elinten toimenpiteet, joiden tarkoituksena on turvata yksilön ja perheen toimeentulo tiettyjen riskien ja tarpeiden varalta. Sosiaaliturvaetuudet voivat olla luonteeltaan joko toimeentuloa turvaavia rahallisia etuuksia tai palveluja. Turva kattaa sairaudesta ja terveydestä, toimintarajoitteisuudesta ja työkyvyttömyydestä, vanhuudesta, perheenhuoltajan kuolemasta, perheestä ja lapsista, työttömyydestä, asumisesta sekä sosiaalisesta syrjäytymisestä johtuvia riskejä ja tarpeita.

Lähde:Stakes

Terveydenhuoltomenot ja rahoitus:

Vuonna 2000 Suomen terveydenhuoltomenot olivat 8,7 miljardia euroa (51,8 miljardia markkaa). Tämä oli reaalisesti 1,5 prosenttia enemmän kuin edellisenä vuotena. Terveydenhuoltomenojen suhde bruttokansantuotteeseen aleni edelleen. Vuonna 2000 Suomen terveydenhuoltomenot olivat 6,6 prosenttia suhteessa bruttokansantuotteeseen. Tämä oli 0,3 prosenttiyksikköä vähemmän kuin edellisenä vuonna.

Kuvio 2. Terveydenhuoltomenojen suhde bruttokansantuotteeseen 1980-2000, %



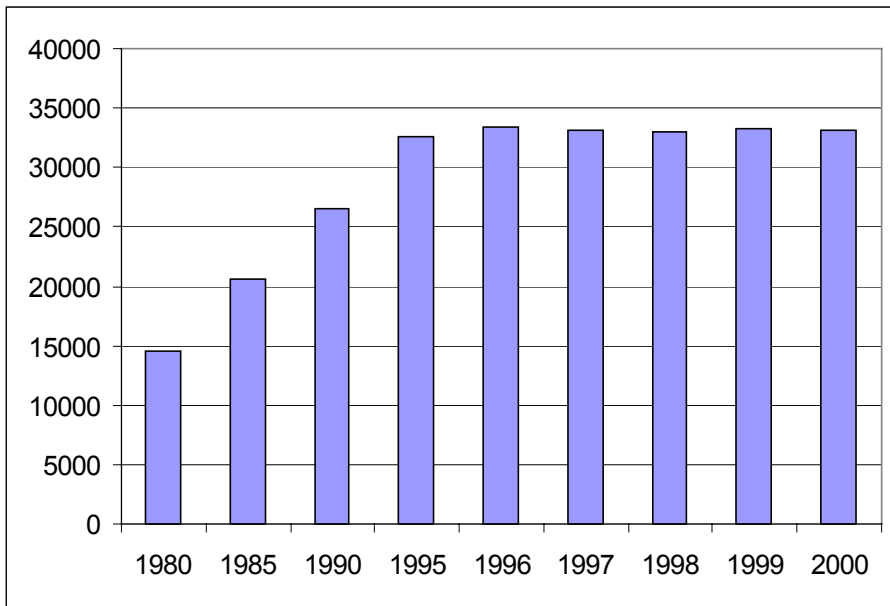
Vuonna 2000 kasvoivat eniten lääke-, hammashuolto-, matka- ja investointimenot. Ympäristöterveydenhuolto- ja hallintomenot laskivat edellisvuodesta. Vuodeosastohoito muodosti terveydenhuoltomenojen suurimman pääryhmän, johon käytettiin 3,5 miljardia euroa (39,9 prosenttia kokonaismenoista). Avohoitomenot olivat 2,9 miljardia euroa, mistä hammashoidon osuus oli 0,5 miljardia euroa. Vuonna 2000 lääkemenot olivat 1,4 miljardia euroa eli 15,5 prosenttia terveydenhuollon kokonaismenoista.

Julkisen rahoituksen eli valtion, kuntien ja Kansaneläkelaitoksen osuus terveydenhuoltomenoista oli 75,1 prosenttia. Tämä vastasi 6,5 miljardia euroa vuoden 2000 terveydenhuoltomenoista. Yksityisen rahoituksen osuus terveydenhuoltomenoista oli 24,9 prosenttia. Vakuutettujen osuus koko terveydenhuoltomenojen rahoituksesta oli 20,6 prosenttia, joka oli 0,2 prosenttiyksikköä suurempi kuin edellisenä vuonna.

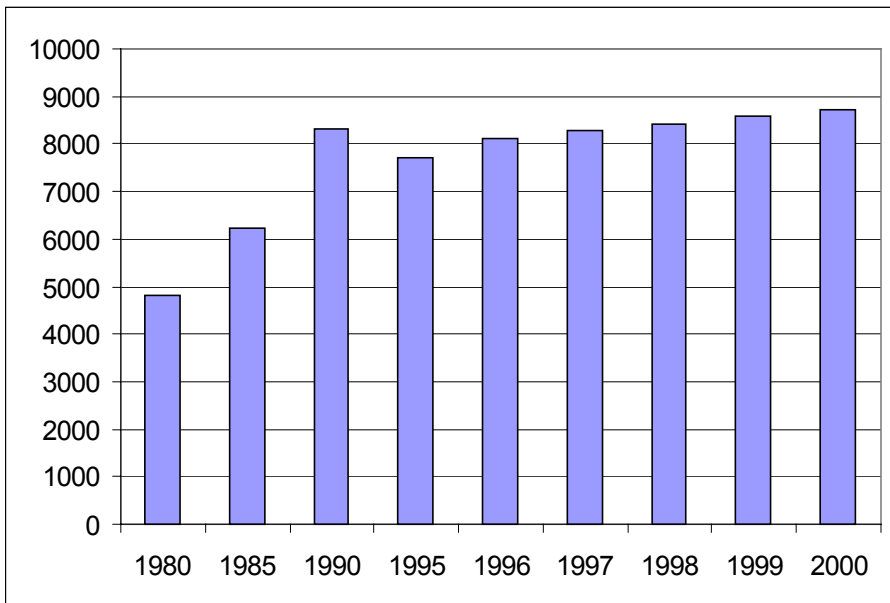
Terveydenhuoltomenolaskelma noudattaa 1980-luvun lopussa Kansaneläkelaitoksessa laadittua tilastointikehikkoa. Tämän kehikon mukaan terveydenhuollon kustannuksilla tarkoitetaan terveystalvelujen tuotannosta ja/tai käytöstä aiheutuvia välittömiä kustannuksia. Julkisen sektorin tuottamien palvelujen osalta kustannukset arvioidaan tuotannosta käsin kun taas yksityisen sektorin tuottamat palvelut ja hyödykkeet arvioidaan palvelujen käytön ja rahoituksen avulla. Kustannukset arvioidaan menoina, jotka jäävät terveystalvelujen käyttäjien tai muiden rahoittajien maksettaviksi. Tulonsiirrot eivät sisälly terveydenhuoltomenolaskelmaan. Erillisistä laskentakehikoista ja laskelmista johtuen ESSPROS-luokitukseen pohjautuvia sosiaalimenoja ja Kelan tilastointikehikkoon perustuvia terveydenhuollon kustannuksia ei voida laskea yhteen.

Lähde: Stakes.

Kuvio 3. Sosiaalimenot vuoden 2000 hinnoin, milj. €



Kuvio 4. Terveysthuoltomenot vuoden 2000 hinnoin, milj. €

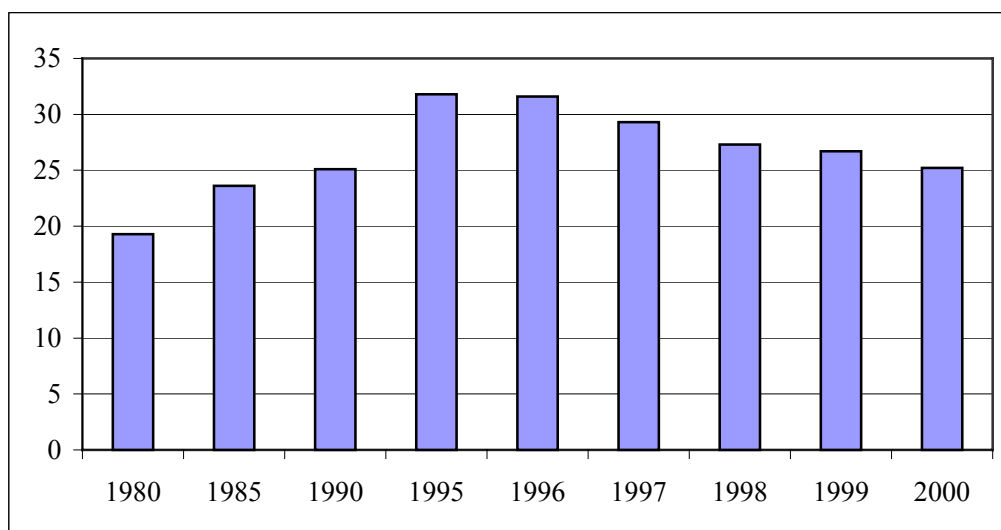


Social- och hälsovårdsutgifter och finansiering i Finland 2000 - uppgiftsgivarrespons 4/2002

Socialutgifter och finansiering

År 2000 uppgick socialutgifterna i Finland till 33,1 miljarder euro (196,6 miljarder mark). I reella termer är detta 0,6 procent mindre än året innan. Socialutgifternas andel av bruttonationalprodukten sjönk fortfarande. År 2000 utgjorde socialutgifterna i Finland 25,2 procent av bruttonational-produkten. Detta var 1,5 procentenheter mindre än året innan.

Figur 1. Socialutgifternas andel av BNP 1980–2000, %



År 2000 var socialutgifternas ökning störst i fråga om hälsovård och förvaltning. Utgifterna för arbetslöshet och boende sjönk störst jämfört med förra året. De olika huvudområdenas andelar av socialutgifterna var följande: ålderdom 30,8 procent, sjukdom och hälsa 23,1 procent, nedsatt funktionsförmåga 13,5 procent, familj och barn 12,1 procent, arbetslöshet 10,1 procent, änka/änkling och övriga anhöriga 3,9 procent, boende 1,4 procent, och övrig social trygghet 2,0 procent. Andelen av förvaltningsutgifterna var 3,1 procent.

År 2000 finansierades största delen av socialutgifterna av arbetsgivare, vilkas finansieringsandel var 37,7 procent. Staten finansierade 24,0 procent och kommunerna 19,2 procent av utgifterna. De försäkrades finansieringsandel var 12,1 procent. Andelen av socialförsäkringens ränte- och dividendinkomster av totalfinansieringen uppgick till 7,1 procent.

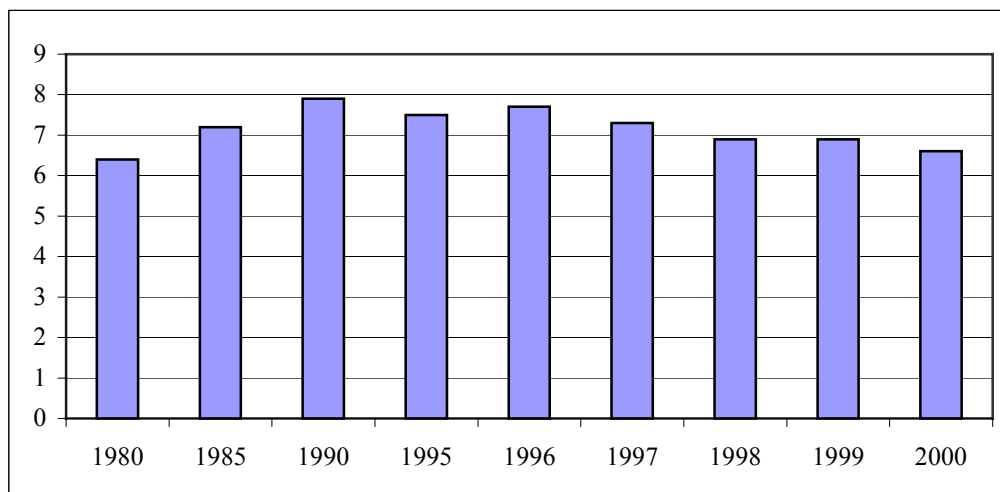
De kalkyler över socialutgifterna som Stakes gör baserar sig på EU:s statistiksystem för socialskyddet (ESSPROS, the European System of Integrated Social Protection Statistics) från år 1996. Enligt detta system inberäknas i socialskyddet alla de åtgärder som offentliga eller privata organ vidtar i syfte att trygga individens och familjens utkomst i fråga om vissa risker och behov. Sociala förmåner kan vara antingen utkomsttryggande penningförmåner eller tjänster. Skyddet täcker risker och behov som förorsakas av sjukdom och hälsa, nedsatt funktionsförmåga och arbetsförmåga, ålderdom, familjeförsörjarens död, familj och barn, arbetslöshet, boende och social utslagning.

Källa: Stakes

Hälsovårdsutgifter och finansiering:

År 2000 uppgick hälsovårdsutgifterna i Finland till 8,7 miljarder euro (51,8 miljarder mark). I reella termer var detta 1,5 procent mera än året innan. Hälsovårdsutgifternas andel av bruttonationalprodukten sjönk fortfarande. År 2000 utgjorde hälsovårdsutgifterna i Finland 6,6 procent av bruttonationalprodukten. Detta var 0,3 procentenheter mindre än året innan.

Figur 2. Hälsovårdsutgifternas andel av BNP 1980–2000, %



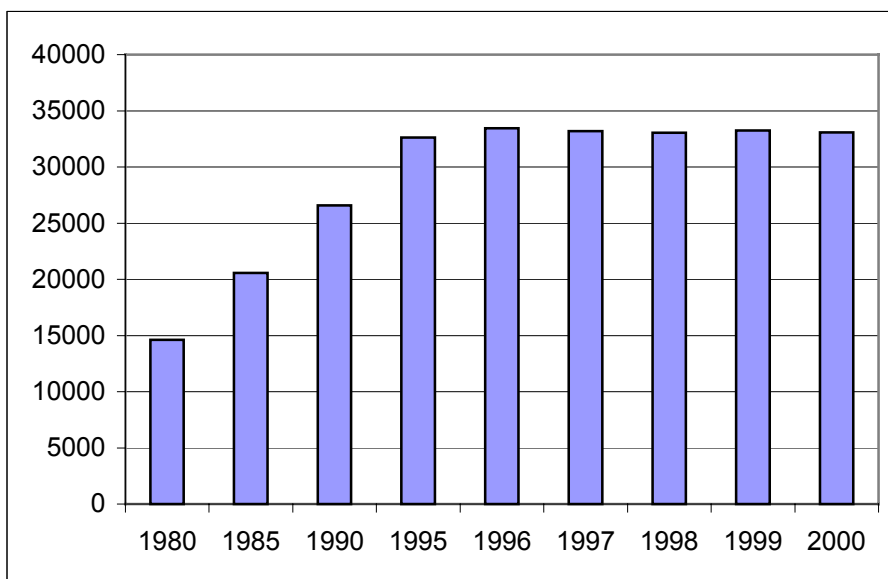
År 2000 var ökningen i utgifterna störst i fråga om läkemedel, tandvård, resor och investeringar. Miljöhygien och förvaltningsutgifterna minskade i förhållande till året innan. Den största utgiftsposten i hälsovårdsutgifterna var beddavdelningsvården, till vilken 3,5 miljarder euro (39,9 procent av totalutgifterna) användes. Utgifterna för öppenvården uppgick till 2,9 miljarder euro, varav tandvårdens andel var 0,5 miljarder euro. År 2000 uppgick utgifterna för läkemedel till 1,4 miljarder euro, vilket utgör 15,5 procent av hälsovårdens totalutgifter.

När det gäller hälsovårdsutgifterna uppgick den offentliga sektorns, dvs. statens, kommunernas och Folkpensionsanstaltens (FPA) finansieringsandel till 75,1 procent. Detta motsvarade 6,5 miljarder euro av 2000 års hälsovårdsutgifter. Den privata finansieringsandel av hälsovårdsutgifterna var 24,9 procent. De försäkrade svarade för 20,6 procent av utgifterna, vilket var 0,2 procentenheter mera än året innan.

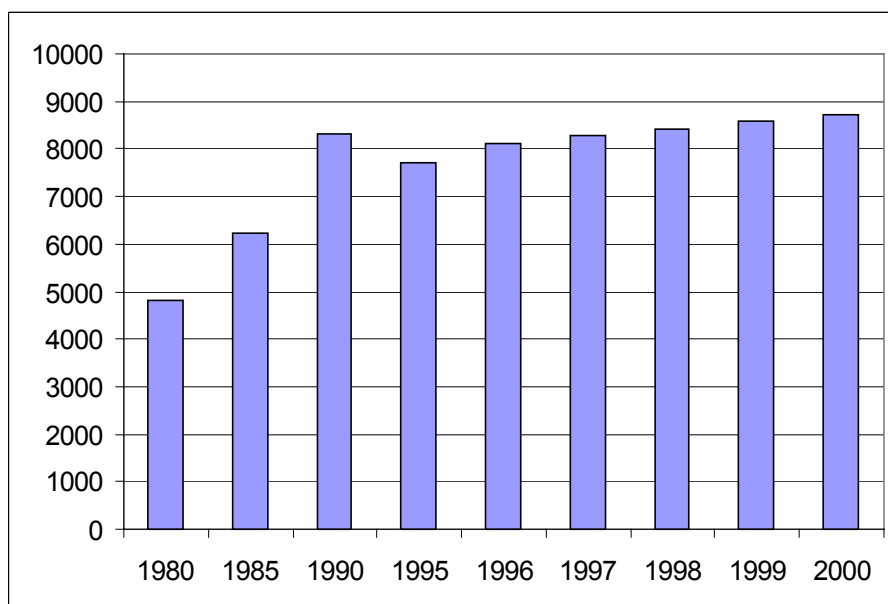
De kalkyler över hälsovårdsutgifterna baserar sig på de statistikföringsprinciper som FPA definierade mot slutet av 1980-talet. Enligt dessa principer avses med hälsovårdsutgifter sådana direkta kostnader som produktion och/eller bruk av hälsovårdstjänster medför. Kostnaderna för de tjänster som den offentliga sektorn producerar beräknas utifrån produktion, medan de tjänster och nyttigheter som produceras av den privata sektorn beräknas på basis av bruk och finansiering. Kostnaderna beräknas som utgifter som brukare av hälsovårdstjänster eller andra finansiärer betalar. Inkomsttransfereringarna inberäknas inte i kalkylerna över hälsovårdsutgifterna. På grund av de olika kalkyleringsprinciperna och kalkylerna kan de på ESSPROS-klassifikationen baserade socialutgifterna och de på FPA:s statistikföringsprinciper baserade hälsovårdsutgifterna inte läggas ihop.

Källa: Stakes.

Figur 3. Socialutgifterna i 2000 års priser, milj. €



Figur 4. Hälsovårdsutgifterna i 2000 års priser, milj. €



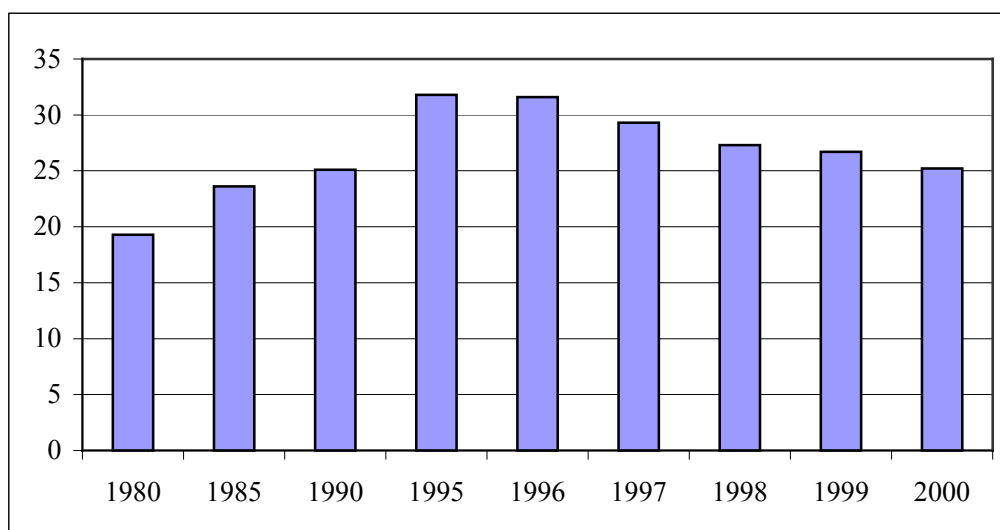
Social Welfare and Health Care Expenditure and Financing in Finland 2000

- Data Supplier Feedback 4/2002

Social expenditure and financing

In 2000, social expenditure amounted to € 33.1 billion (FIM 196.6 billion) in Finland. This means a real-terms decrease of 0.6 % over the previous year. Social expenditure as a share of the Gross Domestic Product (GDP) was still decreasing. In 2000, social expenditure represented 25.2% of the GDP. This was 1.5 percentage points less than in 1999.

Figure 1. Social expenditure as a share of GDP in 1980–2000, %



In 2000, the increase in the social expenditure was greatest with regard to health care and administration, while the expenditure on unemployment and housing decreased greatest as compared with the previous year. Social expenditure by function was as follows: old age 30.8%, sickness and health 23.1%, disability 13.5%, family and children 12.1%, unemployment 10.1%, survivors 3.9%, housing 1.4% and other social protection 2.0%. Administrative expenditure accounted for 3.1%.

As to the financing of social expenditure, employers' contribution rate was highest, 37.7%. The state financed 24.0% and local authorities 19.2% of the total expenditure. The contribution rate for the insured persons was 12.1%, while the property income of the social security funds accounted for 7.1% of the total financing.

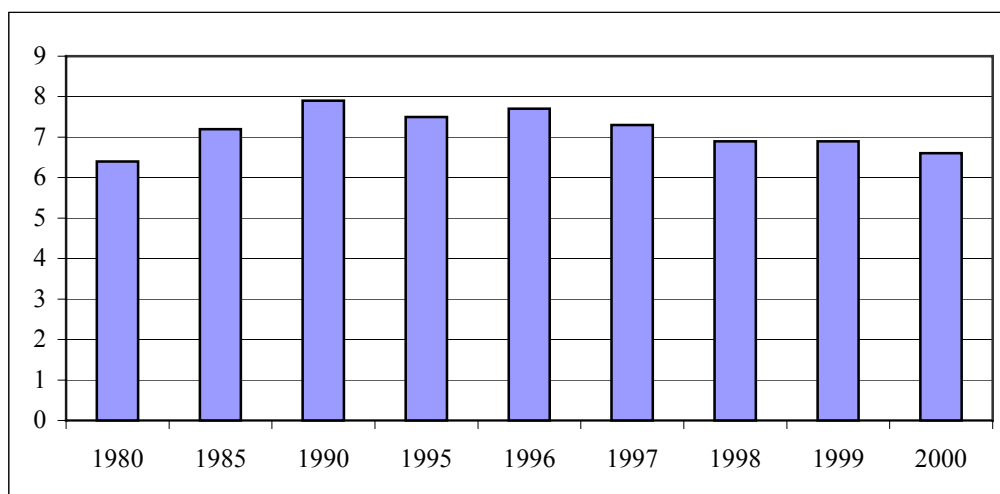
The social expenditure calculations of STAKES (the National Research and Development Centre for Welfare and Health) are based on the European System of Integrated Social Protection Statistics (ESSPROS), revised in 1996. According to this system, social protection encompasses all interventions by public or private bodies intended to relieve households and individuals of the burden of a defined set of risks or needs. Social protection benefits consist of benefits in cash and benefits in kind. The social protection system provides an income security against a number of risks and hardships including those related to health, work disability and functional incapacity, old age, death of a breadwinner, family and children, unemployment, housing and social exclusion.

Source: STAKES

Health care expenditure and financing:

In 2000, health care expenditure amounted to € 8.7 billion (FIM 51.8 billion) in Finland. In real terms this was 1.5% more than in the previous year. However, the GDP share of the health care expenditure kept decreasing. In 2000, the health care expenditure represented 6.6% of the GDP. This was 0.3 percentage points less than in 1999.

Figure 2. Health care expenditure as a share of GDP 1980–2000, %



The increase in expenditure was greatest with regard to medicines, dental care, transportation and investments in 2000. Expenditure on environmental health care and administration decreased compared with the previous year. Inpatient care accounted for the bulk of the health care expenditure with € 3.5 billion (39.9% of the total amount). Expenditure on outpatient care amounted to € 2.9 billion, of which dental care accounted for € 0.5 billion. Expenditure on medicines amounted to € 1.4 billion in 2000, which is 15.5% of the total health care expenditure.

As to the health care expenditure, the contribution rate for public sources of finance, that is, the State, the municipalities and the Social Insurance Institution, was 75.1% in 2000, which correspond to an amount of € 6.5 billion. The contribution rate for private sources of finance was 24.9%. The insured persons contributed by 20.6%. This figure was 0.2 percentage points higher than the year before.

The current Finnish health care expenditure accounting system was developed at the end of the 1980s by the Social Insurance Institution. The system defines social expenditure as the direct costs of the production and/or use of health care services. As to the services provided by the public sector, expenditure accounting is based on service provision, while the services and commodities provided by the private sector are assessed on the basis of their use and financing. The costs are calculated as expenses that remain to be paid by the users of health services or by the other sources of finance. Income transfers are not included in the health care expenditure account. Due to the different accounting matrices and calculation systems, the social expenditure based on the ESSPROS classification and the health care expenditure calculated by the accounting system developed by the Social Insurance Institution cannot be summed up.

Source: STAKES.

Figure 3. Social expenditure in 2000 prices, € millions

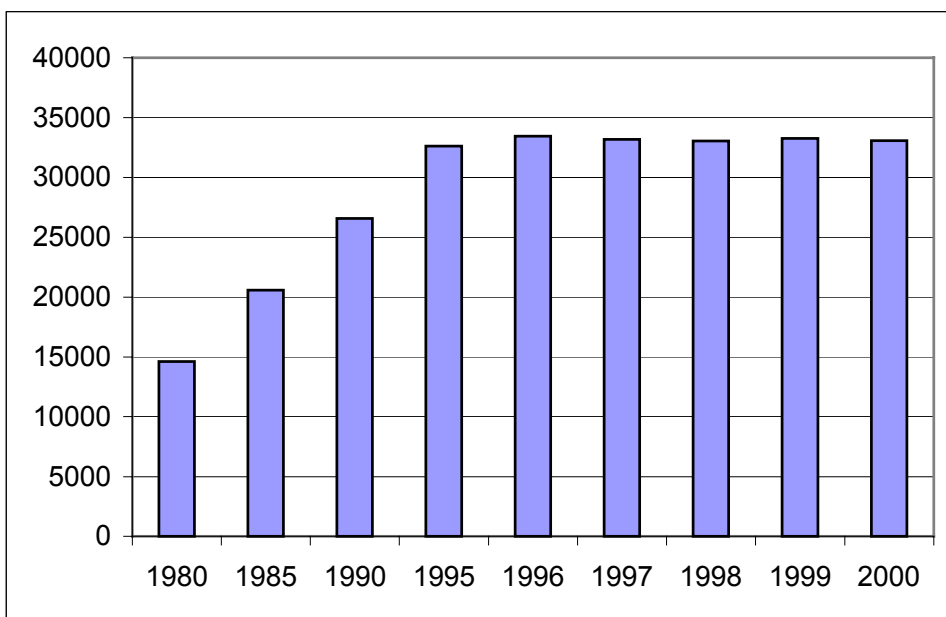
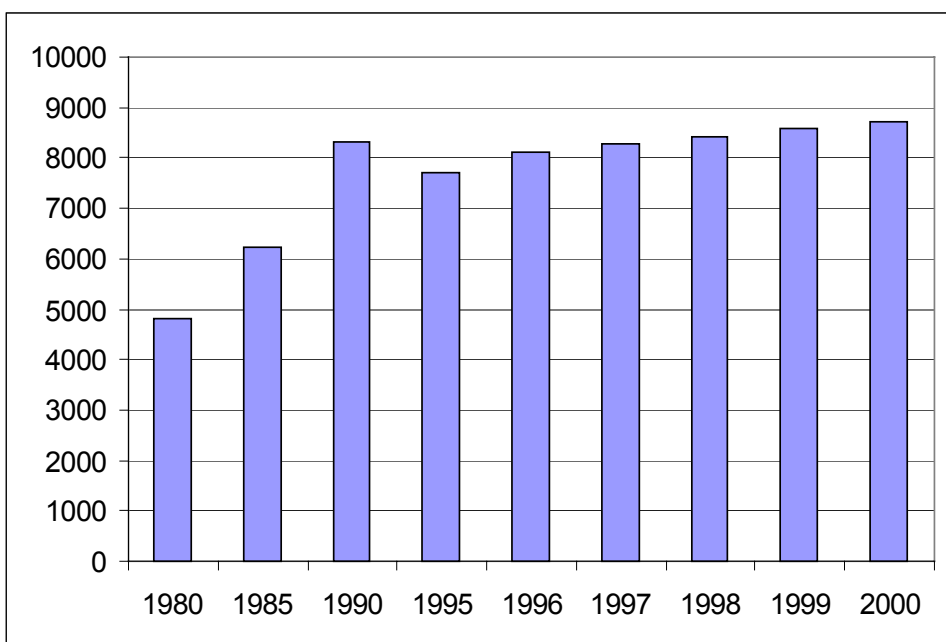


Figure 4. Health care expenditure in 2000 prices, € millions



Taulukko 1. Sosiaalimenot pääryhmittäin vuosina 1980-2000, milj. € (käyvin hinnoin)

Tabell 1. Socialutgifter enligt huvudområde 1980-2000 milj. € (till löpande priser)

Table 1. Social expenditure by function 1980-2000 € million (At current prices)

| Vuosi År Year | Yhteensä Totalt Total | Sairaus ja terveys Sjukdom och hälsa Sickness and health | Toimintarajoitteisuus Nedsatt funktionförmåga Disability | Vanhuus Ålderdom Old age | Leski ja muut omaiset Änka/änkling och övriga anhöriga Survivors |
|----------------------------|------------------------------------|---|--|---------------------------------------|---|
| 1980 | 6 334 | 1 808 | 1 049 | 1 957 | 313 |
| 1985 | 13 436 | 3 707 | 1 939 | 4 081 | 566 |
| 1990 | 22 101 | 6 076 | 3 312 | 6 312 | 890 |
| 1991 | 25 053 | 6 499 | 3 715 | 6 975 | 985 |
| 1992 | 27 525 | 6 257 | 4 042 | 7 515 | 1 067 |
| 1993 | 28 670 | 5 949 | 4 210 | 7 881 | 1 118 |
| 1994 | 29 700 | 5 864 | 4 303 | 8 099 | 1 130 |
| 1995 | 30 200 | 6 144 | 4 394 | 8 480 | 1 144 |
| 1996 | 31 161 | 6 462 | 4 447 | 9 031 | 1 175 |
| 1997 | 31 281 | 6 676 | 4 466 | 9 096 | 1 208 |
| 1998 | 31 607 | 6 943 | 4 421 | 9 329 | 1 217 |
| 1999 | 32 172 | 7 196 | 4 446 | 9 748 | 1 252 |
| 2000 | 33 070 | 7 638 | 4 462 | 10 191 | 1 276 |

| Vuosi År Year | Perhe ja lapset Familj och barn Family and children | Työttömyys Arbetslöshet Unemployment | Asuminen Boende Housing | Muu sosiaaliturva Övrig social trygghet Other social protection | Hallinto Förvaltning Administration |
|----------------------------|---|---|--------------------------------------|--|--|
| 1980 | 622 | 275 | 69 | 53 | 188 |
| 1985 | 1 475 | 969 | 100 | 180 | 420 |
| 1990 | 2 879 | 1 299 | 161 | 408 | 765 |
| 1991 | 3 241 | 2 140 | 215 | 535 | 749 |
| 1992 | 3 439 | 3 527 | 313 | 606 | 758 |
| 1993 | 3 378 | 4 476 | 320 | 581 | 758 |
| 1994 | 3 942 | 4 523 | 411 | 591 | 837 |
| 1995 | 3 920 | 4 220 | 441 | 615 | 843 |
| 1996 | 3 775 | 4 221 | 387 | 710 | 952 |
| 1997 | 3 835 | 4 061 | 365 | 741 | 834 |
| 1998 | 3 918 | 3 683 | 440 | 671 | 984 |
| 1999 | 3 993 | 3 529 | 497 | 665 | 846 |
| 2000 | 4 007 | 3 345 | 468 | 671 | 1 011 |

Lähde: Stakes.

Källa: Stakes.

Source: STAKES

Taulukko 2. Sosiaalimenojen rahoitus vuosina 1980-2000, %

Tabell 2. Socialutgifternas finansiering 1980-2000, %

Table 2. Social expenditure by source of finance 1980-2000, %

| Vuosi År Year | Valtio Staten State | Kunnat Kommunerna Municipalities | Työnantajat Arbetsgivarna Employers | Vakuutetut Försäkrade Insured | Muut tulot Övriga inkomster Other income |
|----------------------------|----------------------------------|---|--|--|---|
| 1980 | 24,1 | 12,6 | 49,7 | 7,7 | 5,8 |
| 1985 | 26,7 | 15,3 | 42,1 | 8,8 | 7,2 |
| 1990 | 25,0 | 15,6 | 44,1 | 8,0 | 7,3 |
| 1991 | 28,8 | 15,3 | 40,9 | 7,2 | 7,8 |
| 1992 | 29,4 | 15,2 | 36,7 | 10,4 | 8,3 |
| 1993 | 30,3 | 15,1 | 34,7 | 12,3 | 7,6 |
| 1994 | 30,4 | 15,9 | 33,0 | 14,3 | 6,4 |
| 1995 | 29,1 | 16,7 | 33,7 | 13,7 | 6,9 |
| 1996 | 28,3 | 16,2 | 35,3 | 13,1 | 7,2 |
| 1997 | 26,9 | 17,3 | 35,5 | 13,4 | 6,8 |
| 1998 | 25,5 | 18,2 | 37,1 | 12,3 | 6,9 |
| 1999 | 24,7 | 18,8 | 37,5 | 12,5 | 6,6 |
| 2000 | 24,0 | 19,2 | 37,7 | 12,1 | 7,1 |

Lähde: Stakes.

Källa: Stakes.

Source: STAKES.

Taulukko 3. Sosiaalimenojen suhde bruttokansantuotteeseen EU- ja ETA-maissa vuosina 1990-1999, %
 Tabell 3. Socialutgifternas förhållande till bruttonationalprodukten 1990-1999, %
 Table 3. Social expenditure as a percentage of GDP 1990-1999, %

| | 1990 | 1991 | 1992 | 1993 | 1994 |
|---|-------------|-------------|-------------|-------------|-------------|
| Suomi/Finland/Finland | 25,1 | 29,8 | 33,6 | 34,6 | 33,8 |
| Ruotsi/Sverige/Sweden | 33,1 | 34,3 | 37,1 | 38,6 | 37,2 |
| Tanska/Danmark/Denmark | 28,7 | 29,7 | 30,3 | 31,9 | 32,9 |
| Iso-Britannia/Storbritannien/Great Britain | 23,0 | 25,8 | 28,1 | 29,1 | 28,8 |
| Alankomaat/Nederländerna/Netherlands | 32,5 | 32,6 | 33,2 | 33,6 | 31,0 |
| Belgia/Belgien/Belgium | 26,4 | 27,0 | 27,3 | 29,5 | 29,0 |
| Saksa/Tyskland/Germany | 25,4 | 26,2 | 27,6 | 28,4 | 28,3 |
| Ranska/Frankrike/France | 27,9 | 28,4 | 29,3 | 30,7 | 30,5 |
| Kreikka/Grekland/Greece | 22,9 | 21,5 | 21,2 | 22,0 | 22,0 |
| Espanja/Spainien/Spain | 19,9 | 21,2 | 22,4 | 24,0 | 22,8 |
| Portugali/Portugal/Portugal | 15,2 | 16,5 | 18,2 | 20,7 | 20,8 |
| Irlanti/Irland/Ireland | 18,4 | 19,6 | 20,3 | 20,2 | 19,7 |
| Italia/Italien/Italy | 24,7 | 25,2 | 26,2 | 26,4 | 26,0 |
| Luxemburg/Luxemburg/Luxembourg | 22,1 | 23,1 | 23,3 | 23,9 | 23,6 |
| Itävalta/Österrike/Austria | 26,7 | 27,0 | 27,6 | 28,9 | 29,8 |
| EU (15) | 25,5 | 26,5 | 27,7 | 28,8 | 28,4 |
| Norja/Norge/Norway | 26,3 | 27,3 | 28,4 | 28,4 | 27,8 |
| Islanti/Island/Iceland | 16,9 | 17,7 | 18,3 | 18,8 | 18,4 |
| | 1995 | 1996 | 1997 | 1998 | 1999 |
| Suomi/Finland/Finland | 31,8 | 31,6 | 29,3 | 27,3 | 26,7 |
| Ruotsi/Sverige/Sweden | 35,1 | 34,5 | 33,6 | 33,2 | 32,9 |
| Tanska/Danmark/Denmark | 32,2 | 31,4 | 30,4 | 29,9 | 29,4 |
| Iso-Britannia/Storbritannien/Great Britain | 28,4 | 28,3 | 27,7 | 27,2 | 26,9 |
| Alankomaat/Nederländerna/Netherlands | 30,9 | 30,1 | 29,4 | 28,5 | 28,1 |
| Belgia/Belgien/Belgium | 28,2 | 28,7 | 28,1 | 28,2 | 28,2 |
| Saksa/Tyskland/Germany | 28,9 | 30,0 | 29,5 | 29,3 | 29,6 |
| Ranska/Frankrike/France | 30,7 | 31,0 | 30,8 | 30,5 | 30,3 |
| Kreikka/Grekland/Greece | 22,3 | 22,9 | 23,3 | 24,3 | 25,5 |
| Espanja/Spainien/Spain | 22,0 | 21,8 | 21,1 | 20,6 | 20,0 |
| Portugali/Portugal/Portugal | 20,8 | 21,3 | 21,6 | 22,4 | 22,9 |
| Irlanti/Irland/Ireland | 18,9 | 17,8 | 16,7 | 15,5 | 14,7 |
| Italia/Italien/Italy | 24,8 | 24,8 | 25,5 | 25,0 | 25,3 |
| Luxemburg/Luxemburg/Luxembourg | 23,5 | 24,0 | 22,9 | 22,4 | 21,9 |
| Itävalta/Österrike/Austria | 29,7 | 29,6 | 28,8 | 28,3 | 28,6 |
| EU (15) | 28,3 | 28,5 | 28,0 | 27,6 | 27,6 |
| Norja/Norge/Norway | 26,9 | 26,2 | 25,6 | 27,5 | 27,9 |
| Islanti/Island/Iceland | 19,0 | 18,8 | 18,5 | 18,6 | 19,1 |

Lähde: Eurostat.

Källa: Eurostat.

Taulukko 4. Terveysthuoltomenot pääryhmittäin vuosina 1980-2000, milj. € (käyvin hinnoin)

Tabell 4. Hälsovårdsutgifter enligt huvudområde 1980-2000, milj. € (till löpande priser)

Table 4. Expenditure on health services 1980-2000, € million (At current prices)

| Vuosi År Year | Yhteensä Totalt Total | Vuode- osastohoito Vård på bädd- avdelning <i>Inpatient care</i> | Avohoito (pl.hammashuolto) Öppenvård (exkl. tandvård) <i>Outpatient care (excl. dental care)</i> | Hammas- huolto Tandvård <i>Dental care</i> | Lääkkeet Läkemedel <i>Medicines</i> |
|----------------------------|------------------------------------|--|--|---|--|
| 1980 | 2 094 | 1 030 | 443 | 126 | 223 |
| 1985 | 4 067 | 1 871 | 1 060 | 243 | 395 |
| 1990 | 6 911 | 3 090 | 1 943 | 402 | 651 |
| 1991 | 7 524 | 3 338 | 2 162 | 430 | 748 |
| 1992 | 7 462 | 3 272 | 2 147 | 430 | 807 |
| 1993 | 6 912 | 2 982 | 1 943 | 412 | 849 |
| 1994 | 6 816 | 2 889 | 1 908 | 385 | 908 |
| 1995 | 7 155 | 3 007 | 1 979 | 396 | 1 005 |
| 1996 | 7 545 | 3 154 | 2 080 | 416 | 1 085 |
| 1997 | 7 806 | 3 232 | 2 123 | 423 | 1 156 |
| 1998 | 8 037 | 3 303 | 2 221 | 445 | 1 174 |
| 1999 | 8 300 | 3 359 | 2 296 | 456 | 1 250 |
| 2000 | 8 710 | 3 471 | 2 410 | 487 | 1 353 |

| Vuosi År Year | Lääkinnälliset laitteet Medicinsk utrustning <i>Medical equipment</i> | Ympäristö- terveydenhuolto Miljöhygien <i>Environmental health care</i> | Hallinto Förvaltning <i>Administration</i> | Investoinnit Investeringar <i>Investments</i> | Matkat Resor <i>Transportation</i> |
|----------------------------|---|--|---|--|---|
| 1980 | 73 | 27 | 40 | 102 | 29 |
| 1985 | 126 | 53 | 80 | 189 | 50 |
| 1990 | 203 | 101 | 137 | 315 | 70 |
| 1991 | 209 | 115 | 152 | 294 | 76 |
| 1992 | 213 | 120 | 162 | 238 | 73 |
| 1993 | 213 | 79 | 162 | 198 | 73 |
| 1994 | 214 | 87 | 160 | 180 | 85 |
| 1995 | 217 | 93 | 168 | 197 | 93 |
| 1996 | 225 | 89 | 185 | 207 | 104 |
| 1997 | 236 | 107 | 174 | 247 | 108 |
| 1998 | 258 | 107 | 196 | 221 | 113 |
| 1999 | 304 | 109 | 178 | 232 | 115 |
| 2000 | 317 | 105 | 182 | 260 | 124 |

Lähde: Stakes.

Källa: Stakes.

Source: Stakes.

Taulukko 5. Terveysthuoltomenojen rahoitus vuosina 1980-2000, %

Tabell 5. Hälsovårdsutgifternas finansiering 1980-2000, %

Table 5. Health care expenditure by source of finance 1980-2000, %

| Vuosi År Year | Valtio Staten State | Kunnat Kommunerna Municipalities | Kansan- eläkelaitos Folkpensionsanstalten Social Insurance Institution | Yksityinen rahoitus Privat finansiering Private financing |
|----------------------------|----------------------------------|---|--|--|
| 1980 | 38,2 | 28,9 | 12,4 | 20,4 |
| 1985 | 34,0 | 34,7 | 10,2 | 21,1 |
| 1990 | 35,6 | 34,7 | 10,6 | 19,2 |
| 1991 | 35,5 | 34,5 | 11,1 | 19,0 |
| 1992 | 35,2 | 33,3 | 11,1 | 20,5 |
| 1993 | 31,7 | 32,2 | 12,1 | 23,9 |
| 1994 | 30,3 | 32,2 | 13,0 | 24,5 |
| 1995 | 28,4 | 33,8 | 13,3 | 24,5 |
| 1996 | 24,1 | 37,9 | 13,9 | 24,1 |
| 1997 | 20,6 | 41,3 | 14,2 | 23,9 |
| 1998 | 19,0 | 42,5 | 14,8 | 23,7 |
| 1999 | 18,1 | 42,4 | 14,9 | 24,6 |
| 2000 | 17,6 | 42,2 | 15,4 | 24,9 |

Lähde: Stakes.

Källa: Stakes.

Source: Stakes.

Taulukko 6 . Terveydenhuoltomenojen suhde bruttokansantuotteeseen eräissä OECD-maissa vuosina 1990-1999, %

Tabell 6. Hälsövärdstugifternas förhållande till bruttonationalprodukten 1990-1999, %

Table 6. Health care expenditure as a percentage of GDP 1990-1999, %

| | 1990 | 1991 | 1992 | 1993 | 1994 |
|---|-------------|-------------|-------------|-------------|-------------|
| Suomi/Finland/Finland | 7,9 | 9,0 | 9,1 | 8,3 | 7,8 |
| Ruotsi/Sverige/Sweden | 8,5 | 8,4 | 8,5 | 8,6 | 8,2 |
| Norja/Norge/Norway | 7,8 | 8,1 | 8,2 | 8,1 | 8,0 |
| Tanska/Danmark/Denmark | 8,5 | 8,4 | 8,5 | 8,8 | 8,5 |
| Islanti/Island/Iceland | 7,9 | 8,1 | 8,1 | 8,3 | 8,0 |
| Iso-Britannia/Storbritannien/Great Britain | 6,0 | 6,4 | 6,9 | 6,9 | 7,0 |
| Irlanti/Irland/Ireland | 6,7 | 7,1 | 7,6 | 7,6 | 7,7 |
| Saksa/Tyskland/Germany | 8,7 | 9,1 | 9,7 | 9,7 | 9,8 |
| Ranska/Frankrike/France | 8,6 | 8,9 | 9,1 | 9,5 | 9,4 |
| Alankomaat/Nederländerna/Netherlands | 8,5 | 8,7 | 8,9 | 9,0 | 8,8 |
| Itävalta/Österrike/Austria | 7,1 | 7,1 | 7,5 | 7,9 | 7,9 |
| Italia/Italien/Italy | 8,1 | 8,3 | 8,4 | 8,5 | 8,3 |
| Kreikka/Grekland/Greece | 7,5 | 7,8 | 7,2 | 8,1 | 8,9 |
| Espanja/Spainien/Spain | 6,6 | 6,7 | 7,1 | 7,3 | 7,1 |
| Japani/Japan/Japan | 6,1 | 6,1 | 6,3 | 6,6 | 6,9 |
| USA/USA/USA | 11,9 | 12,6 | 13,0 | 13,2 | 13,2 |
| Kanada/Kanada/Canada | 9,0 | 9,8 | 10,1 | 9,9 | 9,6 |
| Australia/Australien/Australia | 7,9 | 8,1 | 8,2 | 8,2 | 8,2 |
| | 1995 | 1996 | 1997 | 1998 | 1999 |
| Suomi/Finland/Finland | 7,5 | 7,7 | 7,3 | 6,9 | 6,9 |
| Ruotsi/Sverige/Sweden | 8,1 | 8,4 | 8,1 | 7,9 | .. |
| Norja/Norge/Norway | 8,0 | 8,0 | 8,0 | 9,4 | 9,3 |
| Tanska/Danmark/Denmark | 8,2 | 8,3 | 8,2 | 8,3 | 8,4 |
| Islanti/Island/Iceland | 8,2 | 8,2 | 8,0 | 8,4 | 8,7 |
| Iso-Britannia/Storbritannien/Great Britain | 6,9 | 7,0 | 6,7 | 6,8 | 6,9 |
| Irlanti/Irland/Ireland | 7,3 | 7,1 | 6,9 | 6,8 | .. |
| Saksa/Tyskland/Germany | 10,2 | 10,6 | 10,5 | 10,3 | .. |
| Ranska/Frankrike/France | 9,6 | 9,6 | 9,4 | 9,4 | 9,4 |
| Alankomaat/Nederländerna/Netherlands | 8,9 | 8,8 | 8,7 | 8,7 | 8,7 |
| Itävalta/Österrike/Austria | 8,5 | 8,7 | 7,9 | 8,0 | 8,2 |
| Italia/Italien/Italy | 7,9 | 8,0 | 8,3 | 8,2 | 8,2 |
| Kreikka/Grekland/Greece | 8,9 | 8,9 | 8,7 | 8,4 | .. |
| Espanja/Spainien/Spain | 7,0 | 7,1 | 7,0 | 7,0 | .. |
| Japani/Japan/Japan | 7,2 | 7,1 | 7,4 | 7,4 | .. |
| USA/USA/USA | 13,2 | 13,2 | 13,0 | 12,9 | 12,9 |
| Kanada/Kanada/Canada | 9,3 | 9,1 | 9,0 | 9,3 | 9,3 |
| Australia/Australien/Australia | 8,2 | 8,3 | 8,3 | 8,6 | .. |

Lähde: OECD Health Data 2001.

Källa: OECD Health Data 2001.

Source: OECD Health Data 2001.