

# Lastensuojelu 2005

## Barnskyddet 2005 Child welfare 2005

Salla Säkkinen  
+358 9 3967 2064

Tuula Kuoppala  
+358 9 3967 2234

Sähköposti:  
etunimi.sukunimi@stakes.fi

Sosiaali- ja terveysalan  
tutkimus- ja  
kehittämiskeskus  
Forsknings- och utvecklings-  
centralen för social- och  
hälsovården

National Research and  
Development Centre for  
Welfare and Health

Puhelin (09) 39 671  
Telefon +358 9 396 71  
Phone +358 9 396 71

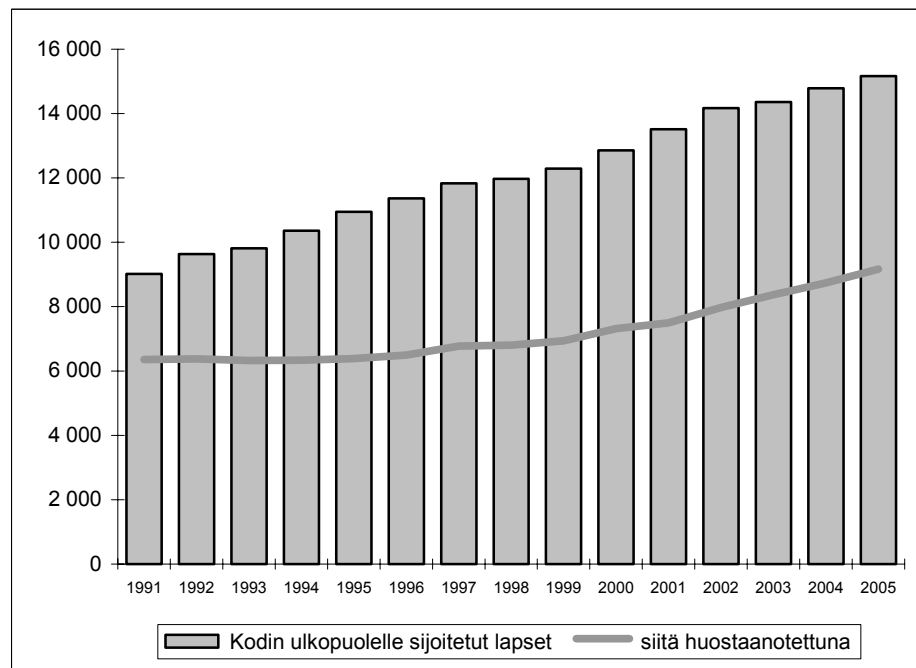
Telefaksi (09) 3967 2459  
Telefax +358 9 3967 2459

www.stakes.fi

ISSN 1459-2355 (Internet)  
ISSN 1459-2347  
(painettu - printed)

Vuonna 2005 oli kodin ulkopuolelle sijoitettuna 15 160 lasta ja nuorta. Edellisestä vuodesta sijoitettujen määrä kasvoi 374:lla lapsella ja nuorella. Sijoitettujen kokonaismäärä on kasvanut viime vuosina 2 - 5 prosentin vuosivauhtia. Vuonna 2005 kasvuvauhti oli 2,5 %. Kaikista alle 18 -vuotiaista lapsista ja nuorista yksi prosentti oli sijoitettuna kodin ulkopuolelle.

**Kuvio 1.**  
**Kodin ulkopuolelle sijoitetut lapset ja nuoret vuosina 1991 - 2005**



Ohessa olevissa taulukoissa on tiedot kodin ulkopuolelle sijoitetuista lapsista ja nuorista viimeisimmän sijoitustiedon<sup>1</sup> mukaan. Sijoitetuista 36 % (5 504) oli perhehoidossa, 48 % (7 225) laitoshuollossa ja 16 % (2 431) muussa huollossa. Laitoshuollossa olleista 34 % (2 442) oli sijoitettuina ammatillisiin perhekoteihin tai perheryhmäkoteihin ja vastaaviin. Perhesijoitusten osuus on laskenut jo pitempään tasaisesti ja laitoshuollon osuus vastaavasti kasvanut.

Viimeisimmän sijoitustiedon<sup>1</sup> mukaan oli huostaanotettuja lapsia 9 162. Huostaanotettujen määrä kasvoi edellisestä vuodesta 430:lla lapsella. Huostassa olevien kokonaismäärä on viime vuosina kasvanut 1 - 6 prosentin vuosivauhtia. Vuonna 2005 kasvu oli 4,9 % eli kasvuvauhti nousi hieman edellisestä vuodesta. Huostaanotetuista 19 % oli huostassa tahdonvastaisesti. Alle kouluikäisiä, 0-6 -vuotiaita lapsia otettiin ensi kertaa huostaan yhteensä 575.

Huostaanotto koski kaikkiaan 10 062 lasta ja näistä kiireellisen huostaanoton koki 1 659 lasta. Osa huostaanotetuista nuorista siirtyi vuoden aikana jälkihuoltoon täytettyään 18 vuotta.

Lastensuojelun avohuollon piirissä oli 59 101 lasta ja nuorta, joista 29 % oli uusia asiakkaita. Avohuollon piirissä olleiden lasten ja nuorten määrä on viime vuosina kasvanut, mutta vuonna 2005 lasten määrä väheni noin 800:lla. Kokonaislukumäärän vähenemiseen on kuitenkin vielä tässä vaiheessa syytä suhtautua tietyin varauksin. Muutamissa suuremmissa kaupungeissa on siirrytty kokonaan uuteen asiakastietojärjestelmään, jonka käyttöönoton yhteydessä mm. lastensuojelun avohuollon asiakkaiden määritelmiä on tarkennettu. Tämän seurauksena avohuollon piirissä olleiden lasten lukumäärät ovat ko. kaupungeissa vähentyneet.

Stakes toimitti vuoden 2004 lokakuussa kuntien sosiaalitoimistoille kyselyn, jolla haluttiin varmistaa Stakesiin tulevan ja vuosittain raportoitavan aineiston laatua. Kyselyllä haettiin vastausta sekä sisällöllisiin että teknisiin kysymyksiin kuin myös tiedon keruuseen ja sen kohdentumiseen liittyviin seikkoihin. Tämä kuntayhteenveto, Lastensuojelun avohuollon tilaston haasteet -verkkopublication, on luettavissa Stakesin [www-sivulla](http://www.stakes.fi/FI/Julkaisut/verkkopublication/tyopapereita05/Tp5-2005.htm) osoitteessa: <http://www.stakes.fi/FI/Julkaisut/verkkopublication/tyopapereita05/Tp5-2005.htm>

Tämä tilastotiedote perustuu kuntien Stakesille ilmoittamiin tilastovuotta 2005 koskeviin lastensuojelutietoihin. Tiedot saatiin muutamaa kuntaa lukuun ottamatta kaikista kunnista. Vuonna 2005 kaikkiaan 34 kunnassa ei ollut kodin ulkopuolisia sijoituksia. Aiemmin julkaistuja lastensuojelutietoja on tarkistettu ja päivitetty kuntien antamien korjausten mukaisesti.

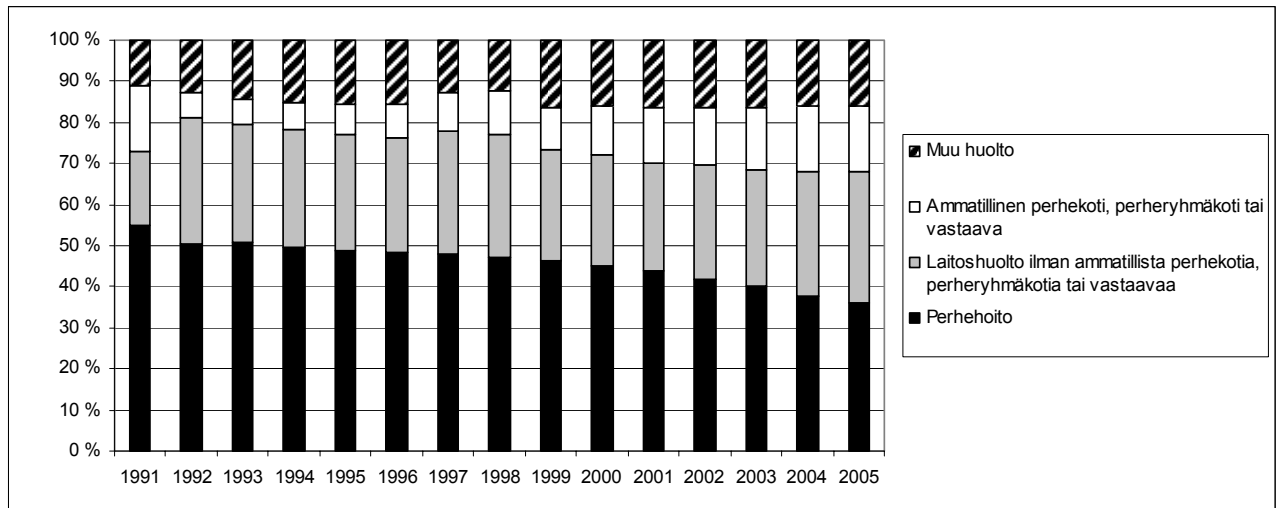
Lastensuojelutietoja voi poimia nyt myös SOTKANet verkkopalvelusta. Palvelu löytyy osoitteesta [www.sotkanet.fi](http://www.sotkanet.fi). Lastensuojeluindikaattorit saa näkyviin asiasanalla lastensuojelu.

---

<sup>1</sup> Sijoitetulla lapsella saattaa vuoden aikana olla erilaisia sijoitusperusteita. Lastensuojelutilasto julkaisee tiedot pääsääntöisesti kunkin lapsen/nuoren viimeisimmän sijoitustiedon mukaan.

## Kuvio 2.

### Kodin ulkopuolelle sijoitetut lapset ja nuoret sijoitusmuodon mukaan vuosina 1995 - 2005



## Käsitteet ja määritelmät

**Lapsella** tarkoitetaan lastensuojelulain (3 §) mukaan henkilöä, joka ei ole täyttänyt 18 vuotta.

**Nuorella** tarkoitetaan henkilöä, joka ei ole täyttänyt 21 vuotta.

**Perhe- ja yksilökohtaista** lastensuojelua ovat avohuollon tukitoimet, huostaanotto ja sijaishuolto sekä jälkihuolto (LsL 8 §).

**Avohuollon tukitoimet** käsittävät lapsen tai nuoren tukiasumisen, toimeentulon, koulunkäynnin ja harrastustoiminnan turvaamisen sekä muut tarpeen vaatimat tukitoimet. Avohuollon tukitoimiin kuuluvat myös perheen tuki ja kuntoutus (LsL 13 §). Avohuollon tukitoimena voidaan järjestää myös perhehoitoa ja laitoshuoltoa yhdessä vanhemman tai huoltajan kanssa tai 12 vuotta täyttäneelle lapselle yksinään (LsL 14 §).

**Huostaanotto** merkitsee lapsen hoidon ja kasvatuksen järjestämistä yhteiskunnan (kunnan sosiaalilautakunnan) toimesta. Huostaanottoon sosiaalilautakunnan on ryhdyttävä (LsL 16 §):

- 1) jos puutteet lapsen huolenpidossa tai muut kodin olosuhteet uhkaavat vakavasti vaarantaa lapsen terveyttä tai kehitystä tai jos lapsi vaarantaa vakavasti terveyttään tai kehitystään käyttämällä päihteitä, tekemällä muun kuin vähäisenä pidettävän rikollisen teon tai muulla niihin rinnastettavalla käyttäytymisellään ja
- 2) jos avohuollon tukitoimet eivät ole tarkoituksenmukaisia, mahdollisia tai jos ne ovat riittämättömiä ja
- 3) jos sijaishuollon arvioidaan olevan lapsen edun mukaista.

**Tahdonvastainen huostaanotto.** Vuoden 1983 loppuun asti tahdonvastainen huostaanotto tuli kysymykseen, kun lapsen vanhempi tai huoltaja ei antanut kirjallista suostumusta huostaanottoon. Vuodesta 1984 alkaen tahdonvastainen huostaanotto on tullut kysymykseen, kun 15 vuotta täyttänyt lapsi tai hänen huoltajansa vastustaa huostaanottoa ja vuodesta 1990 lähtien jos 12 vuotta täyttänyt lapsi tai hänen huoltajansa vastustaa huostaanottoa.

**Sijaishuolto** tarkoittaa huostaanotetun lapsen hoidon ja kasvatuksen järjestämistä kodin ulkopuolella. Lapsen sijaishuolto voidaan järjestää perhehoitona tai laitoshuoltona taikka muulla tarkoituksenmukaisella tavalla. Vain poikkeustapauksissa, lähinnä syvissä perhekriiseissä, lapsi voidaan sijoittaa väliaikaisesti myös omaan kotiin tai toisen vanhemman tai huoltajan luo.

Kun puhutaan **sijoitetuista lapsista**, tarkoitetaan sosiaalilautakunnan päätöksellä kodin ulkopuolelle joko avohuollon tukitoimena, huostaanotettuna tai jälkihuoltona sijoitettuja lapsia ja nuoria.

**Perhehoito** järjestetään kirjallisen sopimuksen perusteella sosiaalilautakunnan tehtävään hyväksymässä sopivassa perheessä.

**Laitoshuolto** merkitsee lapsen hoidon ja kasvatuksen järjestämistä lastenkodissa, nuorisokodissa, koulukodissa tai muussa näihin rinnastettavassa lastensuojelulaitoksessa.

**Muuhun huoltoon** sisältyy sijoitus omaan kotiin (vanhempien /vanhemmat kanssa), itsenäisesti tuettu asuminen ja muu mikä ei sisälly perhehoitoon tai laitoshuoltoon.

**Jälkihuolto** sisältää sosiaalilautakunnan tukitoimet sijaishuollon päättymisen jälkeen. Velvollisuus jälkihuollon järjestämiseen päättyy, kun nuori täyttää 21 vuotta (LsL 34 §).

**Yksityisestä sijoituksesta** on kysymys, kun lapsen huoltaja sijoittaa lapsensa yksityiseen kotiin hoidettavaksi ja kasvatettavaksi. Yksityisestä sijoituksesta on ilmoitettava sosiaalilautakunnalle (LsL 41 §). Yksityisestä sijoituksesta käytetään arkikielessä myös käsitettä kasvattilapsisijoitus ja yksityisestä kodista kasvattikoti. Tällöin siis sosiaalilautakunta ei ole tehnyt sijoituspäätöstä. Lastensuojelutilastossa kasvattilapset sijoitetaan perhehoitoon ja vielä tarkemmin niin, että mukana ovat ainoastaan ne lapset joita kunta tukee joko taloudellisesti tai muilla tukitoimilla. Valtakunnallisesti lukumäärä on pieni, noin sata lasta.

**Kaikilla lastensuojeluasiakkaila** tarkoitetaan tilastovuoden aikana sijoitettuna olleiden lasten kokonaismäärää. Asiakkuus on ajettu tauluissa aina asiakkaan viimeisen käytetyn sijoitusperusteen mukaan

#### **Väkilukutiedot ovat ajankohdalta 31.12.2005**

**Liitetaulukko 1.** Kodin ulkopuolelle sijoitetut lapset ja nuoret vuosina 1995 - 2005

**Liitetaulu 2.** Kodin ulkopuolelle sijoitetut ja avohuollon piirissä olleet lapset ja nuoret vuosina 2004-2005 kunnittain ja maakunnittain.

#### **Taulukossa käytetyt symbolit:**

( - ) Ei tapauksia

( \* ) Tapauksia alle 5

1) Vuoden 2005 tiedot puuttuvat, sijoitustieto vuodelta 2004.

2) Vuoden 2004 tieto.

# Barnskyddet 2005

Salla Säkkinen  
+358 9 3967 2064

Tuula Kuoppala  
+358 9 3967 2234

E-post:  
fornamn.efternamn@stakes.fi

Sosiaali- ja terveystieteiden  
tutkimus- ja  
kehittämiskeskus  
Forsknings- och utvecklings-  
centralen för social- och  
hälsovården  
National Research and  
Development Centre for  
Welfare and Health

Puhelin (09) 39 671  
Telefon +358 9 396 71  
Phone +358 9 396 71

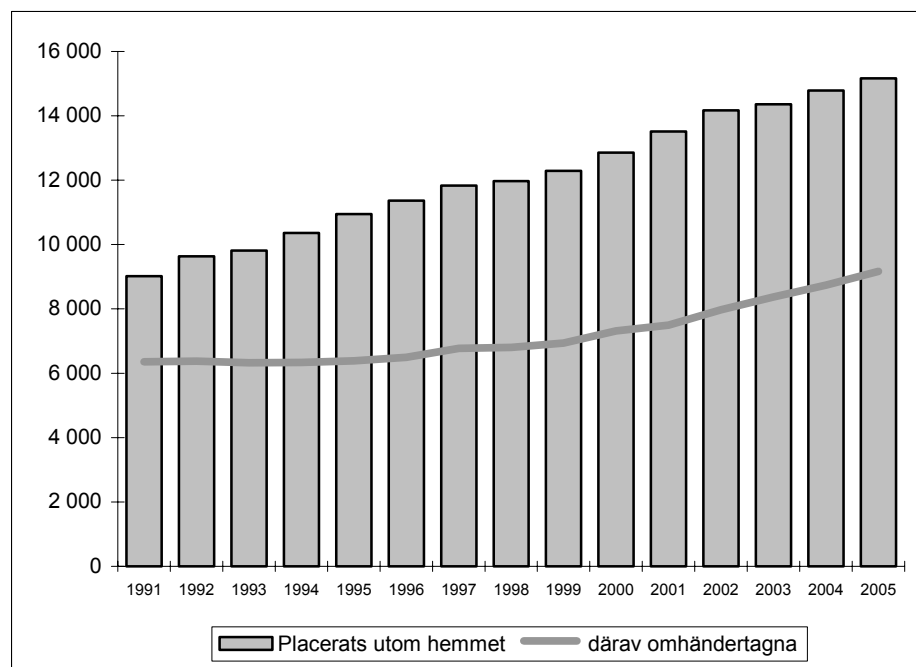
Telefaksi (09) 3967 2459  
Telefax +358 9 3967 2459

www.stakes.fi

ISSN 1459-2355 (Internet)  
ISSN 1459-2347  
(painettu - printed)

År 2005 var 15 160 barn och unga placerade utom hemmet. Jämfört med föregående år hade antalet ökat med 374 barn och unga. Det totala antalet utom hemmet placerade barn och unga har ökat med 2–5 procent per år under de senaste åren. År 2005 var tillväxttakten 2,5 procent. Av alla barn och unga under 18 år var 1 procent placerade utom hemmet

**Figur 1.**  
**Barn och unga som placerats utom hemmet 1991–2005**



Bifogade tabeller visar antalet utom hemmet placerade barn och unga enligt årets sista placeringsbeslut<sup>1</sup>. Av dem som placerats utom hemmet var 36 procent (5 504) i familjevård, 48 procent (7 225) i institutionsvård och 16 procent (2 431) i annan vård. Inom institutionsvården var 34 procent (2 442) placerade i professionella familjehem eller familjegrupphem och motsvarande. Andelen placeringar i familj har minskat stadigt redan en längre tid, medan institutionsvården har ökat i motsvarande grad.

Enligt årets sista placeringsbeslut<sup>1</sup> var antalet omhändertagna barn 9 162. Antalet ökade från föregående år med 430. Under de senaste åren har det totala antalet omhändertagna barn och unga ökat med 1–6 procent årligen. År 2005 var tillväxten 4,9 procent, dvs. tillväxttakten hade ökat lite från året innan. Av de omhändertagna hade 19 procent omhändertagits "mot viljan". Totalt 575 barn under skolåldern, dvs. 0–6-åriga barn, omhändertogs för första gången.

Sammanlagt 10 062 barn omhändertogs och för 1 659 barns del var det ett brådskande omhändertagande. En del av de unga som omhändertagits förflyttades till eftervård efter att de fyllt 18 år.

Totalt 59 101 barn och unga omfattades av barnskyddets öppenvård. Av dessa var 29 procent nya klienter. Under de senaste åren har det totala antalet barn och unga som får öppenvård ökat, men år 2005 minskade antalet med cirka 800. I det här skedet är det ännu lite osäkert om det totala antalet faktiskt har minskat. I några av de större städerna har man tagit i bruk ett helt nytt klientdatasystem. I samband med ibruktagandet har bland annat definitionerna av klienterna i barnskyddets öppenvård preciserats. Till följd av det här har antalet barn inom öppenvården minskat i de berörda städerna.

I oktober 2004 sände Stakes till kommunernas socialbyråer en enkät, vars syfte var att säkerställa kvaliteten på det material som årligen rapporteras till Stakes. Man sökte svar på innehållsfrågor och tekniska frågor samt på hur man kan lösa problem i samband med datainsamlingen och dess fokusering. Sammanfattningen av den här kommunenkäten, webbpublikationen Utmaningarna i statistiken över barnskyddets öppenvård, finns att läsa på Stakes webbplats på adressen <http://www.stakes.fi/FI/Julkaisut/verkkajulkaisut/tyopapereita05/Tp5-2005.htm>.

Det här statistikmeddelandet bygger på de barnskyddsdata för statistikåret 2005 som kommunerna meddelat Stakes. Med undantag för ett fåtal kommuner fick man data från alla kommuner. Sammanlagt 34 kommuner hade inga placeringar utom hemmet år 2005. Tidigare publicerade uppgifter har granskats och uppdaterats på grundval av de rättelser som kommunerna meddelat.

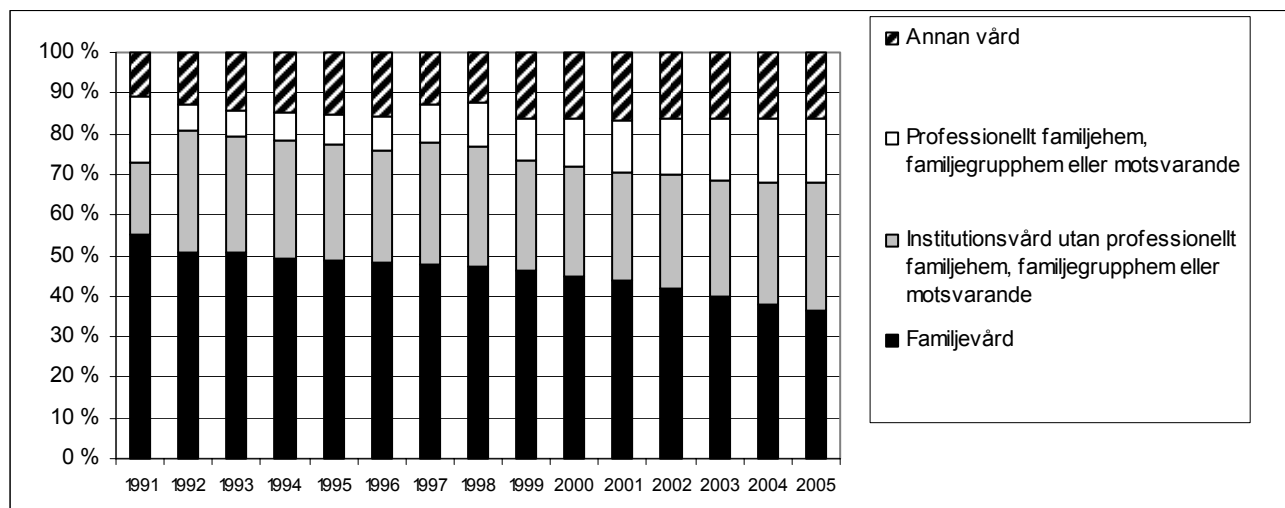
Nu finns barnskyddsdata även i webbtjänsten SOTKANet. Webbtjänsten finns på adressen [www.sotkanet.fi](http://www.sotkanet.fi). Barnskyddsindikatorerna hittas med hjälp av referensordet barnskydd.

---

<sup>1</sup> Ett barn som placerats utom hemmet kan under ett och samma år ha olika placeringsgrunder. I barnskyddsstatistiken är uppgifterna i regel enligt det senaste placeringsbeslutet.

**Figur 2.**

**Barn och unga som placerats utom hemmet per placeringsform 1995–2005**



### Begrepp och definitioner

Med **barn** avses enligt barnskyddslagen (3 §) en person som inte har fyllt 18 år och med **ung person** en person som inte fyllt 21 år.

Det **familje- och individinriktade** barnskyddet utgörs av stödåtgärderna inom den öppna vården, omhändertagande och vård utom hemmet samt eftervård (8 § i barnskyddslagen).

I **stödåtgärderna inom den öppna vården** ingår tryggnad av stödboende för ett barn eller en ung person, likaså tryggnad av utkomst, skolgång och hobbyverksamhet samt andra nödvändiga stödåtgärder. Till stödåtgärderna hör även stödjande av familjen och rehabilitering (13 § i barnskyddslagen). Som en stödåtgärd inom den öppna vården kan även anordnas familjevård och institutionsvård tillsammans med föräldern eller vårdnadshavaren, eller separat för ett barn som fyllt 12 år (14 § i barnskyddslagen).

**Omhändertagande** betyder att barnets vård och uppfostran sker genom samhällets (socialnämnden i kommunen) försorg. Socialnämnden skall omhänderta barn (16 § i barnskyddslagen)

- 1) såvida brister i omsorgen om barnet eller andra förhållanden i hemmet allvarligt hotar att äventyra barnets hälsa eller utveckling eller barnet allvarligt äventyrar sin hälsa eller utveckling genom att använda rusmedel, genom brottslig gärning som inte kan anses obetydlig eller genom annat därmed jämförbart beteende,
- 2) såvida stödåtgärderna inom den öppna vården inte är ändamålsenliga eller möjliga eller såvida de har visat sig otillräckliga, och
- 3) såvida vården utom hemmet bedöms motsvara barnets bästa.

Fram till slutet av 1983 kom **omhändertagande "mot viljan"** i fråga i de fall då barnets förälder eller vårdnadshavare inte skriftligen samtyckte till omhändertagande av barnet. Från 1984 har omhändertagande "mot viljan" kommit i fråga då en person som fyllt 15 år eller denna persons vårdnadshavare motsätter sig ett omhändertagande och från 1990 då en person som fyllt 12 år eller denna persons vårdnadshavare motsätter sig ett omhändertagande.

Med **vård utom hemmet** avses att man för det barn som omhändertagits anordnar vård och uppfostran utom hemmet. Detta kan anordnas som familjevård eller institutionsvård eller på ett annat

lämpligt sätt. Endast i undantagsfall, närmast i svåra familjekriser, kan barnet placeras tillfälligt i sitt eget hem eller hos den andra föräldern eller vårdnadshavaren.

Då **ett barn placeras** avses att barn eller unga personer genom socialnämndens beslut placeras utom hemmet, antingen som en stödåtgärd inom den öppna vården, som omhändertagna eller som placerade i eftervård.

**Familjevård** anordnas i en lämplig familj, som godkänns av socialnämnden, på grundval av ett skriftligt avtal.

**Institutionsvård** avser att barnet får vård och fostran på ett barnhem, ett ungdomshem, ett skolehem eller en annan med dessa jämförbar barnskyddsinrättning.

**Annan vård** inbegriper placering i sitt eget hem (hos föräldrarna/ena föräldern), självständigt understött boende och annat som inte omfattas av familjevård eller institutionsvård.

**Eftervård** innefattar socialnämndens stödåtgärder efter avslutad vård utom hemmet. Skyldigheten att anordna eftervård slutar då den unga personen fyller 21 år (34 § i barnskyddslagen).

**En placering i enskilt hem** är det fråga om då barnets vårdnadshavare placerar barnet i ett privat hem för att fostras och vårdas. Om placering i enskilt hem skall en anmälan göras till socialnämnden (41 § i barnskyddslagen). I vardagsspråket används för placering i enskilt hem också placering som fosterbarn och för enskilt hem begreppet fosterhem. I dessa fall har socialnämnden alltså inte beslutat om placeringen. I barnskyddsstatistiken redovisas fosterbarn under familjevård och mer specifikt på så sätt att endast de barn ingår som kommunen stöder antingen ekonomiskt eller genom andra stödåtgärder. Antalet i hela landet är litet, cirka 100 barn.

**Alla klienter inom barnskyddet** avser det totala antalet barn som placerats under statistikåret. I tabellerna har uppgifterna om klienten alltid angetts enligt det senaste placeringsbeslutet om klienten.

### **Uppgifterna om befolkningsantal är från 31.12.2005.**

**Tabellbilaga 1.** Barn och unga som placerats utom hemmet 1995–2005

**Tabellbilaga 2.** Barn och unga som placerats utom hemmet och omfattats av den öppna vården 2004–2005 efter kommun och landskap.

#### **Symboler som används i tabellen:**

( - ) Inget finns att redovisa

( \* ) Under 5 fall

1) Uppgifter för 2005 saknas, placeringsuppgiften är från 2004.

2) Uppgift från 2004.

## Child welfare 2005

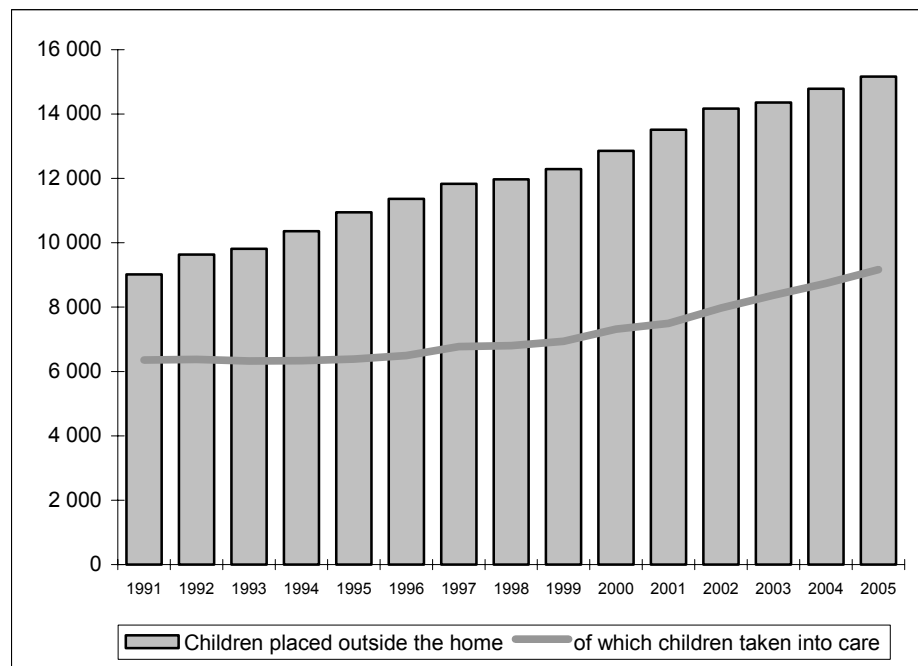
Salla Säkkinen  
+358 9 3967 2064

Tuula Kuoppala  
+358 9 3967 2234

E-mail:  
forename.familyname@stakes.fi

In 2005, there were 15 160 children and young persons who had been placed outside the home. Compared with the previous year the number grew by 374 children and young persons. In recent years, the total number has grown 2 to 5 per cent annually. In 2005 the growth rate was 2.5 per cent. One per cent of all children and young persons under 18 resided in placements outside the home.

**Figure 1.**  
**Children and young persons placed outside the home in 1991–2005**



Sosiaali- ja terveystieteiden  
tutkimus- ja  
kehittämiskeskus  
Forsknings- och utvecklings-  
centralen för social- och  
hälsovården

National Research and  
Development Centre for  
Welfare and Health

Puhelin (09) 39 671  
Telefon +358 9 396 71  
Phone +358 9 396 71

Telefaksi (09) 3967 2459  
Telefax +358 9 3967 2459

www.stakes.fi

ISSN 1459-2355 (Internet)  
ISSN 1459-2347  
(painettu - printed)

The attached tables show data on children and young persons placed outside the home by the year's last placement decision<sup>1</sup>. Of the children and young persons placed outside the home, 36 per cent (5 504) were in foster care, 48 per cent (7 225) in residential care and 16 per cent (2 431) in other care. Of those placed in residential care, 34 per cent (2 442) were in professional family homes, family group homes or the like. The share of placements in foster families has long been gradually decreasing while that of placements in residential care has been increasing.

According to the last placement decision<sup>1</sup>, children and young persons in care totalled 9 162, which is 430 more than in the previous year. The total number of children and young persons in care has grown between 1 and 6 per cent annually during recent years. In 2005, the growth rate was 4.9 per cent, which is slightly higher than in the previous year. 19 per cent of the children and young persons had been taken into care involuntarily. A total of 575 children under school age (aged 0–6) were taken into care for the first time.

In total, 10 062 children had been taken into care, and 1 659 of them had been taken into care with an emergency care order. Some of the young persons in care started to receive after-care as they had turned 18 years of age.

A total of 59 101 children and young persons were the subject of child welfare interventions in community care, with 29 per cent of them being new clients. While the number of children and young persons receiving community care interventions has increased in recent years, it decreased by some 800 in 2005. However, the decrease in the total number should still be viewed with certain reservations. Some of the bigger cities have taken into use a new customer data system. The introductory phase of the new system has involved specifications, including the definitions of clients in support interventions in community care. In consequence, the numbers of children in such support interventions in these cities have decreased.

In October 2004, STAKES sent a questionnaire to municipal social welfare offices in order to ensure that the data submitted to STAKES for annual reporting is of an adequate quality. The aim of the questionnaire was to get answers to questions concerning data content, technical issues and the data collection process. The results ("Lastensuojelun avoimuuden tilaston haasteet") can be read in Finnish at:

<http://www.stakes.fi/FI/Julkaisut/verkkojulkaisut/tyopapereita05/Tp5-2005.htm>

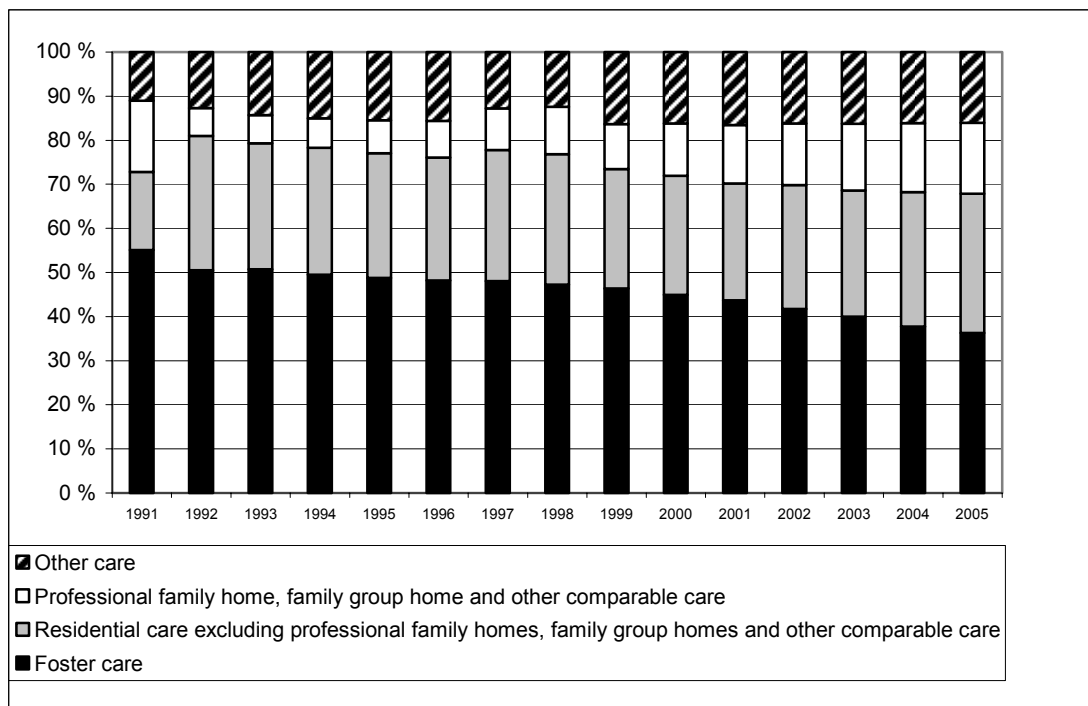
This Statistical Summary is based on the child welfare data for the statistical year 2005 provided by the municipalities to STAKES. The data were received from all municipalities with some exceptions. In 2005, 34 municipalities had no placements outside the home. Previous data on child welfare have been checked and updated according to the corrections delivered by the municipalities.

Child welfare data are now also available in the SOTKANet web service. The service can be found at [www.sotkanet.fi](http://www.sotkanet.fi). Child welfare indicators can be retrieved using the keyword child welfare.

---

<sup>1</sup> A child or young person placed outside the home may have different reasons for the placement during the year. The Child Welfare statistics are mostly based on data in the year's last placement decision concerning the child/young person.

**Figure 2.**  
**Children and young persons placed outside the home by type of placement in 1995-2005**



### Terms and definitions

According to Section 3 of the Child Welfare Act, a **child** is a person under the age of 18.

A **young person** is a person under the age of 21.

**Family-oriented and individual** child welfare comprises support interventions in community care, taking into care, substitute care, and after-care (Section 8 of the Child Welfare Act).

**Support interventions in community care** comprise ensuring supported accommodation, livelihood, school attendance and hobby activities of the child or young person and any other support needed. They also include support for the family and rehabilitation (Section 13 of the Child Welfare Act). As a support intervention in community care, it is also possible to provide foster care and residential care for a child together with a parent or a guardian, or individually for a child aged 12 years or older (Section 14 of the Child Welfare Act).

**Taking into care** means that authorities (the Social Welfare Board) take responsibility for the care and upbringing of a child. The Social Welfare Board is obliged to take a child into care (Section 16 of the Child Welfare Act):

- 1) if his health or development is seriously endangered by lack of care or other conditions at home, or if the child seriously endangers his health or development by the abuse of intoxicants, by committing an illegal act other than a minor offence, or by any other comparable behaviour,
- 2) if support interventions in community care are not appropriate or possible or have proved to be inadequate, and
- 3) if substitute care is considered to be in the best interests of the child.

**Taking into care involuntarily.** Until the end of 1983, a child could be taken into care involuntarily when a written consent was not obtained from the child's parent or guardian. Since 1984, this has been possible if a child of 15 years or older or his guardian opposes the taking into care.

Since 1990, it has been possible if a child of 12 years or older or his guardian opposes the taking into care.

**Substitute care** means providing care and upbringing away from a child's home. Substitute care can take the form of foster care, residential care or any other appropriate arrangement. Only in exceptional cases, mainly in serious family crises, the child can be placed temporarily in his own home or with one of his parents or his guardian.

**Children placed outside the home** refers to children and young persons placed outside their own home by a decision of the Social Welfare Board, which has been made to provide support in community care or as the child or young person has been taken into care or is in need of after-care.

**Foster care** is provided on the basis of a written contract in a family that has been approved by the Social Welfare Board.

**Residential care** means that the care and upbringing of the child take place in a children's home, youth home, reform home or another similar child welfare institution.

**Other care** includes placements in the child's or young person's own home (with the parent/s), independently supported accommodation and other forms of care not classified as foster care or residential care.

**After-care** refers to support interventions by the Social Welfare Board when substitute care ends. The duty to provide after-care ends when the young person turns 21 years of age (Section 34 of the Child Welfare Act).

**Private placement** means that the child's guardian places the child in a private foster home for his care and upbringing. The Social Welfare Board shall be notified of a private placement (Section 41 of the Child Welfare Act). In this case the Social Welfare Board has not taken any decision on the placement. In the Child Welfare Statistics, foster children are classified under foster care, only including children that receive financial or other support from the municipality. At the national level, the number is small, approximately 100 children.

**All child welfare clients** refers to the total number of children placed outside the home during the statistical year. In the tables, clientship is based on the year's last placement decision concerning the client.

**Population data are from 31 December, 2005.**

**Appendix table 1.** Children and young persons placed outside the home in 1995–2005

**Appendix table 2.** Children and young persons placed outside the home and involved in community-care interventions by municipality and region, 2004–2005.

**Explanation of symbols in the tables:**

( - ) Magnitude nil

( \* ) Less than 5 cases

1) 2005 data are missing; the data are based on the last placement decision in 2004.

2) 2004 data.

**Taulukko 1. Kodin ulkopuolelle sijoitetut lapset ja nuoret vuosina 1995 - 2005**

Tabell 1. Barn och unga som placerats utom hemmet 1995–2005

Table 1. Children and young persons placed outside the home in 1995–2005

Vuosi År Year	Perhehoito Familjevård Foster care	Laitoshuolto Institutionsvård Residential care	Siitä ammatillisen perhehoidon, perheryhmäkodin ja vastaavan osuus Därav familjehem som drivs yrkesmässigt, familjegrupper eller motsvarande Of which professional fosterhomes and comparable	Muu huolto Annan Other care	Yhteensä Totalt Total	Sijoitettujen 0-17v. osuus vastaavasta ikäryhmästä, % Andel av utom hemmet placerade 0-17 åringar av motsvarande åldersgrupp, % 0-17-year-olds placed outside the home as a share of the relevant age group 31.12.2005	Huostaanotetut	Siitä tahdonvastaiset Därav motvilligt Of which involuntarily	Avohuollon piirissä lapsia ja nuoria Barnskydds barn i öppen vård Children and young people receiving community care
							Omhändertagna Children in care		
1995	5 336	3 920	814	1 694	10 950	0,8	6 384	960	30 686
1996	5 474	4 122	948	1 770	11 366	0,8	6 501	1 008	33 269
1997	5 680	4 637	1 115	1 511	11 828	0,9	6 777	1 053	35 809
1998	5 655	4 828	1 281	1 490	11 973	0,9	6 804	1 095	39 666
1999	5 694	4 582	1 256	2 010	12 286	0,9	6 937	1 154	43 679
2000	5 774	5 001	1 530	2 076	12 851	0,9	7 314	1 282	49 351 *
2001	5 906	5 367	1 789	2 236	13 509	1,0	7 489	1 322	49 610
2002	5 911	5 960	1 984	2 295	14 166	1,0	7 968	1 440	54 333
2003	5 738	6 284	2 172	2 335	14 357	1,0	8 372	1 559	56 393
2004	5 577	6 825	2 315	2 384	14 786	1,1	8 732	1 577	59 912
2005	5 504	7 225	2 442	2 431	15 160	1,1	9 162	1 781	59 101

\* Espoon mukaantulo avohuollon asiakastilastointiin v 2000 nosti vuosimuutosta

\* Inkludering av Esbo i statistiken för år 2000 ökade årsförändringen

\* The inclusion of Espoo in the 2000 statistics increased the annual change.

MAAKUNTA/KUNTA LANDSKAP/KOMMUN REGION/MUNICIPALITY	2005				Yht. Totalt Total	Joista/därav/ Of which 0-17- vuotiaita 0-17- åringar 0-17- year-olds 31.12.2005	%	Sijoitettujen 0-17v. osuus vastaavasta ikäryhmästä Andel av utom hemmet placerade 0-17 åriga av motsvarande åldersgrupp 0-17-year-olds placed outside the home as a share of the relevant age group 31.12.2005	2004 Yht. Totalt Total	2005 2004 Huostassa olleita Omhändertagna Children in care	2005		2004	
	Perhehoito Familjevård Foster care	Laitoshuolto Institutionsvård Residential care	Muu Annan Other	Yht. Totalt Total							Yht. Totalt Total	%	Yht. Totalt Total	
<b>KOKO MAA/HELA LANDET</b> <b>WHOLE COUNTRY</b>	<b>5 504</b>	<b>7 225</b>	<b>2 431</b>	<b>15 160</b>	<b>12 443</b>		<b>1,1</b>	<b>14 786</b>	<b>9 162</b>	<b>8 732</b>	<b>59 101</b>	<b>5,4</b>	<b>59 912</b>	
<b>KAUPUNKIMAISET/URBANA KOMMUNER</b> <b>URBAN MUNICIPALITIES</b>	<b>3 901</b>	<b>5 605</b>	<b>1 810</b>	<b>11 316</b>	<b>9362</b>		<b>1,4</b>	<b>11 070</b>	<b>6 760</b>	<b>6 451</b>	<b>40 309</b>	<b>6,0</b>	<b>42 402</b>	
<b>TAAJAAN ASUTUT/TÄTORTSKOMMUNER</b> <b>SEMI-URBAN MUNICIPALITIES</b>	<b>770</b>	<b>841</b>	<b>311</b>	<b>1 922</b>	<b>1518</b>		<b>0,7</b>	<b>1 886</b>	<b>1 200</b>	<b>1 145</b>	<b>9 438</b>	<b>4,5</b>	<b>9 076</b>	
<b>MAASEUTUMAISET/LANDSBYGDSKOMMUNER</b> <b>RURAL MUNICIPALITIES</b>	<b>833</b>	<b>779</b>	<b>310</b>	<b>1 922</b>	<b>1563</b>		<b>0,7</b>	<b>1 830</b>	<b>1 202</b>	<b>1 136</b>	<b>9 354</b>	<b>4,1</b>	<b>8 434</b>	
<b>UUSIMAA - NYLAND - UUSIMAA</b>														
<b>KAUPUNKIMAISET - URBANA KOMMUNER - URBAN MUNICIPALITIES</b>														
Esfoo	184	418	46	648	580		1,0	677	563	530	2 374	4,3	2 412	
Hanko	21	15	7	43	36		1,9	44	26	18	200	10,7	173	
Helsinki	959	1 351	67	2 377	2 116		2,2	2 398	1 432	1 447	6 969	7,2	7 235	
Hyvinkää	49	74	40	163	122		1,2	123	73	62	981	10,0	891	
Järvenpää	48	55	42	145	116		1,3	134	84	76	689	7,6	742	
Kauniainen	-	*	-	*	*		*	*	*	*	24	1,1	25	
Kerava	18	55	31	104	80		1,2	125	52	60	443	6,4	489	
Lohja	28	53	32	113	91		1,1	110	68	63	415	4,9	280	
Tuusula	17	56	17	90	71		0,7	98	41	41	460	4,8	456	
Vantaa	196	399	116	711	633		1,5	713	523	499	3 041	7,0	2 844	
<b>TAAJAAN ASUTUT - TÄTORTSKOMMUNER - SEMI-URBAN MUNICIPALITIES</b>														
Karjaa	-	*	-	1) *	1) *		*	7	*	*	2) 36	1,9	36	
Karkkila	7	9	-	16	16		0,9	22	15	17	33	1,8	69	
Kirkkonummi	31	59	*	93	78		0,8	97	69	66	412	4,4	329	
Mäntsälä	9	18	13	40	27		0,5	45	20	24	153	3,1	197	
Nurmijärvi	16	50	8	74	66		0,6	58	47	40	500	4,6	388	
Tammisaari	7	10	6	23	18		0,6	25	13	14	173	5,8	163	
Vihti	17	21	6	44	28		0,4	48	24	25	80	1,2	188	
<b>MAASEUTUMAISET - LANDSBYGDSKOMMUNER -RURAL MUNICIPALITIES</b>														
Inkoo	5	*	-	6	6		0,5	5	6	5	30	2,5	25	
Karjalohja	-	-	-	-	-		-	-	-	-	31	8,9	13	
Nummi-Pusula	*	6	-	9	7		0,5	8	*	*	42	3,1	35	
Pohja	*	*	*	7	7		0,7	9	*	*	60	5,8	33	
Pornainen	-	*	-	*	*		*	*	*	*	3	0,2	3	
Sammatti	-	-	*	*	-		-	*	-	*	18	6,1	9	
Siuntio	*	8	*	12	11		0,8	11	9	9	41	2,9	38	
<b>UUSIMAA - NYLAND - UUSIMAA</b>														
<b>YHTEENSÄ - TOTALT - TOTAL</b>	<b>1 621</b>	<b>2 672</b>	<b>437</b>	<b>4 730</b>	<b>4 116</b>		<b>1,4</b>	<b>4 766</b>	<b>3 079</b>	<b>3 011</b>	<b>17 208</b>	<b>5,9</b>	<b>17 073</b>	

Taulukko 2. Tabell 2. Table 2.		Kodin ulkopuolelle sijoitetut lapset ja nuoret viimeisimmän sijoitustiedon mukaan Placeringar utom hemmet enligt det sista placeringsbeslutet Placements outside the home (year's last placement decision)							Avohuollon piirissä lapsia ja nuoria Barnskyddsbarn i öppen vård Children and young people receiving community care				
MAAKUNTA/KUNTA LANDSKAP/KOMMUN REGION/MUNICIPALITY	2005				Yht. Totalt Total	%	2004 Yht. Totalt Total	2005 2004			2005 2004		
	Perhehoito Familjevård Foster care	Laitoshuolto Institutionsvård Residential care	Muu Annan Other	Yht. Totalt Total				Yht. Totalt Total	2005 Yht. Totalt Total	%	2004 Yht. Totalt Total	2005 Yht. Totalt Total	2004 Yht. Totalt Total
					Joista/därav/ Of which	Sijoitettujen 0-17v. osuus vastaavasta ikäryhmästä Andel av utom hemmet placerade 0-17 åriga av motsvarande åldersgrupp 0-17-year-olds placed outside the home as a share of the relevant age group		Huostassa olleita Omhändertagna Children in care			0-17 vuotiaista av 0-17-åringar 0-17-year-olds		
					31.12.2005	31.12.2005					31.12.2005		
<b>ITÄ-UUSIMAA - ÖSTRA NYLAND - ITÄ-UUSIMAA</b>													
<b>KAUPUNKIMAISET - URBANA KOMMUNER - URBAN MUNICIPALITIES</b>													
Loviisa	*	11	17	31	26	2,0	26	16	15	96	7,4	82	
Porvoo	44	67	10	121	112	1,0	135	82	93	430	4,0	512	
<b>TAAJAAN ASUTUT - TÄTORTSKOMMUNER - SEMI-URBAN MUNICIPALITIES</b>													
Sipoo	7	22	*	31	20	0,4	33	23	23	115	2,2	68	
<b>MAASEUTUMAISET - LANDSBYGDSKOMMUNER -RURAL MUNICIPALITIES</b>													
Askola	-	9	-	9	9	0,8	5	5	*	80	7,0	14	
Lapinjärvi	*	*	-	5	5	0,8	*	*	*	45	7,5	24	
Liljendal	-	-	-	-	-	-	-	-	-	1	0,3	8	
Myrskylä	*	*	*	<sup>1)</sup> 6	<sup>1)</sup> 5	1,1	8	*	*	8	1,8	2	
Pernaja	*	5	-	6	6	0,7	*	*	*	25	2,8	13	
Pukkila	*	*	-	<sup>1)</sup> 7	<sup>1)</sup> 7	1,4	5	<sup>1)</sup> *	*	<sup>2)</sup> 6	1,2	6	
Ruotsinpyhtää	-	6	-	6	*	*	9	6	8	9	1,6	7	
<b>ITÄ-UUSIMAA - ÖSTRA NYLAND - ITÄ-UUSIMAA</b>													
<b>YHTEENSÄ - TOTALT - TOTAL</b>	<b>66</b>	<b>126</b>	<b>30</b>	<b>222</b>	<b>194</b>	<b>0,9</b>	<b>228</b>	<b>143</b>	<b>154</b>	<b>815</b>	<b>3,7</b>	<b>736</b>	
<b>VARSINAIS-SUOMI - EGENTILIGA FINLAND - VARSINAIS-SUOMI</b>													
<b>KAUPUNKIMAISET - URBANA KOMMUNER - URBAN MUNICIPALITIES</b>													
Kaarina	10	11	*	24	22	0,4	16	16	14	286	5,3	262	
Naantali	10	19	7	36	26	0,8	33	17	21	140	4,4	146	
Raisio	19	24	14	57	46	0,9	53	38	36	263	4,9	242	
Salo	16	37	6	59	53	1,1	54	46	45	200	4,1	220	
Turku	201	364	173	738	561	1,9	705	362	328	1 719	5,9	3 011	
<b>TAAJAAN ASUTUT - TÄTORTSKOMMUNER - SEMI-URBAN MUNICIPALITIES</b>													
Halikko	7	9	*	19	16	0,7	15	12	11	68	3,1	90	
Laitila	9	9	*	19	18	1,0	15	8	7	71	4,0	48	
Lieto	7	25	6	38	32	0,8	39	29	32	111	2,8	133	
Loimaa	12	7	9	28	21	0,8	18	12	7	136	5,3	122	
Mynämäki	-	5	*	6	*	*	*	*	*	52	3,6	40	
Parainen	5	*	*	12	8	0,3	12	9	7	111	4,2	101	
Paimio	10	-	-	10	10	0,4	11	9	8	103	4,5	104	
Piikkiö	5	*	*	13	9	0,5	10	8	9	44	2,5	39	
Uusikaupunki	21	15	20	56	41	1,3	53	35	25	241	7,6	290	
<b>MAASEUTUMAISET - LANDSBYGDSKOMMUNER -RURAL MUNICIPALITIES</b>													
Alastaro	-	*	*	*	*	*	*	*	*	17	3,0	6	
Askainen	-	-	*	*	*	*	-	*	-	1	0,6	3	
Aura	*	*	-	*	*	*	*	*	*	7	0,7	25	
Dragsfjärd	*	-	*	8	6	1,1	8	5	5	19	3,4	4	
Houtskari	-	-	-	-	-	-	-	-	-	-	-	-	

## Taulukko 2.

Tabell 2.

Table 2.

## Kodin ulkopuolelle sijoitetut lapset ja nuoret viimeisimmän sijoitustiedon mukaan

Placeringar utom hemmet enligt det sista placeringsbeslutet

Placements outside the home (year's last placement decision)

## Avohuollon piirissä lapsia ja nuoria

Barnskydds barn i öppen vård

Children and young people receiving community care

MAAKUNTA/KUNTA  
LANDSKAP/KOMMUN  
REGION/MUNICIPALITY

	2005				%	2004	2005	2004	2005		2004	
	Perhehoito	Laitoshuolto	Muu	Yht.					Yht.	Huostassa olleita	Yht.	%
	Familjevård	Institutionsvård	Annan	Totalt	Joista/därav/ Of which	Totalt	Omhändertagna	Totalt	Totalt	Totalt	Totalt	
	Foster care	Residential care	Other	Total	0-17- vuotiaita 0-17- åringar 0-17- year-olds 31.12.2005	Total	Children in care	Total	0-17 vuotiaista av 0-17- åringar 0-17- year-olds 31.12.2005	Total	Total	
Iniö	-	-	-	-	-	-	-	-	-	-	-	
Kemiö	*	-	-	*	*	*	*	*	16	2,4	3	
Kiikala	*	-	-	*	*	*	*	*	12	3,4	10	
Kisko	-	*	-	*	*	*	-	-	28	7,8	6	
Korppoo	-	-	-	-	-	-	-	-	-	-	2	
Koski	*	*	*	6	*	7	*	*	2	0,4	8	
Kustavi	-	-	-	-	-	-	-	-	13	9,5	7	
Kuusjoki	-	*	-	*	*	*	*	*	20	5,4	22	
Lemu	-	-	-	-	-	-	-	-	2	0,4	2	
Marttila	*	-	-	*	*	*	*	*	8	2,0	6	
Masku	*	6	-	7	7	0,4	5	*	12	0,7	27	
Mellilä	-	-	-	-	-	-	-	-	19	7,6	24	
Merimasku	-	*	*	6	*	7	*	*	20	4,9	16	
Mietoinen	*	*	-	*	*	*	*	*	4	1,0	5	
Muuria	-	-	-	-	-	-	-	-	5	1,5	9	
Nauvo	-	-	-	1)	1)	-	-	-	2)	-	-	
Nousiainen	-	*	*	6	*	6	*	*	57	4,8	67	
Oripää	-	-	-	-	-	-	-	-	10	3,5	14	
Perniö	-	9	5	14	11	1,0	13	*	39	3,4	33	
Pertteli	*	*	-	5	5	0,5	*	*	3	0,3	13	
Pyhäranta	-	*	-	*	*	*	*	*	16	3,4	17	
Pöytyä	6	-	-	6	6	0,4	6	6	31	2,1	32	
Rusko	-	*	*	7	6	0,5	7	5	69	6,3	38	
Rymättylä	-	-	-	-	-	-	-	-	-	-	3	
Sauvo	-	-	*	*	*	*	-	-	14	2,1	12	
Somero	13	*	10	26	18	1,0	32	7	81	4,3	77	
Suomusjärvi	*	-	-	*	*	*	*	*	12	4,8	5	
Särkisalo	-	*	-	*	*	*	-	*	-	-	2	
Taivassalo	5	-	-	5	5	1,6	5	5	3	0,9	6	
Tarvasjoki	-	-	*	*	*	*	-	-	28	5,6	21	
Vahto	*	*	-	5	5	1,0	7	5	18	3,5	2	
Vehmaa	*	*	*	5	5	1,0	6	5	19	3,7	9	
Velkua	-	-	-	-	-	-	-	-	1	2,0	1	
Västernorrland	-	-	-	-	-	-	-	-	1	0,6	0	
Yläne	-	*	-	*	*	*	-	*	10	2,4	5	
<b>VARSINAIS-SUOMI - EGENLIGA FINLAND - VARSINAIS-SUOMI</b>												
<b>YHTEENSÄ - TOTALT - TOTAL</b>	<b>380</b>	<b>577</b>	<b>286</b>	<b>1 243</b>	<b>972</b>	<b>1,1</b>	<b>1 160</b>	<b>675</b>	<b>623</b>	<b>4 162</b>	<b>4,6</b>	<b>5 390</b>

MAAKUNTA/KUNTA LANDSKAP/KOMMUN REGION/MUNICIPALITY	2005				Yht. Totalt Total	Joista/därav/ Of which 0-17- vuotiaita 0-17- åringar 0-17- year-olds 31.12.2005	%	Sijoitettujen 0-17v. osuus vastaavasta ikäryhmästä Andel av utom hemmet placerade 0-17 åriga av motsvarande åldersgrupp 0-17-year-olds placed outside the home as a share of the relevant age group 31.12.2005	2004 Yht. Totalt Total	2005	2004	2005		2004	
	Perhehoito Familjevård Foster care	Laitoshuolto Institutionsvård Residential care	Muu Annan Other	2005 Yht. Totalt Total								%	2004 Yht. Totalt Total		
<b>Avohuollon piirissä lapsia ja nuoria</b> Barnskydds barn i öppen vård Children and young people receiving community care															
<b>SATAKUNTA - SATAKUNTA - SATAKUNTA</b>															
<b>KAUPUNKIMAISET - URBANA KOMMUNER - URBAN MUNICIPALITIES</b>															
Harjavalta	*	-	*	*	*	*	*	6	*	*	42	2,9	43		
Pori	84	136	40	260	210	1,5	258	152	151	1 665	11,5	1 237			
Rauma	34	25	19	78	70	1,0	83	46	42	542	7,9	526			
<b>TAAJAAN ASUTUT - TÄTORTSKOMMUNER - SEMI-URBAN MUNICIPALITIES</b>															
Eura	10	6	*	18	15	0,7	13	13	9	142	7,0	130			
Huittinen	6	*	-	7	6	0,3	7	5	*	110	6,3	110			
Kankaanpää	20	9	6	35	23	0,9	35	23	28	128	5,0	107			
Kokemäki	8	10	*	20	17	1,1	16	13	11	80	5,1	60			
Nakkila	7	*	*	13	10	0,8	14	11	11	177	14,0	186			
Noormarkku	-	11	-	11	11	0,8	8	8	7	57	3,9	57			
Ulvila	8	8	*	20	15	0,5	25	13	17	240	7,7	225			
<b>MAASEUTUMAISET - LANDSBYGDSKOMMUNER -RURAL MUNICIPALITIES</b>															
Eurajoki	*	*	-	*	*	*	*	*	*	45	3,4	34			
Honkajoki	-	-	-	-	-	-	-	-	-	30	8,0	31			
Jämijärvi	*	-	-	*	*	*	*	*	*	15	3,2	14			
Karvia	*	-	-	*	-	-	*	-	-	9	1,8	2			
Kiikoinen	-	-	-	-	-	-	-	-	-	9	3,4	10			
Kiukainen	*	*	6	12	9	1,3	13	7	8	34	5,0	26			
Kodisjoki	-	-	-	-	-	-	-	-	-	-	-	0			
Köyliö	*	*	-	*	*	*	*	*	*	24	3,8	12			
Lappi	-	6	-	6	6	0,8	*	5	*	48	6,7	20			
Lavia	*	*	*	6	5	1,4	8	*	*	15	4,1	11			
Luvia	-	*	*	*	*	*	*	*	*	3	0,4	8			
Merikarvia	*	-	-	*	*	*	*	*	*	22	3,3	31			
Pomarkku	*	*	*	5	5	1,0	5	*	*	20	4,1	23			
Siikainen	-	-	-	-	-	-	-	-	-	11	3,4	18			
Säkylä	*	-	-	*	*	*	*	*	*	33	3,4	22			
Vampula	*	9	-	12	11	3,1	10	8	8	10	2,8	11			
<b>SATAKUNTA - SATAKUNTA - SATAKUNTA</b>															
<b>YHTEENSÄ - TOTALT - TOTAL</b>	<b>201</b>	<b>235</b>	<b>90</b>	<b>526</b>	<b>432</b>	<b>1,0</b>	<b>521</b>	<b>325</b>	<b>316</b>	<b>3 511</b>	<b>7,7</b>	<b>2 954</b>			
<b>KANTA-HÄME - EGENTLIGA TAVASTLAND - KANTA-HÄME</b>															
<b>KAUPUNKIMAISET - URBANA KOMMUNER - URBAN MUNICIPALITIES</b>															
Forssa	42	19	-	61	55	1,7	64	57	55	131	4,1	189			
Hämeenlinna	112	17	47	176	156	1,7	151	119	95	296	3,2	684			
Riihimäki	29	39	27	95	71	1,2	86	50	45	387	6,7	407			

MAAKUNTA/KUNTA LANDSKAP/KOMMUN REGION/MUNICIPALITY	2005				Yht. Totalt Total	Joista/därav/ Of which 0-17- vuotiaita 0-17- åringar 0-17- year-olds 31.12.2005	%	Sijoitettujen 0-17v. osuus vastaavasta ikäryhmästä Andel av utom hemmet placerade 0-17 åriga av motsvarande åldersgrupp 0-17-year-olds placed outside the home as a share of the relevant age group 31.12.2005	2004 Yht. Totalt Total	2005 2004 Huostassa olleita Omhändertagna Children in care	2005 Yht. Totalt Total	2004 Yht. Totalt Total	Avohuollon piirissä lapsia ja nuoria Barnskydds barn i öppen vård Children and young people receiving community care	
	Perhehoito Familjevård Foster care	Laitoshuolto Institutionsvård Residential care	Muu Annan Other	2005 Yht. Totalt Total									2004 Yht. Totalt Total	
<b>TAAJAAN ASUTUT - TÄTORTSKOMMUNER - SEMI-URBAN MUNICIPALITIES</b>														
Hattula	10	*	*	15	14	0,6		15	13	12	2 <sup>2</sup> 22	1,0	22	
Janakkala	18	14	14	46	33	0,9		48	25	27	259	7,1	274	
<b>MAASEUTUMAISET - LANDSBYGDSKOMMUNER -RURAL MUNICIPALITIES</b>														
Hauho	7	*	*	11	11	1,4		8	11	6	40	5,2	42	
Hausjärvi	8	9	-	17	17	0,8		7	12	6	114	5,6	44	
Humppila	*	*	-	*	*	*		*	*	*	14	2,6	12	
Jokioinen	6	*	*	12	7	0,5		13	6	8	75	5,4	51	
Kalvola	-	*	-	*	-	-		*	-	-	51	7,1	49	
Lammi	*	5	*	8	6	0,5		9	5	*	48	4,3	35	
Loppi	9	6	*	16	15	0,8		16	14	15	118	6,2	89	
Renko	-	*	-	*	*	*		-	-	-	2	0,4	15	
Tammela	*	*	*	7	5	0,3		*	*	*	41	2,8	36	
Tuulos	-	*	-	*	*	*		*	*	*	9	2,8	13	
Ypäjä	-	-	-	-	-	-		-	-	-	27	4,9	25	
<b>KANTA-HÄME - EGENTLIGA TAVASTLAND - KANTA-HÄME</b>														
<b>YHTEENSÄ - TOTALT - TOTAL</b>	<b>248</b>	<b>125</b>	<b>98</b>	<b>471</b>	<b>396</b>	<b>1,1</b>		<b>425</b>	<b>318</b>	<b>277</b>	<b>1 634</b>	<b>4,6</b>	<b>1 987</b>	
<b>PIRKANMAA - BIRKALAND - PIRKANMAA</b>														
<b>KAUPUNKIMAISET - URBANA KOMMUNER - URBAN MUNICIPALITIES</b>														
Kangasala	11	18	10	39	33	0,5		35	24	18	217	3,3	224	
Mänttä	11	*	5	20	15	1,3		18	12	15	54	4,6	18	
Nokia	26	31	14	71	53	0,8		76	34	36	434	6,5	305	
Pirkkala	7	10	14	31	22	0,6		34	15	15	96	2,4	105	
Tampere	234	338	84	656	546	1,5		651	420	354	1 600	4,5	1 670	
Toijala	17	12	*	30	27	1,5		18	23	12	77	4,3	64	
Valkeakoski	13	11	10	34	23	0,6		27	19	15	188	4,8	206	
Viiala	5	11	-	16	16	1,3		18	13	16	41	3,2	27	
Ylöjärvi	10	15	6	31	20	0,3		31	14	19	211	3,3	234	
<b>TAAJAAN ASUTUT - TÄTORTSKOMMUNER - SEMI-URBAN MUNICIPALITIES</b>														
Hämeenkyrö	7	*	*	12	8	0,4		14	5	*	122	5,4	190	
Lempäälä	17	11	5	33	24	0,5		30	19	18	211	4,4	158	
Orivesi	21	16	*	41	37	2,0		31	34	27	132	7,2	114	
Parkano	9	6	*	19	14	1,0		14	11	9	19	1,4	19	
Vammala	8	5	5	18	13	0,4		23	13	13	202	6,3	190	
<b>MAASEUTUMAISET - LANDSBYGDSKOMMUNER -RURAL MUNICIPALITIES</b>														
Ikaalinen	5	11	*	17	17	1,2		18	15	16	52	3,6	58	
Juupajoki	-	*	*	*	*	*		*	*	*	22	4,6	20	
Kihniö	*	*	-	*	*	*		6	*	5	20	4,6	21	
Kuhmalahti	-	*	-	*	*	*		-	-	-	1	0,4	1	
Kuru	*	*	-	*	*	*		*	*	*	33	6,0	24	

MAAKUNTA/KUNTA LANDSKAP/KOMMUN REGION/MUNICIPALITY	2005				Yht. Totalt Total	Joista/därav/ Of which 0-17- vuotiaita 0-17- åringar 0-17- year-olds 31.12.2005	%	Sijoitettujen 0-17v. osuus vastaavasta ikäryhmästä Andel av utom hemmet placerade 0-17 åriga av motsvarande åldersgrupp 0-17-year-olds placed outside the home as a share of the relevant age group 31.12.2005	2004 Yht. Totalt Total	2005 2004 Huostassa olleita Omhändertagna Children in care	2005 2004 Yht. Totalt Total	%	2005 2004 Yht. Totalt Total
	Perhehoito Familjevård Foster care	Laitoshuolto Institutionsvård Residential care	Muu Annan Other	Yht. Totalt Total									
Kylmäkoski	*	5	*	8	6	1,1		8	5	5	31	5,5	27
Luopioinen	*	*	-	1)*	1)*	*		*	*	*	2) 30	6,6	30
Längelmäki	*	-	*	*	*	*		*	*	*	4	1,5	7
Mouhijärvi	*	*	*	5	*	*		7	*	*	27	3,9	20
Punkalaidun	*	6	-	8	7	1,1		*	-	-	20	3,2	19
Pälkäne	*	*	*	5	*	*		6	*	*	8	0,8	6
Ruovesi	*	6	*	12	9	0,9		8	9	6	29	2,9	14
Suodenniemi	*	-	*	*	*	*		*	*	*	3	1,1	3
Urjala	9	6	*	16	15	1,5		13	13	10	81	7,9	48
Vesilahti	8	*	*	11	10	0,9		10	10	9	46	4,3	30
Viljakkala	-	-	-	-	-	-		*	-	-	18	4,1	17
Vilppula	*	6	5	15	11	1,1		14	9	5	71	7,2	75
Virrat	9	*	5	15	9	0,6		13	10	8	47	3,3	48
Äetsä	6	*	-	7	*	*		8	*	5	109	10,7	71
<b>PIRKANMAA - BIRKALAND - PIRKANMAA</b>													
<b>YHTEENSÄ - TOTALT - TOTAL</b>	<b>460</b>	<b>543</b>	<b>189</b>	<b>1 192</b>	<b>963</b>	<b>1,0</b>		<b>1 153</b>	<b>749</b>	<b>655</b>	<b>4 256</b>	<b>4,5</b>	<b>4 063</b>
<b>PÄIJÄT-HÄME - PÄIJÄT-HÄME - PÄIJÄT-HÄME</b>													
<b>KAUPUNKIMAISET - URBANA KOMMUNER - URBAN MUNICIPALITIES</b>													
Heinola	23	18	25	66	44	1,1		80	27	32	252	6,5	264
Lahti	122	193	61	376	299	1,6		359	237	214	955	5,2	1 322
<b>TAAJAAN ASUTUT - TÄTORTSKOMMUNER - SEMI-URBAN MUNICIPALITIES</b>													
Hollola	15	34	12	61	44	0,8		55	36	31	161	3,1	153
Nastola	15	21	*	37	32	0,9		44	21	23	148	4,3	126
Orimattila	21	32	*	54	48	1,4		59	36	35	79	2,4	105
<b>MAASEUTUMAISET - LANDSBYGDSKOMMUNER -RURAL MUNICIPALITIES</b>													
Artjärvi	*	*	*	*	*	*		*	-	*	7	2,5	7
Asikkala	14	13	*	28	24	1,4		27	23	20	79	4,7	89
Hartola	6	*	-	10	9	1,3		11	6	7	10	1,5	4
Hämeenkoski	*	*	*	6	5	1,1		8	5	*	26	5,6	26
Kärkölä	*	6	*	11	9	0,8		12	6	9	12	1,1	12
Padasjoki	*	*	-	5	*	*		5	*	*	24	3,7	15
Symä	10	*	-	12	11	1,3		10	9	8	37	4,5	30
<b>PÄIJÄT-HÄME - PÄIJÄT-HÄME - PÄIJÄT-HÄME</b>													
<b>YHTEENSÄ - TOTALT - TOTAL</b>	<b>234</b>	<b>331</b>	<b>104</b>	<b>669</b>	<b>531</b>	<b>1,3</b>		<b>673</b>	<b>410</b>	<b>388</b>	<b>1 790</b>	<b>4,5</b>	<b>2 153</b>
<b>KYMENLAAKSO - KYMMENEDALEN - KYMENLAAKSO</b>													
<b>KAUPUNKIMAISET - URBANA KOMMUNER - URBAN MUNICIPALITIES</b>													
Hamina	10	14	8	32	26	0,6		39	21	24	258	6,2	206
Kotka	88	77	77	242	181	1,8		229	113	122	1 144	11,1	1 087

MAAKUNTA/KUNTA LANDSKAP/KOMMUN REGION/MUNICIPALITY	2005				Yht. Totalt Total	Joista/därav/ Of which 0-17- vuotiaita 0-17- åringar 0-17- year-olds 31.12.2005	%	Sijoitettujen 0-17v. osuus vastaavasta ikäryhmästä Andel av utom hemmet placerade 0-17 åriga av motsvarande åldersgrupp 0-17-year-olds placed outside the home as a share of the relevant age group 31.12.2005	2004 Yht. Totalt Total	2005 2004 Huostassa olleita Omhändertagna Children in care	2005 Yht. Totalt Total	2004 Yht. Totalt Total	Avohuollon piirissä lapsia ja nuoria Barnskydds barn i öppen vård Children and young people receiving community care	
	Perhehoito Foster care	Laitoshuolto Residential care	Muu Annan Other	2005 Yht. Totalt Total									2004 Yht. Totalt Total	2005 %
Kouvola	27	73	37	137	100	1,9		118	83	82	160	3,0	123	
Kuusankoski	26	30	19	75	52	1,3		81	40	34	264	6,5	258	
<b>TAAJAAN ASUTUT - TÄTORTSKOMMUNER - SEMI-URBAN MUNICIPALITIES</b>														
Elimäki	5	*	-	8	8	0,4		7	7	7	72	3,9	104	
Anjalankoski	15	18	10	43	33	1,0		46	26	26	130	3,8	99	
Valkeala	*	10	6	17	9	0,3		17	8	7	96	3,6	69	
<b>MAASEUTUMAISET - LANDSBYGDSKOMMUNER -RURAL MUNICIPALITIES</b>														
Iitti	*	8	*	11	10	0,7		8	7	7	27	1,9	49	
Jaala	-	*	*	*	*	*		*	*	*	15	4,2	12	
Miehikkälä	*	*	-	5	*	*		5	*	*	12	2,8	5	
Pyhtää	*	-	-	*	*	*		*	-	-	20	1,8	27	
Virolahti	*	*	-	5	5	0,8		*	*	*	21	3,2	38	
<b>KYMENLAAKSO - KYMMENEDALEN - KYMENLAAKSO</b>														
<b>YHTEENSÄ - TOTALT - TOTAL</b>	<b>181</b>	<b>239</b>	<b>159</b>	<b>579</b>	<b>429</b>	<b>1,2</b>		<b>557</b>	<b>309</b>	<b>315</b>	<b>2 219</b>	<b>6,2</b>	<b>2 077</b>	
<b>ETELÄ-KARJALA - SÖDRA KARELIEN - SOUTH KARELIA</b>														
<b>KAUPUNKIMAISET - URBANA KOMMUNER - URBAN MUNICIPALITIES</b>														
Imatra	40	72	28	140	119	2,2		130	90	77	276	5,1	357	
Lappeenranta	47	113	73	233	176	1,6		221	111	116	792	7,0	915	
<b>TAAJAAN ASUTUT - TÄTORTSKOMMUNER - SEMI-URBAN MUNICIPALITIES</b>														
Joutseno	10	14	*	27	22	1,0		27	18	17	100	4,6	91	
<b>MAASEUTUMAISET - LANDSBYGDSKOMMUNER -RURAL MUNICIPALITIES</b>														
Lemi	*	*	*	6	5	0,7		*	*	-	11	1,6	10	
Luumäki	*	7	-	10	9	0,9		10	7	7	53	5,4	38	
Parikkala	5	5	-	10	10	1,0		10	9	8	70	7,1	72	
Rautjärvi	*	*	*	8	5	0,7		8	*	*	66	8,7	46	
Ruokolahti	*	7	-	8	7	0,7		*	7	*	50	4,8	40	
Savitaipale	6	*	-	8	8	1,1		8	*	5	1	0,1	13	
Suomenniemi	-	-	-	-	-	-		-	-	-	6	4,5	6	
Taipalsaari	*	*	*	6	5	0,4		7	5	*	34	2,8	8	
Ylämaa	-	*	-	*	-	-		*	-	-	14	6,2	13	
<b>ETELÄ-KARJALA - SÖDRA KARELIEN - SOUTH KARELIA</b>														
<b>YHTEENSÄ - TOTALT - TOTAL</b>	<b>118</b>	<b>229</b>	<b>110</b>	<b>457</b>	<b>366</b>	<b>1,4</b>		<b>429</b>	<b>257</b>	<b>238</b>	<b>1 473</b>	<b>5,8</b>	<b>1 609</b>	

MAAKUNTA/KUNTA LANDSKAP/KOMMUN REGION/MUNICIPALITY	2005				Yht. Totalt Total	Joista/därav/ Of which 0-17- vuotiaita 0-17- åringar 0-17- year-olds 31.12.2005	%	2004 Yht. Totalt Total	2005 2004	2004 Huostassa olleita Omhändertagna Children in care	2005		2004	
	Perhehoito Familjevård Foster care	Laitoshuolto Institutionsvård Residential care	Muu Annan Other	Yht. Totalt Total							Yht. Totalt Total	%	Yht. Totalt Total	
<b>ETELÄ-SAVO - SÖRDA SAVOLAX - SOUTH SAVO</b>														
<b>KAUPUNKIMAISET - URBANA KOMMUNER - URBAN MUNICIPALITIES</b>														
Mikkeli	36	81	31	148	108	1,2	138	87	65	496	5,4	532		
Pieksämäki	8	21	5	34	28	1,3	31	19	15	108	5,0	102		
Savonlinna	33	23	*	60	53	1,1	70	38	38	245	5,0	219		
<b>TAAJAAN ASUTUT - TÄTORTSKOMMUNER - SEMI-URBAN MUNICIPALITIES</b>														
Mäntyharju	6	3	2	11	9	0,7	11	8	6	-	-	70		
<b>MAASEUTUMAISET - LANDSBYGDSKOMMUNER -RURAL MUNICIPALITIES</b>														
Enonkoski	*	-	-	*	*	*	*	*	*	19	6,0	21		
Haukivuori	*	-	-	*	*	*	5	*	*	29	6,9	33		
Heinävesi	*	*	*	5	*	*	7	*	*	46	6,2	42		
Hirvensalmi	*	*	*	6	*	*	8	*	*	36	8,0	38		
Joroinen	5	13	6	24	18	1,6	21	16	16	96	8,6	135		
Juva	*	*	-	*	*	*	5	*	*	110	8,1	130		
Kangasniemi	13	6	*	23	17	1,5	19	18	14	71	6,4	65		
Kerimäki	7	*	-	9	8	0,7	9	8	6	33	2,8	36		
Pertunmaa	*	*	-	*	*	*	*	*	*	11	3,0	4		
Punkaharju	6	*	*	9	8	1,1	8	8	7	72	10,0	35		
Puumala	6	*	*	11	7	1,5	10	5	6	24	5,1	11		
Pieksanmaa	6	5	*	12	12	0,7	14	*	7	69	4,0	66		
Rantasalmi	*	8	*	11	9	1,1	10	7	7	42	5,2	38		
Ristiina	9	9	*	21	19	1,9	17	19	15	57	5,6	47		
Savonranta	-	*	*	*	*	*	*	*	*	1	0,5	6		
Sulkava	*	-	*	*	*	*	6	*	*	63	11,5	39		
<b>ETELÄ-SAVO - SÖRDA SAVOLAX - SOUTH SAVO</b>														
<b>YHTEENSÄ - TOTALT - TOTAL</b>	<b>149</b>	<b>182</b>	<b>69</b>	<b>400</b>	<b>317</b>	<b>1,1</b>	<b>394</b>	<b>253</b>	<b>216</b>	<b>1 628</b>	<b>5,4</b>	<b>1 669</b>		
<b>POHJOIS-SAVO - NORRA SAVOLAX - NORTH SAVO</b>														
<b>KAUPUNKIMAISET - URBANA KOMMUNER - URBAN MUNICIPALITIES</b>														
Iisalmi	32	15	17	64	48	1,1	66	37	40	509	11,3	508		
Kuopio	131	182	58	371	309	1,7	343	222	201	1 451	8,0	1 376		
Varkaus	28	30	14	72	59	1,3	72	45	42	301	6,5	368		
<b>TAAJAAN ASUTUT - TÄTORTSKOMMUNER - SEMI-URBAN MUNICIPALITIES</b>														
Siilinjärvi	23	24	28	75	55	1,0	67	43	38	482	9,0	312		
Suonenjoki	*	12	*	18	15	1,0	16	12	13	111	7,6	108		
<b>MAASEUTUMAISET - LANDSBYGDSKOMMUNER -RURAL MUNICIPALITIES</b>														
Juankoski	7	*	*	10	9	0,8	10	10	9	29	2,7	28		
Kaavi	16	5	-	21	20	2,8	21	20	19	5	0,7	4		
Karttula	*	*	*	7	6	0,7	*	5	*	32	3,7	32		
Keitele	*	5	*	11	9	1,8	10	7	5	30	6,2	23		

## Taulukko 2.

Tabell 2.

Table 2.

## Kodin ulkopuolelle sijoitetut lapset ja nuoret viimeisimmän sijoitustiedon mukaan

Placeringar utom hemmet enligt det sista placeringsbeslutet

Placements outside the home (year's last placement decision)

## Avohuollon piirissä lapsia ja nuoria

Barnskydds barn i öppen vård

Children and young people receiving community care

MAAKUNTA/KUNTA  
LANDSKAP/KOMMUN  
REGION/MUNICIPALITY

	2005				Yht. Totalt Total	%	2004 Yht. Totalt Total	2005 2004			2005 2004		
	Perhehoito Foster care	Laitoshuolto Residential care	Muu Other	Yht. Totalt Total				2005 Huostassa olleita Omhändertagna Children in care	2004	2005 Yht. Totalt Total	%	2004 Yht. Totalt Total	
					Joista/därav/ Of which 0-17- vuotiaita 0-17- åringar 0-17- year-olds 31.12.2005	Sijoitettujen 0-17v. osuus vastaavasta ikäryhmästä Andel av utom hemmet placerade 0-17 åriga av motsvarande åldersgrupp 0-17-year-olds placed outside the home as a share of the relevant age group 31.12.2005							
Kiuruvesi	9	*	6	16	11	0,5	17	9	9	99	4,9	90	
Lapinlahti	10	9	9	28	19	1,1	30	15	19	60	3,6	70	
Leppävirta	9	10	*	22	21	0,9	16	15	6	57	2,5	61	
Maaninka	*	*	*	*	*	*	*	*	*	54	6,6	57	
Nilsjä	10	7	*	19	14	1,1	17	12	14	38	3,0	34	
Pielavesi	*	10	*	17	14	1,3	16	7	*	113	10,8	61	
Rautalampi	*	*	-	*	*	*	5	*	5	31	4,7	48	
Rautavaara	*	5	-	8	5	1,6	7	6	5	7	2,2	7	
Sonkajärvi	6	8	*	15	13	1,4	10	6	5	41	4,4	46	
Tervo	*	*	*	5	5	1,6	5	*	*	14	4,5	12	
Tuusniemi	*	*	-	6	*	*	6	*	*	3	0,6	7	
Varpaisjärvi	6	*	*	9	8	1,4	9	8	8	7	1,2	2	
Vesanto	*	*	-	5	5	1,2	5	*	*	9	2,1	16	
Vieremä	*	5	*	7	6	0,7	7	6	7	-	-	33	
<b>POHJOIS-SAVO - NORRA SAVOLAX - NORTH SAVO</b>													
<b>YHTEENSÄ - TOTALT - TOTAL</b>	<b>315</b>	<b>346</b>	<b>153</b>	<b>814</b>	<b>662</b>	<b>1,3</b>	<b>763</b>	<b>502</b>	<b>464</b>	<b>3 483</b>	<b>6,8</b>	<b>3 303</b>	
<b>POHJOIS-KARJALA - NORRA KARELIEN - NORTH KARELIA</b>													
<b>KAUPUNKIMAISET - URBANA KOMMUNER - URBAN MUNICIPALITIES</b>													
Joensuu	73	80	63	216	181	1,6	197	105	112	516	4,7	618	
<b>TAAJAAN ASUTUT - TÄTORTSKOMMUNER - SEMI-URBAN MUNICIPALITIES</b>													
Outokumpu	27	7	*	37	33	2,3	32	21	22	23	1,6	27	
Lieksa	30	12	5	47	39	1,7	53	33	36	83	3,6	89	
Nurmes	18	7	7	32	24	1,4	34	24	21	108	6,3	101	
<b>MAASEUTUMAISET - LANDSBYGDSKOMMUNER -RURAL MUNICIPALITIES</b>													
Eno	16	*	*	21	17	1,3	18	16	14	105	8,2	142	
Ilomantsi	12	10	7	29	23	2,2	27	19	20	51	4,9	35	
Juuka	*	6	*	10	8	0,7	8	8	*	12	1,1	13	
Kesälahti	*	-	-	*	*	*	*	*	*	31	6,0	16	
Kitee	5	*	8	16	8	0,4	16	*	*	124	6,7	121	
Kontiolahti	13	5	-	18	15	0,4	18	11	16	192	5,5	169	
Liperi	17	*	5	25	21	0,7	26	19	21	225	8,0	224	
Polvijärvi	7	*	-	11	10	1,0	15	8	12	43	4,3	48	
Pyhäselkä	*	17	9	30	25	1,1	18	21	11	55	2,5	40	
Rääkkylä	-	*	-	*	*	*	*	*	*	26	5,3	36	
Tohmajärvi	5	*	*	11	8	0,8	15	7	11	31	3,0	48	
Valtimo	7	-	*	8	6	1,3	11	6	8	8	1,8	12	
<b>POHJOIS-KARJALA - NORRA KARELIEN - NORTH KARELIA</b>													
<b>YHTEENSÄ - TOTALT - TOTAL</b>	<b>237</b>	<b>160</b>	<b>116</b>	<b>513</b>	<b>420</b>	<b>1,2</b>	<b>490</b>	<b>304</b>	<b>313</b>	<b>1 633</b>	<b>4,8</b>	<b>1 739</b>	

Taulukko 2. Tabell 2. Table 2.		Kodin ulkopuolelle sijoitetut lapset ja nuoret viimeisimmän sijoitustiedon mukaan Placeringar utom hemmet enligt det sista placeringsbeslutet Placements outside the home (year's last placement decision)							Avohuollon piirissä lapsia ja nuoria Barnskydds barn i öppen vård Children and young people receiving community care				
MAAKUNTA/KUNTA LANDSKAP/KOMMUN REGION/MUNICIPALITY	2005			Yht. Totalt Total	Joista/därav/ Of which 0-17- vuotiaita 0-17- åringar 0-17- year-olds 31.12.2005	%	Sijoitettujen 0-17v. osuus vastaavasta ikäryhmästä Andel av utom hemmet placerade 0-17 åriga av motsvarande åldersgrupp 0-17-year-olds placed outside the home as a share of the relevant age group 31.12.2005	2004 Yht. Totalt Total	2005	2004	2005		2004
	Perhehoito Familjevård Foster care	Laitoshuolto Institutionsvård Residential care	Muu Annan Other						Huostassa olleita Omhändertagna Children in care	Yht. Totalt Total	%	Yht. Totalt Total	
<b>KESKI-SUOMI - MELLERSTA FINLAND - CENTRAL FINLAND</b>													
<b>KAUPUNKIMAISET - URBANA KOMMUNER - URBAN MUNICIPALITIES</b>													
Jyväskylä	119	158	45	322	259	1,7		326	180	187	1 673	11,0	1 696
Jyväskylän mlk	50	45	30	125	102	1,1		112	77	60	477	5,3	682
Suolahti	11	*	6	18	11	1,1		16	8	8	79	7,7	86
<b>TAAJAAN ASUTUT - TÄTORTSKOMMUNER - SEMI-URBAN MUNICIPALITIES</b>													
Jämsä	24	*	*	32	25	0,8		35	25	22	109	3,5	99
Jämsänkoski	*	5	*	11	7	0,4		15	*	*	52	3,3	57
Keuruu	11	8	6	25	17	0,8		27	16	15	159	7,4	126
Laukaa	14	6	5	25	19	0,4		23	15	14	256	5,7	276
Muurame	6	10	*	18	15	0,6		17	15	15	243	9,9	258
Äänekoski	25	14	*	42	35	1,1		36	31	25	150	4,8	120
<b>MAASEUTUMAISET - LANDSBYGDSKOMMUNER -RURAL MUNICIPALITIES</b>													
Hankasalmi	6	9	5	20	17	1,6		10	6	5	31	2,9	37
Joutsa	5	*	*	7	5	0,7		7	6	7	17	2,5	16
Kannonkoski	*	*	*	6	*	*		8	*	5	14	4,6	10
Karstula	5	8	7	20	14	1,5		22	8	9	71	7,6	98
Kinnula	*	*	-	*	*	*		*	*	*	7	1,7	6
Kivijärvi	*	*	*	*	*	*		*	*	*	17	5,4	10
Konnevesi	10	-	-	10	10	1,6		10	9	9	26	4,2	19
Korpilahti	-	*	*	*	*	*		*	*	*	68	6,3	55
Kuhmoinen	*	*	-	5	*	*		*	*	*	1	0,2	2
Kyyjärvi	*	-	-	*	-	-		*	-	-	17	5,1	22
Leivonmäki	*	*	-	6	6	3,3		*	6	*	6	3,3	0
Luhanka	*	-	-	*	*	*		-	*	-	1	0,8	0
Multia	-	-	*	*	-	-		*	-	-	7	1,8	4
Petäjävesi	*	*	-	6	6	0,7		6	6	6	23	2,8	24
Pihtipudas	8	*	-	11	11	1,0		10	9	8	77	7,3	64
Pylkönmäki	*	*	-	*	*	*		*	*	*	3	1,7	4
Saarijärvi	13	10	*	24	21	1,0		24	20	18	127	6,2	111
Sumiainen	*	-	-	*	*	*		*	*	*	27	10,4	14
Toivakka	-	-	*	*	-	-		-	-	-	4	0,8	1
Urainen	*	*	-	5	*	*		*	*	*	46	5,8	25
Viitasaari	18	*	-	21	19	1,3		16	19	16	44	3,1	49
<b>KESKI-SUOMI - MELLERSTA FINLAND - CENTRAL FINLAND</b>													
<b>YHTEENSÄ - TOTALT - TOTAL</b>	<b>350</b>	<b>303</b>	<b>125</b>	<b>778</b>	<b>620</b>	<b>1,1</b>		<b>750</b>	<b>475</b>	<b>449</b>	<b>3 832</b>	<b>6,8</b>	<b>3 971</b>
<b>ETELÄ-POHJANMAA - SÖDRA ÖSTERBOTTEN - SOUTH OSTROBOTHNIA</b>													
<b>KAUPUNKIMAISET - URBANA KOMMUNER - URBAN MUNICIPALITIES</b>													
Seinäjoki	29	44	13	86	69	0,9		87	43	47	340	4,5	337

## Taulukko 2.

Tabell 2.

Table 2.

## Kodin ulkopuolelle sijoitetut lapset ja nuoret viimeisimmän sijoitustiedon mukaan

Placeringar utom hemmet enligt det sista placeringsbeslutet

Placements outside the home (year's last placement decision)

## Avohuollon piirissä lapsia ja nuoria

Barnskydds barn i öppen vård

Children and young people receiving community care

MAAKUNTA/KUNTA  
LANDSKAP/KOMMUN  
REGION/MUNICIPALITY

	2005			Yht. Totalt Total	Joista/därav/ Of which 0-17- vuotiaita 0-17- åringar 0-17- year-olds 31.12.2005	%	Sijoitettujen 0-17v. osuus vastaavasta ikäryhmästä Andel av utom hemmet placerade 0-17 åriga av motsvarande åldersgrupp 0-17-year-olds placed outside the home as a share of the relevant age group 31.12.2005	2004 Yht. Totalt Total	2005 2004 Huostassa olleita Omhändertagna Children in care	2005 Yht. Totalt Total	2004 Yht. Totalt Total	2005		2004	
	Perhehoito Familjevård Foster care	Laitoshuolto Institutionsvård Residential care	Muu Annan Other									Yht. Totalt Total	Yht. Totalt Total	%	Yht. Totalt Total
<b>TAAJAAN ASUTUT - TÄTORTSKOMMUNER - SEMI-URBAN MUNICIPALITIES</b>															
Alajärvi	8	13	*	25	22	1,0		22	20	16	108	4,8	125		
Ilmajoki	5	8	*	14	11	0,4		9	*	*	91	3,4	96		
Kauhajoki	17	16	9	42	29	0,9		44	22	24	195	6,2	241		
Kauhava	6	11	*	19	17	1,0		17	13	13	83	4,8	95		
Kurikka	11	5	-	16	13	0,6		20	14	17	140	6,1	137		
Lapua	9	*	-	13	13	0,4		10	7	5	130	4,2	127		
Nurmo	*	6	*	11	7	0,2		19	*	*	122	3,7	122		
Ähtäri	*	*	-	8	7	0,5		9	5	5	41	2,9	63		
<b>MAASEUTUMAISET - LANDSBYGDSKOMMUNER -RURAL MUNICIPALITIES</b>															
Alahärmä	*	*	*	9	7	0,6		9	6	5	48	4,4	56		
Alavus	*	7	*	11	9	0,4		16	6	*	114	5,5	93		
Evijärvi	5	*	*	10	8	1,3		9	7	7	25	4,0	23		
Isojoki	-	*	-	*	*	*		-	-	-	10	2,0	5		
Jalasjärvi	6	7	*	14	11	0,6		14	9	7	98	5,5	92		
Jurva	*	*	*	5	*	*		6	*	*	52	6,6	51		
Karjoki	*	-	-	*	-	-		*	*	*	3	0,9	3		
Kortesjärvi	-	-	-	-	-	-		-	-	-	9	1,7	4		
Kuortane	*	-	*	*	*	*		*	*	*	58	7,3	49		
Lappajärvi	*	*	-	*	*	*		*	*	*	8	1,1	4		
Lehtimäki	-	*	-	*	-	-		*	-	-	28	7,3	3		
Soini	*	-	-	*	*	*		*	*	*	8	1,3	9		
Teuva	*	*	-	*	*	*		*	*	*	7	0,6	8		
Töysä	*	*	-	*	*	*		*	-	-	31	4,0	47		
Vimpeli	*	*	-	6	6	0,8		*	*	*	25	3,4	16		
Ylihärmä	-	-	*	*	-	-		*	-	-	23	3,3	13		
Ylistaro	*	6	-	10	9	0,7		10	6	7	87	7,1	70		
<b>ETELÄ-POHJANMAA - SÖDRA ÖSTERBOTTEN - SOUTH OSTROBOTHNIA</b>															
<b>YHTEENSÄ - TOTALT - TOTAL</b>	<b>126</b>	<b>151</b>	<b>43</b>	<b>320</b>	<b>253</b>	<b>0,6</b>		<b>322</b>	<b>174</b>	<b>176</b>	<b>1 884</b>	<b>4,4</b>	<b>1 889</b>		
<b>POHJANMAA - ÖSTERBOTTEN - OSTROBOTHNIA</b>															
<b>KAUPUNKIMAISET - URBANA KOMMUNER - URBAN MUNICIPALITIES</b>															
Kaskinen	*	-	-	*	*	*		-	-	-	2	0,8	12		
Pietarsaari	20	17	5	42	33	0,8		42	29	31	287	6,8	286		
Vaasa	48	40	52	140	101	0,9		132	68	58	720	6,3	504		

MAAKUNTA/KUNTA LANDSKAP/KOMMUN REGION/MUNICIPALITY	2005				Yht. Totalt Total	Joista/därav/ Of which 0-17- vuotiaita 0-17- åringar 0-17- year-olds 31.12.2005	%	Sijoitettujen 0-17v. osuus vastaavasta ikäryhmästä Andel av utom hemmet placerade 0-17 åriga av motsvarande åldersgrupp 0-17-year-olds placed outside the home as a share of the relevant age group 31.12.2005	2004 Yht. Totalt Total	2005 2004 Huostassa olleita Omhändertagna Children in care	2005		2004	
	Perhehoito Familjevård Foster care	Laitoshuolto Institutionsvård Residential care	Muu Annan Other	Yht. Totalt Total							Yht. Totalt Total	%	Yht. Totalt Total	
<b>TAAJAAN ASUTUT - TÄTORTSKOMMUNER - SEMI-URBAN MUNICIPALITIES</b>														
Laihia	-	*	-	*	*	*		6	*	6	62	3,7	64	
Mustasaari	*	5	*	8	6	0,1		8	5	6	76	1,9	69	
Närpiö	*	*	-	7	7	0,4		8	6	7	47	2,8	50	
<b>MAASEUTUMAISET - LANDSBYGDSKOMMUNER -RURAL MUNICIPALITIES</b>														
Isokyrö	-	*	*	6	*	*		6	*	*	39	3,6	35	
Korsnäs	-	-	-	-	-	-		-	-	-	5	1,2	6	
Kristiinankaupunki	5	*	-	7	7	0,5		*	5	*	52	3,8	52	
Kruunupyö	-	*	-	*	-	-		*	-	-	50	3,2	45	
Luoto	*	-	6	8	8	0,5		*	8	*	87	5,3	76	
Maalahti	-	-	-	-	-	-		-	-	-	50	4,7	40	
Maksamaa	-	*	-	*	*	*		-	-	-	-	-	-	
Oravainen	-	-	-	-	-	-		-	-	-	25	5,1	18	
Pedersören kunta	8	-	-	10	8	0,3		8	8	6	45	1,4	25	
Uusikaarlepyy	-	*	*	*	-	-		*	*	*	35	2,2	39	
Vähäkyrö	*	*	-	*	*	*		*	*	*	43	3,8	40	
Vöyri	*	-	-	*	*	*		*	-	-	-	-	1	
<b>POHJANMAA - ÖSTERBOTTEN - OSTROBOTHNIA</b>														
<b>YHTEENSÄ - TOTALT - TOTAL</b>	<b>91</b>	<b>81</b>	<b>69</b>	<b>241</b>	<b>183</b>	<b>0,5</b>		<b>226</b>	<b>139</b>	<b>127</b>	<b>1 625</b>	<b>4,3</b>	<b>1 362</b>	
<b>KESKI-POHJANMAA - MELLERSTA ÖSTERBOTTEN - CENTRAL OSTROBOTHNIA</b>														
<b>KAUPUNKIMAISET - URBANA KOMMUNER - URBAN MUNICIPALITIES</b>														
Kokkola	44	38	27	109	87	1,1		99	64	64	892	10,9	590	
<b>TAAJAAN ASUTUT - TÄTORTSKOMMUNER - SEMI-URBAN MUNICIPALITIES</b>														
Kannus	8	*	-	9	9	0,6		11	8	6	75	4,9	94	
<b>MAASEUTUMAISET - LANDSBYGDSKOMMUNER -RURAL MUNICIPALITIES</b>														
Halsua	*	*	*	5	5	1,6		*	*	*	5	1,6	4	
Himanka	*	-	-	*	*	*		*	*	*	41	5,9	41	
Kaustinen	*	-	-	*	*	*		5	*	*	44	4,4	38	
Kälviä	*	*	*	6	*	*		*	*	*	33	2,9	30	
Lestijärvi	*	*	-	*	*	*		*	*	*	14	6,4	16	
Lohtaja	-	*	-	*	*	*		*	*	*	70	9,7	50	
Perho	-	*	*	5	5	0,6		*	5	*	29	3,3	6	
Toholampi	*	-	-	*	*	*		*	*	*	31	3,4	29	
Ullava	-	8	-	8	8	3,1		8	6	6	12	4,7	12	
Veteli	*	*	-	*	*	*		*	-	-	2	0,3	2	
<b>KESKI-POHJANMAA - MELLERSTA ÖSTERBOTTEN - CENTRAL OSTROBOTHNIA</b>														
<b>YHTEENSÄ - TOTALT - TOTAL</b>	<b>69</b>	<b>59</b>	<b>33</b>	<b>161</b>	<b>135</b>	<b>0,8</b>		<b>148</b>	<b>103</b>	<b>97</b>	<b>1 248</b>	<b>7,5</b>	<b>912</b>	

Taulukko 2. Tabell 2. Table 2.		Kodin ulkopuolelle sijoitetut lapset ja nuoret viimeisimmän sijoitustiedon mukaan Placeringar utom hemmet enligt det sista placeringsbeslutet Placements outside the home (year's last placement decision)							Avohuollon piirissä lapsia ja nuoria Barnskydds barn i öppen vård Children and young people receiving community care				
MAAKUNTA/KUNTA LANDSKAP/KOMMUN REGION/MUNICIPALITY	2005				Yht. Totalt Total	%	2004 Yht. Totalt Total	2005 2004			2005 Yht. Totalt Total	2004 Yht. Totalt Total	
	Perhehoito Familjevård Foster care	Laitoshuolto Institutionsvård Residential care	Muu Annan Other					2005	2004	2005			2004
					Joista/därav/ Of which	Sijoitettujen 0-17v. osuus vastaavasta ikäryhmästä Andel av utom hemmet placerade 0-17 åriga av motsvarande åldersgrupp 0-17-year-olds placed outside the home as a share of the relevant age group		Huostassa olleita Omhändertagna Children in care			0-17 vuotiaista av 0-17-åringar 0-17-year-olds		
					31.12.2005	31.12.2005					31.12.2005		
<b>POHJOIS-POHJANMAA - NORRA ÖSTERBOTTEN - NORTH OSTROBOTHNIA</b>													
<b>KAUPUNKIMAISET - URBANA KOMMUNER - URBAN MUNICIPALITIES</b>													
Haukipudas	17	14	*	32	28	0,5	41	17	18	240	4,5	290	
Kempele	5	15	7	27	18	0,4	26	12	12	150	3,4	118	
Kiiminki	6	6	*	15	13	0,3	17	11	10	83	2,1	136	
Oulu	195	303	65	563	477	1,8	481	264	238	831	3,1	1 562	
Oulunsalo	*	11	*	13	11	0,3	11	*	5	49	1,5	33	
Raahе	24	51	11	86	64	1,2	86	40	34	410	7,9	337	
<b>TAAJAAN ASUTUT - TÄTORTSKOMMUNER - SEMI-URBAN MUNICIPALITIES</b>													
Haapajärvi	11	5	*	17	13	0,6	17	7	7	124	5,9	58	
Haapavesi	7	7	8	22	11	0,5	25	8	8	81	3,9	102	
Ii	*	7	-	8	7	0,4	8	*	*	72	3,6	54	
Kalajoki	*	5	-	8	8	0,4	9	*	*	72	3,2	69	
Kuusamo	18	20	5	43	36	0,9	33	29	21	135	3,4	118	
Muhos	5	13	-	18	17	0,7	11	5	6	77	3,3	26	
Nivala	6	9	*	16	14	0,5	13	8	10	121	4,1	119	
Oulainen	11	9	-	20	17	0,8	23	11	16	56	2,7	45	
Ylivieska	11	18	9	38	32	1,0	35	23	22	108	3,2	109	
<b>MAASEUTUMAISET - LANDSBYGDSKOMMUNER -RURAL MUNICIPALITIES</b>													
Alaveska	*	-	*	*	*	*	*	-	*	23	3,0	17	
Hailuoto	-	-	-	-	-	-	*	-	-	10	6,5	7	
Kestilä	*	-	*	*	*	*	*	*	-	2	0,5	19	
Kuivaniemi	-	*	-	*	*	*	*	-	-	9	1,9	8	
Kärsämäki	-	*	-	*	*	*	*	*	*	26	3,5	34	
Liminka	-	14	-	14	14	0,5	10	10	9	85	3,0	83	
Lumijoki	-	*	-	*	*	*	6	*	*	3	0,5	9	
Merijärvi	-	-	*	*	-	-	*	-	-	1	0,3	3	
Piippola	-	-	*	*	-	-	*	-	-	3	1,0	2	
Pudasjärvi	17	19	*	38	36	1,6	38	19	18	90	4,1	77	
Puikkila	*	-	*	*	*	*	*	*	*	4	1,3	7	
Pyhäjoki	-	*	-	*	*	*	*	*	*	21	2,6	16	
Pyhäjärvi	8	5	8	21	12	1,0	21	10	12	83	6,9	90	
Pyhäntä	*	*	*	5	*	*	*	*	*	26	4,7	8	
Rantsila	-	*	-	*	*	*	-	*	-	24	5,0	5	
Reisjärvi	-	*	-	*	*	*	-	-	-	29	3,6	27	
Ruukki	9	6	-	15	14	1,2	13	*	*	66	5,5	66	
Sievi	7	*	-	8	8	0,5	6	8	5	60	3,5	66	
Siikajoki	-	-	-	-	-	-	-	-	-	4	1,0	20	
Taivalkoski	*	6	*	13	10	0,9	19	7	12	11	0,9	14	
Tymävä	7	6	-	13	11	0,5	18	*	*	116	5,8	114	
Utajärvi	*	-	-	*	*	*	*	*	*	23	3,0	30	
Vihanti	-	*	-	*	*	*	5	*	5	23	3,0	25	

MAAKUNTA/KUNTA LANDSKAP/KOMMUN REGION/MUNICIPALITY	2005				Yht. Totalt Total	Joista/därav/ Of which 0-17- vuotiaita 0-17- åringar 0-17- year-olds 31.12.2005	%	Sijoitettujen 0-17v. osuus vastaavasta ikäryhmästä Andel av utom hemmet placerade 0-17 åriga av motsvarande åldersgrupp 0-17-year-olds placed outside the home as a share of the relevant age group 31.12.2005	2004 Yht. Totalt Total	2005 2004 Huostassa olleita Omhändertagna Children in care	2005		2004 Yht. Totalt
	Perhehoito Familjevård Foster care	Laitoshuolto Institutionsvård Residential care	Muu Annan Other	Yht. Totalt Total							Yht. Totalt Total	% %	
Yli-li	6	-	-	6	5	0,7		8	5	6	2	0,3	0
Ylikiminki	*	*	-	*	*	*		*	*	*	78	8,4	24
<b>POHJOIS-POHJANMAA - NORRA ÖSTERBOTTEN - NORTH OSTROBOTHNIA</b>													
<b>YHTEENSÄ - TOTALT - TOTAL</b>	<b>390</b>	<b>570</b>	<b>133</b>	<b>1 093</b>	<b>905</b>	<b>1,0</b>		<b>1 009</b>	<b>530</b>	<b>499</b>	<b>3 431</b>	<b>3,6</b>	<b>3 947</b>
<b>KAINUU - KAJANALAND - KAINUU</b>													
<b>KAUPUNKIMAISET - URBANA KOMMUNER - URBAN MUNICIPALITIES</b>													
Kajaani	26	33	23	82	54	0,7		90	48	49	494	6,5	435
<b>TAAJAAN ASUTUT - TÄTORTSKOMMUNER - SEMI-URBAN MUNICIPALITIES</b>													
Kuhmo	5	6	2	13	11	0,6		16	7	4	115	6,1	148
<b>MAASEUTUMAISET - LANDSBYGDSKOMMUNER -RURAL MUNICIPALITIES</b>													
Hyrnsalmi	*	*	*	6	*	*		8	5	*	45	7,7	28
Paltamo	*	6	6	14	8	1,0		13	6	8	79	9,4	69
Puolanka	*	*	*	5	*	*		12	*	*	69	11,4	61
Ristijärvi	*	-	*	5	*	*		5	*	*	5	1,9	6
Sotkamo	*	7	*	11	8	0,4		12	7	6	69	3,1	75
Suomussalmi	7	9	*	20	14	0,8		24	12	13	108	6,2	111
Vaala	7	8	-	15	13	1,6		14	10	11	42	5,3	44
Vuolijoki	*	*	-	*	*	*		*	*	*	13	2,2	3
<b>KAINUU - KAJANALAND - KAINUU</b>													
<b>YHTEENSÄ - TOTALT - TOTAL</b>	<b>58</b>	<b>76</b>	<b>41</b>	<b>175</b>	<b>123</b>	<b>0,7</b>		<b>197</b>	<b>103</b>	<b>105</b>	<b>1 039</b>	<b>6,1</b>	<b>980</b>
<b>LAPPI - LAPPLAND - LAPLAND</b>													
<b>KAUPUNKIMAISET - URBANA KOMMUNER - URBAN MUNICIPALITIES</b>													
Kemi	40	25	37	102	72	1,7		109	50	55	437	10,4	336
Rovaniemi	50	53	33	136	103	1,5		130	73	74	431	6,2	472
Tornio	27	22	10	59	48	0,9		58	41	36	158	3,0	177
<b>TAAJAAN ASUTUT - TÄTORTSKOMMUNER - SEMI-URBAN MUNICIPALITIES</b>													
Keminmaa	*	7	5	13	8	0,4		11	7	3	30	1,4	36
Kemijärvi	6	14	6	26	20	1,3		23	9	11	150	9,6	118
Rovaniemen mlk	18	22	11	51	36	0,6		54	29	30	163	2,8	154
<b>MAASEUTUMAISET - LANDSBYGDSKOMMUNER -RURAL MUNICIPALITIES</b>													
Enontekiö	*	-	-	*	*	*		*	*	*	22	5,8	25
Inari	10	7	5	22	18	1,3		23	15	15	83	6,1	74
Kittilä	*	5	*	10	8	0,7		10	7	6	74	6,3	61
Kolari	*	*	*	10	8	1,1		12	*	6	32	4,5	27
Muonio	-	*	-	*	*	*		5	*	*	15	3,1	14
Pelkosenniemi	-	-	-	-	-	-		-	-	-	6	3,7	7
Posio	-	5	*	9	5	0,7		10	*	5	45	5,9	46

MAAKUNTA/KUNTA LANDSKAP/KOMMUN REGION/MUNICIPALITY	2005				Yht. Totalt Total	Joista/därav/ Of which 0-17- vuotiaita 0-17- åringar 0-17- year-olds 31.12.2005	%	Sijoitettujen 0-17v. osuus vastaavasta ikäryhmästä Andel av utom hemmet placerade 0-17 åriga av motsvarande åldersgrupp 0-17-year-olds placed outside the home as a share of the relevant age group 31.12.2005	2004 Yht. Totalt Total	2005	2004	2005		2004	
	Perhehoito Familjevård Foster care	Laitoshuolto Institutionsvård Residential care	Muu Annan Other	2005 Yht. Totalt Total								%	2004 Yht. Totalt Total		
Ranua	5	9	7	21	14	1,1	19	12	11	76	5,8	78			
Salla	*	*	-	*	*	*	6	-	-	46	6,5	45			
Savukoski	*	-	-	*	*	*	*	*	*	6	2,7	9			
Simo	*	*	*	6	5	0,6	*	5	*	37	4,7	32			
Sodankylä	6	13	*	20	17	0,9	20	8	12	49	2,6	60			
Tervola	*	*	*	7	*	*	8	-	*	13	1,6	22			
Pello	12	*	*	17	15	1,8	14	13	9	32	3,9	36			
Utsjoki	-	*	-	*	*	*	-	-	-	36	15,9	27			
Ylitornio	6	6	-	12	10	1,0	12	8	8	91	9,1	67			
<b>LAPPI - LAPPLAND - LAPLAND</b>															
<b>YHTEENSÄ - TOTALT - TOTAL</b>	<b>196</b>	<b>208</b>	<b>127</b>	<b>531</b>	<b>397</b>	<b>1,0</b>	<b>530</b>	<b>288</b>	<b>290</b>	<b>2 032</b>	<b>5,3</b>	<b>1 923</b>			
<b>AHVENANMAA - ÅLAND - ÅLAND</b>															
<b>KAUPUNKIMAISET - URBANA KOMMUNER - URBAN MUNICIPALITIES</b>															
Maarianhamina	*	8	14	26	15	0,7	29	14	11	118	5,9	97			
<b>MAASEUTUMAISET - LANDSBYGDSKOMMUNER -RURAL MUNICIPALITIES</b>															
Brändö	-	-	-	-	-	-	-	-	-	1	0,9	0			
Eckerö	-	-	-	-	-	-	-	-	-	4	2,1	0			
Finström	*	*	-	*	*	*	*	*	*	15	2,6	15			
Föglö	-	*	-	*	-	-	*	-	-	2	1,7	3			
Geta	*	-	-	*	*	*	*	*	*	8	9,0	3			
Hammarland	-	-	*	*	*	*	*	-	*	4	1,3	7			
Jomala	*	*	-	*	*	*	*	*	*	26	2,8	36			
Kumlinge	-	-	-	-	-	-	-	-	-	-	-	-			
Kökar	-	-	-	-	-	-	-	-	*	-	-	1			
Lemland	*	-	-	*	*	*	*	*	*	5	1,1	10			
Lumparland	-	-	-	-	-	-	*	-	-	-	-	-			
Saltvik	*	*	-	*	*	*	*	-	-	2	0,5	1			
Sottunga	-	-	-	-	-	-	-	-	-	-	-	-			
Sund	-	-	*	*	*	*	-	*	-	12	5,2	1			
Vårdö	-	-	*	*	-	-	*	-	-	1	1,2	1			
<b>AHVENANMAA - ÅLAND - ÅLAND</b>															
<b>YHTEENSÄ - TOTALT - TOTAL</b>	<b>14</b>	<b>12</b>	<b>19</b>	<b>45</b>	<b>29</b>	<b>0,5</b>	<b>45</b>	<b>26</b>	<b>19</b>	<b>198</b>	<b>3,5</b>	<b>175</b>			

( - ) Ei tapauksia - Inget finns att redovisa - *Magnitude nil*

( \* ) Tapauksia alle 5 - Under 5 fall - *Less than 5 cases*

1) Vuoden 2005 tiedot puuttuvat, sijoitustieto vuodelta 2004. - Uppgifter för 2005 saknas, placeringsuppgiften är från 2004. - *2005 data are missing; the data are based on the last placement decision in 2004.*

2) Vuoden 2004 tieto. - Uppgift från 2004. - *2004 data.*

# Lastensuojelu

## Laatuseloste

### **Tilastotietojen relevanssi**

Lastensuojelutilasto sisältää kodin ulkopuolelle sijoitettujen lasten ja nuorten lukumäärät kunnittain, maakunnittain ja lääneittäin. Kun puhutaan sijoitetuista lapsista, tarkoitetaan sosiaalilautakunnan päätöksellä kodin ulkopuolelle joko avohuollon tukitoimena, huostaanotettuna tai jälkihuoltona sijoitettuja lapsia ja nuoria. Tilasto sisältää myös tiedot lapsen tai nuoren sijoituspaikasta ja -kestosta.

Kunnilta pyydetään myös erillisellä lomakkeella lukumäärätietoja avohuollollisten tukitoimien piirissä olleista lapsista ja nuorista.

Lastensuojelutilasto toimitetaan kerran vuodessa. Tilastoa varten Stakes kerää kodin ulkopuolelle sijoitettujen lasten sijoitustiedot kunnittain. Lastensuojelutilasto julkaistaan tilastotiedotteena. Tilastotiedotteen tekstiosassa on esitetty käytetyt käsitteet, määritelmät ja symbolit.

Tiedote on tarkoitettu hallintoviranomaisille, kunnille, tutkijoille, opiskelijoille ja heille joilla on tarve saada tietoa ja lukumääriä kodin ulkopuolelle sijoitetuista lapsista ja nuorista.

Tietojen keruu perustuu Stakesin tilastotoimesta annettuun lakiin (409/2001).

### **Tilastotutkimuksen menetelmäkuvaus**

Tiedot kerätään vuosittain Suomen kaikista kunnista. Kunnille lähetetään kerran vuodessa tietopyyntö, jossa pyydyt tiedot henkilötunnuksineen tulee palauttaa määräaikaan mennessä. Kaikkein suurimmat kunnat poimivat tiedot sähköisesti omista tietojärjestelmistään Stakesin pyytämään tietuekuvauksen mukaisesti. Loput kunnat päivittävät Stakesin paperilla toimittaman kuntakohtaisen tiedosto-otteen kirjaamalla siihen muutokset. Tiedosto-ote palautetaan takaisin Stakesiin, jossa tiedot päivitetään tietokantaan.

Niille, jotka eivät vastaa määräaikaan mennessä, lähetään huomautus. Tilasto laaditaan vasta kun kaikista kunnista on saatu tarvittavat tiedot. Tilaston kattavuus on lähes aina 100 %.

### **Tietojen oikeellisuus ja tarkkuus**

Tiedot ovat oikeita, jos tiedonantajat ovat antaneet ne oikein. Mikäli lapsi tai nuori on saman vuoden aikana ollut sijoitettuna useamman kuin yhden kunnan toimesta, julkaistaan sijoitustieto viimeisimmän sijoituskunnan mukaan.

Myös siinä tapauksessa, että lapsi tai nuoria on vuoden aikana ollut sijoitettuna eri perusteina ja/tai useammassa kuin yhdessä sijoituspaikassa, julkaistaan sijoitustieto viimeisimmän sijoitustiedon mukaan. Tilastoa päivitetään ja korjataan vuosittain taaksepäin kuntien antamien muutostietojen perusteella. Näin ollen myös vuosittaiset aikasarjatiedot muuttuvat ja päivittyvät korjausten myötä.

### **Julkaistujen tietojen ajantasaisuus ja oikea-aikaisuus**

Lastensuojelutilasto on Stakesin kerran vuodessa tuottama tilasto. Tilasto ilmestyy kerran vuodessa kesäkuussa.

**Tietojen saatavuus ja läpinäkyvyys/selkeys**

Lastensuojelurekisteristä julkaistu tilastotiedote päivitetään Stakesin www-sivuille osoitteeseen <http://www.stakes.fi/FI/Tilastot/Aiheittain/Lapsuusjaperhe/lastensuojelu.htm>. Tietoja palauttaneet kuntien sosiaalitoimistot saavat sähköpostilla ilmoituksen lastensuojelutietojen julkistamisesta.

**Tilastojen vertailukelpoisuus**

Stakes on toimittanut ja kerännyt lastensuojelutietoja alkaen vuodesta 1991, josta lähtien on olemassa vertailukelpoista aikasarjaa. Käsitteet ja määritelmät ovat pysyneet koko ajan samansisältöisinä.

**Selkeys ja eheys/yhtenäisyys**

Tilastotiedote sisältää koko maan kattavasti tiedot kodin ulkopuolelle sijoitetuista lapsista ja nuorista.

# Barnskydd

## Kvalitetsbeskrivning

### **Statistikuppgifternas relevans**

Statistiken över barnskydd innehåller uppgifter om antalet barn och unga som placerats utom hemmet indelade efter kommun, landskap och län. Med barn som placeras utom hemmet avses att barn eller unga personer genom socialnämndens beslut placerats utom hemmet genom en stödåtgärd inom öppenvården, omhändertagande eller eftervård. Statistiken innehåller också uppgifter om var barnet eller den unga har placerats och hur länge.

Genom ett separat formulär begär man av kommunerna uppgifter om antalet barn och unga som omfattats av stödåtgärder inom öppenvården.

Statistiken över barnskydd sammanställs en gång per år. För statistiken samlar Stakes in uppgifter om barn som placerats utom hemmet efter kommun. Statistiken offentliggörs som ett statistikmeddelande. I statistikmeddelandet presenteras de använda begreppen, definitionerna och symbolerna.

Statistikmeddelandet riktar sig till förvaltningsmyndigheter, kommuner, forskare, studerande och dem som behöver information om barn och unga som placerats utom hemmet.

Insamlingen av uppgifter grundar sig på lagen om statistikväsendet vid Stakes (409/2001).

### **Metodbeskrivning för den statistiska forskningen**

Uppgifterna samlas årligen in från alla kommuner i Finland. Kommunerna får en gång per år en förfrågan, som skall besvaras inom en viss tidsfrist. De begärda uppgifterna inbegriper också personbeteckningar. De allra största kommunerna samlar uppgifterna elektroniskt ur sina datasystem i enlighet med Stakes beskrivning av de begärda posterna. De övriga kommunerna uppdaterar det utdrag över sin kommuns uppgifter, som Stakes sänder dem i pappersformat. Utdraget återsänds till Stakes, som uppdaterar uppgifterna i databasen.

De som inte svarar före utgången av tidsfristen får en påminnelse. Statistiken sammanställs först när man fått de behövliga uppgifterna från alla kommuner. Statistikens täckning är nästan alltid 100 procent.

### **Uppgifternas riktighet och exakthet**

Uppgifterna är korrekta om uppgiftslämnarna har lämnat dem rätt. Om barnet eller den unga har varit placerad utanför hemmet på initiativ av flera än en kommun under ett år, anges placeringsuppgiften enligt den senaste placeringskommunen.

Även i det fall att barnet eller den unga har varit placerad utom hemmet på basis av olika orsaker och/eller har varit på fler placeringsställen än ett, anges placeringen enligt den senaste placeringsuppgiften. Statistiken uppdateras och korrigeras årligen retroaktivt på grundval av de korrigeringsuppgifter som kommunerna lämnat. Därför ändras och uppdateras också uppgifterna i de årliga tidsserierna genom korrigeringsarna.

### **Uppgifternas aktualitet och rättidighet i publikationerna**

Statistiken över barnskydd sammanställs av Stakes en gång per år och utkommer i juni

**Tillgång till uppgifterna och deras transparens/tydlighet**

Statistikmeddelandet om barnskyddsregistret uppdateras på Stakes webbsidor på adressen <http://www.stakes.fi/SV/Tilastot/aiheittain/barndom/skydd/index.htm>. De av kommunernas socialbyråer som lämnat in uppgifter får per e-post ett meddelande om att barnskyddsuppgifterna har offentliggjorts.

**Statistikens jämförbarhet**

Stakes har sammanställt och samlat in uppgifter om barnskydd sedan 1991. Det finns en jämförbar tidsserie från och med denna tidpunkt. Begreppen och definitionerna har innehållsmässigt varit desamma hela tiden.

**Tydlighet och enhetlighet/överensstämmelse**

Statistikmeddelandet innehåller uppgifter för hela landets del om barn och unga som placerats utom hemmet.

# Child Welfare

## Quality report

### **Relevance of statistical data**

The Child Welfare statistics contain data on the numbers of children and young persons placed outside the home by municipality, region and province. Children placed outside the home refers to children and young persons placed outside their own home by a decision of a Social Welfare Board. The placement decision has been made to provide the child with support in community care, or because the child or young person has been taken into care or is in need of after-care. The statistics also contain data on placement settings and lengths.

Municipalities are also asked to complete a separate form to provide information on the numbers of children and young persons in support interventions in community care.

The Child Welfare statistics are compiled once a year. The statistics are based on municipality-level data collected by STAKES on children placed outside the home. The Child Welfare statistics are published as a Statistical Summary. The Summary text describes the concepts, definitions and symbols used in the statistics.

The Statistical Summary aims to provide information on children and young persons placed outside the home to administrators, municipalities, researchers and students and any others in need of such information.

The collection of data is based on the Act on the Statistical Service of the National Research and Development Centre for Welfare and Health (409/2001).

### **Description of methods used in statistical research**

The data are collected annually from all municipalities in Finland. Each year, the municipalities are sent a data request form to be completed within due time. The data are given with personal identity codes. The largest municipalities extract the data electronically from their own data systems in accordance with the data record description requested by STAKES. The remaining municipalities update the paper-form extract from the data record they receive from STAKES by recording any changes. The data record extract is returned to STAKES, where it is used to update the database.

If a municipality fails to respond within due time, it will receive a reminder. The statistics are not compiled until the necessary data have been obtained from all municipalities. The statistics almost invariably have a coverage of 100%.

### **Correctness and accuracy of data**

The data are correct in so far as they have been reported correctly. If a child or a young person has been placed outside the home by more than one municipality during the year, the placement data to be published are based on the latest municipality of placement.

Similarly, if a child or a young person has been placed outside the home on different grounds and/or in more than one placement setting during the year, the placement data to be published are based on the latest placement decision. The data are updated and corrected retrospectively each year on the basis of the data on changes submitted by the municipalities. This means that the annual time series data will also be changed and updated.

**Timeliness and promptness of published data**

The Child Welfare statistics are produced by STAKES annually. The statistics are published each year in June.

**Accessibility and transparency/clarity of data**

The Statistical Summary compiled and updated on the basis of the Register of Child Welfare is available on the STAKES website at the address:

<http://www.stakes.fi/EN/Tilastot/statisticsbythemes/childhoodandfamily/childwelfare.htm>. The municipal social welfare offices that provide data for the statistics receive an e-mail message on the release of updated child welfare data.

**Comparability of statistical data**

The Child Welfare statistics have been compiled and processed by STAKES since 1991.

Comparable time series of data are available from that year. No changes have been made in the concepts and definitions.

**Clarity and consistency**

The Statistical Summary presents nationwide data on children and young persons placed outside the home.