

Kivunlievitys ja muita synnytystoimenpiteitä sairaaloittain 2004–2005

Smärtlindring och andra ingrepp vid förlossning per sjukhus 2004–2005

Eija Vuori
+358 9 3967 2244
Mika Gissler
+358 9 3967 2279
S-posti:
etunimi.sukunimi@stakes.fi
Telefax
+358 9 3967 2324

Tähän tilastotiedotteeseen on kerätty syntymärekis teristä sairaalakohtaista tilastotietoa kaikkien synnyttäjien ja ensisynnyttäjien synnytysten lukumääristä, kivunlievityksistä ja eri synnytystavoista. Synnytystoimenpiteistä on tarkasteltu käynnistysten, oksitosiinin ja prostaglandiinin käytön sekä episiotomioiden ja välilihan 3.-4. asteen repeämien ompeluiden osuuksia. Synnytyksistä on mukana ainoastaan yksisikiöiset synnytykset ja alakautta synnyttäneet (poikkeuksena synnytystapatiedot). Sairaalakohtaiset tilastot perustuvat kahden vuoden tietoihin satunnaisvaihtelun pienentämiseksi. Keisarileikkausprosentit on raportoitu aikasarjoina vuosilta 1987, 1989, 1991, 1993 ja 1995-2005.

Synnytykset sairaaloittain

Synnytykset ovat keskittyneet suurimpiin sairaaloihin. 2000-luvulla synnytystoiminta on loppunut seitsemästä sairaalasta. Näiden sairaaloiden tiedot on poistettu taulukoista. Vuonna 2005 synnytyssairaloita oli 33, kun HYKS, Naistensairaala (Naistenklinikka ja Kätilöopiston sairaala) lasketaan yhdeksi sairaalaksi. Sairaalatyypeittäin jaotelluissa taulukoissa Kätilöopiston sairaalan tiedot ovat mukana yliopistosairaaloiden tilastoissa. Sairaalakohtaisissa taulukoissa Naistenklinikan ja Kätilöopiston sairaalan tilastot ovat kuitenkin raportoitu erikseen.

Vuosina 2004- 2005 ensisynnyttäjiä oli vajaat kaksi prosenttia enemmän kuin vuosina 2000-2001. Vuosina 2004- 2005 ensisynnyttäjien osuus vaihteli sairaaloittain huomattavasti (27 prosentista 49 prosenttiin). Eniten ensisynnyttäjiä oli suurten kaupunkien sairaaloissa ja yliopistollisissa sairaaloissa (Taulukko 1).

Sosiaali- ja terveysalan
tutkimus- ja
kehittämiskeskus
Forskings- och utvecklings-
centralen för social- och
hälsovården
National Research and
Development Centre for
Welfare and Health
Puhelin (09) 39 671
Telefon +358 9 396 71
Phone +358 9 396 71
Telefaksi (09) 3967 2459
Telefax +358 9 3967 2459
www.stakes.fi
ISSN 1459-2355 (Internet)

Synnytyksen kivunlievitys

Synnytyksen kivunlievitys on toteutunut kattavasti. Vuosina 2004–2005 alakautta synnyttäneistä vähintään yhtä kivunlievitystä sai 86 prosenttia kaikista ja 93 prosenttia ensimmäistä kertaa synnyttävistä (Taulukot 2 ja 3). Vuonna 1995 jotain kivunlievitystä sai 78 prosenttia kaikista alakautta synnyttäneistä. Tämä luku on tasaisesti kasvanut muutaman prosenttiyksikön verran 1990-luvun alusta, mutta vuonna 2005 kasvu taittui. Tämä voi selittyä sillä, että muutama sairaala siirtyi kesken vuotta uuteen tietojärjestelmään ja rekisterin saamat kivunlievitystiedot ovat jääneet hieman puutteellisiksi (Kuvio 1). Sairaaloiden väliset erot olivat melko pieniä.

Epiduraalipuudutus on lisääntynyt nopeasti, myös pienissä sairaaloissa. Vuonna 1995 epiduraalipuudutuksen sai 22 prosenttia kaikista synnyttäjistä, kun huomioidaan vain yksisikiöiset ja alakautta synnyttäneet (Kuvio 1). Vuosina 2000–2001 ensisynnyttäjistä 65 prosenttia sai epiduraalipuudutuksen, kun vastaava luku oli 69 prosenttia vuonna 2004–2005. Vuosina 2000–2001 koko maan kaikista synnyttäjistä 40 prosenttia oli saanut epiduraalipuudutuksen ja vuosina 2004–2005 puudutuksen oli saanut 43 prosenttia. Yliopistosairaloissa synnyttäneistä epiduraalipuudutuksen saaneiden osuus vuosina 2004–2005 oli kaikista alakautta synnyttäneistä 52 prosenttia ja ensisynnyttäjistä 74 prosenttia (Taulukot 2 ja 3).

Ensisynnyttäjien paraservikaalipuudutuksen osuus on vähentynyt tasaisesti. Vuosina 2004–2005 puudutuksen saaneiden osuus kaikista synnyttäjistä oli 17,1 prosenttia ja ensisynnyttäjistä 11,3 prosenttia. Prosentuaalisesti eniten paraservikaalipuudutusta käytettiin sairaaloissa, joissa oli hoidettu 750–1499 synnytystä vuodessa. Näissä sairaaloissa paraservikaalipuudutuksen oli saanut 23,4 prosenttia kaikista synnyttäjistä ja 20,5 prosenttia ensisynnyttäjistä vuonna 2004–2005 (Taulukot 2 ja 3). Paraservikaalipuudutusta on käytetty eniten uudelleensynnyttäjien kohdalla, mutta sekin on hiukan laskenut (26,3 prosenttia vuosina 2000–2001 ja 21,0 prosenttia vuosina 2004–2005). Muissa Pohjoismaissa paraservikaalipuudutuksen käyttö on vähäistä.

Pudendaalipuudutuksen käyttö on Suomessa perinteisesti vähäistä, mutta se oli yleistynyt selvästi eräissä sairaaloissa, joissa oli 750–1499 synnytystä vuodessa. Vuosina 2004–2005 yliopistosairaloissa kyseistä kivunlievitystä käytettiin 1,7 prosentille kaikista synnyttäjistä, kun osuus oli 9,9 prosenttia sairaaloissa, joissa on 750–1499 synnytystä vuodessa. Vastaavat luvut ensisynnyttäjien kohdalla olivat 2,0 ja 12,6 prosenttia (Taulukot 2 ja 3).

Ilokaasun käyttö on lisääntynyt muutaman prosenttiyksikön verran. Vuonna 2004–2005 prosentuaalisesti eniten ilokaasua käytettiin sairaaloissa, joissa oli yli 1500 synnytystä vuodessa; kaikkien synnyttäjien kohdalla osuus oli 64,6 ja ensisynnyttäjillä 70,0 prosenttia. Koko maan vastaavat luvut olivat 55,7 ja 62,7 prosenttia (Taulukot 2 ja 3).

Sairaloissa on otettu viime vuosina käyttöön myös muita kivunlievitysmenetelmiä. Vuodesta 2004 lähtien sairaaloista on kerätty tarkempaa ja täsmällisempää tietoa kivunlievityksistä uuden syntymärekisterilomakkeen myötä. Tietoa on kerätty spinaali-, yhdistetystä spinaali-epiduraalipuudutuksesta sekä muista lääkkeellisistä ja ei-lääkkeellisistä kivunlievitysmenetelmistä. Näissä uusissa muuttujissa ei ole mukana HYKS, Naistensairaalan (Naistenklinikka ja Kätilöopiston sairaala) tietoja.

Spinaalipuudutusten osuus oli suurin (13,0 prosenttia) kaikkien synnyttäjien kohdalla sairaaloissa, joissa oli yli 1500 synnytystä vuodessa. Ensisynnyttäjillä spinaalipuudutusten osuus oli sen sijaan suurin sairaaloissa, joissa oli alle 750 synnytystä vuodessa (6,3 prosenttia). Tätä kivunlievitysmenetelmää käytettiin hyvin vaihtelevasti eri sairaaloissa. Vaihteluväli kaikkien synnyttäjien kohdalla oli 0,0–7,8 prosentin välillä ja ensisynnyttäjien kohdalla 0,0–26,0 prosentin välillä (Taulukot 4 ja 5). Spinaalipuudutusta käytettiin useimmiten uudelleensynnyttäjien

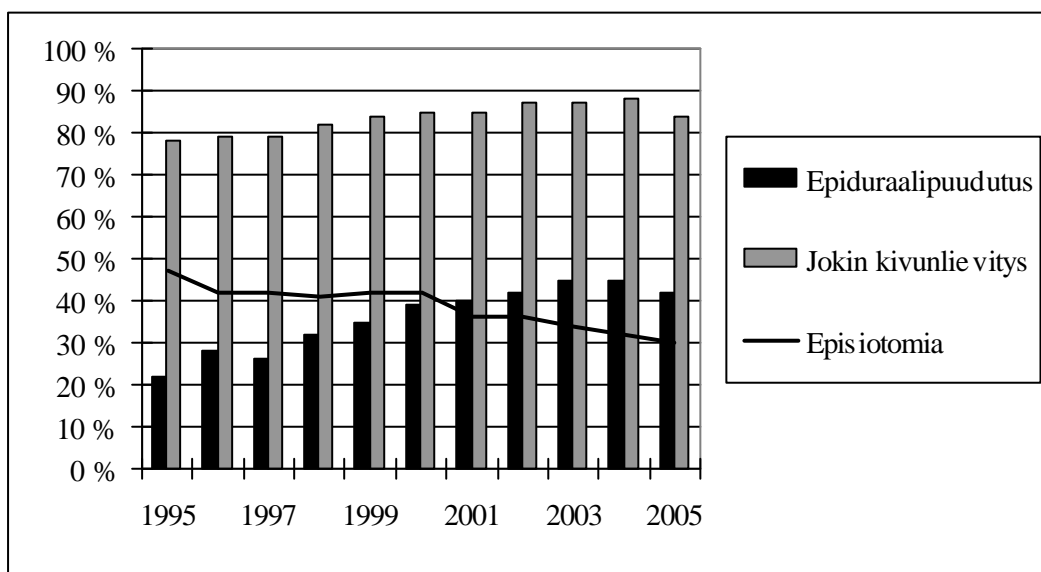
kivunlievitysmenetelmänä (16,4 prosenttia). Vastaavat luvut spinaalipuudutusten osalta olivat uudelleensynnyttäjien kohdalla yliopistosairaaloissa 17,2 prosenttia, 18,2 prosenttia yli 1500 synnytyksen sairaaloissa, 14,8 prosenttia 750- 1499 synnytyksen sairaaloissa ja 11,8 prosenttia alle 750 synnytyksen sairaaloissa.

Yhdistettyä spinaali-epiduraalipuudutusta käytettiin hyvin vähän ja 15 sairaalassa sitä ei käytetty lainkaan. Eniten sitä oli käytetty sairaaloissa, joissa oli 750- 1499 synnytystä vuodessa, kuitenkin sielläkin ainoastaan 0,5 prosentille kaikista synnyttäjistä ja 0,6 prosentille ensisynnyttäjistä (Taulukot 4 ja 5).

Muuta lääkkeellistä kivunlievitystä käytettiin eniten sairaaloissa, joissa oli 750- 1499 synnytystä vuodessa; 29,5 prosenttia kaikista synnyttäjistä sai kyseistä kivunlievitystä. Koko maan luku oli 18,3 prosenttia. Vastaavat luvut ensisynnyttäjien kohdalla olivat 43,7 ja 27,4 prosenttia (Taulukot 4 ja 5).

Jotain muuta, ei-lääkkeellistä kivunlievitystä annettiin 26,9 prosentille kaikista synnyttäjistä sairaaloissa, joissa oli 750- 1499 synnytystä vuodessa, Vastaava luku oli ensisynnyttäjien kohdalla 35,3 prosenttia. Myös tätä kivunlievitysmenetelmää käytettiin hyvin vaihtelevasti sairaaloiden vaihteluvälillä kaikilla synnyttäjillä 1,6-62,7 ja ensisynnyttäjillä 2,1- 84,4 prosenttia (taulukot 4 ja 5).

Kuvio 1: Synnytystoimenpiteitä 1995–2005 (yksisikiöiset, pl. keisarileikkaukset)



Synnytystapa

Kaikkien synnyttäjien kohdalla (pl. monisikiöiset synnytykset) keisarileikkattujen prosenttiosuus on hiukan laskenut vuodesta 2001 (16,2 prosenttia) ollen 15,7 prosenttia vuonna 2005. Kymmenen viimeisen vuoden aikana keisarileikkausten osuus on lisääntynyt kaikkien synnyttäjien kohdalla vain 0,4 prosenttia ja ensisynnyttäjien kohdalla 0,2 prosenttia. Vuonna 1995 keisarileikkausten osuus oli kaikista synnytyksistä 15,3 prosenttia ja ensisynnyttäjillä 19,0 prosenttia, kun vastaavat luvut vuonna 2005 olivat 15,7 ja 19,2 prosenttia. Vuonna 2005 ensisynnyttäjien keisarileikkausprosentit olivat 15 sairaalassa yli 20 prosenttia (taulukot 10 ja 11).

Sairaalan koon mukaan tarkasteltuna suunniteltuja keisarileikkauksia oli vuosina 2004- 2005 kaikissa ryhmissä tasaisesti. Sairaalamuotoisesti tarkasteltuna kaikkien synnyttäjien keisarileikkausten

prosenttivaihtelut olivat suurempia, korkeimmillaan 14,3 prosenttia ja alhaisimmillaan 3,8 prosenttia. Ensisynnyttäjien kohdalla vastaavat luvut olivat 10,9 ja 2,8 prosenttia (Taulukot 6 ja 7).

Vuodesta 2004 lähtien on saatu aikaisempaa tarkempaa tietoa keisarileikkauksista. Aiemmin kerätty tieto 'muu keisarileikkaus' on eritelty päivystykselliseen, kiireelliseen keisarileikkaukseen ja hätäkeisarileikkaukseen. Näissä uusissa muuttujissa ei ole mukana HYKS, Naistensairaalan (Naistenklinikka, Kättilöopiston sairaala) tietoja.

Sairaaloissa, joissa oli yli 1500 synnytystä vuodessa, oli päivystyksellisiä kiireellisiä, keisarileikkauksia 8,0 prosenttia kun koko maassa niitä oli 7,3 prosenttia. Myös ensisynnyttäjien kohdalla tässä samassa ryhmässä oli eniten kyseisiä keisarileikkauksia (12,3 prosenttia). Sairaaloiden vaihteluväli oli kaikkien synnyttäjien kohdalla 4,0- 10,2 prosenttia ja ensisynnyttäjien kohdalla 7,5- 20,7 prosenttia. Vuosina 2004- 2005 kaikista synnytyksistä hätäkeisarileikkauksia oli eniten yliopistosairaaloissa (1,3 prosenttia). Vastaava luku oli ensisynnyttäjien kohdalla 1,8 prosenttia (Taulukot 8 ja 9).

Vuosina 2004–2005 alateitse synnyttäneitä (pl. keisarileikkaukset ja monisikiöiset synnytykset) oli 83,9 prosenttia kaikista synnyttäjistä ja 80,3 prosenttia ensisynnyttäjistä. Koko maassa perätilan ulosauttoja ja -vetoja oli 0,5 prosenttia kaikista synnyttäjistä ja 0,6 prosenttia ensisynnyttäjistä. Perätilojen ulosautot ovat hiukan vähentyneet, koska perätiloja sektoidaan yhä useammin (Taulukot 6 ja 7).

Imukuppisynnytysten määrät ovat hiukan lisääntyneet. Vuosina 2004–2005 imukuppisynnytyksiä oli yliopistosairaaloissa 7,0 prosenttia kaikista synnytyksistä ja ensisynnytyksistä 12,1 prosenttia. Sairaaloissa, joissa on alle 750 synnytystä, vastaavat luvut olivat 7,1 ja 13,5 prosenttia. Joissakin yksittäisissä sairaaloissa ensisynnyttäjien imukuppisynnytysten määrät olivat vieläkin korkeammat (Taulukot 6 ja 7).

Pihtisynnytyksiä on prosentuaalisesti hyvin vähän; koko maassa 0,1 prosenttia kaikista synnytyksistä. Määrällisesti katsottuna ne keskittyvät muutamisiin sairaaloihin (Taulukot 6 ja 7).

Muita synnytystoimenpiteitä

Synnytysten käynnistysten osuudet vaihtelevat sairaaloittain. Koko maan käynnistysprosentti kaikkien yksisikiöisten alakautta synnyttäneiden osalta oli 17,1 prosenttia, mutta sairaaloissa, joissa on alle 750 synnytystä vuodessa, vastaava luku oli 21,1 prosenttia (Taulukot 12 ja 13). Sairaaloittaiset vaihtelut johtunevat myös osittain siitä, että sairaaloilla on erilaisia käytäntöjä kirjata tätä kohtaa. Käynnistystapauksia on välillä vaikea määritellä, jos synnytys ei heti käynnistykään, mutta lähtee käyntiin myöhemmässä vaiheessa.

Myös oksitosiinin käyttö synnytyksen yhteydessä vaihtelee sairaaloittain. Vuosina 2004–2005 oli kolme sairaalaa, joissa oksitosiinia oli käytetty yli 85 prosentille ensisynnyttäjistä. Prosentuaalisesti eniten sitä käytettiin sairaaloissa, joissa oli yli 1500 synnytystä vuodessa (kaikki synnyttäjät 55 % ja ensisynnyttäjät 73 %). Koko maan vastaavat luvut olivat 52 % ja 70 % (Taulukot 12 ja 13).

Prostaglandiinin käytön merkitseminen lomakkeeseen on annettujen ohjeiden jälkeen yhtenäisempää ja luotettavampaa. Luvut ovat suuremmat kuin edellisinä vuosina. Sairaaloissa, joissa on alle 750 synnytystä vuodessa, kaikkien synnyttäjien ja ensisynnyttäjien prostaglandiinin käytön prosentuaaliset osuudet olivat 15,1 prosenttia, kun koko maan vastaavat luvut olivat 81 ja 9,1 prosenttia vuosina 2004- 2005 (Taulukot 12 ja 13).

Episiotomia eli välilihan leikkaus on ainoa toimenpide, joka on selvästi vähentynyt. Vuonna 2005 kaikkien alakautta synnyttäneiden kohdalla episiotomioita tehtiin 29,5 prosentille synnyttäjistä kun vuonna 1995 vastaava luku oli 48,0 prosenttia (Kuvio 1). Vuosina 2004- 2005 kaikkien synnyttäjien episiotomiaprosentti oli 30,8 ja ensisynnyttäjien 56,8 prosenttia. Kaikkien synnyttäjien korkeimmat

prosentit episiotomioiden suhteen sairaaloittain olivat noin 50 prosenttia ja matalimmat noin 14 prosenttia. Ensisynnyttäjien kohdalla vastaavat luvut ovat noin 90 ja 24 prosenttia. Erot johtunevat sairaaloiden erilaisista synnytyksen hoitokäytännöistä (Taulukot 12 ja 13).

Vuodesta 2004 lähtien on kerätty tietoa myös välilihan 3.-4. asteen repeämän ompeluista. Tässä uudessa muuttujassa ei ole mukana HYKS:n Naistensairaalan tietoja. Vuosina 2004-2005 tämä toimenpide tehtiin 0,8 prosentille kaikista synnyttäjistä ja 1,5 prosentille ensisynnyttäjistä. Sairaaloiden välillä oli pientä vaihtelua prosenttiosuuden ollessa korkeimmillaan 3,5 prosenttia (Taulukot 12 ja 13).

Taulukko 1: Synnytykset sairaaloittain, kaikki ja ensisynnyttäjät 2000-2001, 2002-2003 ja 2004-2005

Taulukko 2: Kivunlievitys sairaaloittain ja sairaalatyypeittäin, kaikki synnyttäjät 2000-2001, 2002-2003 ja 2004-2005

Taulukko 3: Kivunlievitys sairaaloittain ja sairaalatyypeittäin, ensisynnyttäjät, 2000-2001, 2002-2003 ja 2004-2005

Taulukko 4: Kivunlievitys (uudet muuttajat) sairaaloittain ja sairaalatyypeittäin, kaikki synnyttäjät, 2000-2001, 2002-2003 ja 2004-2005

Taulukko 5: Kivunlievitys (uudet muuttajat) sairaaloittain ja sairaalatyypeittäin, ensisynnyttäjät, 2000-2001, 2002-2003 ja 2004-2005

Taulukko 6: Synnytystapa sairaaloittain ja sairaalatyypeittäin, kaikki synnyttäjät, 2004-2005

Taulukko 7: Synnytystapa sairaaloittain ja sairaalatyypeittäin, ensisynnyttäjät, 2004-2005

Taulukko 8: Keisarileikkaukset (uudet muuttajat) sairaaloittain ja sairaalatyypeittäin, kaikki synnyttäjät, 2004-2005

Taulukko 9: Keisarileikkaus (uudet muuttajat) sairaaloittain ja sairaalatyypeittäin, ensisynnyttäjät, 2004-2005

Taulukko 10: Keisarileikkaukset sairaaloittain, kaikki synnyttäjät, 1987, 1989, 1991, 1993, 1995-2005

Taulukko 11: Keisarileikkaukset sairaaloittain, ensisynnyttäjät, 1987, 1989, 1991, 1993, 1995-2005

Taulukko 12: Muita synnytystoimenpiteitä sairaaloittain ja sairaalatyypeittäin, kaikki synnyttäjät 2004-2005

Taulukko 13: Muita synnytystoimenpiteitä sairaaloittain ja sairaalatyypeittäin, ensisynnyttäjät 2004-2005

Taulukoiden lukuohjeita:

Taulukossa 1 on synnytysten lukumäärät sairaaloittain kaksivuotisjaksoissa vuosilta 2000-2001, 2002-2003 ja 2004-2005. Sairaalakohtaiset luvut perustuvat kahden vuoden tietoihin satunnaisvaihtelun pienentämiseksi. Ensimmäisessä sarakkeessa on laskettu yhteen kaikki synnytykset, seuraavissa sarakkeissa on erikseen kaikkien synnyttäjien lukumäärät ja ensisynnyttäjien prosentit, joista on vähennetty keisarileikkaukset ja monisikiöiset synnytykset.

Kivunlievitystaulukot (2, 3, 4 ja 5) ovat kaksivuotisjaksoissa vuosilta 2000-2001, 2002-2003 ja 2004-2005 sairaalakohtaisen vaihtelun vähentämiseksi. Taulukot on laskettu alakautta synnyttäneiden (pl. keisarileikkaukset) ja yksisikiöisten synnytysten lukumäärien mukaan.

Synnytystapa- ja keisarileikkaustaulukoissa (6, 7, 8, 9) luvut on laskettu yksisikiöisten synnytysten mukaan kaksivuotisjaksolta 2004-2005. Keisarileikkausprosentit ovat laskettu vuosittain (taulukot 10 ja 11).

Muita synnytystoimenpiteitä koskevissa taulukoissa (12 ja 13) luvut on laskettu alakautta synnyttäneiden ja yksisikiöisten synnytysten lukumäärien mukaan. Luvut on laskettu kaksivuotisjaksolta 2004-2005.

Kivunlievitys, synnytystapa ja muita synnytystoimenpiteitä koskevia lukuja on lisäksi tarkasteltu sairaalatyypeittäin.

Sairaalakohtaisissa taulukoissa on alleviivattu alimmat ja ylimmät lukumäärät tai prosentit.

- .. = tietoa ei ole saatavilla tai se on epäluotettavaa
- = ei tapauksia

Menetelmät:

Syntymärekisterissä on vuodesta 1987 lähtien tietoja kaikista Suomessa synnyttäneistä äideistä ja syntyneistä lapsista. Rekisteriin otetaan mukaan kaikki elävänä syntyneet lapset ja ne kuolleena syntyneet, joiden syntymäpaino on vähintään 500 g tai joiden gestatioikä on vähintään 22 viikkoa. Jokaisesta syntyneestä lapsesta on sairaalassa täytettävä seitsemän päivän ikään mennessä lomake, joka lähetetään joko paperi- tai atk-muodossa Stakesiin. Kotisyntyneiden osalta lomakkeen täyttämistä huolehtii synnytyksessä avustanut kättilö tai lääkäri. Stakesiin lähetetyt tiedot tarkastetaan, ja puuttuvat sekä virheelliseksi epäillyt tiedot tarkistetaan sairaalasta. Syntymärekisteristä puuttuu pieni osa vastasyntyneistä. Tämän vuoksi syntymärekisteriä täydennetään Väestörekisterikeskuksen elävänä syntyneiden lasten tiedoilla sekä Tilastokeskuksen kuolleena syntyneiden ja ensimmäisen viikon aikana kuolleiden lasten tiedoilla.

Aikaisemmissa julkaisuissa tilastovääristymiä on tullut sen vuoksi, että esimerkiksi epiduraalipuudutuksen saaneiden osuus on koskenut kaikkia synnyttäjiä. Tällöin sairaaloissa, joissa on ollut korkea keisarileikkausprosentti, epiduraalipuudutuksen saaneiden prosentuaalinen osuus on ollut liian matala. Tämän vuoksi taulukot on tehty vain alakautta (pl. keisarileikkaukset) synnyttäneiden ja yksisikiöisten synnytysten lukumääristä.

Vuonna 2004 syntymärekisterin lomakkeeseen 'Ilmoitus syntyneestä lapsesta' lisättiin uusia muuttujia. Tässä tilastotiedotteessa on uusista muuttujista mukana spinaali-, yhdistetty spinaali-epiduraalipuudutus, muu, lääkkeellinen ja ei-lääkkeellinen kivunlievitys. Muu keisarileikkaus on jaoteltu vuodesta 2004 lähtien vielä päivystykselliseen, kiireelliseen keisarileikkaukseen ja hätäkeisarileikkaukseen. Synnytystoimenpiteistä uutena muuttujana on mukana 3.-4. asteen repeämän ompelu. Näiden uusien muuttujien tiedoissa ei ole mukana HYKS; Naistensairaalan (Naistenklinikka ja Kättilöopiston sairaala) tietoja.

Tilastotiedotetta varten kukin sairaala sai tarkistettavakseen omat tietonsa. Taulukot korjattiin sairaalan antamien uusien tietojen perusteella. Tietosuojasysteemi ei ole julkaissut vuosittaisia sairaalakohtaisia tietoja ilman sairaaloiden lupaa. Stakesilta voi hakea erikseen tutkimuslupaa tarkempia tutkimuksia ja esim. sairaalakohtaisia vertailuja varten.

Määritelmät:

Elävänä syntynyt: Vastasyntynyt, joka raskauden kestosta riippumatta synnyttyään hengittää tai osoittaa muita elonmerkkejä, kuten sydämenlyöntejä, napanuoran sykintää tai tahdonalaisten lihasten liikkeitä riippumatta siitä, onko istukka irtaantunut tai napanuora katkaistu.

Imeväiskuolleisuus: Vuotta nuorempana kuolleet tuhatta elävänä syntynyttä kohti.

Kuolleena syntynyt: Sikiö tai vastasyntynyt, jolla syntyessään ei todeta elävänä syntyneen elonmerkkejä ja jonka syntymätapahtuma täyttää synnytyksen määritelmän.

Perinataalikuolleisuus: Kuolleena syntyneiden ja ensimmäisen elinviikon aikana (< 7 vrk) kuolleiden lasten määrä tuhatta syntynyttä kohti.

Synnytys (syntynyt lapsi): Vähintään 22 raskausviikon (= 22+0 rvk) ikäisen tai vähintään 500 gramman (= 500 g) painoisen sikiön tai lapsen syntymiseen johtava tapahtuma. 22-23 raskausviikolla (= 24+0 rvk) Terveydenhuollon oikeusturvakeskuksen luvalla tehty raskauden keskeytys ei ole synnytys.

Kivunlievitys: Luokitus perustuu 'Ilmoitus syntyneestä lapsesta' lomakkeeseen, joka otettiin käyttöön vuonna 2004. Tietoa kerätään epiduraali-, spinaali-, yhdistetystä spinaali-epiduraali-, paraservikaali- ja pudendaalipuudutuksesta sekä ilokaasusta ja muusta lääkkeellisestä ja ei-lääkkeellisestä kivunlievityksestä. Tilastoihin on myös merkitty, jos on käytetty mitä tahansa näistä kivunlievitysmenetelmistä.

Puudutukset: *Epiduraalipuudutuksessa* puudute ruiskutetaan avautumisvaiheen aikana epiduraalitilaan kovakalvon ja lukinkalvon muodostaman kalvorakenteen ulkopuolelle. Synnytysepiduraalissa lihasten toiminta säilyy, mutta kipu häviää.

Spinaalipuudutus on kivunlievitysmenetelmänä verrattavissa epiduraalipuudutukseen valmistelujen ja vaikutuksen osalta. Spinaalipuudutuksen merkittävin ero epiduraalipuudutukseen verrattuna on sen laitto kovakalvon ja lukinkalvon muodostaman yhtenäisen kalvorakenteen läpi selkäydinnesteseen.

Paraservikaalipuudutus (PCB) on nopeasti vaikuttava kohdunsuun paikallispuudutus. Puuduteaine laitetaan emättimen kautta kohdunsuuhun helpottamaan avautumisvaihetta.

Pudendaalipuudutus laitetaan, kun kohdunsuu on täysin auki eli ponnistusvaiheen alussa lievittämään ponnistusvaiheen kipua. Puudute laitetaan emättimen kautta istuinkärkien etupuolelle Kobakin-neulalla noin yhden senttimetrin syvyyteen.

Lähde: Ulla Kristiina Paananen, Sirkka Pietiläinen, Eija Raussi-Lehto, Pirjo Väyrynen, Anna-Mari Äimälä (toim.), Kättilötyö, 1. painos, Tammer-Paino Oy, Tampere 2006.

Synnytystapa: Luokitus perustuu 'Ilmoitus syntyneestä lapsesta' lomakkeeseen, joka otettiin käyttöön vuonna 2004. Vaihtoehtoja on seitsemän: *alatiesynnytys, perätilan ulosautto ja -veto, pihtisyntyys, imukuppisyntyys, suunniteltu keisarileikkaus, päivystyksellinen kiireellinen keisarileikkaus ja hätäkeisarileikkaus*. Tässä tilastotiedotteessa alatiesynnytyksellä tarkoitetaan alakautta hoidettuja synnytyksiä (myös perätilan ulosautto ja -veto, pihtisyntyys ja imukuppisyntyys). Ainoastaan taulukoissa 6 ja 7 alatiesynnytykset on erikseen eritelty.

Synnytystoimenpiteitä:

Käynnistyksellä tarkoitetaan tapauksia, joissa synnytys saatetaan käyntiin lääketieteellisin menetelmin avustaen, esim. kalvojen puhkaisu, oksitosiinin anto tai prostaglandiinin käyttö silloin, kun synnytys ei ole vielä käynnissä.

Oksitosiini: Tapaukset, joissa oksitosiini-infuusio on annettu synnyttäjälle, joko synnytyksen käynnistämiseksi tai sen edistämiseksi.

Prostaglandiini: Tapaukset, joissa prostaglandiinijohdoksia tai vastaavia käytetään kohdunsuun kypsyttämiseksi tai synnytyksen käynnistämiseksi, johti valmisteen käyttö välittömään synnytykseen tai ei.

Episiotomia = välilihan leikkaus

Välilihan 3. - 4. asteen repeämän ompelu: III asteen repeämässä väliliha ja peräaukon sulkijalihas ovat revenneet osaksi tai kokonaan ja IV asteen repeämässä väliliha, peräaukon sulkijalihas ja peräsuolen limakalvo ovat revenneet (ICD-10-koodit 70.2 tai O70.3)

Smärtlindring och andra ingrepp vid förlossning per sjukhus 2004–2005

Eija Vuori
+358 9 3967 2244
Mika Gissler
+358 9 3967 2279
E-post:
fornamn.efternamn@stakes.fi
Telefax
+358 9 3967 2324

Det här statistikmeddelandet innehåller statistikdata indelade efter olika sjukhus om det totala antalet föderskor och förstföderskor, om smärtlindring och om olika förlossningstyper. Datan har tagits ur födelseregistret. I fråga om förlossningsingrepp behandlas andelarna för igångsättning, användning av oxytocin och prostaglandin, perineotomi samt suturering av perinealbristning av tredje eller fjärde graden. När det gäller förlossningar behandlas endast enkelbördsförlossningar och vaginala förlossningar (undantaget uppgifter om förlossningstyp). Uppgifterna om respektive sjukhus grundar sig på två års uppgifter för att minska slumpmässig variation. Kejsarsnittsprocenterna redovisas som tidsserier från åren 1987, 1989, 1991, 1993 och 1995–2005.

Förlossningar per sjukhus

Förlossningarna har koncentrerats till de större sjukhusen. Under 2000-talet har förlossningsverksamheten lagts ned vid sju sjukhus. Uppgifterna om dessa sjukhus har avlägsnats ur tabellerna. År 2005 fanns det 33 förlossningssjukhus, om Hucs Kvinnosjukhus (Kvinnokliniken och Barnmorskeinstitutets sjukhus) räknas som ett sjukhus. I tabellerna som är indelade efter sjukhustyp hittas uppgifterna om Barnmorskeinstitutets sjukhus under statistiken över universitetssjukhus. I tabellerna som visar enskilda sjukhus har emellertid statistiken över Kvinnokliniken och Barnmorskeinstitutets sjukhus redovisats separat.

Åren 2004–2005 var antalet förstföderskor knappt 2 procent större än åren 2000–2001. Åren 2004–2005 varierade andelen förstföderskor mellan olika sjukhus avsevärt (27–49 procent). Storstädernas sjukhus och universitetssjukhusen hade mest förstföderskor (tabell 1).

Sosiaali- ja terveystieteiden
tutkimus- ja
kehittämiskeskus
Forsknings- och utvecklings-
centralen för social- och
hälsovården
National Research and
Development Centre for
Welfare and Health
Puhelin (09) 39 671
Telefon +358 9 396 71
Phone +358 9 396 71
Telefaksi (09) 3967 2459
Telefax +358 9 3967 2459
www.stakes.fi
ISSN 1459-2355 (Internet)

Smärtlindring vid förlossning

Smärtlindring vid förlossning ges i stor omfattning. Åren 2004–2005 fick 86 procent av kvinnorna som fött vaginalt och 93 procent av förstföderna minst en typ av smärtlindring (tabellerna 2 och 3). År 1995 fick 78 procent av alla kvinnor som fött vaginalt någon typ av smärtlindring. Detta antal har ökat stadigt med någon procentenhet från och med början av 1990-talet, men ökningen slutade 2005. Förklaringen till detta kan vara att några sjukhus övergick till ett nytt datasystem mitt under året, och de uppgifter om smärtlindring som registret fått är lite bristfälliga (diagram 1). Skillnaderna mellan olika sjukhus var rätt små.

Användningen av epiduralblockad har ökat snabbt även vid mindre sjukhus. År 1995 fick 22 procent av alla föderskor epiduralblockad, när endast enkelbördsförlossningar och vaginala förlossningar beaktas (diagram 1). Åren 2000–2001 fick 65 procent av förstföderna epiduralblockad, när motsvarande procenttal var 69 procent 2004–2005. Åren 2000–2001 hade endast 40 procent av alla föderskor i landet fått epiduralblockad jämfört med 43 procent 2004–2005. Åren 2004–2005 hade vid universitetssjukhusen 52 procent av alla föderskor som fött vaginalt och 74 procent av förstföderna fått epiduralblockad (tabellerna 2 och 3).

Andelen för paracervikalblockad under förstfödernas förlossningar har stadigt minskat. Åren 2004–2005 var andelen föderskor som fått paracervikalblockad 17,1 procent av alla föderskor och för förstfödernas del 11,3 procent. Procentuellt mest användes paracervikalblockad vid sjukhus med 750–1 499 förlossningar per år. På dessa sjukhus hade 23,4 procent av alla föderskor och 20,5 procent av förstföderna fått paracervikalblockad 2004–2005 (tabellerna 2 och 3). Paracervikalblockad användes mest när det var fråga om omföderna, men även för deras del har den här smärtlindringsmetoden minskat lite (26,3 procent 2001–2001 samt 21,0 procent 2004–2005). I de övriga nordiska länderna är användningen av paracervikalblockad liten.

Pudendusblockad används traditionellt i mindre utsträckning i Finland, men metoden hade blivit betydligt allmänare vid några sjukhus med 750–1 499 förlossningar om året. Åren 2004–2005 användes den här formen av smärtlindring vid 1,7 procent av alla förlossningar på universitetssjukhus, medan andelen var 9,9 procent på sjukhus med 750–1 499 förlossningar om året. De motsvarande procenttalen för förstföderna var 2,0 och 12,6 procent (tabellerna 2 och 3).

Användningen av lustgas ökade med någon procentenhet. Åren 2004–2005 användes procentuellt mest lustgas på sjukhus med över 1 500 förlossningar per år. Andelen av alla föderskor var 64,6 procent och av förstföderna 70,0 procent. Hela landets motsvarande procenttal var 55,7 och 62,7 procent (tabellerna 2 och 3).

Under de senaste åren har även andra smärtlindringsmetoder tagits i bruk på sjukhusen. Från och med år 2004 har man genom den nya födelseregistersblanketten samlat in mer detaljerade och exakta uppgifter om smärtlindring. Man har samlat in uppgifter om spinalblockad, kombinerad spinal/epiduralblockad samt andra farmakologiska och icke farmakologiska smärtlindringsmetoder. I de nya variablerna ingår inte uppgifter om Hucs Kvinnosjukhus (Kvinnokliniken och Barnmorskeinstitutets sjukhus).

När det gäller alla föderskor var andelen spinalblockad störst (13,0 procent) på sjukhus med över 1 500 förlossningar per år. För förstföderna var andelen spinalblockad däremot störst på sjukhus med under 750 förlossningar om året (6,3 procent). Den här smärtlindringsmetoden användes i mycket olika utsträckning på olika sjukhus. Variationsintervallet för alla föderskor var 0,0–7,8 procent och för förstföderna var det 0,0–26,0 procent (tabellerna 4 och 5). Spinalblockad användes oftast som smärtlindringsmetod för omföderna (16,4 procent). Motsvarande procenttal för spinalblockad var när

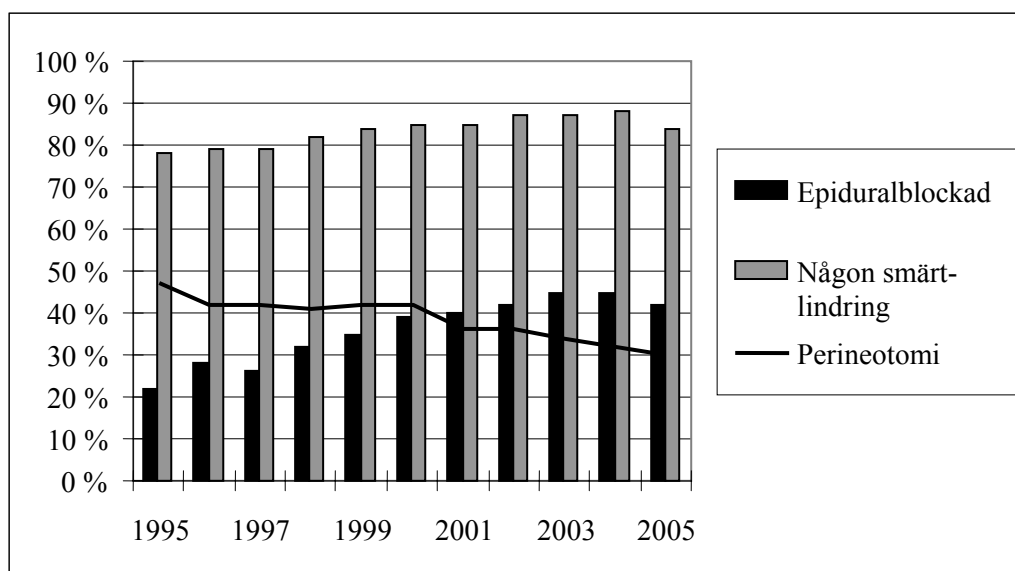
det gäller omfödelskor 17,2 procent på universitetssjukhus, 18,2 procent på sjukhus med över 1 500 förlossningar, 14,8 procent på sjukhus med 750–1 499 förlossningar och 11,8 procent på sjukhus med under 750 förlossningar.

Kombinerad spinal/epiduralblockad användes mycket lite och vid 15 sjukhus användes den inte alls. Mest användes kombinerad spinal/epiduralblockad på sjukhus med 750–1 499 förlossningar per år, men även på dessa sjukhus var andelen endast 0,5 procent av alla föderskor och 0,6 procent av förstfödelskor (tabellerna 4 och 5).

Annan farmakologisk smärtlindring användes mest på sjukhus med 750–1 499 förlossningar per år. Den här smärtlindringen fick 29,5 procent av alla föderskor. Procenttalet för hela landet var 18,3 procent. De motsvarande procenttalen för förstfödelskor var 43,7 och 27,4 procent (tabellerna 4 och 5).

Totalt 26,9 procent av alla föderskor på sjukhus med 750–1 499 förlossningar per år fick någon annan icke farmakologisk smärtlindring. Det motsvarande procenttalet för förstfödelskor var 35,3 procent. Även den här smärtlindringsmetoden användes i mycket varierande utsträckning. Variationsintervallet för alla föderskor var 1,6–62,7 och för förstfödelskor 2,1–84,4 procent (tabellerna 4 och 5).

Diagram 1: **Ingrepp under förlossningen 1995–2005** (enkelbörd, exkl. kejsarsnitt)



Förlossningstyp

När det gäller alla föderskor (exkl. flerbördsförlossningar), hade procentandelen kvinnor som genomgått kejsarsnitt minskat lite från 2001 (16,2 procent) och var 15,7 procent 2005. Under de senaste tio åren hade andelen kejsarsnitt ökat för alla föderskor med endast 0,4 procent och för förstfödelskor med 0,2 procent. År 1995 utgjorde kejsarsnittens andel av alla förlossningar 15,3 procent och 19,0 procent av förstfödelskornas förlossningar, medan motsvarande procenttal var 15,7 och 19,2 procent 2005. År 2005 förlöstes vid 15 sjukhus över 20 procent av förstfödelskorna med kejsarsnitt (tabellerna 10 och 11).

Om man utgår från storleken på sjukhuset, var antalet planerade kejsarsnitt stabilt i alla grupper under 2004–2005. Beträktat per sjukhus var den procentuella variationen för kejsarsnitt större för alla

föderskor. Som högst var variationen 14,3 procent och som lägst var den 3,8 procent. De motsvarande procenttalen för förstföderskor var 10,9 och 2,8 procent (tabellerna 6 och 7).

Från och med år 2004 har man fått mer exakta uppgifter än tidigare om kejsarsnitt. Tidigare insamlade uppgifter om "annat kejsarsnitt" har delats in i akut kejsarsnitt samt urakut kejsarsnitt. I de nya variablerna ingår inte uppgifter om Hucs Kvinnosjukhus (Kvinnokliniken och Barnmorskeinstitutets sjukhus).

På sjukhus med över 1 500 förlossningar per år utgjorde akuta kejsarsnitt 8,0 procent av kejsarsnitten, medan procenttalet för hela landet var 7,3 procent. Även förstföderskorna i den här gruppen hade mest akuta kejsarsnitt (12,3 procent). Variationsintervallet för sjukhus var i fråga om alla föderskor 4,0–10,2 procent och när det gäller förstföderskor 7,5–20,7 procent. Åren 2004–2005 hade universitetssjukhusen mest urakuta kejsarsnitt (1,3 procent) av alla förlossningar. Det motsvarande procenttalet för förstföderskor var 1,8 procent (tabellerna 8 och 9).

Åren 2004–2005 uppgick de vaginala förlossningarna (exkl. kejsarsnitt och flerbördsförlossningar) till 83,9 procent av alla förlossningar, medan motsvarande procenttal för förstföderskor var 80,3 procent. I hela landet utfördes vid 0,5 procent av det totala antalet förlossningar uthämtning vid sätesläge eller sätesextraktioner, för förstföderskornas del var procenttalet 0,6 procent. Uthämtning vid sätesläge och sätesextraktioner hade minskat lite, eftersom sätesbjudning allt oftare utgör indikation för kejsarsnitt (tabellerna 6 och 7).

Antalet förlossningar med vakuumentextraktion ökade lite. Åren 2004–2005 användes på universitetssjukhusen vakuumentextraktion i 7,0 procent av alla förlossningar och 12,1 procent av förstföderskornas förlossningar. På sjukhus med färre än 750 förlossningar var motsvarande procenttal 7,1 och 13,5 procent. På några enstaka sjukhus var antalet förlossningar med vakuumentextraktion för förstföderskornas del ännu högre (tabellerna 6 och 7).

Tångförlossningarna är procentuellt sett mycket få. De utgör totalt 0,1 procent av alla förlossningar i landet och har koncentrerats till vissa sjukhus (tabellerna 6 och 7).

Andra ingrepp under förlossningen

Andelen förlossningar som sätts igång varierar mellan olika sjukhus. Igångsättning av förlossningen skedde i 17,1 procent av alla vaginala enbördsförlossningar i hela landet, men på sjukhus med färre än 750 förlossningar om året var motsvarande procenttal 21,1 (tabellerna 12 och 13). Variationerna mellan olika sjukhus torde också delvis bero på att sjukhusen har olika praxis att registrera den här uppgiften. Ibland är det svårt att definiera om det är fråga om igångsättning, när förlossningen inte genast startar utan först i ett senare skede.

Även användningen av oxitocin vid förlossningar varierar mellan olika sjukhus. Åren 2004–2005 hade oxitocin ordinerats till 85 procent av förstföderskorna vid tre sjukhus. Procentuellt mest användes läkemedlet vid sjukhus med fler än 1 500 förlossningar om året (av alla föderskor 55 procent och av förstföderskor 73 procent). Motsvarande procenttal för hela landet var 52 och 70 procent (tabellerna 12 och 13).

Tack vare de nuvarande anvisningarna har angivandet av prostaglandin användningen blivit mer enhetligt och tillförlitligt. Procenttalen är större än under tidigare år. På sjukhus med färre än 750 förlossningar om året var den procentuella andelen av alla föderskor och av förstföderskor som ordinerats prostaglandin 15,1 procent, medan motsvarande procenttal för hela landet var 8,1 och 9,1 procent 2004–2005 (tabellerna 12 och 13).

Perineotomi, d.v.s. klipp i perineum, är det enda ingrepp som uppvisar en tydlig frekvensminskning. År 2005 gjordes perineotomi på 29,5 procent av alla föderskor som fött vaginalt, medan motsvarande procenttal var 48,0 procent år 1995 (diagram 1). Åren 2004–2005 var perineotomiprocenten för alla föderskor 30,8 procent och för förstföderskorna 56,8 procent. Det högsta procenttalet för utförda perineotomier när det gäller alla förlossningar indelade efter sjukhus var cirka 50 procent och det lägsta cirka 14 procent. Motsvarande procenttal för förstföderskor var ungefär 90 och 24 procent. Skillnaderna torde bero på sjukhusens varierande vårdpraxis vid förlossningar (tabellerna 12 och 13).

Från och med 2004 har uppgifter även samlats in om suturering av perinealbristning av tredje eller fjärde graden. Denna nya variabel inbegriper inte uppgifter om Hucs Kvinnosjukhus. Åren 2004–2005 gjordes det här ingreppet på 0,8 procent av alla föderskor och på 1,5 procent av förstföderskorna. Den procentuella andelen varierade lite mellan sjukhusen och var 3,5 procent som högst (tabellerna 12 och 13).

Tabeller:

Tabell 1: Förlossningar efter sjukhus, alla och förstföderskor, 2000–2001, 2002–2003 och 2004–2005

Tabell 2: Smärtlindring under förlossningen efter sjukhus och sjukhustyp, alla föderskor, 2000–2001, 2002–2003 och 2004–2005

Tabell 3: Smärtlindring under förlossningen efter sjukhus och sjukhustyp, förstföderskor, 2000–2001, 2002–2003 och 2004–2005

Tabell 4: Smärtlindring under förlossningen (nya variabler) efter sjukhus och sjukhustyp, alla föderskor, 2000–2001, 2002–2003 och 2004–2005

Tabell 5: Smärtlindring under förlossningen (nya variabler) efter sjukhus och sjukhustyp, förstföderskor, 2000–2001, 2002–2003 och 2004–2005

Tabell 6: Förlossningstyp efter sjukhus och sjukhustyp, alla föderskor, 2004–2005

Tabell 7: Förlossningstyp efter sjukhus och sjukhustyp, förstföderskor, 2004–2005

Tabell 8: Kejsarsnitt (nya variabler) efter sjukhus och sjukhustyp, alla föderskor, 2004–2005

Tabell 9: Kejsarsnitt (nya variabler) efter sjukhus och sjukhustyp, förstföderskor, 2004–2005

Tabell 10: Kejsarsnitt efter sjukhus, alla föderskor, 1987, 1989, 1991, 1993, 1995–2005

Tabell 11: Kejsarsnitt efter sjukhus, förstföderskor, 1987, 1989, 1991, 1993, 1995–2005

Tabell 12: Andra förlossningsingrepp efter sjukhus och sjukhustyp, alla föderskor, 2004–2005

Tabell 13: Andra förlossningsingrepp efter sjukhus och sjukhustyp, förstföderskor, 2004–2005

Läsanvisning för tabellerna:

I tabell 1 är antalet förlossningar per sjukhus angivna i följande två års perioder: 2000–2001, 2002–2003 och 2004–2005. Sifferuppgifterna om respektive sjukhus grundar sig på två års uppgifter för att minska slumpmässig variation. I den första kolumnen är alla förlossningar sammanräknade. I de följande kolumnerna anges separat antalen för alla föderskor och procentalen för förstföderskor, exklusive kejsarsnitt och flerbördsförlossningar.

Smärtlindringstabellerna (2, 3, 4 och 5) är indelade i två års perioder (2000–2001, 2002–2003 och 2004–2005) för att minimera variationen mellan sjukhus. Tabellerna är uträknade enligt antalen vaginala förlossningar (exkl. kejsarsnitt) och enkelbördsförlossningar.

I tabellerna över förlossningstyp och kejsarsnitt (6, 7 och 9) är procentalen beräknade enligt antalet enkelbördsförlossningar under två års perioden 2004–2005. Kejsarsnittsprocenterna har beräknats per år (tabellerna 10 och 11).

I tabellerna (12 och 13) över andra förlossningsingrepp är talen beräknade enligt antalen vaginala förlossningar och enkelbördsförlossningar. Talen är beräknade för två års perioden 2004–2005.

Procenttal som rör smärtlindring, förlossningstyp och andra förlossningsingrepp har dessutom angetts per sjukhustyp.

I tabellerna som visar enskilda sjukhus är de minsta och största antalen eller procenttalen understreckade.

- .. = uppgift inte tillgänglig eller alltför osäker för att anges
- = inga fall

Metoder:

Födelseregistret innehåller uppgifter om samtliga kvinnor som fött barn i Finland och om de födda barnen från och med 1987. Registret omfattar alla levande födda barn och de dödfödda barn vilkas gestationsålder var minst 22 veckor eller vilkas födelsevikt var minst 500 gram. För varje nyfött barn bör sjukhuset inom sju dagar fylla i en blankett som sänds till Stakes i pappersformat eller dataformat. I samband med hemförlossningar ser den barnmorska eller läkare som assisterat vid förlossningen till att blanketten fylls i. På Stakes granskas uppgifterna, varvid bristfälliga eller misstänkt felaktiga uppgifter ytterligare kontrolleras med sjukhuset. I födelseregistret saknas en liten andel av de nyfödda. Därför kompletteras födelseregistret med data från Befolkningsregistercentralens uppgifter om levande födda och Statistikcentralens uppgifter om dödfödda barn och barn som dött under den första levnadsveckan.

I tidigare publikationer har det förekommit statistiska snedvridningar till exempel för att andelen föderskor som fått epiduralblockad har beräknats på antalet alla föderskor. Det ledde till att den procentuella andelen föderskor som fått epiduralblockad blev för låg vid sjukhus med en hög procentuell andel kejsarsnitt. Därför har tabellerna sammanställts uteslutande enligt antalen vaginala förlossningar (exkl. kejsarsnitt) och enkelbördsförlossningar.

År 2004 lades nya variabler till i blanketten "Anmälan till registret över födelser". I det här statistikmeddelandet behandlas de nya variablerna spinalblockad, kombinerad spinal/epiduralblockad samt annan farmakologisk och icke farmakologisk smärtlindring. Från 2004 har "annat kejsarsnitt" delats in i akut kejsarsnitt och urakut kejsarsnitt. För förlossningsingreppens del ingår som en ny variabel suturering av perinealbristning av tredje eller fjärde graden. I de nya variablerna ingår inte uppgifter om Hucs Kvinnosjukhus (Kvinnokliniken och Barnmorskeinstitutets sjukhus).

Med anledning av statistikmeddelandet ombads varje sjukhus kontrollera sina egna uppgifter. Tabellerna ändrades enligt de nya uppgifterna. På grund av datasekretessen har Stakes inte publicerat de årliga uppgifterna om olika sjukhus utan sjukhusens tillstånd. Det är möjligt att ansöka om separat forskningstillstånd av Stakes för mer detaljerade studier och till exempel jämförelser av olika sjukhus.

Definitioner:

Levande född: Nyfödd som oberoende av graviditetens längd efter födelsen andas eller uppvisar andra livstecken som att hjärtat slår, navelsträngen pulserar eller att musklerna rörs viljemässig oavsett om moderkakan har lösgjort sig eller navelsträngen skurits av.

Spädbarnsdödlighet: Antalet dödsfall bland barn under ett år i relation till 1 000 levande födda.

Dödfödd: Foster eller nyfödd som vid födelsen inte uppvisar livstecken och vars födelse överensstämmer med definitionen på en förlossning.

Perinatal dödlighet: Antalet dödfödda och antalet levande födda barn som avlidit under den första levnadsveckan (< 7 dygn) i relation till 1 000 födda barn.

Förlossning (ett nyfött barn): Händelse som leder till födelsen av ett foster eller barn vars gestationsålder är minst 22 veckor ($\geq 22 + 0$ graviditetsveckor) eller vars vikt är minst 500 gram (≥ 500 g). Inducerade aborter som med tillstånd av Rättskyddscentralen för hälsovården utförs under graviditetsveckorna 22–23 ($\leq 24 + 0$ graviditetsveckor) är inte förlossningar.

Smärtlindring: Klassificeringen grundar sig på blanketten Anmälan till registret över födelser, som togs i bruk 2004. Man samlar in uppgifter om epiduralblockad, spinalblockad, kombinerad spinal/epiduralblockad, paracervikal- och pudendusblockad samt lustgas och andra farmakologiska och icke farmakologiska smärtlindringsmetoder. I statistiken anges också huruvida vilken som helst av dessa smärtlindringsmetoder använts.

Blockader: Vid *epiduralblockad* sprutas under öppningsskedet ett bedövningsmedel in i epiduralrummet utanför den hinnstruktur som utgörs av spindelvävshinnan och dura mater. Muskelnas funktionsförmåga bibehålls under förlossningsepidual, men smärtan försvinner.

Spinalblockad är som smärtlindringsmetod jämförbar med epiduralblockad när det gäller förberedelser och effekter. Den största skillnaden jämfört med epiduralblockad är att bedövningsmedlet sprutas in i ryggmärgsvätskan genom hinnstrukturen som utgörs av spindelvävshinnan och dura mater.

Paracervikalblockad är en snabbt verkande lokalbedövning av livmodermunnen. Bedövningsmedlet injiceras i livmodermunnen via slidan för att underlätta öppningsskedet.

Pudendusblockad används i början utdrivningsskedet när livmodermunnen är fullt utvidgad för att lindra smärtan under utdrivningsskedet. Blockaden läggs via slidan på cirka en centimeters djup framför sittbenet med hjälp av en Kobakin-nål.

Källa: Ulla Kristiina Paananen, Sirkka Pietiläinen, Eija Raussi-Lehto, Pirjo Väyrynen, Anna-Mari Äimälä (red.), Kättilötyö, 1:a upplagan, Tammer-Paino Oy, Tammerfors 2006.

Förlossningstyp: Klassificeringen grundar sig på blanketten Anmälan till registret över födelser, som togs i bruk 2004. Det finns sju alternativ: *vaginal förlossning, uthämtning vid sätesläge och sätesextraktion, tångförlossning, förlossning med vakuumextraktion, planerat kejsarsnitt, akut kejsarsnitt och urakut kejsarsnitt*. I detta statistikmeddelande avses med vaginal förlossning förlossningar som skett vaginalt (även uthämtning vid sätesläge och sätesextraktion, tångförlossning och förlossning med vakuumextraktion). Endast i tabellerna 6 och 7 har de vaginala förlossningarna specificerats.

Förlossningsingrepp:

Med *igångsättning* avses fall där förlossningen sätts igång på medicinsk väg, t.ex. genom att spränga hinnorna, ge oxitocin eller använda prostaglandin när förlossningen ännu inte startat.

Oxitocin: Fall där oxitocininfusion getts en föderska antingen för att sätta igång förlossningen eller för att påskynda den.

Prostaglandin: Fall där prostaglandinderivat eller motsvarande används för att förbereda livmodermunnen eller för att sätta igång förlossningen, oberoende av om användningen av preparatet leder till omedelbar förlossning eller inte.

Perineotomi = klipp i perineum

Suturering av perinealbristning av tredje och fjärde graden: Vid perinealbristning av tredje graden har perineum och analöppningens slutmuskel delvis eller helt rämnat. Vid perinealbristning av fjärde graden har perineum, analöppningens slutmuskel och ändtarmens slemhinna rämnat. (ICD-10-koderna O70.2 eller O70.3.)

Taulukot/ Tabeller

Taulukko 1: **Synnytykset sairaaloittain, kaikki ja ensisynnyttäjät 2000-2001, 2002-2003 ja 2004-2005**

Tabell 1: Förlossningar efter sjukhus, alla och förstföderskor, 2000-2001, 2002-2003 och 2004-2005

Taulukko 2: **Kivunlievitys sairaaloittain ja sairaalatyypeittäin, kaikki synnyttäjät, 2000-2001, 2002-2003 ja 2004-2005**

Tabell 2: Smärtlindring under förlossningen efter sjukhus och sjukhustyp, alla föderskor, 2000-2001, 2002-2003 och 2004-2005

Taulukko 3: **Kivunlievitys sairaaloittain ja sairaalatyypeittäin, ensisynnyttäjät, 2000-2001, 2002-2003 ja 2004-2005**

Tabell 3: Smärtlindring under förlossningen efter sjukhus och sjukhustyp, förstföderskor, 2000-2001, 2002-2003 och 2004-2005

Taulukko 4: **Kivunlievitys sairaaloittain ja sairaalatyypeittäin (uudet muuttajat), kaikki synnyttäjät, 2000-2001, 2002-2003 ja 2004-2005**

Tabell 4: Smärtlindring under förlossningen (nya variabler) efter sjukhus och sjukhustyp, alla föderskor 2000-2001, 2002-2003 och 2004-2005

Taulukko 5: **Kivunlievitys sairaaloittain ja sairaalatyypeittäin (uudet muuttajat), ensisynnyttäjät, 2000-2001, 2002-2003 ja 2004-2005**

Tabell 5: Smärtlindring under förlossningen (nya variabler) efter sjukhus och sjukhustyp, förstföderskor 2000-2001, 2002-2003 och 2004-2005

Taulukko 6: **Synnytystapa sairaaloittain ja sairaalatyypeittäin, kaikki synnyttäjät, 2004-2005**

Tabell 6: Förlossningstyp efter sjukhus och sjukhustyp, alla föderskor, 2004-2005

Taulukko 7: **Synnytystapa sairaaloittain ja sairaalatyypeittäin, ensisynnyttäjät, 2004-2005**

Tabell 7: Förlossningstyp efter sjukhus och sjukhustyp, förstföderskor, 2004-2005

Taulukko 8: **Keisarileikkaukset sairaaloittain ja sairaalatyypeittäin, kaikki synnyttäjät, 2004-2005**

Tabell 8: Kejsarsnitt efter sjukhus och sjukhustyp, alla föderskor, 2004-2005

Taulukko 9: **Keisarileikkaukset sairaaloittain ja sairaalatyypeittäin, ensisynnyttäjät, 2004-2005**

Tabell 9: Kejsarsnitt efter sjukhus och sjukhustyp, förstföderskor, 2004-2005

Taulukko 10: **Keisarileikkaukset sairaaloittain, kaikki synnyttäjät 1987, 1989, 1991, 1993, 1995-2005, %**

Tabell 10: Kejsarsnitt efter sjukhus, alla föderskor 1987, 1989, 1991, 1993, 1995-2005, %

Taulukko 11: **Keisarileikkaukset sairaaloittain, ensisynnyttäjät 1987, 1989, 1991, 1993, 1995-2005, %**

Tabell 11: Kejsarsnitt efter sjukhus, förstföderskor 1987, 1989, 1991, 1993, 1995-2005 %

Taulukko 12: **Muita synnytystoimenpiteitä sairaaloittain ja sairaalatyypeittäin, kaikki synnyttäjät 2004-2005**

Tabell 12: Andra åtgärder under förlossningen efter sjukhus och sjukhustyp, alla föderskor 2004-2005

Taulukko 13: **Muita synnytystoimenpiteitä sairaaloittain ja sairaalatyypeittäin, ensisynnyttäjät 2004-2005**

Tabell 13: Andra åtgärder under förlossningen efter sjukhus och sjukhustyp, förstföderskor 2004-2005

Taulukko 1: Synnytykset sairaaloittain, kaikki ja ensisynnyttäjät 2000-2001, 2002-2003 ja 2004-2005

Tabell 1: Förlossningar efter sjukhus, alla och förstföderskor 2000-2001, 2002-2003 och 2004-2005

	Synnytysten lukumäärät/ Antal föderskor						Prosentit/ Procent			
	Kaikki/ alla (N)			Kaikki/ alla (N)			Ensisynnyttäjät/ förstföderskor (%)			
	2000- 2001	2002- 2003	2004- 2005	(pl. sektiot ja monisikiöiset) (exkl. kejsarsnitt och flerbörd)	2000- 2001	2002- 2003	2004- 2005	(pl. sektiot ja monisikiöiset) (exkl. kejsarsnitt och flerbörd)	2000- 2001	2002- 2003
HYKS; Kätilöopiston sairaala	9 796	10 682	11 007	8 277	9 002	9 141	49,0	50,4	48,7	
Etelä-Karjalan keskussairaala	2 351	2 238	2 268	1 991	1 846	1 842	40,6	40,9	41,5	
Keski-Suomen keskussairaala	5 375	5 495	5 689	4 355	4 457	4 622	37,2	37,1	39,5	
Pohjois-Karjalan keskussairaala	3 220	3 090	3 072	2 754	2 665	2 627	38,5	36,4	38,7	
Savonlinnan keskussairaala	934	982	943	739	769	772	36,3	36,9	36,4	
Vaasan keskussairaala	2 451	2 498	2 443	2 099	2 092	2 114	39,2	41,8	40,4	
Ålands centralsjukhus	523	511	530	415	406	405	40,5	39,4	44,0	
Kanta-Hämeen keskussairaala	2 759	2 898	3 031	2 317	2 362	2 433	38,5	39,1	41,1	
Länsi-Pohjan keskussairaala	1 366	1 307	1 333	1 137	1 118	1 147	35,6	34,1	36,3	
Lapin keskussairaala	2 136	2 070	2 145	1 759	1 691	1 806	36,4	40,3	38,8	
Mikkelin keskussairaala	1 769	1 713	1 682	1 453	1 366	1 415	36,4	38,9	37,8	
Satakunnan keskussairaala	3 347	3 922	4 088	2 817	3 330	3 458	40,4	40,4	41,4	
Kymenlaakson keskussairaala	2 216	3 014	3 212	1 767	2 407	2 580	39,2	38,8	41,9	
Keski-Pohjanmaan keskussairaala	2 241	2 241	2 211	1 859	1 800	1 805	30,7	32,1	31,6	
Kainuun keskussairaala	1 503	1 472	1 483	1 278	1 233	1 245	36,5	38,3	36,8	
Etelä-Pohjanmaan keskussairaala	4 192	4 090	4 141	3 613	3 457	3 436	33,9	34,6	33,2	
Päijät-Hämeen keskussairaala	3 975	3 867	4 084	3 278	3 121	3 301	38,7	39,4	38,6	
Porvoon sairaala	1 676	1 678	1 709	1 387	1 420	1 455	35,8	37,0	36,8	
Lohjan aluesairaala	1 376	1 320	1 256	1 118	1 130	1 053	36,3	38,9	36,6	
Loimaan aluesairaala	810	813	740	683	695	634	35,3	36,3	35,2	
Salon aluesairaala	1 296	1 303	1 330	1 082	1 106	1 118	35,9	38,9	39,3	
Västra Nylands kretssjukhus	1 084	1 141	1 259	919	964	1 077	40,2	40,9	43,6	
Vammalan sairaala	851	925	923	752	813	773	37,8	36,9	39,1	
Oulaskankaan sairaala	1 591	1 606	1 708	1 433	1 449	1 552	26,4	31,5	29,7	
Hyvinkään aluesairaala	3 075	3 187	3 271	2 507	2 623	2 682	38,1	40,0	38,3	
Jorvin sairaala	6 728	6 675	6 792	5 678	5 659	5 855	39,0	39,6	41,3	
HYKS; Naistenklinikka	9 384	9 264	9 412	6 883	6 799	6 985	41,5	43,7	44,2	
Turun yliopistollinen sairaala	7 046	7 020	7 530	5 881	5 898	6 423	42,1	43,5	44,4	
Kuopion yliopistollinen sairaala	3 991	4 419	4 986	3 212	3 565	4 034	39,9	38,3	40,2	
Oulun yliopistollinen sairaala	6 794	7 279	7 902	5 659	6 204	6 651	35,1	37,2	35,8	
Tampereen yliopistollinen sairaala	8 873	8 819	9 631	7 717	7 512	8 003	41,7	43,6	43,2	
Kuusamon terveystakeskus	497	464	370	428	409	311	28,0	30,6	26,7	
Raahen terveystakeskus	774	741	667	609	594	538	29,7	30,5	27,7	
Malmin terveydenhuoltoalueen ky	908	933	958	778	791	787	30,5	32,5	31,8	
Yhteensä/ Totalt ⁽¹⁾	110 991	110 486	113 841	91 904	91 383	94 115	39,0	40,3	40,6	

¹⁾Sisältää kaikki synnytykset (myös kotisynnytykset, sairaala tuntematon, sairaalat, joiden synnytyksosasto on lakkautettu ja sairaalat, joissa on viisi synnytystä tai vähemmän. - Omfattar alla förlossningar (också hemförlossningar, sjukhuset okänt, sjukhus med nedlagd förlossningsavdelning och sjukhus med mindre än fem förlossningar).

Suurin ja pienin arvo alleviivattu. - Största och minsta värdet understreckats.

Taulukko 2: Kivunlievitys sairaaloittain ja sairaalatyypeittäin, kaikki synnyttäjät 2000-2001, 2002-2003 ja 2004-2005, % (yksisikiöiset, pl. keisarileikkaukset)
 Tabell 2: Smärtlindring under förlossningen efter sjukhus och sjukhustyp, alla föderskor 2000-2001, 2002-2003 och 2004-2005, % (enkelbörd, exkl. kejsarsnitt)

%	Epiduraali Epidural			Paraservikaali Paraservikal			Pudendaali Pudendus			Ilokaasu Lustgas			Jokin kivunlievitys** Någon lindring		
	2000- 2001	2002- 2003	2004- 2005	2000- 2001	2002- 2003	2004- 2005	2000- 2001	2002- 2003	2004- 2005	2000- 2001	2002- 2003	2004- 2005	2000- 2001	2002- 2003	2004- 2005
Hyks; Kättilöopiston sairaala	61,3	61,0	51,7	4,2	1,9	0,8	0,1	1,0	0,1	58,7	62,6	57,2	85,5	86,7	<u>73,6</u>
Etelä-Karjalan keskussairaala	24,3	35,7	38,2	49,9	42,3	31,5	0,0	0,1	0,3	62,7	64,7	65,7	91,9	91,5	92,2
Keski-Suomen keskussairaala	28,5	32,4	31,0	17,3	11,3	22,0	0,1	<u>0,0</u>	<u>0,0</u>	55,5	60,2	57,7	83,2	86,4	84,1
Pohjois-Karjalan keskussairaala	28,3	28,5	32,0	<u>49,2</u>	<u>50,1</u>	47,7	0,3	1,1	1,9	48,5	54,1	58,3	86,9	88,7	91,4
Savonlinnan keskussairaala	36,7	47,3	45,6	14,1	9,9	14,4	1,1	0,4	1,0	36,3	39,9	38,6	85,1	82,3	85,1
Vaasan keskussairaala	<u>12,6</u>	<u>12,7</u>	<u>13,5</u>	45,7	47,9	<u>50,4</u>	10,1	5,9	0,3	45,0	49,8	48,6	79,4	85,2	85,6
Ålands centralsjukhus	35,4	37,2	38,8	<u>0,0</u>	<u>0,0</u>	<u>0,0</u>	<u>0,0</u>	<u>0,0</u>	<u>0,0</u>	26,0	41,9	46,7	57,8	72,9	75,3
Kanta-Hämeen keskussairaala	22,4	38,3	48,8	60,1	51,1	40,2	<u>22,1</u>	<u>36,2</u>	<u>59,7</u>	40,9	36,2	27,7	88,7	91,5	94,2
Länsi-Pohjan keskussairaala	23,0	21,3	20,8	40,0	41,3	28,9	1,2	2,9	4,4	37,7	42,6	38,3	76,3	81,8	88,0
Lapin keskussairaala	27,5	39,1	36,8	2,0	4,5	4,8	<u>0,0</u>	0,4	0,2	46,2	70,7	71,9	78,6	90,6	91,2
Mikkelin keskussairaala	33,8	36,2	36,9	22,4	14,8	14,1	15,9	21,5	30,4	50,1	50,7	49,3	88,4	88,9	90,6
Satakunnan keskussairaala	30,2	29,7	35,0	24,4	31,1	29,3	0,4	0,4	0,3	78,2	80,6	77,8	90,1	90,9	90,7
Kymenlaakson keskussairaala	47,5	52,9	53,9	7,9	7,6	3,9	0,5	0,2	0,3	78,5	80,3	77,4	<u>93,3</u>	<u>94,7</u>	93,3
Keski-Pohjanmaan keskussairaala	22,8	25,0	29,6	24,0	25,2	23,7	0,5	1,1	2,0	29,5	29,3	34,1	69,4	71,1	83,7
Kainuun keskussairaala	39,4	42,3	37,1	32,9	18,4	16,5	0,9	0,7	2,2	32,9	31,2	38,6	84,9	82,0	73,7
Etelä-Pohjanmaan keskussairaala	29,2	26,2	26,0	11,7	9,5	8,1	2,3	2,2	2,8	73,6	68,8	75,8	91,8	92,5	93,9
Päijät-Hämeen keskussairaala	36,7	41,7	40,5	13,7	13,9	5,5	1,8	2,5	2,7	<u>84,1</u>	<u>83,6</u>	<u>85,2</u>	90,2	91,4	<u>94,4</u>
Porvoon sairaala	24,1	30,6	18,4	0,5	2,7	1,4	<u>0,0</u>	<u>0,0</u>	<u>0,0</u>	58,3	59,6	65,2	84,6	85,8	88,3
Lohjan aluesairaala	52,9	58,6	53,7	7,9	3,7	2,5	0,1	0,1	<u>0,0</u>	41,6	39,3	40,1	87,2	87,7	90,1
Loimaan aluesairaala	48,5	53,7	48,4	5,0	1,9	6,6	<u>0,0</u>	<u>0,0</u>	0,3	65,9	64,5	64,2	88,4	87,1	86,1
Salon aluesairaala	19,7	29,2	28,5	51,7	43,2	42,0	0,1	0,6	<u>0,0</u>	18,4	25,7	34,3	86,5	82,9	78,9
Västra Nylands kretssjukhus	15,5	26,8	35,0	49,6	38,3	29,6	0,8	0,8	1,4	22,4	17,7	23,0	84,8	87,0	87,3
Vammalan sairaala	31,6	42,8	51,1	41,1	31,7	19,7	0,1	1,7	0,9	37,5	42,1	47,9	85,4	87,8	92,6
Oulaskankaan sairaala	37,3	43,5	33,8	44,5	32,4	19,6	2,2	2,7	2,9	20,5	15,8	15,8	84,8	83,6	89,2
Hyvinkään aluesairaala	39,3	48,3	46,4	26,6	14,0	10,1	0,4	0,2	0,2	69,4	66,5	66,3	86,2	87,9	89,9
Jorvin sairaala	47,4	48,4	46,0	8,0	8,7	5,8	0,2	0,3	0,7	53,0	55,9	47,4	81,2	82,5	72,8
Hyks; Naistenklinikka	<u>67,8</u>	<u>68,3</u>	<u>67,5</u>	1,1	1,1	1,1	0,3	0,3	0,2	48,1	56,3	59,3	80,1	82,8	80,5
Turun yliopistollinen sairaala	60,4	58,3	57,3	15,0	15,9	17,6	3,9	1,8	0,8	35,4	41,6	48,0	86,7	87,2	87,3
Kuopion yliopistollinen sairaala	41,7	50,0	53,8	25,6	19,9	10,7	0,7	5,0	5,8	50,2	49,5	56,8	82,8	88,9	93,0
Oulun yliopistollinen sairaala	31,5	35,8	36,1	37,5	31,2	30,4	3,7	2,3	1,6	38,7	36,2	40,7	88,5	88,4	88,5
Tampereen yliopistollinen sairaala	34,5	44,0	46,9	43,7	37,6	30,6	1,4	2,2	3,7	60,0	60,6	67,3	88,0	89,3	92,3
Kuusamon terveyskeskus	40,2	44,5	37,6	34,8	29,1	34,1	24,1	24,2	11,6	<u>2,8</u>	<u>7,6</u>	<u>3,2</u>	79,9	82,9	81,4
Raahen terveyskeskus	26,9	26,3	21,7	26,1	19,2	5,2	1,1	0,7	0,4	31,2	37,0	31,2	81,8	82,2	86,8
Malmin terveydenhuoltoalueen ky	13,8	20,5	18,4	0,5	1,4	0,3	<u>0,0</u>	<u>0,0</u>	0,3	50,4	56,9	73,3	<u>65,8</u>	<u>69,4</u>	92,4
Yhteensä/ Totalt⁽¹⁾	39,5	43,7	43,3	22,3	19,5	17,1	2,1	2,7	3,3	51,8	54,4	55,7	84,9	86,8	86,2

Kivunlievitys sairaalatyypeittäin, kaikki synnyttäjät (yksisikiöiset, pl. keisarileikkaukset), prosentit
 Smärtlindring under förlossningen efter sjukhustyp, alla föderskor (enkelbörd, exkl. kejsarsnitt), procenten

	Epiduraali Epidural			Paraservikaali Paraservikal			Pudendaali Pudendus			Ilokaasu Lustgas			Jokin kivunlievitys** Någon lindring		
	2000- 2001	2002- 2003	2004- 2005	2000- 2001	2002- 2003	2004- 2005	2000- 2001	2002- 2003	2004- 2005	2000- 2001	2002- 2003	2004- 2005	2000- 2001	2002- 2003	2004- 2005
Yliopistosairaala*/ Universitetssjukhus	50,7	53,6	52,0	20,3	17,1	15,0	1,6	1,8	1,7	49,6	52,5	55,4	85,4	87,1	84,8
Yli 1500 synnytystä⁽²⁾ Över 1500 förlossningar	35,2	38,2	39,1	19,2	18,8	16,7	0,7	2,7	3,1	64,5	65,3	64,6	86,4	88,5	87,3
750-1499 synnytystä^(1/2) 750-1499 förlossningar	26,5	33,0	31,2	32,2	26,1	23,4	6,4	5,6	9,9	45,7	50,0	47,4	83,7	85,9	88,3
Alle 750 synnytystä⁽²⁾ Under 750 förlossningar	31,3	36,4	36,0	22,1	21,2	18,4	1,2	1,7	1,4	41,1	37,7	40,8	82,1	82,9	85,6
Yhteensä/ Totalt⁽¹⁾	39,5	43,7	43,3	22,3	19,5	17,1	2,1	2,7	3,3	51,8	54,4	55,7	84,9	86,8	86,2

* Mukana Kättilöopiston sairaala, joka aiemmassa tiedotteessa on kuulunut ryhmään 'yli 1500 synnytystä' vuosittain.

Inklusive Barnmorskeinstitutets sjukhus, som i det tidigare meddelandet ingick i gruppen 'över 1500 förlossningar'.

** Tässä kohdassa huomioitu myös uudet kivunlievitysmenetelmät vuosina 2004-2005.

Här har beaktats även nya smärtlindringsmetoder 2004-2005.

¹⁾ Pl. Kymenlaakson aluesairaala vuonna 2000 - Exkl. Kymmenedalens centralsjukhus år 2000

²⁾ Vuositain - Årligen

³⁾ Ks. taulukko 1, alaviite 1. - Se tabell 1, fotnot 1.

Suurin ja pienin arvo alleviivattu. - Största och minsta värdet understrecktats.

Taulukko 3: Kivunlievitys sairaaloittain ja sairaalatyypeittäin, ensisynnyttäjät 2000-2001, 2002-2003 ja 2004-2005, % (yksisikiöiset, pl. keisarileikkaukset)
 Tabell 3: Smärtlindring under förlossningen efter sjukhus och sjukhustyp, förstföderskor 2000-2001, 2002-2003 och 2004-2005, % (enkelbörd, exkl. kejsarsnitt)

%	Epiduraali Epidural			Paraservikaali Paraservikal			Pudendaali Pudendus			Hokaasu Lustgas			Jokin lievitys** Någon lindring		
	2000- 2001	2002- 2003	2004- 2005	2000- 2001	2002- 2003	2004- 2005	2000- 2001	2002- 2003	2004- 2005	2000- 2001	2002- 2003	2004- 2005	2000- 2001	2002- 2003	2004- 2005
HYKS; Kättilöopiston sairaala	80,3	77,7	67,6	1,6	0,7	0,5	0,1	0,5	0,1	67,2	71,6	66,2	94,4	93,4	82,8
Etelä-Karjalan keskussairaala	45,5	61,3	66,9	44,1	29,9	22,9	0,0	0,1	0,4	71,6	72,1	72,4	96,7	97,9	97,8
Keski-Suomen keskussairaala	55,3	63,4	58,3	12,8	7,9	18,0	0,2	0,1	0,1	65,6	71,7	68,9	94,6	95,3	94,0
Pohjois-Karjalan keskussairaala	59,3	61,4	66,3	33,7	31,5	25,8	0,0	0,6	1,5	50,1	56,6	59,6	96,2	95,7	97,1
Savonlinnan keskussairaala	63,8	71,8	72,6	6,3	3,9	7,1	0,7	0,4	1,1	34,0	33,8	35,2	95,5	92,6	95,4
Vaasan keskussairaala	<u>24,6</u>	<u>25,2</u>	<u>26,3</u>	54,6	<u>54,8</u>	<u>57,4</u>	11,4	8,4	0,4	58,8	60,9	59,8	92,3	95,4	96,6
Ålands centralsjukhus	57,7	51,3	59,6	0,0	0,0	0,0	0,0	0,0	0,0	25,0	43,8	49,4	<u>72,6</u>	79,4	87,1
Kanta-Hämeen keskussairaala	41,1	64,0	74,4	58,1	37,4	28,0	23,0	<u>39,8</u>	<u>66,1</u>	45,0	32,8	27,5	95,3	95,6	97,7
Länsi-Pohjan keskussairaala	48,6	49,1	47,8	38,5	43,3	30,3	1,7	3,9	5,5	44,0	53,0	47,4	90,9	95,0	96,2
Lapin keskussairaala	50,7	63,0	61,3	1,6	3,2	3,7	0,0	0,4	0,1	54,4	79,3	79,6	90,8	96,2	96,1
Mikkelin keskussairaala	65,8	67,9	72,1	13,2	8,8	11,6	<u>24,0</u>	<u>33,5</u>	<u>43,7</u>	51,4	54,1	51,8	97,0	95,5	97,6
Satakunnan keskussairaala	56,5	57,7	67,8	17,9	23,1	17,7	0,4	0,8	0,3	84,1	86,8	84,2	97,3	97,1	96,9
Kymenlaakson keskussairaala	76,8	80,3	<u>81,8</u>	4,1	4,0	2,2	0,6	0,3	0,2	82,9	85,1	83,4	<u>98,5</u>	<u>98,0</u>	97,7
Keski-Pohjanmaan keskussairaala	52,5	54,8	59,7	15,1	17,2	16,5	0,7	1,6	1,6	41,4	35,5	40,1	91,4	87,7	94,6
Kainuun keskussairaala	73,8	75,8	72,1	23,0	14,4	13,5	1,1	0,6	1,3	27,9	30,3	39,7	95,9	94,3	91,0
Etelä-Pohjanmaan keskussairaala	65,7	68,2	67,2	7,3	5,5	5,2	4,0	4,2	4,4	81,2	73,2	80,5	97,8	97,2	98,4
Päijät-Hämeen keskussairaala	65,9	69,2	68,4	6,5	5,9	3,1	2,7	2,8	3,9	<u>89,3</u>	<u>89,9</u>	<u>90,7</u>	95,8	96,7	<u>98,5</u>
Porvoon sairaala	44,0	50,7	32,1	0,2	1,1	0,7	0,0	0,0	0,0	59,7	63,8	68,0	95,6	94,1	94,2
Lohjan aluesairaala	76,8	79,1	77,4	3,0	1,6	0,5	0,0	0,2	0,0	42,1	37,7	39,5	94,3	95,5	97,4
Loimaan aluesairaala	75,9	76,6	71,7	0,8	0,0	5,4	0,0	0,0	0,9	68,9	69,0	68,2	96,7	94,8	94,6
Salon aluesairaala	37,1	50,7	50,6	54,6	39,1	36,9	0,3	1,4	0,0	20,9	26,3	36,0	95,6	93,0	90,0
Västra Nylands kretssjukhus	27,4	43,1	50,6	<u>63,1</u>	41,1	28,1	1,4	1,5	0,9	30,6	17,3	25,7	93,8	94,9	92,8
Vammalan sairaala	56,7	71,0	75,8	35,6	17,3	10,9	0,4	3,3	1,3	40,5	38,7	47,7	95,4	96,0	99,3
Oulaskankaan sairaala	76,5	75,4	74,6	29,4	17,8	8,9	3,2	1,5	3,3	23,5	19,3	20,8	96,6	93,6	96,7
Hyvinkään aluesairaala	65,1	73,9	76,6	18,4	9,0	6,4	0,3	0,3	0,0	77,9	74,3	75,1	94,5	94,3	95,8
Jorvin sairaala	74,7	72,3	67,1	3,1	3,8	2,1	0,0	0,2	0,7	58,9	61,8	51,3	94,0	93,0	<u>80,4</u>
HYKS; Naistenklinikka	77,9	78,5	75,6	0,5	0,9	1,0	0,2	0,3	0,2	54,3	64,0	65,7	84,2	86,9	83,9
Turun yliopistollinen sairaala	<u>84,5</u>	<u>81,9</u>	80,5	5,3	5,3	6,6	5,8	2,4	1,0	37,0	44,8	53,5	95,6	94,8	95,3
Kuopion yliopistollinen sairaala	67,6	77,6	81,5	14,8	7,3	3,7	1,0	6,7	6,8	53,2	52,2	61,3	91,7	95,5	97,8
Oulun yliopistollinen sairaala	63,3	67,1	68,1	25,2	20,5	21,6	4,4	2,7	1,5	47,4	43,8	51,0	96,3	95,3	95,5
Tampereen yliopistollinen sairaala	58,5	67,6	73,4	33,6	24,7	19,4	1,6	2,7	4,9	69,8	69,8	79,2	95,9	95,7	96,7
Kuusamon terveyskeskus	80,8	77,6	75,9	19,2	19,2	26,5	15,0	23,2	14,5	<u>1,7</u>	<u>4,8</u>	<u>2,4</u>	95,0	96,0	97,6
Raahan terveyskeskus	66,3	58,6	61,7	19,3	12,2	2,7	0,0	2,2	0,7	42,5	46,4	36,2	97,2	93,4	98,7
Malmin terveydenhuoltoalueen ky	25,7	45,5	41,2	0,4	1,6	0,4	0,0	0,0	0,8	61,2	61,5	83,6	78,1	<u>75,9</u>	98,0
Yhteensä/ Totalt^(1,3)	64,7	68,9	68,6	16,2	12,7	11,3	2,5	3,2	3,9	58,7	61,0	62,7	94,0	94,1	92,6

Kivunlievitys sairaalatyypeittäin, ensisynnyttäjät (yksisikiöiset, pl. keisarileikkaukset), %
 Smärtlindring under förlossningen efter sjukhustyp, förstföderskor (enkelbörd, exkl. kejsarsnitt), %

	Epiduraali Epidural			Paraservikaali Paraservikal			Pudendaali Pudendus			Hokaasu Lustgas			Jokin kivunlievitys** Någon lindring		
	2000- 2001	2002- 2003	2004- 2005	2000- 2001	2002- 2003	2004- 2005	2000- 2001	2002- 2003	2004- 2005	2000- 2001	2002- 2003	2004- 2005	2000- 2001	2002- 2003	2004- 2005
Yliopistosairaala*/ Universitetssjukhus	72,9	75,1	73,5	12,5	9,3	8,3	1,9	2	2,0	57,1	60,6	64,1	93,1	93,3	90,7
Yli 1500 synnytystä⁽²⁾ Över 1500 förlossningar	64,2	67,5	68,4	12,5	11,9	10,5	1,0	3,4	3,6	71,0	71,5	70,0	95,5	95,5	93,4
750-1499 synnytystä^(1,2) 750-1499 förlossningar	49,8	57,9	57,0	29,4	21,6	20,5	7,8	7,0	12,6	53,3	57,0	54,3	94,5	94,9	96,2
Alle 750 synnytystä⁽²⁾ Under 750 förlossningar	55,6	61,0	61,1	20,5	18,0	16,1	0,9	2,0	1,6	45,1	38,3	43,3	93,0	92,4	94,7
Yhteensä/ Totalt^(1,3)	64,7	68,9	68,6	16,2	12,7	11,3	2,5	3,2	3,9	58,7	61,0	62,7	94,0	94,1	92,6

* Mukana Kättilöopiston sairaala, joka aiemmassa tiedotteessa on kuulunut ryhmään 'yli 1500 synnytystä' vuosittain.

Inklusive Barnmorskeinstitutets sjukhus, som i det tidigare meddelandet ingick i gruppen 'över 1500 förlossningar'.

** Tässä kohdassa huomioitu myös uudet kivunlievitysmenetelmät vuosina 2004-2005.

Här har beaktats även nya smärtlindringsmetoder 2004-2005.

¹⁾ Pl. Kymenlaakson aluesairaala vuonna 2000 - Exkl. Kymmenedalens centralsjukhus år 2000

²⁾ Vuositain - Årligen

³⁾ Ks. taulukko 1, alaviite 1. - Se tabell 1, fotnot 1.

Suurin ja pienin arvo alleviivattu. - Största och minsta värdet understrecktats.

Taulukko 4: Kivunlievitys (uudet muuttajat) sairaaloittain ja sairaalatyypeittäin, kaikki synnyttäjät 2004-2005, lkm ja % (yksisikiöiset, pl. keisarileikkaukset)

Tabell 4: Smärtlindring under förlossningen (nya variabler) efter sjukhus och sjukhustyp, alla föderskor 2004-2005, antal och % (enkelbörd, exkl. kejsarsnitt)

N, %

	Spinaalipuudutus		Yhdistetty spinaali-epiduraali		Muu lääkkeellinen kivunlievitys		Muu, ei-lääkkeellinen kivunlievitys	
	Spinal blockad		Kombinerad spinalepidural		Annan farmakologisk smärtlindring		Annan icke farmakologisk smärtlindring	
	2004-2005		2004-2005		2004-2005		2004-2005	
	N	%	N	%	N	%	N	%
Etelä-Karjalan keskussairaala	137	7,4	-	-	465	25,2	310	16,8
Keski-Suomen keskussairaala	473	10,2	3	0,1	1339	29,0	190	4,1
Pohjois-Karjalan keskussairaala	108	4,1	5	0,2	367	14,0	237	9,0
Savonlinnan keskussairaala	1	0,1	-	-	312	40,4	30	3,9
Vaasan keskussairaala	6	0,3	1	0,0	597	28,2	984	46,5
Ålands centralsjukhus	1	0,2	-	-	21	5,2	84	20,7
Kanta-Hämeen keskussairaala	142	5,8	13	0,5	596	24,5	675	27,7
Länsi-Pohjan keskussairaala	387	33,7	4	0,3	343	29,9	84	7,3
Lapin keskussairaala	194	10,7	34	1,9	956	52,9	359	19,9
Mikkelin keskussairaala	291	20,6	24	1,7	419	29,6	385	27,2
Satakunnan keskussairaala	326	9,4	6	0,2	157	4,5	657	19,0
Kymenlaakson keskussairaala	371	14,4	1	0,0	441	17,1	338	13,1
Keski-Pohjanmaan keskussairaala	206	11,4	2	0,1	302	16,7	464	25,7
Kainuun keskussairaala	147	11,8	-	-	38	3,1	-	-
Etelä-Pohjanmaan keskussairaala	1299	37,8	54	1,6	370	10,8	897	26,1
Päijät-Hämeen keskussairaala	567	17,2	1	0,0	515	15,6	439	13,3
Porvoon sairaala	97	6,7	2	0,1	698	48,0	270	18,6
Lohjan aluesairaala	146	13,9	11	1,0	155	14,7	246	23,4
Loimaan aluesairaala	-	-	-	-	101	15,9	45	7,1
Salon aluesairaala	2	0,2	-	-	228	20,4	83	7,4
Västra Nylands kretssjukhus	-	-	-	-	5	0,5	675	62,7
Vammalan sairaala	5	0,6	1	0,1	210	27,2	371	48,0
Oulaskankaan sairaala	459	29,6	3	0,2	303	19,5	678	43,7
Hyvinkään aluesairaala	492	18,3	1	0,0	274	10,2	357	13,3
Jorvin sairaala	197	3,4	5	0,1	188	3,2	96	1,6
Turun yliopistollinen sairaala	122	1,9	-	-	1819	28,3	523	8,1
Kuopion yliopistollinen sairaala	550	13,6	2	0,0	896	22,0	1438	35,6
Oulun yliopistollinen sairaala	1302	19,6	14	0,2	828	12,4	1862	28,0
Tampereen yliopistollinen sairaala	1066	13,3	5	0,1	818	10,2	909	11,4
Kuusamon terveyskeskus	45	14,5	-	-	54	17,4	31	10,0
Raahen terveyskeskus	142	26,4	-	-	266	49,4	194	36,1
Malmin terveydenhuoltoalueen ky	94	11,9	-	-	202	25,7	493	62,6
Yhteensä/ Totalt²	9 375	12,0	192	0,2	14 285	18,3	14 405	18,5

Kivunlievitys sairaalatyypeittäin, kaikki synnyttäjät (yksisikiöiset, pl. keisarileikkaukset), lkm ja %

Smärtlindring under förlossningen efter sjukhustyp, alla föderskor (enkelbörd, exkl. kejsarsnitt), antal och %

	Spinaalipuudutus		Yhdistetty spinaali-epiduraali		Muu lääkkeellinen kivunlievitys		Muu, ei-lääkkeellinen kivunlievitys	
	Spinal blockad		Kombinerad spinalepidural		Annan farmakologisk smärtlindring		Annan icke farmakologisk smärtlindring	
	2004-2005		2004-2005		2004-2005		2004-2005	
	N	%	N	%	N	%	N	%
Yliopistosairaala*/ Universitetssjukhus	3040	12,1	21	0,1	4361	17,4	4732	18,8
Yli 1500 synnytystä¹⁾ Över 1500 förlossningar	3873	13,0	84	0,3	3947	13,2	3615	12,1
750-1499 synnytystä¹⁾ 750-1499 förlossningar	1561	11,3	71	0,5	4069	29,5	3721	26,9
Alle 750 synnytystä¹⁾ Under 750 förlossningar	901	9,8	16	0,2	1907	20,7	2337	25,3
Yhteensä/ Totalt²	9 375	12,0	192	0,2	14 285	18,3	14 405	18,5

* **Pois lukien HYKS, Naistensairaala: Naistenklinikka ja Kätilöopiston sairaala**

Exkl. HUUS, Kvinnokliniken och Barnmorskeinstitutets sjukhus

¹⁾ **Vuosittain** - Årligen

²⁾ **Ks. taulukko 1, alaviite 1.** - Se tabell 1, fotnot 1.

Suurin ja pienin arvo alleviivattu. - Största och minsta värdet understreckats.

Taulukko 5: Kivunlievitys (uudet muuttajat) sairaaloittain ja sairaalatyypeittäin, ensisynnyttäjät 2004-2005, lkm ja % (yksisikiöiset, pl. keisarileikkaukset)
 Tabell 5: Smärtlindring under förlossningen efter sjukhus och sjukhustyp, förstföderskor 2004-2005, antal och % (enkelbörd, exkl. kejsarsnitt)

N, %	Spinaalipuudutus		Yhdistetty spinaali-epiduraali		Muu lääkkeellinen kivunlievitys		Muu, ei-lääkkeellinen kivunlievitys	
	Spinal blockad		Kombinerad spinalepidural		Annan farmakologisk smärtlindring		Annan icke farmakologisk smärtlindring	
	2004-2005		2004-2005		2004-2005		2004-2005	
	N	%	N	%	N	%	N	%
Etelä-Karjalan keskussairaala	8	1,0	-	-	262	34,3	178	23,3
Keski-Suomen keskussairaala	38	2,1	1	0,1	714	39,1	100	5,5
Pohjois-Karjalan keskussairaala	32	3,1	3	0,3	249	24,5	113	11,1
Savonlinnankeskussairaala	-	-	-	-	153	54,4	14	5,0
Vaasan keskussairaala	4	0,5	1	0,1	386	45,1	521	60,9
Ålands centralsjukhus	-	-	-	-	9	5,1	47	26,4
Kanta-Hämeen keskussairaala	27	2,7	9	0,9	368	36,8	275	27,5
Länsi-Pohjan keskussairaala	108	<u>26,0</u>	4	1,0	189	45,4	46	11,1
Lapin keskussairaala	56	8,0	18	<u>2,6</u>	430	61,3	174	24,8
Mikkelin keskussairaala	54	10,1	8	1,5	235	43,9	264	49,3
Satakunnan keskussairaala	102	7,1	3	0,2	112	7,8	369	25,8
Kymenlaakson keskussairaala	57	5,3	-	-	221	20,4	179	16,6
Keski-Pohjanmaan keskussairaala	39	6,8	1	0,2	161	28,2	188	32,9
Kainuun keskussairaala	84	18,3	-	-	23	5,0	-	-
Etelä-Pohjanmaan keskussairaala	181	15,9	36	3,2	203	17,8	431	37,8
Päijät-Hämeen keskussairaala	106	8,3	1	0,1	327	25,7	232	18,2
Porvoon sairaala	13	2,4	-	-	391	73,1	98	18,3
Lohjan aluesairaala	24	6,2	8	2,1	87	22,6	117	30,4
Loimaan aluesairaala	-	-	-	-	67	30,0	22	9,9
Salon aluesairaala	1	0,2	-	-	131	29,8	48	10,9
Västra Nylands kretssjukhus	-	-	-	-	3	0,6	341	72,6
Vammalan sairaala	1	0,3	-	-	135	44,7	174	57,6
Oulaskankaan sairaala	46	10,0	1	0,2	168	36,4	274	59,4
Hyvinkään aluesairaala	50	4,9	-	-	192	18,7	166	16,2
Jorvin sairaala	17	0,7	1	0,0	122	5,0	50	2,1
Turun yliopistollinen sairaala	44	1,5	-	-	1296	45,4	319	11,2
Kuopion yliopistollinen sairaala	77	4,7	-	-	450	27,7	734	45,3
Oulun yliopistollinen sairaala	195	8,2	5	0,2	488	20,5	962	40,4
Tampereen yliopistollinen sairaala	184	5,3	3	0,1	582	16,8	491	14,2
Kuusamon terveyskeskus	6	7,2	-	-	27	32,5	15	18,1
Raahen terveyskeskus	20	13,4	-	-	104	<u>69,8</u>	71	47,7
Malmin terveydenhuoltoalueen ky	5	2,0	-	-	97	38,8	211	<u>84,4</u>
Yhteensä/ Totalt²	1579	5,2	103	0,3	8382	27,4	7224	23,6

Kivunlievitys sairaalatyypeittäin, ensisynnyttäjät (yksisikiöiset, pl. keisarileikkaukset), lkm ja %
 Smärtlindring under förlossningen efter sjukhustyp, förstföderskor (enkelbörd, exkl. kejsarsnitt), antal och %

	Spinaalipuudutus		Yhdistetty spinaali-epiduraali		Muu lääkkeellinen kivunlievitys		Muu, ei-lääkkeellinen kivunlievitys	
	Spinal blockad		Kombinerad spinalepidural		Annan farmakologisk smärtlindring		Annan icke farmakologisk smärtlindring	
	2004-2005		2004-2005		2004-2005		2004-2005	
	N	%	N	%	N	%	N	%
Yliopistosairaala*/ Universitetssjukhus	500	4,8	8	0,1	2816	27,3	2506	24,3
Yli 1500 synnytystä¹⁾ Över 1500 förlossningar	593	5,1	50	0,4	2320	19,8	1803	15,4
750-1499 synnytystä¹⁾ 750-1499 förlossningar	273	5,3	33	0,6	2238	43,7	1809	35,3
Alle 750 synnytystä¹⁾ Under 750 förlossningar	213	6,3	12	0,4	1008	29,6	1106	32,5
Yhteensä/ Totalt²	1579	5,2	103	0,3	8382	27,4	7224	23,6

* **Pois lukien HYKS, Naistensairaala: Naistenklinikka ja Kätilöopiston sairaala**

Exkl. HUICS, Kvinnokliniken och Barnmorskeinstitutets sjukhus

¹⁾ **Vuosittain** - Årligen

²⁾ **Ks. taulukko 1, alaviite 1.** - Se tabell 1, fotnot 1.

Suurin arvo (%) alleviivattu. - Största värdet (%) understreckats.

Taulukko 6: Synnytystapa sairaaloittain ja sairaalatyypeittäin, kaikki synnyttäjät 2004-2005 (yksisikiöiset), lkm ja %

Tabell 6: Förlossningstyp efter sjukhus och sjukhustyp, alla föderskor, 2004-2005 (enkelbörd), antal och %

	Alatie Vaginal		Perätilä Sätösläge		Pihti Tång		Imukuppi Vacuumextraktor		Keisarileikkaus Kejsarsnitt				Tuntematon Okänd		Yhteensä Totalt
	N	%	N	%	N	%	N	%	Suunniteltu Planerat		Muu Annat		N	%	N
									N	%	N	%			
Hyks; Kätilöopiston sairaala	8 366	76,7	62	0,6	5	0,0	707	6,5	652	6,0	1115	10,2	1	0,0	10 908
Etelä-Karjalan keskussairaala	1 677	74,8	20	0,9	-	-	145	6,5	200	8,9	200	8,9	-	-	2 242
Keski-Suomen keskussairaala	4 243	75,7	12	0,2	-	-	366	6,5	425	7,6	560	10,0	1	0,0	5 607
Pohjois-Karjalan keskussairaala	2 378	78,4	15	0,5	2	0,1	232	7,6	241	7,9	166	5,5	-	-	3 034
Savonlinnan keskussairaala	706	75,8	4	0,4	2	0,2	59	6,3	76	8,2	84	9,0	1	0,1	932
Vaasan keskussairaala	1 853	77,1	26	1,1	1	0,0	234	9,7	120	5,0	169	7,0	-	-	2 403
Ålands centralsjukhus	372	70,7	1	0,2	1	0,2	29	5,5	75	14,3	46	8,7	2	0,4	526
Kanta-Hämeen keskussairaala	2 165	72,5	24	0,8	4	0,1	240	8,0	242	8,1	310	10,4	-	-	2 985
Länsi-Pohjan keskussairaala	1 066	80,8	6	0,5	2	0,2	72	5,5	84	6,4	88	6,7	1	0,1	1 319
Lapin keskussairaala	1 665	78,5	11	0,5	-	-	113	5,3	140	6,6	174	8,2	17	0,8	2 120
Mikkelin keskussairaala	1 321	79,4	4	0,2	-	-	90	5,4	124	7,5	125	7,5	-	-	1 664
Satakunnan keskussairaala	3 114	77,2	47	1,2	5	0,1	292	7,2	228	5,7	347	8,6	-	-	4 033
Kymenlaakson keskussairaala	2 417	76,1	5	0,2	8	0,3	150	4,7	235	7,4	359	11,3	-	-	3 174
Keski-Pohjanmaan keskussairaala	1 669	76,2	5	0,2	1	0,0	125	5,7	216	9,9	170	7,8	5	0,2	2 191
Kainuun keskussairaala	1 119	76,3	3	0,2	3	0,2	119	8,1	93	6,3	128	8,7	1	0,1	1 466
Etelä-Pohjanmaan keskussairaala	3 201	78,5	6	0,1	2	0,0	227	5,6	220	5,4	420	10,3	-	-	4 076
Päijät-Hämeen keskussairaala	2 957	73,4	6	0,1	8	0,2	330	8,2	310	7,7	418	10,4	-	-	4 029
Porvoon sairaala	1 311	77,1	1	0,1	-	-	143	8,4	104	6,1	141	8,3	-	-	1 700
Lohjan aluesairaala	967	77,0	1	0,1	-	-	85	6,8	93	7,4	110	8,8	-	-	1 256
Loimaan aluesairaala	575	77,9	1	0,1	2	0,3	56	7,6	54	7,3	50	6,8	-	-	738
Salon aluesairaala	965	73,4	-	-	2	0,2	151	11,5	63	4,8	134	10,2	-	-	1 315
Västra Nylands kretssjukhus	965	77,3	-	-	-	-	112	9,0	89	7,1	82	6,6	-	-	1 248
Vammalan sairaala	723	78,9	-	-	-	-	50	5,5	74	8,1	69	7,5	-	-	916
Oulaskankaan sairaala	1 468	86,5	15	0,9	-	-	69	4,1	65	3,8	80	4,7	-	-	1 697
Hyvinkään aluesairaala	2 365	73,0	17	0,5	1	0,0	298	9,2	222	6,9	334	10,3	1	0,0	3 238
Jorvin sairaala	5 471	81,2	12	0,2	-	-	372	5,5	445	6,6	435	6,5	-	-	6 735
Hyks; Naistenklinikka	6 321	69,5	24	0,3	1	0,0	632	6,9	951	10,4	1165	12,8	7	0,1	9 101
Turun yliopistollinen sairaala	5 808	78,6	83	1,1	7	0,1	525	7,1	460	6,2	503	6,8	-	-	7 386
Kuopion yliopistollinen sairaala	3 798	77,5	13	0,3	-	-	222	4,5	385	7,9	484	9,9	1	0,0	4 903
Oulun yliopistollinen sairaala	6 030	77,9	58	0,7	-	-	563	7,3	513	6,6	580	7,5	-	-	7 744
Tampereen yliopistollinen sairaala	7 096	75,3	101	1,1	8	0,1	797	8,5	673	7,1	742	7,9	1	0,0	9 418
Kuusamon terveyskeskus	288	78,0	1	0,3	-	-	21	5,7	16	4,3	42	11,4	1	0,3	369
Raahen terveyskeskus	506	76,2	1	0,2	-	-	30	4,5	67	10,1	59	8,9	1	0,2	664
Malmin terveydenhuoltoalueen ky	725	76,1	2	0,2	10	1,0	50	5,2	79	8,3	87	9,1	-	-	953

Synnytystapa sairaalatyypeittäin, kaikki synnyttäjät 2004-2005 (yksisikiöiset), lkm ja %

Förlossningstyp efter sjukhustyp, alla föderskor, 2004-2005 (enkelbörd), antal och %

	Alatie Vaginal		Perätilä Sätösläge		Pihti Tång		Imukuppi Vacuumextraktor		Keisarileikkaus Kejsarsnitt				Tuntematon Okänd		Yhteensä Totalt
	N	%	N	%	N	%	N	%	Suunniteltu Planerat		Muu Annat		N	%	N
									N	%	N	%			
Yliopistosairaala*/ Universitetssjukhus	37 419	75,7	341	0,7	21	0,0	3 446	7,0	3 634	7,3	4 589	9,3	10	0,0	49 460
Yli 1500 synnytystä⁽¹⁾ Över 1500 förlossningar	27 251	76,9	135	0,4	29	0,1	2 395	6,8	2 450	6,9	3 193	9,0	2	0,0	35 455
750-1499 synnytystä⁽¹⁾ 750-1499 förlossningar	12 601	77,6	93	0,6	4	0,0	1 093	6,7	1 138	7,0	1 284	7,9	23	0,1	16 236
Alle 750 synnytystä⁽¹⁾ Under 750 förlossningar	8 408	76,8	18	0,2	21	0,2	772	7,1	812	7,4	910	8,3	6	0,1	10 947
Yhteensä/ Totalt⁽²⁾	85 691	76,4	587	0,5	75	0,1	7 706	6,9	8 034	7,2	9 976	8,9	56	0,0	112 125

* Mukana Kätilöopiston sairaala, joka aiemmassa tiedotteessa on kuulunut ryhmään 'yli 1500 synnytystä' vuosittain.

Inklusive Bammorskeinstitutets sjukhus, som i det tidigare meddelandet ingick i gruppen 'över 1500 förlossningar'.

¹⁾ Vuosittain - Årligen

²⁾ Ks. taulukko 1, alaviite 1. - Se tabell 1, fotnot 1.

Suurin ja pienin arvo alleviivattu. - Största och minsta värdet understreckats.

Taulukko 7: Synnytystapa sairaaloittain ja sairaalatyypeittäin, ensisynnyttäjät 2004-2005 (yksisikiöiset), lkm ja %

Tabell 7: Förlossningstyp efter sjukhus och efter sjukhustyp, förstföderskor, 2004-2005 (enkelbörd), antal och %

	Alatie Vaginal		Perätila Sätösläge		Pihti Tång		Imukuppi Vacuumextraktor		Keisarileikkaus Kejsarsnitt				Tuntematon Okänd		Yhteensä Totalt
	Suunniteltu Planerat		Muu Annat												
	N	%	N	%	N	%	N	%	N	%	N	%	N	%	
HYKS; Kättilöopiston sairaala	3 826	68,5	42	0,8	5	0,1	581	10,4	315	5,6	817	14,6	-	-	5 586
Etelä-Karjalan keskussairaala	633	64,3	10	1,0	-	-	121	12,3	86	8,7	135	13,7	-	-	985
Keski-Suomen keskussairaala	1 543	66,0	5	0,2	-	-	278	11,9	146	6,2	366	15,6	1	0,0	2 339
Pohjois-Karjalan keskussairaala	825	67,5	6	0,5	2	0,2	184	15,1	97	7,9	108	8,8	-	-	1 222
Savonlinnan keskussairaala	236	68,6	2	0,6	2	0,6	40	11,6	17	4,9	46	13,4	1	0,3	344
Vaasan keskussairaala	651	65,8	12	1,2	1	0,1	191	19,3	28	2,8	107	10,8	-	-	990
Ålands centralsjukhus	149	65,1	1	0,4	1	0,4	26	11,4	23	10,0	28	12,2	1	0,4	229
Kanta-Hämeen keskussairaala	795	62,6	10	0,8	4	0,3	190	15,0	84	6,6	187	14,7	-	-	1 270
Länsi-Pohjan keskussairaala	361	71,6	1	0,2	1	0,2	53	10,5	41	8,1	47	9,3	-	-	504
Lapin keskussairaala	611	71,5	4	0,5	-	-	80	9,4	55	6,4	99	11,6	6	0,7	855
Mikkelin keskussairaala	466	71,0	-	-	-	-	69	10,5	47	7,2	74	11,3	-	-	656
Satakunnan keskussairaala	1 163	67,8	23	1,3	5	0,3	239	13,9	71	4,1	215	12,5	-	-	1 716
Kymenlaakson keskussairaala	952	69,1	1	0,1	6	0,4	122	8,9	79	5,7	217	15,8	-	-	1 377
Keski-Pohjanmaan keskussairaala	467	64,2	1	0,1	1	0,1	100	13,8	54	7,4	102	14,0	2	0,3	727
Kainuun keskussairaala	374	65,7	1	0,2	2	0,4	81	14,2	40	7,0	71	12,5	-	-	569
Etelä-Pohjanmaan keskussairaala	981	67,8	3	0,2	2	0,1	154	10,6	66	4,6	241	16,7	-	-	1 447
Päijät-Hämeen keskussairaala	1 013	61,1	1	0,1	8	0,5	252	15,2	116	7,0	268	16,2	-	-	1 658
Porvoon sairaala	435	66,0	1	0,2	-	-	99	15,0	36	5,5	88	13,4	-	-	659
Lohjan aluesairaala	318	66,8	1	0,2	-	-	66	13,9	29	6,1	62	13,0	-	-	476
Loimaan aluesairaala	181	67,8	-	-	2	0,7	40	15,0	13	4,9	31	11,6	-	-	267
Salon aluesairaala	329	60,5	-	-	2	0,4	108	19,9	20	3,7	85	15,6	-	-	544
Västra Nylands kretssjukhus	383	68,5	-	-	-	-	87	15,6	39	7,0	50	8,9	-	-	559
Vammalan sairaala	264	70,2	-	-	-	-	38	10,1	28	7,4	46	12,2	-	-	376
Oulaskankaan sairaala	403	77,4	7	1,3	-	-	51	9,8	23	4,4	37	7,1	-	-	521
Hyvinkään aluesairaala	810	62,0	6	0,5	1	0,1	209	16,0	75	5,7	204	15,6	1	0,1	1 306
Jorvin sairaala	2 125	73,1	2	0,1	-	-	290	10,0	178	6,1	311	10,7	-	-	2 906
HYKS; Naistenklinikka	2 575	61,3	13	0,3	-	-	492	11,7	377	9,0	741	17,6	6	0,1	4 204
Turun yliopistollinen sairaala	2 389	71,2	46	1,4	6	0,2	411	12,2	181	5,4	324	9,7	-	-	3 357
Kuopion yliopistollinen sairaala	1 451	71,8	3	0,1	-	-	168	8,3	137	6,8	263	13,0	-	-	2 022
Oulun yliopistollinen sairaala	1 930	66,0	18	0,6	-	-	434	14,8	186	6,4	357	12,2	-	-	2 925
Tampereen yliopistollinen sairaala	2 758	65,2	64	1,5	8	0,2	626	14,8	286	6,8	488	11,5	-	-	4 230
Kuusamon terveyskeskus	72	64,9	-	-	-	-	11	9,9	4	3,6	24	21,6	-	-	111
Raahen terveyskeskus	123	58,3	-	-	-	-	25	11,8	23	10,9	39	18,5	1	0,5	211
Malmin terveydenhuoltoalueen ky	200	61,9	1	0,3	9	2,8	40	12,4	17	5,3	56	17,3	-	-	323

Synnytystapa sairaalatyypeittäin, ensisynnyttäjät 2004-2005 (yksisikiöiset), lkm ja %

Förlossningstyp efter sjukhustyp, förstföderskor, 2004-2005 (enkelbörd), antal och %

	Alatie Vaginal		Perätila Sätösläge		Pihti Tång		Imukuppi Vacuumextraktor		Keisarileikkaus Kejsarsnitt				Tuntematon Okänd		Yhteensä Totalt
	Suunniteltu Planerat		Muu Annat												
	N	%	N	%	N	%	N	%	N	%	N	%	N	%	
Yliopistosairaala*/ Universitetssjukhus	14 929	66,9	186	0,8	19	0,1	2 712	12,1	1 482	6,6	2 990	13,4	6	0,0	22 324
Yli 1500 synnytystä⁽¹⁾/ Över 1500 förlossningar	9 832	67,2	54	0,4	27	0,2	1 826	12,5	872	6,0	2 013	13,8	2	0,0	14 626
750-1499 synnytystä⁽¹⁾/ 750-1499 förlossningar	4 228	67,1	39	0,6	3	0,0	846	13,4	392	6,2	784	12,4	8	0,1	6 300
Alle 750 synnytystä⁽¹⁾/ Under 750 förlossningar	2 805	66,4	6	0,1	19	0,4	572	13,5	271	6,4	547	13,0	3	0,1	4 223
Yhteensä/ Totalt⁽²⁾	31 795	67,0	285	0,6	68	0,1	5 956	12,5	3 017	6,4	6 334	13,3	23	0,0	47 478

* Mukana Kättilöopiston sairaala, joka aiemmassa tiedotteessa on kuulunut ryhmään 'yli 1500 synnytystä' vuosittain.

Inklusive Barnmorskeinstitutets sjukhus, som i det tidigare meddelandet ingick i gruppen 'över 1500 förlossningar'.

¹⁾ Vuosittain - Årligen

²⁾ Ks. taulukko 1, alaviite 1. - Se tabell 1, fotnot 1.

Suurin arvo alleviivattu. - Största värdet understreckats.

Taulukko 8: Keisarileikkaukset (uudet muuttajat) sairaaloittain ja sairaalatyypeittäin, kaikki synnyttäjät 2004-2005(yksisikiöiset), lkm ja %

Tabell 8: Kejsarsnitt (nya variabler) efter sjukhus och sjukhustyp, alla föderskor, 2004-2005 (enkelbörd), antal och %

	Suunniteltu keisarileikkaus Planerat kejsarsnitt		Kiiireellinen, päivystyk- sellinen keisarileikkaus Akut kejsarsnitt		Hätäkeisarileikkaus Urakutkejsarsnitt		Keisarileikkaukset yhteensä Kejsarsnitt, totalt		Synnytykset Kaikki yhteensä Förlossningar, totalt
	N	%	N	%	N	%	N	%	N
Etelä-Karjalan keskussairaala	200	8,9	182	8,1	18	0,8	400	17,8	2 242
Keski-Suomen keskussairaala	425	7,6	506	9,0	54	1,0	985	17,6	5 607
Pohjois-Karjalan keskussairaala	241	7,9	151	5,0	15	0,5	407	13,4	3 034
Savonlinnan keskussairaala	76	8,2	76	8,2	8	0,9	160	17,2	932
Vaasan keskussairaala	120	5,0	138	5,7	31	1,3	289	12,0	2 403
Ålands centralsjukhus	75	14,3	46	8,7	-	-	121	23,0	526
Kanta-Hämeen keskussairaala	242	8,1	286	9,6	24	0,8	552	18,5	2 985
Länsi-Pohjan keskussairaala	84	6,4	76	5,8	12	0,9	172	13,0	1 319
Lapin keskussairaala	140	6,6	153	7,2	21	1,0	314	14,8	2 120
Mikkelin keskussairaala	124	7,5	115	6,9	10	0,6	249	15,0	1 664
Satakunnan keskussairaala	228	5,7	317	7,9	30	0,7	575	14,3	4 033
Kymenlaakson keskussairaala	235	7,4	325	10,2	34	1,1	594	18,7	3 174
Keski-Pohjanmaan keskussairaala	216	9,9	153	7,0	17	0,8	386	17,6	2 191
Kainuun keskussairaala	93	6,3	111	7,6	17	1,2	221	15,1	1 466
Etelä-Pohjanmaan keskussairaala	220	5,4	334	8,2	86	2,1	640	15,7	4 076
Päijät-Hämeen keskussairaala	310	7,7	368	9,1	50	1,2	728	18,1	4 029
Porvoon sairaala	104	6,1	130	7,6	11	0,6	245	14,4	1 700
Lohjan aluesairaala	93	7,4	108	8,6	2	0,2	203	16,2	1 256
Loimaan aluesairaala	54	7,3	48	6,5	2	0,3	104	14,1	738
Salon aluesairaala	63	4,8	118	9,0	16	1,2	197	15,0	1 315
Västra Nylands kretssjukhus	89	7,1	66	5,3	16	1,3	171	13,7	1 248
Vammalan sairaala	74	8,1	60	6,6	9	1,0	143	15,6	916
Oulaskankaan sairaala	65	3,8	68	4,0	12	0,7	145	8,5	1 697
Hyvinkään aluesairaala	222	6,9	305	9,4	29	0,9	556	17,2	3 238
Jorvin sairaala	445	6,6	387	5,7	48	0,7	880	13,1	6 735
Turun yliopistollinen sairaala	460	6,2	447	6,1	56	0,8	963	13,0	7 386
Kuopion yliopistollinen sairaala	385	7,9	383	7,8	101	2,1	869	17,7	4 903
Oulun yliopistollinen sairaala	513	6,6	469	6,1	111	1,4	1 093	14,1	7 744
Tampereen yliopistollinen sairaala	673	7,1	613	6,5	129	1,4	1 415	15,0	9 418
Kuusamon terveyskeskus	16	4,3	37	10,0	5	1,4	58	15,7	369
Raahen terveyskeskus	67	10,1	50	7,5	9	1,4	126	19,0	664
Malmin terveydenhuoltoalueen ky	79	8,3	75	7,9	12	1,3	166	17,4	953

Keisarileikkaukset sairaalatyypeittäin, kaikki synnyttäjät 2004-2005(yksisikiöiset), lkm ja %

Kejsarsnitt efter sjukhustyp, alla föderskor, 2004-2005 (enkelbörd), antal och %

	Suunniteltu keisarileikkaus Planerat kejsarsnitt		Kiiireellinen, päivystyk- sellinen keisarileikkaus Akut kejsarsnitt		Hätäkeisarileikkaus Urakutkejsarsnitt		Keisarileikkaukset yhteensä Kejsarsnitt, totalt		Synnytykset Kaikki yhteensä Förlossningar, totalt
	N	%	N	%	N	%	N	%	N
Yliopistosairaala*/ Universitetssjukhus	2 031	6,9	1 912	6,5	397	1,3	4 340	14,7	29 451
Yli 1500 synnytystä⁽¹⁾ Över 1500 förlossningar	2 450	6,9	2 841	8,0	352	1,0	5 643	15,9	35 455
750-1499 synnytystä⁽¹⁾ 750-1499 förlossningar	1 138	7,0	1 135	7,0	149	0,9	2 422	14,9	16 236
Alle 750 synnytystä⁽¹⁾ Under 750 förlossningar	812	7,4	813	7,4	97	0,9	1 722	15,7	10 947
Yhteensä/ Totalt⁽²⁾	6 431	7,0	6 701	7,3	995	1,1	14 127	15,3	92 116

* **Pois lukien HYKS, Naistensairaala: Naistenklinikka ja Kätilöopiston sairaala.**

Exkl. Hucs: Kvinnokliniken och Barmorskeinstitutets sjukhus.

¹⁾ **Vuosittain** - Årligen

²⁾ **Ks. taulukko 1, alaviite 1.** - Se tabell 1, fotnot 1.

Suurin ja pienin arvo alleviivattu. - Största och minsta värdet understreckats.

Taulukko 9: Keisarileikkaukset sairaaloittain ja sairaalatyypeittäin, ensisynnyttäjät 2004-2005 (yksisikiöiset), lkm ja %

Tabell 9: Kejsarsnitt efter sjukhus och sjukhustyp, förstföderskor, 2004-2005 (enkelbörd), antal och %

	Suunniteltu keisarileikkaus Planerat kejsarsnitt		Kiiireellinen, päivystyksellinen keisarileikkaus Akut kejsarsnitt		Hätäkeisarileikkaus Urakutkejsarsnitt		Keisarileikkaukset yhteensä Kejsarsnitt, totalt		Synnytykset Kaikki yhteensä Förlossningar, totalt
	N	%	N	%	N	%	N	%	N
Etelä-Karjalan keskussairaala	86	8,7	124	12,6	11	1,1	221	22,4	985
Keski-Suomen keskussairaala	146	6,2	336	14,4	30	1,3	512	21,9	2 339
Pohjois-Karjalan keskussairaala	97	7,9	97	7,9	11	0,9	205	16,8	1 222
Savonlinnan keskussairaala	17	4,9	42	12,2	4	1,2	63	18,3	344
Vaasan keskussairaala	28	2,8	84	8,5	23	2,3	135	13,6	990
Ålands centralsjukhus	23	10,0	28	12,2	-	-	51	22,3	229
Kanta-Hämeen keskussairaala	84	6,6	171	13,5	16	1,3	271	21,3	1 270
Länsi-Pohjan keskussairaala	41	8,1	44	8,7	3	0,6	88	17,5	504
Lapin keskussairaala	55	6,4	86	10,1	13	1,5	154	18,0	855
Mikkelin keskussairaala	47	7,2	67	10,2	7	1,1	121	18,4	656
Satakunnan keskussairaala	71	4,1	198	11,5	17	1,0	286	16,7	1 716
Kymenlaakson keskussairaala	79	5,7	197	14,3	20	1,5	296	21,5	1 377
Keski-Pohjanmaan keskussairaala	54	7,4	94	12,9	8	1,1	156	21,5	727
Kainuun keskussairaala	40	7,0	64	11,2	7	1,2	111	19,5	569
Etelä-Pohjanmaan keskussairaala	66	4,6	189	13,1	52	3,6	307	21,2	1 447
Päijät-Hämeen keskussairaala	116	7,0	233	14,1	35	2,1	384	23,2	1 658
Porvoon sairaala	36	5,5	82	12,4	6	0,9	124	18,8	659
Lohjan aluesairaala	29	6,1	60	12,6	2	0,4	91	19,1	476
Loimaan aluesairaala	13	4,9	29	10,9	2	0,7	44	16,5	267
Salon aluesairaala	20	3,7	76	14,0	9	1,7	105	19,3	544
Västra Nylands kretssjukhus	39	7,0	42	7,5	8	1,4	89	15,9	559
Vammalan sairaala	28	7,4	40	10,6	6	1,6	74	19,7	376
Oulaskankaan sairaala	23	4,4	33	6,3	4	0,8	60	11,5	521
Hyvinkään aluesairaala	75	5,7	187	14,3	17	1,3	279	21,4	1 306
Jorvin sairaala	178	6,1	279	9,6	32	1,1	489	16,8	2 906
Turun yliopistollinen sairaala	181	5,4	290	8,6	34	1,0	505	15,0	3 357
Kuopion yliopistollinen sairaala	137	6,8	212	10,5	51	2,5	400	19,8	2 022
Oulun yliopistollinen sairaala	186	6,4	298	10,2	59	2,0	543	18,6	2 925
Tampereen yliopistollinen sairaala	286	6,8	410	9,7	78	1,8	774	18,3	4 230
Kuusamon terveyskeskus	4	3,6	23	20,7	1	0,9	28	25,2	111
Raahen terveyskeskus	23	10,9	34	16,1	5	2,4	62	29,4	211
Malmin terveydenhuoltoalueen ky	17	5,3	50	15,5	6	1,9	73	22,6	323

Keisarileikkaukset sairaalatyypeittäin, ensisynnyttäjät 2004-2005 (yksisikiöiset), lkm ja %

Kejsarsnitt efter sjukhustyp, förstföderskor, 2004-2005 (enkelbörd), antal och %

	Suunniteltu keisarileikkaus Planerat kejsarsnitt		Kiiireellinen, päivystyksellinen keisarileikkaus Akut kejsarsnitt		Hätäkeisarileikkaus Urakutkejsarsnitt		Keisarileikkaukset yhteensä Kejsarsnitt, totalt		Synnytykset Kaikki yhteensä Förlossningar, totalt
	N	%	N	%	N	%	N	%	N
Yliopistosairaala*/ Universitetssjukhus	790	6,3	1 210	9,7	222	1,8	2 222	17,7	12 534
Yli 1500 synnytystä⁽¹⁾ Över 1500 förlossningar	872	6,0	1 795	12,3	218	1,5	2 885	19,7	14 626
750-1499 synnytystä⁽¹⁾ 750-1499 förlossningar	392	6,2	695	11,0	89	1,4	1 176	18,7	6 300
Alle 750 synnytystä⁽¹⁾ Under 750 förlossningar	271	6,4	499	11,8	48	1,1	818	19,4	4 223
Yhteensä/ Totalt⁽²⁾	2 325	6,2	4 199	11,1	577	1,5	7 101	18,8	37 688

* **Pois lukien HYKS, Naistensairaala: Naistenklinikka ja Kätilöopiston sairaala.**

Exkl. HUCS: Kvinnokliniken och Barnmorseinstitutets sjukhus.

¹⁾ **Vuosittain** - Årligen

²⁾ **Ks. taulukko 1, alaviite 1.** - Se tabell 1, fotnot 1.

Suurin ja pienin arvo alleviivattu. - Största och minsta värdet understreckats.

Taulukko 10: Keisarileikkaukset sairaaloittain, kaikki synnyttäjät, 1987, 1989, 1991, 1993, 1995-2005 % (yksisisikiöiset)

Tabell 10: Kejsarsnitt efter sjukhus, alla föderskor, 1987, 1989, 1991, 1993, 1995-2005 % (enkelbörd)

%	1987	1989	1991	1993	1995	1996	1997	1998	1999	2000	2001	2002	2003	2004	2005
Hyks; Kättilöopiston sairaala	15,7	13,6	13,2	13,9	13,1	13,3	15,2	15,4	15,7	14,4	14,5	14,7	15,6	17,1	15,3
Etelä-Karjalan keskussairaala	14,0	12,3	14,1	14,5	12,4	14,4	14,3	11,8	12,7	14,7	14,0	18,2	14,8	16,5	19,1
Keski-Suomen keskussairaala	14,3	13,9	15,0	13,9	16,1	15,1	15,9	16,0	15,9	16,2	19,0	17,8	17,2	16,8	18,3
Pohjois-Karjalan keskussairaala	10,8	13,1	14,3	15,2	16,5	13,8	12,2	12,6	13,7	13,6	12,6	12,3	12,8	14,4	12,5
Savonlinnan keskussairaala	21,5	16,8	17,1	13,3	15,1	18,1	18,6	20,8	19,9	19,8	20,4	18,1	23,4	16,8	17,6
Vaasan keskussairaala	11,1	11,6	13,4	15,7	13,5	15,0	12,4	10,2	10,5	13,6	12,8	15,9	13,7	11,7	12,4
Ålands centralsjukhus	13,9	17,0	11,8	13,8	13,8	16,8	17,7	16,5	21,6	18,1	21,5	17,5	19,5	21,7	<u>24,4</u>
Kanta-Hämeen keskussairaala	13,4	13,9	16,4	13,5	13,1	12,6	13,5	15,2	15,7	14,1	15,3	17,2	17,5	18,2	18,8
Länsi-Pohjan keskussairaala	9,6	12,4	10,9	11,2	13,9	17,1	16,0	13,8	17,0	16,3	14,7	11,9	14,7	11,8	14,3
Lapin keskussairaala	12,6	12,5	11,5	15,7	14,1	10,5	14,3	12,2	15,9	17,4	15,7	16,7	17,2	16,2	13,4
Mikkelin keskussairaala	12,9	16,5	14,8	8,8	13,1	7,7	14,5	15,9	18,1	14,0	17,7	19,2	19,5	15,9	14,0
Satakunnan keskussairaala	12,2	13,6	14,0	13,6	15,4	15,9	15,4	15,5	14,3	13,7	14,4	14,6	13,6	14,0	14,5
Kymenlaakson keskussairaala	13,2	14,4	15,2	14,5	14,1	16,3	17,6	17,8	18,1	17,5	19,7	20,2	17,6	17,1	20,4
Keski-Pohjanmaan keskussairaala	15,0	14,9	13,5	13,1	14,8	18,2	14,7	16,1	17,8	15,3	16,1	16,4	20,9	17,8	17,5
Kainuun keskussairaala	17,6	<u>19,5</u>	16,5	14,9	17,1	16,0	13,9	12,7	14,8	14,3	12,2	16,6	13,9	14,4	15,7
Etelä-Pohjanmaan keskussairaala	8,9	<u>9,9</u>	9,9	10,2	11,8	12,7	12,7	12,7	11,6	11,5	13,6	13,6	14,6	16,0	15,4
Päijät-Hämeen keskussairaala	15,0	11,2	16,3	14,7	18,0	15,1	14,7	14,3	16,9	17,0	15,6	17,9	18,9	19,5	16,7
Porvoon sairaala	15,5	13,3	13,8	12,3	11,3	13,4	13,5	14,5	13,6	14,9	17,7	15,6	13,9	15,0	13,7
Lohjan aluesairaala	16,3	12,4	17,0	15,3	16,1	18,5	18,1	18,8	18,5	17,9	19,1	12,5	16,0	14,1	18,3
Loimaan aluesairaala	12,3	14,5	12,8	9,8	17,0	15,7	15,2	15,5	11,8	14,0	16,3	11,7	15,8	18,0	10,4
Salon aluesairaala	16,9	19,1	19,1	14,2	17,3	14,2	14,8	14,2	14,5	15,8	15,4	14,4	14,3	15,4	14,5
Västra Nylands kretssjukhus	<u>5,9</u>	11,4	12,2	11,4	9,8	13,2	13,6	13,1	17,4	14,7	14,8	16,4	13,2	13,2	14,1
Vammalan sairaala	<u>28,5</u>	19,7	15,7	12,9	19,7	15,9	17,4	12,2	17,7	11,1	12,1	12,2	11,1	16,7	14,4
Oulaskankaan sairaala	13,1	12,4	12,4	11,6	12,5	13,0	14,2	9,6	9,2	<u>9,3</u>	<u>9,4</u>	<u>9,8</u>	<u>8,0</u>	<u>8,3</u>	<u>8,8</u>
Hyvinkään aluesairaala	15,8	15,2	15,6	15,9	16,7	16,6	17,0	16,9	16,7	19,2	16,7	16,8	17,4	16,5	17,9
Jorvin sairaala	13,1	13,6	15,0	13,9	14,6	15,1	14,3	13,8	15,2	14,9	14,8	14,8	13,9	13,6	12,5
Hyks; Naistenklinikka	17,0	17,7	18,4	<u>23,2</u>	<u>22,6</u>	<u>23,7</u>	<u>22,8</u>	<u>23,8</u>	<u>22,3</u>	<u>23,2</u>	<u>24,7</u>	<u>23,8</u>	<u>24,1</u>	<u>23,9</u>	22,6
Turun yliopistollinen sairaala	18,7	16,8	14,8	15,7	16,9	15,8	15,4	14,1	14,8	13,7	15,9	15,7	13,3	13,2	12,9
Kuopion yliopistollinen sairaala	17,7	16,4	7,4	14,8	17,8	19,1	16,8	15,8	16,1	17,9	17,4	17,9	17,5	18,4	17,0
Oulun yliopistollinen sairaala	13,9	11,5	11,1	12,0	13,4	14,2	12,9	14,0	14,2	16,3	14,3	13,0	13,8	14,1	14,1
Tampereen yliopistollinen sairaala	9,2	10,1	<u>9,7</u>	<u>8,7</u>	<u>10,7</u>	<u>10,4</u>	<u>9,1</u>	<u>9,2</u>	<u>8,9</u>	10,6	12,6	13,0	13,1	14,4	15,6
Kuusamon terveyskeskus	15,0	10,8	10,8	13,3	16,0	11,3	16,5	21,5	20,1	13,5	12,9	11,8	10,8	14,7	16,9
Raahen terveyskeskus	15,3	16,3	<u>20,6</u>	19,2	19,0	18,5	18,2	16,5	16,5	16,8	24,7	20,1	17,3	18,0	19,8
Malmin terveydenhuoltoalueen ky	13,1	17,5	14,0	15,4	14,8	17,6	15,0	11,4	13,6	12,1	15,6	16,7	12,9	16,6	18,2
Yhteensä/ Totalt	14,2	13,9	14,1	14,3	15,3	15,4	15,3	15,1	15,5	15,5	16,2	16,1	16,0	16,2	15,7

Suurin ja pienin arvo alleviivattu. - Största och minsta värdet understreckats.

Taulukko 11: Keisarileikkaukset sairaaloittain, ensisynnyttäjät, 1987, 1989, 1991, 1993, 1995-2005 % (yksisisikiöiset)

Tabell 11: Kejsarsnitt efter sjukhus, förstföderskor, 1987, 1989, 1991, 1993, 1995-2005 % (enkelbörd)

	1987	1989	1991	1993	1995	1996	1997	1998	1999	2000	2001	2002	2003	2004	2005
HYKS; Kättilöopiston sairaala	17,1	15,7	15,7	16,4	14,8	15,7	18,4	18,5	18,7	17,0	17,6	17,3	18,7	21,6	18,9
Etelä-Karjalan keskussairaala	14,8	13,7	16,7	17,5	16,6	18,5	20,6	13,1	17,1	16,9	18,8	24,9	17,6	20,7	24,1
Keski-Suomen keskussairaala	17,8	16,1	20,0	18,0	19,6	19,0	18,3	20,7	20,0	20,4	23,3	24,2	21,6	21,0	22,7
Pohjois-Karjalan keskussairaala	9,9	16,4	20,6	20,7	21,9	16,9	15,7	14,3	18,8	17,7	13,5	13,1	15,3	17,8	15,8
Savonlinnan keskussairaala	24,5	19,8	16,3	14,2	17,6	23,7	21,1	26,2	28,5	21,9	30,9	24,2	23,0	20,0	16,6
Vaasan keskussairaala	17,6	13,2	17,3	22,5	15,7	17,0	16,1	11,8	<u>12,0</u>	14,8	17,1	18,9	15,2	14,8	12,5
Ålands centralsjukhus	17,0	17,5	18,8	14,4	18,7	19,5	21,4	17,5	27,2	21,1	19,8	19,2	19,2	18,2	26,9
Kanta-Hämeen keskussairaala	16,6	16,4	20,3	15,0	15,7	14,7	16,7	20,2	19,1	18,6	18,2	22,7	20,6	19,4	23,4
Länsi-Pohjan keskussairaala	14,5	14,8	13,1	13,4	17,7	20,7	19,8	17,1	21,4	21,9	19,7	14,9	20,4	16,9	18,0
Lapin keskussairaala	14,4	12,9	15,8	20,8	18,2	<u>12,6</u>	19,9	16,7	18,9	19,3	18,8	17,9	19,6	20,6	15,8
Mikkelin keskussairaala	16,6	20,4	19,7	8,9	15,7	13,3	18,8	22,0	25,8	17,6	23,7	23,6	22,9	19,8	16,9
Satakunnan keskussairaala	18,4	19,9	18,6	16,4	20,2	21,3	20,4	21,2	16,7	16,8	16,4	18,5	15,5	16,3	17,1
Kymenlaakson keskussairaala	15,7	15,9	17,8	16,7	17,6	20,2	20,3	23,2	24,0	19,1	25,9	25,5	20,9	19,5	23,6
Keski-Pohjanmaan keskussairaala	16,4	20,4	19,4	17,4	19,6	22,4	17,0	21,3	18,2	21,7	18,3	17,2	27,6	22,1	20,9
Kainuun keskussairaala	20,4	21,6	19,8	15,8	21,3	20,8	17,5	16,2	15,7	17,7	16,1	20,6	13,8	18,1	20,9
Etelä-Pohjanmaan keskussairaala	12,5	12,3	14,5	13,0	14,5	15,8	15,6	16,5	14,7	14,3	19,1	17,9	20,4	20,7	21,8
Päijät-Hämeen keskussairaala	16,4	<u>10,4</u>	19,1	17,7	21,5	18,4	18,7	16,3	19,4	22,8	20,9	21,8	22,6	24,8	21,5
Porvoon sairaala	18,8	16,0	15,9	16,5	12,8	15,6	16,0	20,3	17,1	20,3	22,9	18,3	17,0	18,2	19,4
Lohjan aluesairaala	17,9	16,7	19,1	15,0	18,6	24,7	21,4	22,0	24,9	22,5	22,2	13,8	20,6	16,7	21,4
Loimaan aluesairaala	14,6	21,2	16,3	15,2	24,6	18,1	20,3	22,4	17,5	15,3	19,0	<u>11,1</u>	15,9	23,5	<u>10,8</u>
Salon aluesairaala	23,8	<u>27,9</u>	25,5	18,4	25,3	16,9	17,8	12,0	19,2	23,2	15,3	18,7	17,1	20,1	18,5
Västra Nylands kretssjukhus	<u>7,0</u>	13,7	18,1	12,4	12,5	16,7	16,1	11,2	18,6	18,6	16,9	18,6	16,6	16,3	15,6
Vammalan sairaala	39,0	18,2	16,0	17,2	22,0	19,0	21,8	16,7	24,1	14,0	13,3	13,5	13,6	20,8	18,3
Oulaskankaan sairaala	21,6	16,9	18,5	16,3	17,2	21,1	21,5	13,9	10,6	13,6	<u>10,2</u>	12,6	<u>10,1</u>	<u>10,1</u>	12,8
Hyvinkään aluesairaala	21,6	17,8	19,0	18,9	19,0	21,9	20,0	21,3	21,3	23,6	21,6	20,1	21,9	21,0	21,7
Jorvin sairaala	15,9	16,2	18,4	17,0	18,0	18,6	18,7	16,6	18,6	19,4	19,4	19,4	18,1	17,1	16,5
HYKS; Naistenklinikka	17,3	21,2	21,4	<u>28,3</u>	26,9	<u>28,1</u>	<u>27,5</u>	<u>28,8</u>	27,2	26,8	29,1	27,4	<u>27,5</u>	<u>27,2</u>	26,0
Turun yliopistollinen sairaala	22,8	18,9	15,5	18,2	20,1	18,1	17,3	15,5	18,4	15,8	19,5	17,6	14,7	15,5	14,6
Kuopion yliopistollinen sairaala	24,8	20,3	8,9	18,8	23,9	24,5	21,7	20,1	20,0	22,4	20,6	24,1	20,6	21,3	18,3
Oulun yliopistollinen sairaala	16,1	14,9	13,2	15,5	18,0	18,6	15,8	17,1	18,4	22,8	19,1	16,6	17,5	18,2	18,9
Tampereen yliopistollinen sairaala	11,0	12,4	<u>11,3</u>	<u>10,3</u>	<u>13,0</u>	13,0	<u>10,8</u>	11,3	11,1	<u>13,0</u>	15,9	15,9	16,8	17,5	19,1
Kuusamon terveyskeskus	<u>35,3</u>	12,2	13,9	17,9	21,4	13,6	23,5	<u>33,0</u>	<u>30,7</u>	17,3	18,3	16,2	17,1	25,0	25,5
Raahen terveyskeskus	16,3	16,3	<u>35,6</u>	<u>28,3</u>	<u>27,8</u>	28,0	23,8	25,4	22,5	<u>27,0</u>	<u>39,1</u>	<u>30,1</u>	15,7	25,0	<u>33,3</u>
Malmin terveydenhuoltoalueen ky	19,3	22,6	15,4	17,5	15,0	19,7	16,4	10,1	15,2	13,7	19,0	18,8	15,8	23,4	21,9
Yhteensä/ Totalt	17,1	16,8	17,5	17,6	19,0	18,9	18,8	18,6	19,3	19,3	20,2	19,7	19,3	19,8	19,2

Suurin ja pienin arvo alleviivattu. - Största och minsta värdet understreckats.

Taulukko 12: Muita synnytystoimenpiteitä sairaaloittain ja sairaalatyypeittäin, kaikki synnyttäjät, 2004-2005 %

(yksisikiöiset, pl. keisarileikkaukset)

Tabell 12: Andra förlossningsingrepp efter sjukhus och sjukhustyp, alla föderskor, 2004-2005 %

(enkelbörd, exkl. kejsarsnitt)

%	Käynnistys	Oksitosiini	Prostaglandiini	Episiotomia	Välilihan 3.-4. asteen repeämän ompelu*
	Igångsättning	Oxytocin	Prostaglandin	Perineotomi	Suturering av 3:e-4:e grads bristning
HYKS; Kätilöopiston sairaala	16,6	58,9	6,6	25,8	..
Etelä-Karjalan keskussairaala	9,7	44,2	6,0	32,4	0,3
Keski-Suomen keskussairaala	18,4	37,8	4,9	36,3	0,6
Pohjois-Karjalan keskussairaala	29,4	60,1	13,1	27,7	0,4
Savonlinnan keskussairaala	17,5	40,9	16,1	17,9	0,6
Vaasan keskussairaala	18,0	57,0	14,7	29,9	1,4
Ålands centralsjukhus	12,3	46,2	7,7	13,6	1,5
Kanta-Hämeen keskussairaala	19,7	<u>76,9</u>	12,0	19,7	0,9
Länsi-Pohjan keskussairaala	<u>35,7</u>	29,1	24,7	38,4	0,6
Lapin keskussairaala	16,1	40,5	7,2	36,0	0,2
Mikkelin keskussairaala	9,6	55,2	9,5	41,2	0,6
Satakunnan keskussairaala	<u>7,7</u>	44,5	4,0	<u>49,8</u>	0,1
Kymenlaakson keskussairaala	21,3	72,6	5,4	40,0	0,5
Keski-Pohjanmaan keskussairaala	18,8	52,5	5,7	24,6	<u>2,2</u>
Kainuun keskussairaala	18,3	71,5	1,8	28,4	0,6
Etelä-Pohjanmaan keskussairaala	24,9	59,0	23,3	46,6	0,3
Päijät-Hämeen keskussairaala	15,4	60,2	1,2	44,8	1,5
Porvoon sairaala	9,2	41,0	7,5	33,0	0,4
Lohjan aluesairaala	24,2	30,3	24,7	19,3	0,2
Loimaan aluesairaala	12,0	41,2	6,3	17,5	1,3
Salon aluesairaala	13,1	<u>26,7</u>	7,5	21,4	<u>0,1</u>
Västra Nylands kretssjukhus	14,1	62,8	2,8	16,5	1,0
Vammalan sairaala	25,1	46,3	20,7	17,5	1,0
Oulaskankaan sairaala	18,2	41,6	8,4	14,4	0,7
Hyvinkään aluesairaala	15,7	59,3	6,1	33,6	1,0
Jorvin sairaala	11,0	52,6	7,0	38,0	1,6
HYKS; Naistenklinikka	16,2	52,3	2,2	28,9	..
Turun yliopistollinen sairaala	15,7	36,8	5,9	23,8	1,4
Kuopion yliopistollinen sairaala	8,8	49,5	<u>0,5</u>	15,5	0,5
Oulun yliopistollinen sairaala	15,9	53,5	3,5	25,9	0,4
Tampereen yliopistollinen sairaala	22,9	59,1	15,1	38,1	0,6
Kuusamon terveyskeskus	26,0	32,8	28,9	25,1	0,3
Raahen terveyskeskus	22,3	40,3	4,6	31,0	0,4
Malmin terveydenhuoltoalueen ky	30,2	29,7	<u>32,3</u>	<u>14,6</u>	0,9

Yliopistosairaala**/ Universitetssjukhus	16,7	52,6	6,3	27,4	0,8 *
Yli 1500 synnytystä⁽¹⁾/ Över 1500 förlossningar	17,2	55,0	8,2	39,0	0,8
750-1499 synnytystä⁽¹⁾/ 750-1499 förlossningar	15,1	51,2	8,4	28,8	0,8
Alle 750 synnytystä⁽¹⁾/ Under 750 förlossningar	21,1	40,4	15,1	22,2	0,7
Yhteensä/ Totalt⁽¹⁾	17,1	52,0	8,1	30,8	0,8 *

* **Pois lukien HYKS, Naistensairaala: Naistenklinikka ja Kätilöopiston sairaala.**

Exkl. Hucs: Kvinnokliniken och Barnmorseinstitutets sjukhus.

** **Mukana Kätilöopiston sairaala, joka aiemmassa tiedotteessa on kuulunut ryhmään 'yli 1500 synnytystä' vuosittain.**

Inklusive Barnmorseinstitutets sjukhus, som i det tidigare meddelandet ingick i gruppen 'över 1500 förlossningar'.

¹⁾ **Vuosittain - Årligen**

²⁾ **Ks. taulukko 1, alaviite 1.** - Se tabell 1, fotnot 1.

Suurin ja pienin arvo alleviivattu. - Största och minsta värdet understreckats.

Taulukko 13: Muita synnytystoimenpiteitä sairaaloittain ja sairaalatyypeittäin, ensisynnyttäjät, 2004-2005 %

(yksisisikiöiset, pl. keisarileikkaukset)

Tabell 13: Andra förlossningsingrepp efter sjukhus och sjukhustyp, förstföderskor, 2004-2005 %

(enkelbörd, exkl. kejsarsnitt)

	Käynnistys	Oksitosiini	Prostaglandiini	Episiotomia	Välilihan 3.-4. asteen repeämän ompelu
	Igångsättning	Oxytocin	Prostaglandin	Perineotomi	Suturering av 3:e-4:e grads bristning
HYKS; Kättilöopiston sairaala	17,5	73,0	8,0	41,9	..
Etelä-Karjalan keskussairaala	5,4	63,9	6,3	57,7	0,4
Keski-Suomen keskussairaala	12,6	56,4	5,7	66,0	1,1
Pohjois-Karjalan keskussairaala	27,0	77,3	14,4	56,2	0,6
Savonlinnan keskussairaala	17,1	64,4	15,7	37,0	1,1
Vaasan keskussairaala	17,1	76,4	15,7	59,4	2,2
Ålands centralsjukhus	10,7	71,3	4,5	<u>24,2</u>	2,2
Kanta-Hämeen keskussairaala	18,2	<u>91,2</u>	13,5	37,6	1,8
Länsi-Pohjan keskussairaala	39,7	46,4	28,1	73,3	1,7
Lapin keskussairaala	14,3	60,1	6,6	62,9	0,4
Mikkelin keskussairaala	<u>4,7</u>	75,5	11,4	69,7	1,3
Satakunnan keskussairaala	5,3	68,0	4,3	84,5	0,1
Kymenlaakson keskussairaala	20,5	87,2	7,3	67,2	0,8
Keski-Pohjanmaan keskussairaala	19,8	75,0	7,2	59,4	<u>3,5</u>
Kainuun keskussairaala	19,0	88,6	3,1	59,8	0,4
Etelä-Pohjanmaan keskussairaala	25,0	78,1	25,7	<u>89,5</u>	0,4
Päijät-Hämeen keskussairaala	16,4	78,6	<u>1,6</u>	83,0	2,8
Porvoon sairaala	5,2	60,6	7,7	62,2	0,7
Lohjan aluesairaala	23,4	49,9	27,0	40,8	0,3
Loimaan aluesairaala	12,6	64,6	8,1	39,9	2,7
Salon aluesairaala	13,0	44,2	8,0	43,1	0,2
Västra Nylands kretssjukhus	11,5	76,2	3,2	32,3	2,3
Vammalan sairaala	21,5	71,5	19,2	34,4	2,3
Oulaskankaan sairaala	20,8	60,1	9,3	36,0	2,2
Hyvinkään aluesairaala	16,0	76,6	7,4	64,6	1,9
Jorvin sairaala	9,9	71,1	8,9	64,9	2,6
HYKS; Naistenklinikka	15,4	61,4	2,6	47,9	..
Turun yliopistollinen sairaala	15,9	52,0	8,7	44,7	2,7
Kuopion yliopistollinen sairaala	6,0	69,3	0,6	30,9	0,9
Oulun yliopistollinen sairaala	15,2	72,8	5,2	58,9	1,0
Tampereen yliopistollinen sairaala	23,1	79,5	17,3	70,9	1,3
Kuusamon terveyskeskus	20,5	<u>32,5</u>	19,3	68,7	1,2
Raahen terveyskeskus	22,1	60,4	3,4	77,2	<u>0,0</u>
Malmin terveydenhuoltoalueen ky	<u>29,2</u>	40,8	<u>35,2</u>	41,2	2,0

Yliopistosairaala**/	16,6	68,5	7,9	50,3	1,5 *
Universitetssjukhus					
Yli 1500 synnytystä⁽¹⁾/	15,3	73,4	9,2	70,2	1,4
Över 1500 förlossningar					
750-1499 synnytystä⁽¹⁾/	13,2	70,7	9,2	56,5	1,5
750-1499 förlossningar					
Alle 750 synnytystä⁽¹⁾/	20,3	59,4	15,1	45,7	1,4
Under 750 förlossningar					
Yhteensä/ Totalt⁽²⁾	16,1	69,5	9,1	56,8	1,5 *

* **Pois lukien Hyks, Naistensairaala: Naistenklinikka ja Kättilöopiston sairaala.**

Exkl. Huus: Kvinnokliniken och Barnmorseinstitutets sjukhus.

** **Mukana Kättilöopiston sairaala, joka aiemmassa tiedotteessa on kuulunut ryhmään 'yli 1500 synnytystä' vuosittain.**

Inklusive Barnmorseinstitutets sjukhus, som i det tidigare meddelandet ingick i gruppen 'över 1500 förlossningar'.

¹⁾ **Vuosittain - Årligen**²⁾ **Ks. taulukko 1, alaviite 1. - Se tabell 1, fotnot 1.****Suurin ja pienin arvo alleviivattu. - Största och minsta värdet understreckats.**

Syntyneiden lasten rekisteri (Syntymärekisteri)

Laatuseloste

Tilastotietojen relevanssi

Syntyneiden lasten rekisteri (syntymärekisteri) aloitti toimintansa vuonna 1987. Rekisteri sisältää tietoja kaikista Suomessa synnyttäneistä äideistä ja syntyneistä lapsista 7 vrk:n ikään asti. Rekisterin tarkoituksena on kerätä tietoja äitiyshuollon, synnytystoiminnan ja vastasyntyneiden hoidon tutkimusta ja kehittämistä sekä järjestämistä varten.

Syntymärekisterin tilastotiedotteessa esitetään lukumäärä- ja prosenttitietoja synnyttäjistä, synnytyksistä ja vastasyntyneistä koko maan tasolla. Synnytystietoja käsitellään myös ikäryhmittäin, sairaanhoitopiireittäin tuhatta vastaavan ikäistä naista kohti ja sairaalatyypeittäin. Vastasyntyneitä tarkastellaan raskauden keston ja syntymäpainon mukaan. Perinataalikuolleisuutta koskevat tiedot esitetään sikiöisyyden, sukupuolen, painon ja raskauden keston mukaan sekä sairaanhoitopiireittäin.

Tiedote on tarkoitettu lisääntymisterveyttä koskevia tietoja työssään tarvitseville terveydenhuollon ammattihenkilöille, hallintoviranomaisille, suunnittelijoille ja tutkijoille. He tarvitsevat mahdollisimman ajantasaisia ja yksityiskohtaisia tietoa synnytyksistä ja vastasyntyneistä.

Tilastotiedotteiden tekstiosassa on esitetty rekisterin tietolähteet ja käytetyt käsitteet.

Tietojen keruu perustuu Sosiaali- ja terveysalan tutkimus- ja kehittämiskeskukseen (Stakes) tilastotoimesta annettuun lakiin (409/2001) sekä terveydenhuollon valtakunnallisia henkilörekistereitä koskevaan lakiin (556/1989) ja sen nojalla annettuun asetukseen (774/1989).

Tilastotutkimuksen menetelmäkuvaus

Rekisteriin kerätään tiedot kaikista elävänä syntyneistä lapsista ja niistä kuolleena syntyneistä, joiden raskauden kesto on vähintään 22 viikkoa tai joiden syntymäpaino on vähintään 500 g. Jokaisesta syntyneestä lapsesta on sairaalan täytettävä seitsemän päivän ikään mennessä lomake, joka lähetetään joko paperi- tai sähköisessä muodossa Stakesiin. Kotisyntytysten osalta lomakkeen täyttämistä huolehtii synnytyksessä avustanut kätilö tai lääkäri.

Tietojen oikeellisuus ja tarkkuus

Tiedot ovat oikeita, jos tiedonantajat ovat ilmoittaneet ne oikein. Sairaaloiden Stakesiin lähettämät tiedot tarkastetaan. Puuttuvat sekä virheelliseksi epäillyt tiedot tarkistetaan sairaaloista ja korjataan tietokantaan.

Syntymärekisteristä puuttuu pieni osa vastasyntyneistä. Tämän vuoksi syntymärekisteriä täydennetään Väestörekisterikeskuksen elävänä syntyneiden lasten tiedoilla sekä Tilastokeskuksen kuolleena syntyneiden ja ensimmäisen viikon aikana kuolleiden lasten tiedoilla. Tilastojen kattavuus on käytännössä sata prosenttia näiden lisäysten jälkeen.

Vuosina 1990 ja 1996 on rekisterin tietosisältöä muutettu luotettavuuden parantamiseksi. Vuonna 2004 lomaketta jälleen ajanmukaistettiin. Tämän uudistuksen tarkoituksena oli saada syntyneiden lasten rekisteri vastaamaan nykyisiä hoitokäytäntöjä paremmin.

Julkaistujen tietojen ajantasaisuus ja oikea-aikaisuus

Synnyttäjät, synnytykset ja vastasyntyneet -tilastotiedote on Stakesin kaksi kertaa vuodessa tuottama tilasto. Ennakkotiedot ilmestyvät kesä-heinäkuun vaihteessa ja varsinainen tilastotiedote ilmestyy syys-lokakuun vaihteessa. Näiden tilastotiedotteiden tilastot perustuvat edellisen

kalenterivuoden aikana tapahtuneiden synnytysten tietoihin. Sairaalat lähettävät sairaalakohtaiset tiedot viimeistään lapsen syntymävuotta seuraavan vuoden maaliskuun loppuun mennessä.

Tietojen saatavuus ja läpinäkyvyys/selkeys

Tilastotiedotteet lähetetään synnytyksiä hoitaviin sairaaloihin ja julkaistaan Stakesin internetsivuilla osoitteessa <http://www.stakes.fi/FI/Tilastot/Aiheittain/Lisaantyminen/synnyttajat/index.htm>. Syntymärekisterin tietoja toimitetaan myös kansainvälisiin tilastoihin (OECD, Nomesko, WHO ja Pohjoismaiset tilastot).

Tilastojen vertailukelpoisuus

Vuosina 1990, 1996 ja 2004 on tehty lomakeuudistukset rekisterin luotettavuuden parantamiseksi. Lomakkeen muuttujien määritelmiä ja käsitteitä on tarvittaessa aika ajoin tarkennettu. Vuoden 2004 lomakeuudistuksen myötä ohjeistusta edelleen tarkistettiin ja korjattiin sairaaloilta tulleiden kommenttien mukaisesti, jotta määritelmät olisivat mahdollisimman yhteneväiset kaikissa sairaaloissa. Myös aikaisempien vuosien tietoja korjataan tarvittaessa.

Tilastotiedotteessa esitetyt vuosittaiset tilastotiedot vuodesta 1987 alkaen ovat vertailukelpoisia keskenään. Tiedot vuosilta 2004 ja 2005 eivät kuitenkaan ole täysin vertailukelpoisia sairaaloiden kesken, koska muutama sairaala ei toimittanut tietoja kyseisiltä vuosilta lomakeuudistuksen mukaisesti.

Ennakkotiedoissa ei ole mukana Väestörekisterikeskuksen elävänä syntyneiden lasten ja Tilastokeskuksen kuolemansyyrekisterin kuolleena syntyneiden lasten tietojen yhdistämisiä. Tiedot eivät kuitenkaan olennaisesti muutu varsinaisessa tiedotteessa. Ennakkotiedoissa esitetään synnyttäjien, synnytysten ja vastasyntyneiden lukumäärä- ja prosenttitiedot ainoastaan koko maan tasolla.

Selkeys ja eheys/yhtenäisyys

Raskauteen ja vastasyntyneisyyteen liittyvät määritelmät ja käsitteet pohjautuvat Stakesin Ohjeita ja luokituksia (1995:3) Tautiluokitus ICD-10:een. Tilastotiedotteessa käytetään myös pääosin vakiintuneita kansainvälisiä käsitteitä ja luokituksia.

Föderskor, förlossningar och nyfödda

Kvalitetsbeskrivning

Statistikuppgifternas relevans

Registret över födelser (födelseregistret) inledde sin verksamhet 1987. Det innehåller uppgifter om samtliga kvinnor som fött barn i Finland och om de födda barnen (fram till sju dagars ålder). Syftet med registret är att samla in statistikuppgifter för undersökning, utveckling och anordnande av mödra- och förlossningsvård samt vård av nyfödda.

I statistikmeddelandet om födelseregistret redovisas nationella antal och procentuppgifter om föderskor, förlossningar och nyfödda. Förlossningsuppgifterna presenteras också efter åldersgrupp, sjukvårdsdistrikt per 1 000 kvinnor i samma åldrar och sjukhustyper. De nyfödda granskas på basis av gestationslängd och födelsevikt. Uppgifterna om perinatal dödlighet redovisas efter antal foster, kön, födelsevikt och gestationslängd samt sjukvårdsdistrikt.

Meddelandet riktar sig till hälso- och sjukvårdspersonal, förvaltningsmyndigheter, planerare och forskare som behöver uppgifter om reproduktionshälsa. De behöver så aktuella och detaljerade statistikuppgifter om förlossningar och nyfödda som möjligt.

I statistikmeddelandet presenteras registrets informationskällor och de begrepp som används.

Datainsamlingen bygger på lagen om statistikväsendet vid forsknings- och utvecklingscentralen för social- och hälsovården (Stakes) (409/2001) samt på lagen om riksomfattande personregister för hälsovården (556/1989) och den förordning (774/1989) som utfärdats med stöd av lagen.

Metodbeskrivning för den statistiska forskningen

För registret samlas in uppgifter om alla levande födda barn och de dödfödda barn vilkas gestationsålder var minst 22 veckor eller vilkas födelsevikt var minst 500 gram. För varje nyfött barn bör sjukhuset inom sju dagar fylla i en blankett som sänds till Stakes i pappersformat eller elektroniskt format. I samband med hemförlossningar ser den barnmorska eller läkare som assisterat vid förlossningen till att blanketten fylls i.

Uppgifternas riktighet och exakthet

Uppgifterna är korrekta om uppgiftslämnarna har meddelat dem rätt. De uppgifter som sjukhusen sänder till Stakes granskas och bristfälliga eller misstänkt felaktiga uppgifter kontrolleras med sjukhusen och korrigeras i databasen. I födelseregistret saknas en liten andel av de nyfödda. Av den orsaken kompletteras födelseregistret med Befolkningsregistercentralens uppgifter om levande födda och Statistikcentralens uppgifter om dödfödda barn och barn som dött under den första levnadsveckan. I praktiken är statistikens täckning hundraprocentig efter dessa kompletteringar.

Åren 1990 och 1996 ändrades registerinnehållet för att förbättra tillförlitligheten. År 2004 förnyades blanketten åter. Syftet med förnyelsen var att födelseregistret bättre skulle svara mot dagens vårdpraxis.

Uppgifternas aktualitet och rättidighet i publikationerna

Statistikmeddelandet Föderskor, förlossningar och nyfödda är statistik som sammanställs av Stakes två gånger per år. De preliminära uppgifterna ges ut vid månadsskiftet juni-juli och statistikmeddelandet vid månadsskiftet september-oktober. Statistiken i statistikmeddelandena bygger på uppgifterna om förlossningar under det föregående kalenderåret. Sjukhusen sänder de sjukhusspecifika uppgifterna senast före utgången av mars året efter barnets födelseår.

Tillgång till uppgifterna och deras transparens/tydlighet

Statistikmeddelandena sänds till sjukhusen med förlossningsverksamhet och offentliggörs på Stakes webbsidor på adressen

<http://www.stakes.fi/SV/Tilastot/aiheittain/lisaantyminen/foderskor/index.htm>. Födelseregistrens uppgifter ingår även i internationell statistik (OECD, Nomesko, WHO och nordisk statistik).

Statistikens jämförbarhet

Åren 1990, 1996 och 2004 förnyades blanketten för att förbättra registrets tillförlitlighet. Definitionerna av variablerna och begreppen i blanketten har vid behov preciserats. Till följd av blankettförnyelsen 2004 granskades och korrigerades anvisningarna enligt sjukhusens kommentarer, så att definitionerna skulle vara så enhetliga som möjligt på alla sjukhus. Även uppgifterna från tidigare år rättas vid behov. De årliga statistikuppgifter som presenterats i statistikmeddelandet från och med 1987 är sinsemellan jämförbara. Uppgifterna från 2004 och 2005 är dock inte helt jämförbara mellan olika sjukhus, eftersom ett fåtal sjukhus inte använde den förnyade blanketten.

De preliminära uppgifterna innehåller inte sammanslagningar av Befolkningsregistercentralens uppgifter om levande födda barn och uppgifterna om dödfödda barn ur Statistikcentralens dödsorsaksregister. På grund av detta saknas knappt 0,1 procent av uppgifterna om nyfödda i de preliminära uppgifterna. I övrigt kommer uppgifterna inte att förändras mycket i statistikmeddelandet. I de preliminära uppgifterna redovisas endast nationella antal och procentuppgifter om föderskor, förlossningar och nyfödda.

Tydlighet och enhetlighet/överensstämmelse

Definitionerna och begreppen i anslutning till graviditet och nyfödda bygger på Stakes Anvisningar och klassifikationer 1995:3 Klassifikation av sjukdomar ICD-10. I statistikmeddelandet används även i huvudsak etablerade internationella begrepp och indelningar.